

ΥΠΟΥΡΓΕΙΟ ΠΟΛΙΤΙΣΜΟΥ
ΤΑΜΕΙΟ ΑΡΧΑΙΟΛΟΓΙΚΩΝ ΠΟΡΩΝ ΚΑΙ ΑΠΑΛΛΟΤΡΙΩΣΕΩΝ

7ο Διεθνές Συνέδριο Μεσαιωνικής Κεραμικής της Μεσογείου

Θεσσαλονίκη, 11-16 Οκτωβρίου 1999

ΠΡΑΚΤΙΚΑ

ΑΘΗΝΑ 2003



PRODUCCIONES CERÁMICAS EN LA MÉRTOLA ISLÁMICA

Susana GÓMEZ MARTÍNEZ

SUMMARY: Mértola used to play an important role in international commercial traffic as the last port on the River Guadiana. Ceramics decorated in green and manganese, in "cuerda seca" and graffiti have arrived there. Stylistic, formal analysis, supported by analyses of the pastes, allow us to suppose that various centres producing these ceramics existed. It is very likely that, in the 12th century, Almeria was a centre that supplied "cuerda seca" ceramic and graffiti ceramics. Other series of ceramic have a more doubtful origin. The green and manganese could have been produced in various places amongst which Malaga or Mértola itself.

Introducción

Mértola es un puerto del Sudoeste de la Península Ibérica estratégicamente situado en el límite de navegación del río Guadiana. Desde época prerromana, llegaban a Mértola por esta vía barcos procedentes de diversos puntos del Mediterráneo y, en su puerto, se intercambiaban productos del tráfico comercial internacional con los principales productos de la región, especialmente el mineral de la Mina de São Domingos, situada en la misma veta de piritas cúpricas de Riotinto, y los cereales de la rica región de Beja.

Una de las grandes cuestiones que se plantean es la de qué mercancías llegarían al puerto de Mértola, y si existirían otros productos de la región que fuesen exportados. La dificultad de encontrar documentos escritos o materiales de este fenómeno comercial nos llevó a buscar en el vestigio arqueológico más abundante, la cerámica, indicadores de ese intercambio.

La zona de Mértola, por sus características topográficas y geológicas, no es una zona especialmente agraciada para la producción de cerámica. De hecho, entre los vestigios procedentes de excavaciones sólo encontramos un único instrumento relacionado con esta actividad artesanal, un atifle. Esto llevó a pensar que el comercio fluvial sería la principal fuente abastecedora de ajuar cerámico. Una serie de análisis químicos realizados en 1991 por Emlen Myers en la Universidad de Missouri apoyaban esta hipótesis. Se trataba de análisis de activación de neutrones de 167 muestras de pastas de cerámicas de Mértola, Alcaria Longa y Castro da Cola. En su informe, Myers distingue cinco grupos de cerámicas, uno de los cuales sería originario de Sevilla o Triana. Sin embargo, no queda muy claro qué argumento lleva a determinar que la procedencia de este grupo sea el área sevillana y, por otro lado, desconocemos qué características técnicas o decorativas corresponden a este grupo. Teniendo en cuenta la diversidad de los vestigios cerámicos encontrados en Mértola, estos resultados nos resultan insuficientes.

Para abordar la cuestión, por un lado intentamos determinar conjuntos de cerámicas que se pudiesen considerar como semejantes a partir de criterios técnicos y decorati-

vos, susceptibles de proceder de talleres exteriores. Partimos del apriorismo, generalmente aceptado, de que los productos provenientes del exterior serían aquellos de mayor riqueza decorativa y los de menor frecuencia en el yacimiento. Por contra, los objetos de mayor uso serían producidos en zonas próximas al lugar de consumo. Determinamos así un conjunto de grupos en función de su técnica de fabricación y sus rasgos decorativos tanto técnicos como estilísticos.

Por otro lado, realizamos un conjunto de análisis petrográficos de láminas delgadas que pudiesen contrastar las apreciaciones realizadas con los criterios anteriores. Los análisis fueron realizados por el Doctor Alfredo Aparicio, geólogo del Museo Nacional de Ciencias Naturales de Madrid, que disponía ya de experiencia en este ámbito y había realizado análisis de cerámicas de este período cronológico, y que por tanto estaba habituado a los interrogantes que estos materiales colocan (Zozaya 1995).

No obstante, es necesario ser precavido con los resultados procedentes de estos análisis petrográficos. Éstos no facilitan datos definitivos, ya que en primer lugar, el número de análisis ha sido bastante reducido y, en segundo lugar, únicamente cuando existe un elemento raro se puede tener certeza de la procedencia de las pastas.

Hechas estas advertencias, analizaremos a continuación algunos de los grupos más relevantes definidos en el material de Mértola y que nos facilitan un conjunto de datos nuevos, aunque también nuevos interrogantes, que pueden avivar la cuestión de la procedencia de algunas series de cerámicas bastante extendidas por el Mediterráneo Occidental.

Las series cerámicas

Uno de los conjuntos definidos a partir de criterios técnicos, morfológicos y estilísticos tiene como ejemplo paradigmático una conocida pieza de Mértola (nº de inventario CR/VM/0001; Fig. 2.1; Torres 1987) que tanto por su forma como por su técnica y por su estilo decorativo se ha asociado a otras piezas encontradas en diversos puntos del



Mediterráneo (Fig. 1): Denia (Gisbert 1992), Mallorca (Rosselló 1985), Pisa (Berti 1981) y Qairawan (Daulatli 1979). La serie la componen, en su mayor parte, ataifores de cuerpo hemisférico con labio formando una pequeña ala horizontal y con anillo solero vertical bastante alto. Todos ellos están decorados en verde y morado con motivos decorativos dibujados con trazos finos que frecuentemente forman retículas. Salvo en las piezas tunecinas, el labio se decora con semicírculos consecutivos ejecutados con manganeso y rellenos de cobre.

Durante muchos años se había considerado que el origen de esta serie de piezas estaría en el área tunecina ya que es en esta zona donde se ha encontrado el mayor número de piezas decoradas con este trazo característico (Gómez 1994a, Rosselló 1985). Sin embargo, Graziella Berti ya advirtió de que el análisis de la pasta del ejemplar conservado en Pisa revelaba la imposibilidad de que la pieza procediera de la mencionada región del Norte de África (Berti 1997). Esta comunicación nos incitó a realizar análisis de pastas de otros ejemplares pertenecientes a la misma serie. En esta tarea contamos con la inestimable y generosa colaboración de Guillermo Rosselló que nos facilitó una muestra perteneciente a la pieza mallorquina.

Los análisis de esta muestra y de un fragmento procedente de Mértola (CR/VM/0632; Fig. 2.2) no levantan ninguna duda a Alfredo Aparicio, que coincide con Berti en que el origen no estaría en el área tunecina. Los elementos geológicos detectados en las muestras podrían corresponder a varios puntos del Sur de la Península Ibérica, entre los que se encontrarían tanto Málaga, tal y como apuntaba Graziella Berti, como Mértola, donde fue encontrada nuestra muestra.

No obstante, una dificultad se añade a la cuestión. Las muestras de Mallorca y de Mértola son semejantes, pero no se aprecia una coincidencia exacta. Este dato no ha de tenerse como taxativo porque el número de análisis contrastados es muy reducido y esta diferencia puede ser fruto del azar. No obstante, es preciso barajar la posibilidad de que la unidad estética y formal de la serie no se corresponda con la fabricación de las piezas en un único centro productor. Una hipótesis de trabajo que podríamos barajar sería la de la transferencia de alfareros entre centros productores que "exportarían" técnicas y estilos.

Otra vía de aproximación al problema del origen de estas piezas nos llevó a contrastar los análisis de estas pastas con los de otras piezas decoradas en verde y morado.

En ocasiones anteriores nos habíamos interesado por este tipo de cerámica (Gómez 1994a; 1994b) concluyendo que el lote de cerámica de verde y morado encontrado en Mértola era un conjunto heterogéneo en sus características técnicas, morfológicas y estilísticas, así como en su cronología.

Fueron analizados fragmentos de verde y morado procedentes de Mértola, Cacula Velha, en el Occidente del Al-



Fig. 1. 1. Mértola, 2. Denia, 3. Mallorca, 4. Pisa, 5. Qayrawan, 6. Cacula Velha, 7. Málaga, 8. Marbella, 9. Almería.

garve, Mallorca, Málaga y Marbella (Fig. 1); estos últimos amablemente cedidos por Manuel Acién. Resumiendo los resultados de estos análisis concluimos que no existen dos muestras exactamente con las mismas características petrológicas que permitan afirmar tajantemente una procedencia común, aunque las muestras de Mértola, Málaga y Cacula Velha guardan algunas semejanzas. Esta conclusión coincide con lo que varios autores han venido afirmando al respecto de las producciones de verde y morado que estarían diseminadas por todo el territorio de al-Andalus por un elevado número de centros productores regionales. En este caso, los análisis de pastas confirman las hipótesis surgidas tanto a partir del análisis estilístico (ver, por ejemplo, Retuerce 1986), como a partir de análisis de pastas (ver, por ejemplo, Bazzana 1986).

Otro de los conjuntos cerámicos sobre los que centramos nuestra atención es el lote de piezas decoradas en cuerda seca, tanto total como parcial. El lote de cuerda seca total de Mértola destaca por el elevado número de piezas conservadas y por su diversidad decorativa (Torres 1986a).

Durante algún tiempo nos inclinamos a pensar que pudiera ser originario de Málaga, donde también fue encontrado un importante conjunto decorado con esta técnica que presentaba bastantes paralelos en los motivos decorativos con las piezas de Mértola (Puertas 1989). Procedimos al análisis de muestras de piezas de Mértola (en concreto un fragmento de la pieza CR/CS/0035, Fig. 2.3; y un fragmento de la pieza CR/CS(P)/0001, Fig. 2.4) y de Málaga, facilitadas igualmente por Manuel Acién. Según Aparicio la muestra de cuerda seca total procedente de Málaga y las muestras de cuerda seca total y cuerda seca parcial procedentes de Mértola, proceden del mismo nivel litológico explotado. Sigue siendo indefinido el lugar de procedencia, ya que los minerales presentes en las cerámicas no son determinativos y pueden ser encontrados tanto en Mértola como en Málaga.

Posteriormente, fueron encontrados en Almería hornos cerámicos que contenían piezas decoradas en cuerda seca total con formas y motivos idénticos a los que encontramos

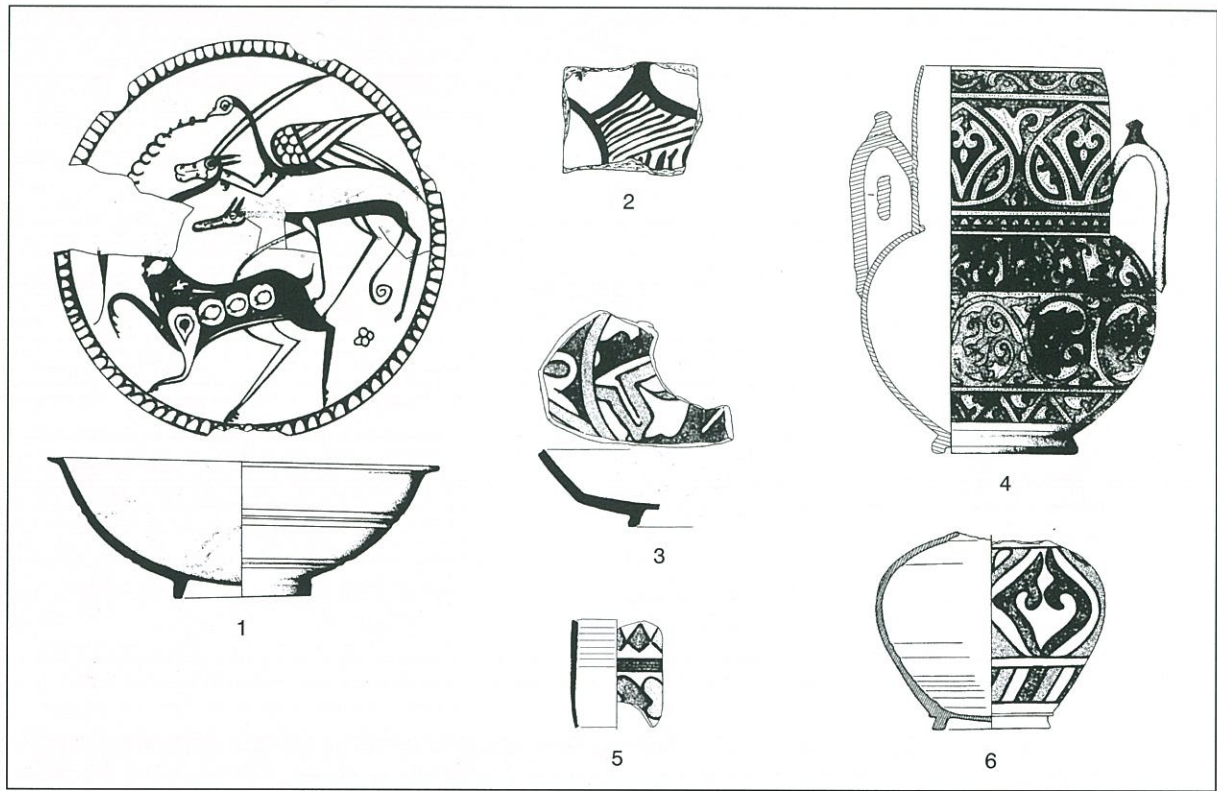


Fig. 2. Cerámica decorada en verde y morado (1 y 2) y en cuerda seca (3-6) de Mértola de los siglos XI-XII.

en Mértola (Flores 1999). En concreto, se recogieron en Almería una forma de redoma idéntica a las piezas CR/CS/0022 (Fig. 2.6) y CR/CS/0207 (Fig. 2.5) de Mértola, y formas de atafór semejantes a la pieza CR/CS/0006 (Fig. 3.3). Por lo que a los motivos se refiere, encontramos el epígrafe *baraka* encerrado en cartelas circulares semejante al de la pieza de Mértola CR/CS/0012 (Fig. 3.1), una representación de ave similar a la pieza CR/CS/0003 (Fig. 3.2) y un motivo de cordón formado por hojas acorazonadas encadenadas como el de la pieza CR/CS/0207. También en cuerda seca parcial encontramos paralelos muy próximos tanto en forma como en motivos decorativos. Un ejemplo es la pieza de Mértola CR/CS(P)/0010. Otra característica técnica coincidente en el material de Mértola y el de Almería: en ambos casos la ejecución técnica es algo deficiente y los óxidos sobrepasan la cuerda de manganeso que debe separarlos (Flores 1999: 214). Desafortunadamente, no hemos tenido oportunidad de analizar muestras procedentes de Almería que nos pudiesen confirmar la procedencia de esta serie.

En los hornos almerienses una de las producciones más destacadas era la de cerámica esgrafiada. En Mértola poseemos un reducido número de fragmentos decorados con esta técnica (Torres 1991) que podemos considerar como casos muy raros, probablemente procedentes del comercio

exterior. El análisis de láminas delgadas de uno de estos fragmentos reveló que su composición y textura eran idénticas a las de la muestra de cuerda seca total de Mértola. Esta asociación de cuerda seca total y esgrafiado coincide con la que se verifica en el caso de Almería, apoyando la hipótesis de una procedencia almeriense para las series de esgrafiado y de cuerda seca.

No obstante, pensamos que Almería pudo no ser el único centro abastecedor de cerámica esgrafiada para Mértola. En Almería no se documenta la técnica decorativa que combina el esgrafiado "clásico" con "verdugones" de vidriado verde y que encontramos en Mértola (CR/CF/0014; Fig. 3.4). Los paralelos más próximos de este tipo de decoración los encontramos en otra ciudad portuaria, Ceuta (Fernández 1988: 50-51 y 154).

Otro conjunto de análisis de cerámicas se realizaron sobre piezas de época almohade procedentes de Mértola y de Cacula Velha. En concreto, se trataba de dos fragmentos de jarrita decorada con vidriado verde y dos fragmentos de tinaja estampillada. El informe del geólogo reveló que pueden proceder del mismo nivel arcilloso el fragmento de jarrita de Mértola y los dos de tinaja estampillada (tanto el de Mértola como el de Cacula).

Estos resultados, unidos a los de las muestras de cuerda seca total, parcial y esgrafiado podrían estar indicando una

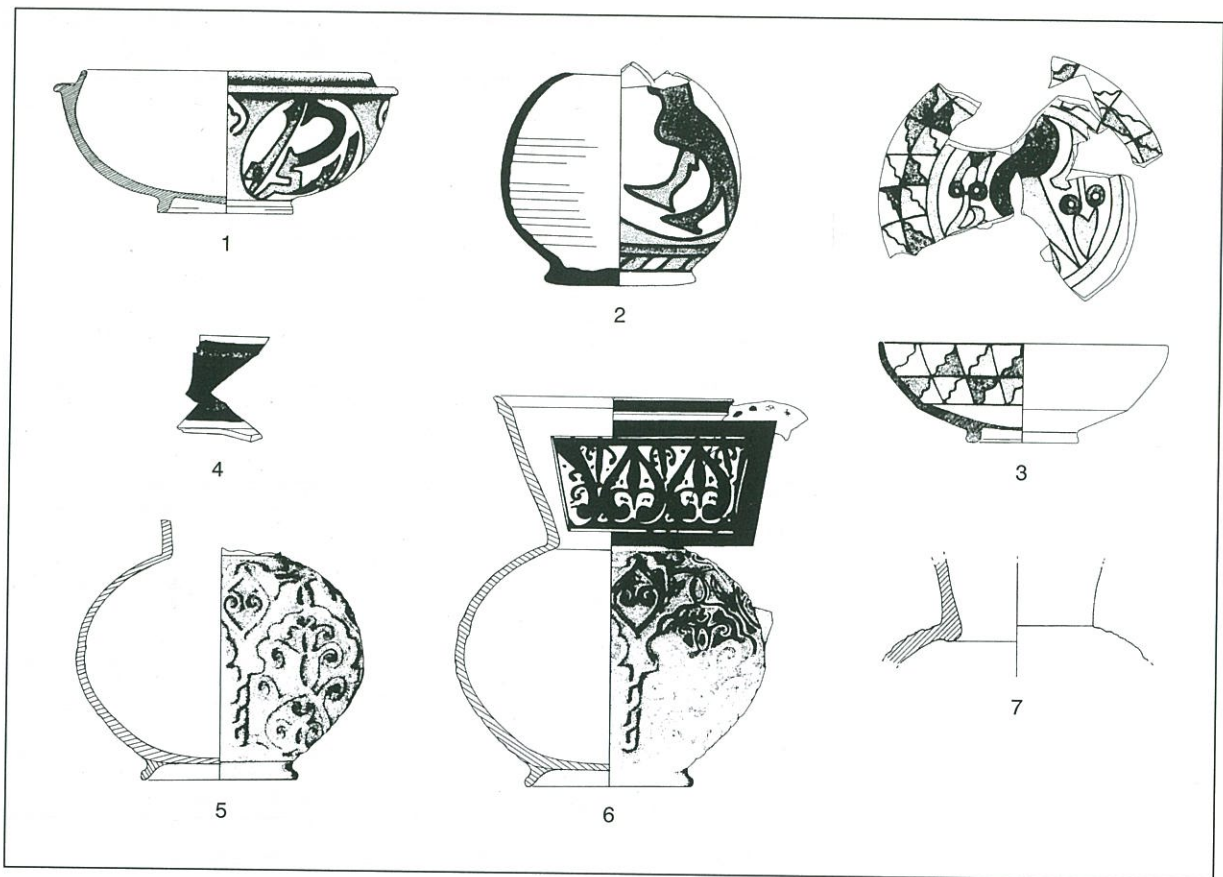


Fig. 3. Cerámica decorada en cuerda seca (1-3), en esgrafiado (4) y con reflejo metálico (5-7) de Mértola de los siglos XII-XIII.

concentración, a partir del siglo XII, de determinadas producciones de especial relevancia en determinados talleres con grandes posibilidades de exportar sus productos a otros puntos. Un fenómeno semejante ha sido constatado en relación a la producción de tinajas estampilladas de Quesada (Rosselló 1998).

No obstante, un dato resta fiabilidad a los análisis anteriormente referidos. Alfredo Aparicio considera procedentes de ese mismo nivel arcilloso un fragmento de ataífor vidriado en melado y manganeso encontrado en Mértola y dos muestras decoradas en blanco y manganeso, una de Mértola y otra de Mallorca (Rosselló 1978: 107-108, fig. 52) con cronología anterior a las piezas estampilladas y cubiertas con vidriado verde. Si tenemos en cuenta que los materiales vidriados en melado o blanco con decoración en manganeso son bastante vulgares y que se producen con frecuencia en talleres locales, la coincidencia de todas estas series en un mismo centro productor durante un periodo cronológico que podría abarcar tres siglos parece poco probable.

Por último nos referiremos a la cerámica decorada con reflejo metálico. El conjunto de Mértola es relativamente numeroso y heterogéneo (Gómez 1997). Destacaremos úni-

camente un conjunto de jarritas de cuerpo fabricado mediante molde. Una pieza de este tipo se conserva en el Instituto Valencia de Don Juan procedente de Córdoba (Martínez 1975). En Mértola hemos encontrado por lo menos tres piezas idénticas (CR/DR/0001, Fig. 3.5; CR/DR/0002 Fig. 3.6; CR/DR/0023, Fig. 3.7), fabricadas con el mismo molde, posiblemente el mismo de la pieza del Instituto Valencia de Don Juan. Una de ellas presenta la particularidad de presentar el vidriado pasado de cocción y con abundantes burbujas. Contrariando lo que publicamos en su momento, no sería lógico que hubiesen sido importadas varias piezas de un mismo molde, especialmente cuando una de ellas presenta defecto de cocción. También los análisis que Juan Zozaya presentó en este mismo congreso apuntan a que se trate de una producción local. Encontramos, pues, un caso en el que Mértola no sería el receptor sino un posible emisor de este tipo de productos.

CONCLUSIONES

Mértola ha sido desde la antigüedad un puerto del Mediterráneo conectado por el río Guadiana a la costa y a las

rutas marítimas. Esas rutas pueden ser rastreadas a través de determinadas producciones presentes en las escalas de esa ruta.

El principal problema deriva del reconocimiento de esas producciones cuando los factores técnicos y estilísticos no son todo lo fiables que desearíamos y los análisis petrográficos no dan una completa seguridad.

No obstante, y pese a las dificultades señaladas, podemos concluir que Mértola formaba parte de algunas de las principales rutas marítimas.

El análisis estilístico, apoyado por algunos de los análisis de pastas, nos incita a plantear una hipótesis de trabajo sobre la que desarrollar nuevas investigaciones. En esta hipótesis, las producciones de época califal y taifa estarían muy dispersas incluso para las series decoradas como el verde y morado, tal y como muchos autores ya han señalado y confirman los resultados de los análisis de pastas.

A partir de inicios del siglo XII, este fenómeno podría comenzar a cambiar. Determinados talleres se especializarían en la producción de cerámicas ricamente decoradas que serían objeto de tráfico marítimo. En este sentido, Almería contaría con unas condiciones excepcionales. Es ampliamente conocida la importancia comercial que detentaba en el siglo XII (ver, por ejemplo, Constable 1997). De este modo, la colección de cuerda seca de Mértola respondería a ese comercio. Estas piezas, que no presentan señales de uso destacables, podrían no haber tenido Mértola como destino final, sino que la villa sería una plataforma giratoria que enlazaría el comercio marítimo mediterráneo con el comercio terrestre del interior del Alentejo, sobre todo con los otros centros consumidores de la región: Beja y, posiblemente, Évora.

Un fenómeno semejante no se daría con la frágil cerámica esgrafiada, que no resistiría los recorridos terrestres a lomos de mula.

Pero Mértola no sería un simple importador de objetos de lujo a cambio de mineral y cereales. Probablemente también pudo producir manufacturas de calidad que intercambiaría con otros puntos del Mediterráneo. Sabemos que existía en la *Alcáçova do Castelo* de Mértola un taller de orfebrería (Silva 1992). La enorme cantidad de utensilios destinados a la artesanía textil nos hacen sospechar una importante producción de este tipo de manufacturas (Torres 1986b, Macías 1996). También es posible que se diera la producción de cerámicas de lujo como la loza dorada.

En cualquier caso, somos conscientes de que esta hipótesis de interpretación asienta sobre datos parciales y poco conclusivos. Será necesario realizar nuevos estudios que puedan corroborarla.

Inventario sumario de las piezas mencionadas en el texto:

CR/CS(P)/0001: Jarra. Pasta porosa blanca en el exterior y rosada en el interior de la pared, con elementos no plásticos de esquisto y caliza de tamaño medio. Decoración en

el exterior de cuerda seca parcial. Ø boca: 320 mm., Ø base: 134 mm., anchura: 320 mm., altura: 348 mm. Procedencia: *Alcáçova do Castelo* de Mértola, Criptopórtico. Siglo XII (Fig. 2.4).

CR/CS(P)/0010: Jarrita. Pasta porosa color crema en el exterior y rosada en el interior de la pared con elementos no plásticos de esquisto de pequeño tamaño. Decoración de cuerda seca parcial en el exterior. Ø boca: 87 mm., anchura: 148 mm. Procedencia: *Alcáçova do Castelo* de Mértola, Criptopórtico. Siglo XII.

CR/CS/0003: Redoma. Pasta poco compacta de color crema con elementos no plásticos de esquisto de tamaño medio. Decoración de cuerda seca total en el exterior. Vidriado translúcido en el interior. Ø base: 80 mm. Procedencia: *Alcáçova do Castelo* de Mértola, Criptopórtico. Siglo XII (Fig. 3.2).

CR/CS/0006: Ataifor. Pasta poco compacta de color crema en el exterior y anaranjada en el interior de la pared con elementos no plásticos de esquisto de tamaño medio. Decoración de cuerda seca total en el interior. Vidriado monocromo melado en el exterior. Ø boca: 260 mm.; Ø base: 100 mm.; altura 90 mm. Procedencia: *Alcáçova do Castelo* de Mértola, Criptopórtico. Siglo XII (Fig. 3.3).

CR/CS/0012: Ataifor. Pasta poco compacta de color crema en el exterior y anaranjada en el interior de la pared con elementos no plásticos de esquisto y caliza de tamaño medio. Decoración de cuerda seca total en el exterior. Vidriado monocromo melado verdoso en el interior. Ø boca: 210 mm.; Ø base: 85 mm.; altura 77 mm. Procedencia: *Alcáçova do Castelo* de Mértola, Criptopórtico. Siglo XII (Fig. 3.1).

CR/CS/0022: Redoma. Pasta poco compacta de color crema con elementos no plásticos de esquisto de tamaño medio. Decoración de cuerda seca total en el exterior. Vidriado monocromo melado verdoso en el interior. Ø base: 68 mm.; anchura 135 mm. Procedencia: *Alcáçova do Castelo* de Mértola, Criptopórtico. Siglo XII (Fig. 2.6).

CR/CS/0035: Ataifor. Pasta poco compacta de color crema en el exterior y anaranjada en el interior de la pared, con elementos no plásticos de esquisto y caliza de tamaño medio. Decoración de cuerda seca total en el interior. Vidriado monocromo melado en el exterior. Ø boca: 250 mm.; Ø base: 103 mm.; altura 80 mm. Procedencia: *Alcáçova do Castelo* de Mértola, Criptopórtico. Siglo XII (Fig. 2.3).

CR/CS/0207: Redoma. Pasta poco compacta de color crema con elementos no plásticos de esquisto y caliza de tamaño medio. Decoración en el exterior de cuerda seca total. Vidriado monocromo melado en el interior. Altura 80 mm.; anchura: 70 cm. Procedencia: *Alcáçova do Castelo* de Mértola, Criptopórtico. Siglo XII (Fig. 2.5).

CR/DR/0001: Jarra. Pasta semicompacta de color rojizo con elementos no plásticos de esquisto, caliza, mica y sílice de tamaño medio. Decoración del exterior en relieve ejecutada a molde y cubierta con vidriado estannífero y reflejo metálico. Vidriado monocromo melado en el interior. Ø

base: 150 mm.; anchura 210 mm. Procedencia: *Alcáçova do Castelo* de Mértola, contexto 151 (barrio almohade). Segunda mitad del siglo XII inicios del siglo XIII (Fig. 3.5). **CR/DR/0002**: Jarra idéntica a la anterior. Pasta semicomcompacta de color rojizo con elementos no plásticos de esquisto, caliza, mica y sílice de tamaño medio. Decoración del exterior en relieve ejecutada a molde y cubierta con vidriado estannífero y reflejo metálico. Vidriado monocromo melado en el interior. Ø boca: 155 mm.; anchura 210 mm. Procedencia: *Alcáçova do Castelo* de Mértola, Criptoportico. Segunda mitad del siglo XII inicios del siglo XIII (Fig. 3.6).

CR/DR/0023: Jarra idéntica a las anteriores. Pasta semicomcompacta de color rojizo, con elementos no plásticos de esquisto, caliza, mica y sílice de tamaño medio. Decoración del exterior en relieve ejecutada a molde y cubierta con vidriado muy alterado por defecto de cocción. Vidriado monocromo melado en el interior. Procedencia: *Alcáçova do Castelo* de Mértola. Segunda mitad del siglo XII inicios del siglo XIII (Fig. 3.7).

CR/EF/0014: Jarrita. Pasta porosa de color crema con elementos no plásticos de esquisto y caliza de pequeño tamaño. Decoración esgrafitada sobre pintura negra y "verdugones" de vidriado verde en el exterior. Procedencia: Barrio almohade de la *Alcáçova do Castelo* de Mértola. Inicios del siglo XIII (Fig. 3.4).

CR/VM/0001: Ataifor. Pasta poco compacta de color crema con elementos no plásticos de esquisto y cuarzo de tamaño medio. Decoración en blanco, verde, amarillo y morado en el interior. Vidriado blanco translúcido en el exterior. Ø boca: 390 mm.; Ø base: 136 mm.; altura 130 mm. Procedencia: *Alcáçova do Castelo* de Mértola, Criptoportico. Siglo XI (Fig. 2.1).

CR/VM/0632: Ataifor. Pasta poco compacta de color crema con elementos no plásticos de esquisto, caliza y chamota de tamaño medio. Decoración en blanco, verde y morado en el interior. Vidriado blanco translúcido en el exterior. Procedencia: *Encosta do Castelo* de Mértola. Siglo XI (Fig. 2.2).

BIBLIOGRAFIA

- Bazzana 1986** : BAZZANA (A.), LEMOINE (CH.), PICON (M.). – Le problème de l'origine et de la diffusion des céramiques dites califales : recherche préliminaire, en: *AIECM2* II, 33-38.
- Berti 1981** : BERTI (G.), TONGIORGI (L.). – *I bacini ceramici medievali delle chiese di Pisa*, Roma 1981.
- Berti 1997** : BERTI (G.), MANNONI (T.). – Céramiques de l'Andalousie décorées en « verde y manganese » parmi les « bacini » de Pise de la fin du Xe siècle, en: *AIECM2* VI, 435-437.
- Constable 1997** : CONSTABLE (O.). – *Comercio y comerciantes en la España musulmana, La reordenación comercial de la Península Ibérica del 900 al 1500*, Ediciones Omega, Barcelona 1997.
- Daulatli 1979** : DAULATLI (A.). – *Poteries et céramiques tunisiennes*, Institut National d'Archéologie et d'Art, Tunes 1979.
- Flores 1999** : FLORES ESCOBOSA (I.), MUÑOZ MARTÍN (M. M.), LIROLA DELGADO (J.). – Las producciones de un alfar islámico en Almería, *Arqueología y territorio medieval* 6 (1999), 207-240.
- Fernández 1988** : FERNÁNDEZ SOTELO (E.). – *Ceuta medieval, Aportación al estudio de las cerámicas (s. X-XV), II: Cerámica doméstica con valor decorativo*, Trabajos del Museo Municipal de Ceuta, Ceuta 1988.
- Gisbert 1992** : GISBERT SANTONJA (J.A.), BRUGUERAS SANMATEU (V.), BOLUFER I MARQUES (J.). – *La cerámica de Daniya - Denia*, Valencia 1992.
- Gómez 1994a** : GÓMEZ MARTÍNEZ (S.). – La cerámica de verde y morado de Mértol, *Arqueologia Medieval* 3 (1994), 113-132.
- Gómez 1994b** : GÓMEZ MARTÍNEZ (S.). – Variantes técnicas y formales de la cerámica «verde y morado» de Mértola (Portugal), en: *IV Congreso de Arqueología Medieval Española, Alicante 1992*, Alicante 1994, III, 779-786.
- Gómez 1997** : GÓMEZ MARTÍNEZ (S.). – A loiça dourada de Mértola, *Arqueologia Medieval* 5 (1997), 137-162.
- Macias 1996** : MACIAS (S.). – *Mértola Islâmica, Estudo Histórico-Arqueológico do Bairro da Alcáçova*, Campo Arqueológico de Mértola, Mértola 1996.
- Martínez 1975** : MARTÍNEZ CABIRÓ (B.). – Sobre la loza primitiva de reflejo metálico, *Archivo Español de Arte* XLVIII (1975), 57-82.
- Puertas 1989** : PUERTAS (R.). – *La cerámica islámica de cuerda seca en la Alcazaba de Málaga*, Málaga 1989.
- Retuerce 1986** : RETUERCE (M.), ZOZAYA (J.). – Variantes geográficas de la cerámica omeya andalusí: los temas decorativos, en: *AIECM2* III, 69-128.
- Roselló 1978** : ROSSELLÓ BORDOY (G.). – *Ensayo de sistematización de la cerámica árabe de Mallorca*, Palma de Mallorca 1978.
- Roselló 1985** : ROSSELLÓ BORDOY (G.). – Un ataifor norteafricano: un ensayo de interpretación, *Sharq al-Andalus* 2 (1985), 192-205.
- Roselló 1998** : ROSSELLÓ BORDOY (G.), RIERA FRAU (M.), SOBERATS SAGRERA (N.). – Las tinajas estampilladas de época almohade y la producción de Quesada, en: *Hispania, al-Andalus, Castilla, Jornadas Históricas del Alto Guadalquivir*, Jaén 1998, 239-264.
- Silva 1992** : SILVA (L.). – O cadinho de ourives de prata do silo nº 5 de Mértola - proposta de análise, *Arqueologia Medieval* 1 (1992), 35-38.
- Torres 1986a** : TORRES (C.). – Um lote cerâmico da Mértola Islâmica, en: *I Congreso de Arqueología Medieval Española, Huesca 1985*, Zaragoza 1986, IV, 193-228.
- Torres 1986b** : TORRES (C.). – Uma proposta de interpretação funcional para os conhecidos "cabos de faca" em osso já com longa história na arqueologia ibérica, en: *I Congreso de Arqueología Medieval Española, Huesca 1985*, Zaragoza 1986, I, 331-341.
- Torres 1987** : TORRES (C.). – *Cerâmica islâmica Portuguesa*, Exposição. Lisboa, Fundação Calouste Gulbenkian, Lisboa, 1987, Campo Arqueológico de Mértola, Mértola 1987.
- Torres 1991** : TORRES (C.), PALMA (M.), REGO (M.), MACIAS (S.). – Cerâmica islâmica de Mértola, Propostas de cronologia e funcionalidade, en: *AIECM2* IV, 497-536.
- Zozaya 1995** : ZOZAYA (J.), RETUERCE (M.), APARICIO (A.). – Cerámica andalusí de reflejo dorado: 1195-1212, en: *AIECM2* V, 121-124.