

ARPI.

03^{Extra}

Homenaje a Rodrigo de Balbín Behrmann



2015

ARPI 03 Extra

Homenaje a Rodrigo de Balbín Behrmann

Publicación Extra: 2015

ISSN: 2341-2496

Dirección: Primitiva Bueno Ramírez (UAH)

Subdirección: Rosa Barroso (UAH)

Consejo editorial: Manuel Alcaraz (Universidad de Alcalá); José M^a Barco (Universidad de Alcalá); Cristina de Juana (Universidad de Alcalá); M^a Ángeles Lancharro (Universidad de Alcalá); Estibaliz Polo (Universidad de Alcalá); Antonio Vázquez (Universidad de Alcalá); Piedad Villanueva (Universidad de Alcalá).

Comité Asesor: Rodrigo de Balbín (Prehistoria-UAH); Margarita Vallejo (Historia Antigua-UAH); Lauro Olmo (Arqueología- UAH); Leonor Rocha (Arqueología – Universidade de Évora); Enrique Baquedano (MAR); Luc Laporte (Laboratoire d'Anthropologie, Université de Rennes); Laure Salanova (CNRS).

Edición: Área de Prehistoria (UAH)

Foto portada: Peña Somera (J. A. Gómez Barrera)



SUMARIO

Editorial

05-12

Semblanza asturiana seguida de un oprobio de la vejez .
Limón Delgado, Antonio

13-19

Hacerse humano.
Carbonell Roura, Eudald

20-31

Peuplement de l'intérieur de la Péninsule Ibérique pendant le Paléolithique supérieur: où en est-on?
Aubry, Thierry

32-43

Arte rupestre en la frontera hispano-portuguesa: cuenca del río Águeda.
Reis, Mario; Vazquez Marcos, Carlos

44-55

Ganando altura. Tránsito, explotación y campamento de cazadores-recolectores en los espacios de montaña de la encrucijada vasca.
Arrizabalaga, Alvaro; Calvo, Aitor; Domínguez-Ballesteros, Eder; García-Ibaibarriaga, Naroa; Iriarte-Chiapusso, María José

56-72

Los anzuelos de la Cueva de la Canaleja (Romangordo, Cáceres).
González Cordero, Antonio; Cerrillo Cuenca, Enrique

73-80

L'art céramique et l'émergence de l'économie agricole.
Salanova, Laure

81-95

La nécropole de Barnenez à Plouezoc'h dans le Finistère: le long tumulus nord et son implantation.
Cousseau, Florian

96-110

L'intégration de pierres dressées isolées à l'air libre dans les espaces sépulcraux de l'ouest de la France: Le département du Morbihan
Gouezin, Philippe

111-118

Les pétroglyphes de la Pierre des Farfadets. Commune du Poiré sur Vie–Vendée (France). Etude d'interprétation provisoire.
Benéteau, Gérard

119-132

Algunas reflexiones sobre métodos de realce digital de la imagen en pinturas rupestres.
Cerrillo Cuenca, Enrique

133-147

El tiempo y los ritos de los antepasados: La Mina y el Alto del Reinoso, novedades sobre el megalitismo en la Cuenca del Duero .
Rojo-Guerra, Manuel; Garrido-Pena, Rafael; Tejedor-Rodríguez, Cristina; García-Martínez de Lagrán, Iñigo; Alt, K.W.

148-163

El megalito pseudohipogeico "Monte Deva III" como representación de la plenitud neolítica en el hinterland de Gijón (Asturias).
de Blas Cortina, Miguel Angel

164-179

Ad aeternum. Enterramiento de la Edad del Bronce en Carmona (Sevilla).
Belén Deamos, María ; Román Rodríguez, Juan Manuel; Vázquez Paz, Jacobo

180-196

Nuevos datos sobre la secuencia de uso sepulcral de la cueva de Santimamiñe (Kortezubi, Bizkaia).
López Quintana, Juan Carlos; Guenaga Lizasu, Amagoia; Etxeberria, Francisco; Herrasti, Lourdes; Martínez de Pancorbo, Marian; Palencia, Leire; Valverde, Laura; Cardoso, Sergio

197-210

Novedades en torno al arte rupestre de Valonsadero (Soria).
Gómez-Barrera, Juan A.

211-223

Ces marques qui ne font pas partie du corpus.
Hameau, Philippe

224-237

A dos metros bajo tierra. Pensando los yacimientos prehistóricos de hoyos.
Márquez-Romero, José Enrique

238-256

The diversity of ideotechnic objects at Perdigões enclosure: a first inventory of items and problems.
Valera, Antonio Carlos

257-271

Sobre la cronología de los ídolos-espátula del dolmen de San Martín (Laguardia- Alava).
Fernández- Eraso, Javier; Mujika-Alustiza, José Antonio; Fernández- Crespo, Teresa

272-286

La diversidad campaniforme en el mundo funerario. Algunos ejemplos de la cuenca media/alta del Tajo en el interior peninsular.
Liesau von Lettow-Vorbeck, Corina; Blasco Bosqued, Concepción

287-305

El Yacimiento romano de la Ermita de San Bartolomé (Atalaya del Cañavate, Cuenca).
López, José Polo; Valenciano Prieto, M^a del Carmen

306-319

De un largo "tiempo perdido" en la reconstrucción de la Prehistoria canaria a una rápida construcción de su protohistoria.
González-Antón, Rafael; del Arco Aguilar, Carmen

320-333

Manifestaciones rupestres protohistóricas de la isla de Lanzarote en un contexto doméstico: el sitio de Buenavista (Tequise).
Atoche Peña, Pablo; Ramírez Rodríguez, M^a Ángeles

334-356

Décorations et représentations symboliques sur les mégalithes du Sénégal et de Gambie.
Laporte, Luc; Delvoye, Adrien; Bocoum, Hamady; Cros, Jean-Paul; Djouad, Sélim; Thiam, Djibi

357-370

Breves notas en torno a unos grabados de armas metálicas de influencia atlásica en las tierras del Tiris, al SE del Sahara Occidental.
Sáenz de Buruaga, Andoni

371-387

La figura humana en el arte rupestre en el sur del Valle Calchaquí (Salta, Argentina).
Ledesma, Rosanna

ARTE RUPESTRE EN LA FRONTERA HISPANO - PORTUGUESA: CUENCA DEL RÍO ÁGUEDA

Mario Reis (1)

Carlos Vazquez Marcos (2)

Resumen

Presentamos un nuevo proyecto de investigación, orientado al descubrimiento de arte rupestre en el río Águeda, dónde se conocen dos enclaves con grabados paleolíticos al aire libre: Siega Verde (Serranillo, Salamanca) y Redor do Porco (Figueira de Castelo Rodrigo, Guarda, Portugal). Aunque iniciado muy recientemente, sus resultados preliminares son prometedores, con el hallazgo de otros dos nuevos yacimientos: uno en la Rivera de Sexmiro (Sexmiro, Salamanca), un abrigo con grabados de carácter abstracto, cuya cronología puede ir desde la Edad del Hierro hasta la Edad Media, y otro en el Arroyo de las Almas (La Fregeneda, Salamanca). En este último, se han descubierto varias rocas grabadas encuadrables en un amplio espectro cronológico, desde el Paleolítico Superior hasta la actualidad.

Palabras clave. Arte Rupestre; Paleolítico Superior; Edad del Hierro; Río Águeda; Grabados

Abstract

We present a new research project, aimed at the discovery of rock art in the Águeda River, where two sites with open-air Paleolithic engravings are known: Siega Verde (Serranillo, Salamanca) and Redor do Porco (Figueira de Castelo Rodrigo, Guarda, Portugal). Although it started very recently, the preliminary results are promising, with the discovery of two new sites: one in Rivera de Sexmiro (Sexmiro, Salamanca), a rock shelter with engravings of an abstract character, whose chronology can range from the Iron Age to the Middle Ages, and another in the Arroyo de las Almas (La Fregeneda, Salamanca). In the latter, several engraved rocks were discovered, within a broad chronological spectrum, from the Upper Paleolithic to the present.

Key words: Rock Art; Upper Paleolithic; River Águeda; Engravings

(1) Fundação Côa Parque. marioreis@arte-coa.pt

(2) Guía del sitio arqueológico de Siega Verde. carlosvazquezmarcos@gmail.com

1.- INTRODUCCIÓN

En Septiembre de 2015 los arriba firmantes, emprendimos una intensiva prospección arqueológica, proyectada con anterioridad y de forma minuciosa, tras la recepción del correspondiente permiso otorgado por la Junta de Castilla y León (N.º EXPTE.: 46/2015-SA SEH/CEV), en el curso medio-bajo del río Águeda y sus principales afluentes, en territorio español, hasta su desembocadura en el río Duero.

Con dicha prospección, no buscamos escrutar únicamente el territorio especificado con el fin de ampliar el registro gráfico glacial y postglacial conocido. Nos proponemos profundizar en los posibles modelos de ocupación, frecuentación y movilidad humana, y sus factibles vínculos con el espacio natural en el que se encuentra el arte rupestre del Águeda.

Un río, el Águeda, que nace en el manantial de Puente de los Llanos, entre los cerros de *Las Mesas* y *Peñas Gordas*, en el término municipal de Navasfrías (Salamanca), cerca de la frontera con Portugal, extendiéndose a lo largo de más de 130 kilómetros hasta su desembocadura (Fuente: chduero.es), y que es uno de los principales afluentes del río Duero por su margen izquierda y de toda su cuenca hidrográfica. Recorre en este largo camino un trazado sinuoso de sur a norte, y en paralelo al vecino río Côa, en territorio portugués, con el que comparte indudables características geomorfológicas y topográficas, entre otras. Los últimos 40 kilómetros de su curso fluvial son la frontera natural entre España y Portugal, siendo la mar-

gen izquierda en su última etapa territorio portugués desde la desembocadura del Turones hasta Barca d'Alva.

La labor metodológica de prospección y documentación escrita y gráfica, emprendida en el valle del río Águeda por Rodrigo de Balbín, Javier Alcolea y Primitiva Bueno, es el modelo a seguir. Los excelentes resultados obtenidos en esta zona, plasmados en los múltiples trabajos elaborados sobre el sitio arqueológico de Siega Verde (Balbín *et al.* 2012), o en el volumen monográfico dónde se reúne el inventario del paraje salmantino que encierra hoy: 91 superficies agrupadas en XXIX conjuntos, con 443 evidencias artísticas del Paleolítico Superior (Alcolea y Balbín 2006; Balbín y Alcolea 2014), además de las evidencias agrupadas en el "Estilo V", así lo corroboran. Estos últimos motivos finipaleolíticos y su investigación, mostraron una continuidad Paleolítico-Epipaleolítico, morfológica y conceptual, en el enclave estudiado (Bueno *et al.* 2009), que también se observa, entre otros, en los rayanos territorios del Côa (Baptista 2009; 2012), aportación, que se ha convertido hoy, en una de las líneas de investigación más sugestivas sobre el final del fenómeno gráfico superopaleolítico y su continuidad holocénica, y en la que este equipo ha jugado un papel preferente.

En el espléndido y excepcional enclave salmantino de Siega Verde, referente mundial por la maestría de sus grabados, y hoy incluido en la lista de patrimonio mundial de la UNESCO desde 1 de Agosto de 2010 como extensión de los sitios vecinos del Parque Arqueológico del Valle del Côa (Vila Nova de Foz Côa, Portugal), se abrió, por parte del equipo de arqueólogos y prehistoriadores de

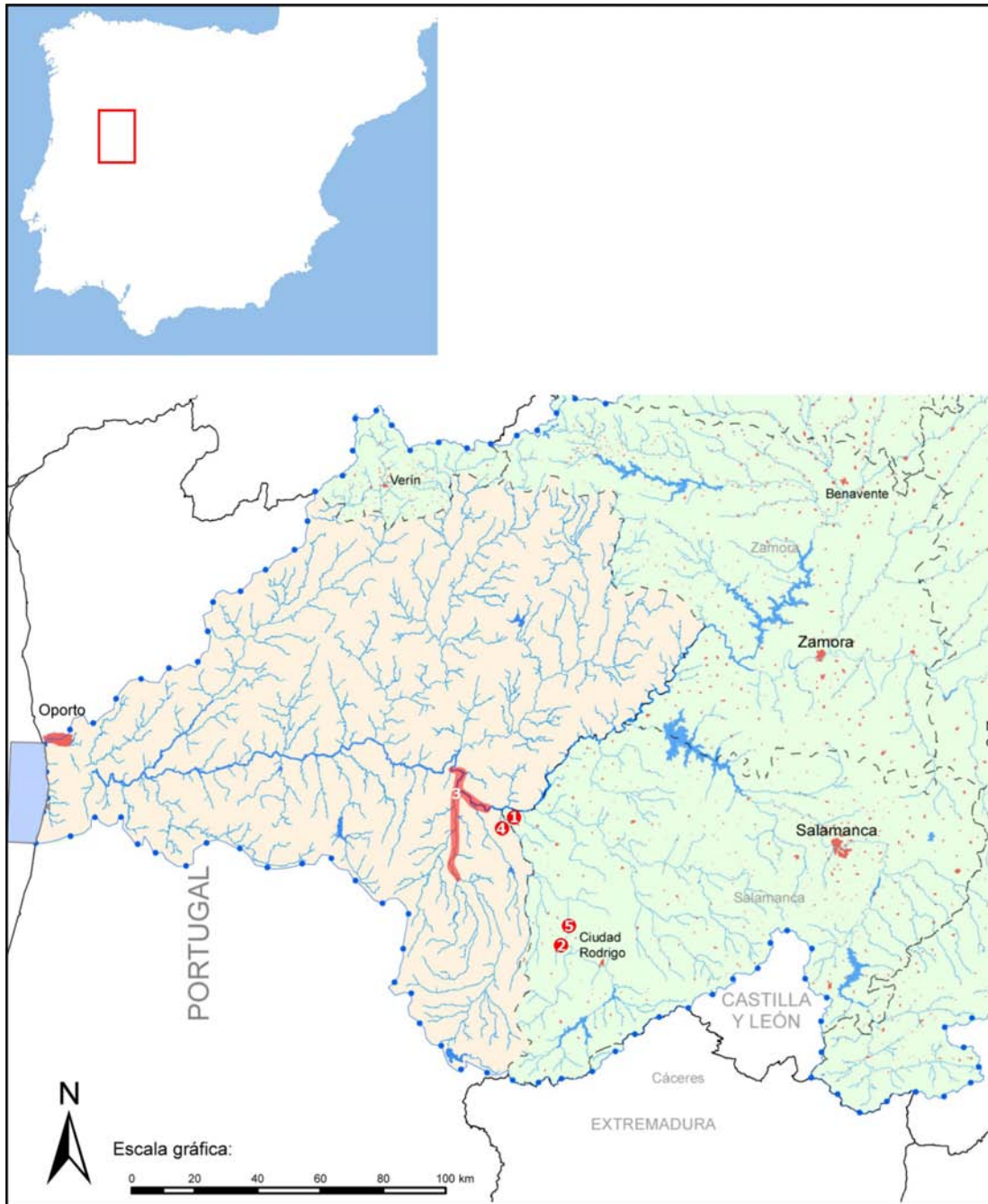


Fig. 1. Localización de los dos nuevos sitios con arte rupestre en el valle del Águeda (1 - Arroyo de las Almas; 2 - Riviera de Sexmiro), y de los otros yacimientos rupestres mencionados en el texto (3 - conjunto de sitios rupestres del valle del Côa; 4 - Redor do Porco; 5 - Siega Verde). Adaptación del mapa "Ámbito Territorial de la Demarcación Hidrográfica Internacional del Duero" (Gobierno de España, Ministerio de Agricultura, Alimentación y Medio Ambiente, 2012).

UAH citados (Balbín *et al.* 1991), una trascendental y estimulante senda. Esta, no sólo ha servido para ampliar el conocimiento del arte paleolítico a la intemperie en el continente europeo, y a contemplarlo de una forma menos misteriosa y más públi-

ca, sino que a la par, ha colaborado de una forma primordial en el derribo de los mitos existentes sobre el despoblamiento del interior de la Península Ibérica en el Paleolítico Superior (Balbín y Alcolea 2006).

Dicha senda, extendida por uno de nosotros con el descubrimiento de la roca de Redor do Porco en 2011 (Baptista y Reis 2011), y situada en la margen izquierda del río Águeda, en territorio portugués, nos ha conducido al reciente descubrimiento de los dos nuevos sitios con arte rupestre presentados aquí (Fig.1).

2.- ALCANCE Y OBJETIVOS DEL PROYECTO

Entre los objetivos de este proyecto, además del descubrimiento de nuevos sitios y nuevas rocas con arte rupestre, grabadas o pintadas, a lo largo del río Águeda y riveras adyacentes, y de los ya indicados en la introducción, resulta primordial que cualquier manifestación rupestre de cualquier período que se localice, desde el Paleolítico Superior hasta la primera mitad del siglo XX, sea registrada.

Esta labor, con una duración prevista de no más de un año y con dedicación temporal limitada, está siendo realizada por los que suscriben esta contribución. Asimismo, huelga decir, que nuestra intención no es descubrir todo aquello que pudiera existir en las áreas prospectadas, y a prospectar, que creemos puede ser mucho, sino abrir nuevos caminos y ampliar el conocimiento actual que poseemos sobre el arte rupestre peninsular y europeo. Un conocimiento que hasta ahora era muy reducido en el área indicada, formado apenas por los dos sitios paleolíticos citados, muy importantes, sin duda, pero limitados a un único período.

Pretendemos asimismo prospectar por muestreo, seleccionando para ello determinadas zonas que nos parecen favorables para la existencia de arte rupestre. Algunas de estas extensiones a prospectar abarcarán los márgenes del río Águeda y otras; afluentes y riveras. También nos limitaremos al tramo del río que transcurre entre Ciudad Rodrigo y la desembocadura del Águeda en el Duero, evitando así las limitaciones impuestas por los pantanos existentes en el curso medio y alto del río Águeda. Tampoco abordaremos aquellos territorios en los términos municipales tan minuciosamente prospectados en décadas pasadas por el equipo de Rodrigo de Balbín (Balbín 2009), de los cuales, una buena parte, abarcan hoy la Zona Arqueológica de Siega Verde.

3. PRIMEROS RESULTADOS

Teniendo en cuenta que nuestra propuesta fue aprobada muy recientemente, no hemos podido, en tan poco tiempo, más que llevar a cabo unas pocas incursiones en las dos zonas señaladas. Una de las áreas que pretendemos ver próximamente será el entorno de la desembocadura del río Azaba, en la margen izquierda del Águeda. Otra, será el área que incluye el topónimo "Los Riscos", en la margen derecha del Águeda, a pocos kilómetros de su desembocadura. Aquí, en particular, hemos depositado grandes expectativas, ya sea por lo sugerente del topónimo, ya sea por la existencia de numerosos afloramientos verticales de esquisto, justo en frente de la roca de Redor do Porco, en la margen izquierda del Águeda y en territorio portugués, dónde se localizó el grabado

paleolítico de un gran uro, ya citado (Baptista y Reis 2011).

Las primeras jornadas prospectivas, se han llevado a cabo en dos pequeñas riveras, afluentes del Águeda, una en cada margen: la Rivera de Sexmiro en la margen izquierda, y el Arroyo de las Almas en la margen derecha (Fig. 1). En ambos casos, el trabajo efectuado es muy preliminar, pero los resultados son muy satisfactorios y halagüeños, habiéndose descubierto, en ambas riveras, rocas grabadas de diferentes cronologías. Aquí presentaremos algunas de ellas, con inéditas fotografías de algunos de los primeros motivos descubiertos.

3.1 RIVERA DE SEXMIRO (SEXMIRO, SALAMANCA)

La rivera de Sexmiro transcurre, en parte, por el término de la pedanía de Sexmiro, algunos

kilómetros al Sur del sitio arqueológico de Siega Verde. Recorriendo más de una decena de kilómetros, de Sur a Norte, e inicialmente en terrenos más planos y menos rocosos. A poco más de dos kilómetros del lugar de su confluencia con el río Águeda, vira en su viaje hacia el Este, en un valle cada vez más profundo y encajado, sembrado de afloramientos rocosos. Transcurrido un kilómetro, y a la misma distancia de su desembocadura en el Águeda, descubrimos un pequeño abrigo grabado, con una interesante implantación en un meandro de 180°, realizado por el río, en una cresta rocosa.

En una pared lateral del abrigo, y distribuidos en varios y pequeños paneles, concurren diversos motivos abstractos grabados, hechos con finas incisiones, habiéndose detectado una única inscripción, la letra "A", escrita en cursiva. En un primer análisis, parece existir una robusta analogía con el



Fig.2. Detalle de algunos de los motivos abstractos grabados en uno de los paneles del abrigo de La Rivera de Sexmiro.

arte de la Edad del Hierro, especialmente con el situado en los cercanos valles del Côa y del Duero portugués, a pesar de la ausencia de armas, o figuras de animales y humanas (Pina y Reis 2014; Reis 2014: 52-54). Es difícil decir si la inscripción (fuertemente patinada pero realizada en un trazo más fino que la mayoría de incisiones restantes) es o no coetánea de los otros motivos, muy homogéneos entre sí, que sugieren una cronología entre la Edad del Hierro y la Alta Edad Media (Fig. 2).

3.2 ARROYO DE LAS ALMAS (LA FREGENEDA, SALAMANCA)

Los resultados preliminares de los trabajos de prospección en el Arroyo de las Almas, son más abundantes y espectaculares que los del enclave de la rivera de Sexmiro, a pesar de ser todavía muy incipiente su estudio, permitiéndonos

afirmar que es ya, sin duda, un sitio con arte rupestre muy importante en el contexto peninsular. Por ahora, sólo hemos realizado incursiones exploratorias, encontrándonos algo más de media docena de rocas grabadas en al menos tres lugares diferentes en torno al arroyo. Todas cuentan con grabados finamente incisos, conservando una de ellas numerosos trazos lineales profundamente. La cronología de los distintos motivos ya identificados es inusualmente amplia, desde el Paleolítico Superior a la Edad Media, Moderna, Contemporánea y Actual, a través de la Edad del Hierro y probablemente la Prehistoria Reciente. Por el momento, carecemos de un inventario y ordenación numérica de las rocas conocidas. En parte, porque la futura exploración más intensa, que llevaremos a cabo, nos proporcionará más descubrimientos teniendo en cuenta lo ya revelado, y los muchos afloramientos



Fig.3– Denso conjunto de motivos grabados de cronología histórica en una roca del Arroyo de las Almas. Es difícil distinguirlos en la imagen, sin embargo el panel posee motivos zoomorfos, antropomorfos y abstractos.

que todavía nos quedan por ver.

El Arroyo de las Almas es el último afluente que surge en la margen derecha del Águeda, a poco menos de un kilómetro de distancia de su desembocadura en el Duero. Es una línea de agua corta, que nace en el borde más alto de una meseta ubicada al noroeste de la aldea de La Fregeneda, y recorre poco más de cuatro kilómetros hasta el Águeda, con un curso que transcurre de Este a Oeste y en un valle muy profundo, aunque relativamente abierto, y cortado por la abundancia de pequeños afluentes en ambos márgenes.

La geología del entorno es exclusivamente esquistosa, con afloramientos dispersos por todo el encajado valle, siendo abundantes las concentraciones rocosas tanto en el arroyo como en sus afluentes.

En próximos trabajos presentaremos con más detalle los resultados de la prospección total y el inventario del sitio. De momento destacamos aquí algunas de las rocas y de los motivos detectados, con sus diferentes cronologías.

Hasta la fecha, casi todas las rocas descubiertas se encuentran posicionadas en los pequeños afluentes del Arroyo de las Almas. La única excepción documentada, y también la única que presenta grabados de Época Histórica, se enclava en dicho arroyo.

Esta superficie grabada surge en un gran macizo rocoso que fue aprovechado, en parte, como pared de fondo de un antiguo corral de pastores, hoy abandonado, siendo muy probable que

algunos de sus grabados estén relacionados con la actividad que se desarrolló en él. Son varios los paneles grabados que han perdurado, uno de los cuales presenta una enorme densidad de motivos zoomorfos, antropomorfos y abstractos. Sugerir una cronología entre el siglo XVII y la primera mitad del siglo XX nos parece lo más adecuado, aunque no nos parece descabellado que haya motivos más antiguos, incluyendo, quién sabe, algunos realizados en la Edad Media (Fig. 3).

De la Edad del Hierro hemos encontrado cuatro rocas en dos de los afluentes del Arroyo de las Almas. En ocasiones, los motivos que albergan y su atribución cronológica no son tan evidentes. Sin embargo, forman un grupo con alguna homogeneidad tipológica, claramente comparable a los motivos de la Edad del Hierro del vecino valle del Côa. En al menos una de estas rocas, la presencia de animales y de un jinete permite fácilmente ubicar su cronología en la Edad del Hierro (Fig. 4).

De las cuatro rocas, una tiene líneas que forman zigzags y otra presenta esencialmente elementos reticulados. Una tercera presenta una figura de animal, tal vez un caballo. Y por último, la cuarta roca que presenta varios paneles grabados, y varias figuras en cada uno de ellos, predominando las abstractas de diversos tipos. No obstante, se pueden observar algunas figuras de animales (cérvidos y/o caballos), que incluyen la representación de un jinete con una inconfundible tipología (Fig. 4).

La Prehistoria reciente puede estar representada en una única roca, situada en un afluente del Arroyo de las Almas, ya en su tramo final. Y



Fig.4. – Un jinete de la Edad del Hierro, asociado a numerosos motivos, en una de las rocas del sitio del Arroyo de las Almas.



Fig.5. Conjunto de grabados lineales profundamente abrasionados en una roca del Arroyo de las Almas.

decimos “puede”, porque todavía no hay ni consenso ni datos suficientes sobre la cronología de este tipo tan particular de grabados y que tan abundantemente ostenta la roca. En ella, y en los paneles que a lo largo de esta gran superficie se observan, podemos percibir varios conjuntos de trazos lineales, normalmente dispuestos en paralelo, y profundamente grabados por abrasión, acompañados en la mayoría de los casos por similares trazos incisos. No se aprecia la existencia de motivos definidos e identificables como tal, aunque al menos en dos de los casos los trazos forman un patrón ordenado de líneas cruzadas. Este tipo de grabados son bien conocidos y abundantes en Portugal, sobre todo en el lado portugués de la cuenca del Duero, dónde son habitualmente designados por “uñadas del diablo” (una denominación popular reaprovechada en los medios científicos). En España, y en la cuenca del Duero, conocemos otro ejemplo, la roca de Vilvestre (Benito del Rey 1970).

Su funcionalidad y cronología viene siendo objeto de discusión en Portugal (Reis 2014: 43-47), proponiéndose momentos paleolíticos, de la Prehistoria reciente o de la Edad del Hierro. Una cronología postpaleolítica y anterior a la Edad del Hierro nos parece la opción más acertada y probable (Fig. 5).

Por fin identificamos dos rocas con motivos zoomorfos paleolíticos, siendo posible la existencia de más unidades sin registrar aún. De esta forma, el Arroyo de las Almas se une al grupo, todavía restringido pero en clara expansión, de los sitios con arte paleolítico al aire libre en la Península Ibérica y Europa. Una de las rocas con estos motivos, y aquella en la que surgen con más abundan-

cia, es la misma que señalamos antes con grabados lineales abrasionados (Fig. 5). Los motivos paleolíticos se encuentran dispersos entre estos grabados y en diversos paneles de la roca.

En un único caso, una de las figuras paleolíticas puede estar superpuesta por uno de los trazos lineales profundamente abrasionados, aunque la existencia de dicha sobreposición no sea totalmente evidente. En esta roca, hemos identificado por lo menos cuatro figuras paleolíticas grabadas mediante diversas modalidades de incisión. Una de ellas pudiera ser el cuerpo de un animal, aunque no es clara su identificación, otra parece una cabra (Fig. 6), y las otras dos son probablemente pequeñas ciervas. En todos los casos indicados, las figuras son de reducidas dimensiones, de trazos muy patinados y de surco muy poco evidente, siendo su visualización particularmente difícil. Todas estas figuras están claramente relacionadas con las de la fase final del arte paleolítico del territorio del Côa y de Siega Verde, con las cuales tienen grandes afinidades tipológicas, teniendo asimismo una cronología tardiglacial y por lo tanto, de los momentos finales del Paleolítico Superior y/o principios del Epipaleolítico (Fig. 6).

La otra roca se sitúa en otro afluente del Arroyo de las Almas, a poca distancia de la superficie con grabados históricos (Fig. 3), exhibiendo una esbelta figura de ciervo realizada en trazos incisos simples, con una evidente cornamenta. Tiene también paralelos en el valle del Côa y en Siega Verde, debiendo ser situada en un momento cronocultural más antiguo que las figuras anteriormente indicadas (Fig. 6), probablemente en el Magdaleniense medio (Fig. 7).



Fig. 6. En la misma roca de los grabados anteriores. Detalle de la cabeza de una posible cabra paleolítica.



Fig. 7. Otra roca en el Arroyo de las Almas. Detalle de la cabeza y de las astas de un ciervo paleolítico. (de Hoyos 2013: 934)

4. CONCLUSIONES

Este nuevo proyecto de investigación que estamos desarrollando en la cuenca del río Águeda, tiene como principal objetivo aumentar el número de lugares con arte rupestre, independientemente del tipo de cronología, a lo largo de una amplia extensión territorial que actualmente presenta un escaso y limitado, aunque muy importante, registro de sitios publicados. Estando todavía en una fase muy preliminar de los trabajos previstos, los resultados iniciales son muy prometedores, con el descubrimiento de dos nuevos enclaves, uno de cuales posee un amplio conjunto de grabados diacrónicos, desde el Paleolítico Superior hasta nuestros días, que reforzará, más si cabe, el destacado papel del Águeda en el panorama actual del arte rupestre peninsular y europeo.

AGRADECIMIENTOS

Deseamos agradecer al Centro de Estudos de Arqueologia, Arte e Ciências do Património (CEAACP), de la Universidad de Coimbra (Portugal) y, especialmente, a su coordinadora científica, Maria da Conceição Lopes, su apoyo y colaboración.

BIBLIOGRAFIA

- Alcolea, J. y Balbín, R. de 2006: Arte Paleolítico al aire libre. El yacimiento rupestre de Siega Verde (Salamanca). *Arqueología de Castilla y León* 16. Junta de Castilla y León. Valladolid.
- Balbín, R. de. Alcolea, J. Santonja, M. Pérez, R. 1991: Siega Verde (Salamanca). Yacimiento artístico paleolítico al aire libre. En: *Del Paleolítico a la Historia*. Museo de Salamanca. Salamanca: 33-48.
- Balbín, R. de. y Alcolea, J. 2006: Siega Verde y el Arte Paleolítico al aire libre del interior peninsular. En: G. Delibes de Castro y F. Díez Martín (eds.): *El Paleolítico Superior en la Meseta Española*, *Studia Archaeologica* 94. Valladolid: 41-74.
- Balbín, R. de 2009: El arte rupestre paleolítico al aire libre en la Península Ibérica. En Balbín, R. (eds.): *Arte prehistórico al aire libre en el sur de Europa*. Junta de Castilla y León, Consejería de Cultura y Turismo. Valladolid: 19-56.
- Balbín, R. de. Bueno, P. y Alcolea, J. 2012: Técnicas, estilo y cronología en el arte paleolítico del sur de Europa: cuevas y aire libre. En: J.M. Sanches (ed.): *1 Mesa-Redonda: Artes Rupestres da Pré-História e da Proto-História: Paradigmas e Metodologias de Registo*. dgpc, *Trabalhos de Arqueologia*, 54: 102-125.
- Balbín, R. de. y Alcolea, J. 2014: Siega Verde. En: E. Carbonell, J.M. Bermúdez de Castro, J.L. Arsuaga (eds.): *Los cazadores recolectores del Pleistoceno y del Holoceno en Iberia y el Estrecho de Gibraltar: estado actual del conocimiento del registro arqueológico*. Universidad de Burgos. Fundación Atapuerca, Burgos: 601-607.
- Baptista, A. 2009: *O Paradigma Perdido*. Edições Afrontamento. Porto.
- Baptista, A. 2012: El Arte Paleolítico en Portugal. En Escobar, I. y Rodríguez, B. (eds.): *Arte sin artistas*. Madrid: 305-338.
- Baptista, A. y Reis, M. 2011: A rocha gravada de Redor do Porco. Um novo sítio com arte paleolítica de ar livre no rio Águeda (Escalhão, Figueira de Castelo Rodrigo). *Côavisão* 13. Vila Nova de Foz Côa. Câmara Municipal de Vila Nova de Foz Côa: 15-20.
- Benito, L. 1970: Monumento rupestre de Vilvestre (Salamanca). *Zephyrus*, XXI-XXII, Salamanca:

Facultad de Filosofía y Letras de la Universidad de Salamanca: 161-170.

Bueno, P. Alcolea, J. y Balbín, R de. 2009: Estilo V en el ámbito del Duero: cazadores finiglaciares en Siega Verde (Salamanca)". En Balbín, R. (eds.): *Arte prehistórico al aire libre en el sur de Europa*. Junta de Castilla y León, Consejería de Cultura y Turismo. Valladolid: 259-286.

Pina, F. y Reis, M. 2014: Vale de Junco (Sebadelhe, Vila Nova de Foz Côa). Uma nova rocha com gravuras da Idade do Ferro no Douro Superior. *Al-Madan*, II Série, n.º 18, tomo 2, Janeiro. Almada: 89-99.

Reis, M. 2014: Mil rochas e tal...': inventário dos sítios da arte rupestre do vale do Côa (conclusão). *Portugália*, XXXV, Faculdade de Letras da Universidade do Porto: 17-59.