

sautuola/xix



años 2014

INDICE / INDEX

IN MEMORIAM	9-18
--------------------------	------

I. PALEOLÍTICO / PALAEO LITHIC

La unidad solutrense de la cueva de "El Castillo" (Cantabria, España) The Solutrean Unit in cueva de El Castillo (Cantabria, Spain) <i>Federico BERNALDO DE QUIRÓS, Pedro CASTAÑOS, Ana NEIRA</i>	21-26
Estudio y revisión de la fauna de la cueva de Altamira (Santillana del Mar, Cantabria) Study and review of the fauna from Altamira cave (Santillana del Mar, Cantabria) <i>Pedro CASTAÑOS UGARTE, Jone CASTAÑOS DE LA FUENTE</i>	27-64
Prospección arqueológica en la costa occidental del municipio de San Vicente de la Barquera (Cantabria): resultados e interpretación Archaeological research on the west coast of San Vicente de la Barquera: Research and interpretation <i>José Luis RIVERA COBO</i>	65-80
Primeras evidencias arqueológicas del paleolítico superior en la cuenca alta del Guadiana (Ciudad Real) First Archaeological Evidence of the Upper Palaeolithic in the Upper Guadiana Basin (Ciudad Real) <i>Carmelo FERNÁNDEZ CALVO, Antonio GÓMEZ LAGUNA, Honorio J. ÁLVAREZ GARCÍA, Ramón MONTES BARQUÍN, Emilio MUÑOZ FERNÁNDEZ</i>	81-92

II. PREHISTORIA RECIENTE / RECENT PREHISTORY

El Neolítico y Calcolítico al aire libre en Camargo (Cantabria) Open-air Neolithic and Chalcolithic Sites in Camargo (Cantabria) <i>Silvia SANTAMARÍA SANTAMARÍA, José Manuel MORLOTE EXPÓSITO, Ramón Montes BARQUÍN, Emilio MUÑOZ FERNÁNDEZ</i>	95-112
La cerámica en la región cantábrica entre el V y el IV milenio cal BC: contextos de aparición y secuencias de manufactura Pottery in the Cantabrian region in the 5th and 4th Millennia cal BC: contexts in which it is found and manufacturing sequences <i>M. CUBAS, C. VEGA-MAESO</i>	113-126
Biografía de una vajilla de la Edad del Bronce Biography of Bronze Age Crockery <i>Carmen ALONSO FERNÁNDEZ, Javier JIMÉNEZ ECHEVARRÍA</i>	127-138
Estudio arqueometalúrgico del depósito de hachas de talón de Distriz (Monforte de Lemos, Lugo) Archaeometallurgical study of the Distriz palstave hoard (Monforte de Lemos, Lugo) <i>Ignacio MONTERO RUIZ, Óscar GARCÍA-REVUELTA, Xosé-Lois ARMADA</i>	139-156

III. PROTOHISTORIA / PROTOHISTORY

El hallazgo de un escudo de la Segunda Edad del Hierro en el Castro de "El Cincho"
(Barrio de Yuso, Santillana del Mar, Cantabria)

Find of a Late Iron Age Shield at "El Cincho" Hillfort (Barrio de Yuso, Santillana del Mar, Cantabria)
Lino MANTECÓN CALLEJO, Javier MARCOS MARTÍNEZ 159-186

La naturaleza salvaje en el mundo vacceo: imagen y símbolo

Wild nature in the Vaccaean world: image and symbol
Juan FRANCISCO BLANCO GARCÍA 187-218

El silo celtibérico de "La Plaza de la Ballena" o "del Patroncillo" de Roa (Burgos): un vaso gris céreo

The Celtiberian Silo in "Plaza de la Ballena" or "del Patroncillo", Roa, Burgos. A shiny grey vase
Ignacio RUIZ VÉLEZ, Adelaida RODRÍGUEZ RODRÍGUEZ 219-234

Nuevos testimonios de cerámica griega en el yacimiento de Calatrava La Vieja
(Carrión de Calatrava, Ciudad Real)

New findings of Greek pottery in the deposit of Calatrava La Vieja (Carrión de Calatrava, Ciudad Real)
Pedro MIGUEL NARANJO 235-246

IV. ÉPOCA ROMANA / ROMAN PERIOD

Nuevos escenarios del *Bellum Cantabricum*: aportaciones a la geografía de la conquista
romana de Cantabria

New scenarios of the *Bellum Cantabricum*: contributions to the geography of the Roman conquest of Cantabria
José Ángel HIERRO GÁRATE, Enrique GUTIÉRREZ CUENCA, Rafael BOLADO DEL CASTILLO 249-260

La *Terra Sigillata* de *Iuliobriga*. Un estado de la cuestión

Terra Sigillata from *Iuliobriga* (Cantabria). The State of the Art
Juan Andrés ÁLVAREZ SANTOS 261-282

Una moneda gala en el horizonte de las Guerras Cántabras. El bronce de *Contoutos* exhumado
en el yacimiento arqueológico de *Dessobriga* (Osorno, Palencia - Melgar, Burgos)

A Gallic coin in the time of the Cantabrian Wars. The *Contoutos* bronze found at the archaeological site of
Dessobriga (Osorno, Palencia - Melgar, Burgos)
Margarita TORRIONE, Simon CAHANIER 283-298

El urbanismo de la *Pallantia* romana a través de las intervenciones arqueológicas urbanas

Urbanism in Roman *Pallantia* through urban archaeological research
Gregorio J. MARCOS CONTRERAS, Miguel Ángel MARTÍN CARBAJO,
Jesús Carlos MISIEGO TEJEDA, Francisco Javier SANZ GARCÍA 299-316

Marcas *ante cocturam* sobre cerámica común romana procedentes del *Municipium*
Calagurris Iulia Nassica (Calahorra, La Rioja)

Ante cocturam marks on Roman common pottery from *Calagurris Iulia Nassica Municipium* (Calahorra, La Rioja)
Rosa Aurora LUEZAS PASCUAL 317-330

Recientes hallazgos de pinjantes equinos y otros objetos de bronce de carácter militar en
Tarraco y en su *territorium* más cercano

Recent Finds of Horse Harness Decorations and other Military Bronze Objects in *Tarraco* and its immediate *territorium*
Josep Francesc ROIG PÉREZ 331-340

Aplique romano esmaltado de cinturón militar procedente de Torreparedones (Baena, Córdoba) Enamelled Brooch probably from a Roman Military Belt from Torreparedones (Baena, Córdoba) <i>Eduardo KAVANAH, José Antonio MORENA</i>	341-350
Interfaces culturais: <i>Tomar-Cidade</i> (Portugal) Cultural interfaces: <i>Tomar-City</i> (Portugal) <i>Salete DA PONTE</i>	351-362
Materiais cerâmicos de construção <i>Seilium</i> (Tomar, Portugal) Ceramic construction materials from <i>Seilium</i> (Tomar, Portugal) <i>Ricardo TRIÃES, Salete DA PONTE</i>	363-370

V. TARDOANTIGÜEDAD Y MEDIEVO / LATE ANTIQUITY AND MEDIEVAL PERIODS

<i>Pin beaters</i> bajo la lupa. Análisis tecnológico y funcional de los punzones de tejedor de las cuevas del Portillo del Arenal y del Linar (Cantabria) <i>Pin beaters</i> under scrutiny. Technological and functional analysis of the pin beaters from the Portillo del Arenal and Linar caves (Cantabria) <i>Daniel GARRIDO PIMENTEL, Enrique GUTIÉRREZ CUENCA, José Ángel HIERRO GÁRATE</i>	373-390
Epigrafía de la muerte en la Alta Edad Media: revisión y nueva lectura del epitafio de la cubierta de sarcófago de Bárcena de Ebro (Valderredible, Cantabria) Epigraphy of death in the early Middle Ages: review and new interpretation of the sarcophagus cover epitaph from Barcena de Ebro (Valderredible, Cantabria) <i>Alberto PEÑA FERNÁNDEZ</i>	391-406
Torres y castillos bajo y plenomedievales en la cuenca del Saja (Cantabria). Una aproximación arqueológica Medieval castles and towers in the Saja valley (Cantabria). An archaeological approach <i>J. RUIZ COBO, A. RUBIO CELEMÍN</i>	407-434
Estudio de los restos humanos de la necrópolis medieval de "El Campo" (San Miguel de Aguayo, Cantabria) Study of the human remains from the medieval necropolis of "El Campo" (San Miguel de Aguayo, Cantabria) <i>Silvia CARNICERO CÁCERES</i>	435-444

VI. EDADES MODERNA Y CONTEMPORÁNEA / MODERN AND CONTEMPORARY AGES

Estudio antropológico de los restos humanos de la iglesia de Santa María del Torrentero (Villalaín, Burgos) Anthropological research on human remains from the church of Santa Maria del Torrentero (Villalaín, Burgos) <i>María Edén FERNÁNDEZ SUÁREZ</i>	447-468
--	---------

VII. ARTE RUPESTRE / ROCK ART

Despieces ventrales "en M" en las representaciones peninsulares de equipos superopaleolíticos Ventral quartering "in M" in the peninsular representations of Paleolithic equids <i>Carlos VÁZQUEZJ MARCOS</i>	471-500
---	---------

Sur une gravure anthropomorphe de «tête pointure» et le cadre chronologique régional des expressions artistiques préhistoriques du Tiris (Sahara Occidental)

About an anthropomorphic engraving of "pointed head" and the chronological regional framework of prehistoric artistic expressions in Tiris (Western Sahara)

Andoni SÁENZ DE BURUAGA 501-512

VIII. CONSERVACIÓN DEL PATRIMONIO / CONSERVATION OF HERITAGE

El estudio radiográfico como herramienta de trabajo en la intervención del casco de Zama (Albacete)

X-ray study as a working tool in the restoration of the Zama helmet (Albacete)

Joaquina LEAL PÉREZ-CHAO 515-522

IX. VARIA / VARIOUS

Excursión científica de 1899 a la cueva prehistórica de La Puntida (Miera, Cantabria, España) y anotaciones a historiografía de la cueva del Salitre, y de Covalanas y El Haza (Ramales de la Victoria, Cantabria)

1899 Scientific Excursion to the prehistoric cave of La Puntida (Miera, Cantabria, Spain) and annotations to the historiography of the nearby Salitre, and Covalanas and El Haza (Ramales de la Victoria, Cantabria)

Virgilio FERNÁNDEZ ACEBO 525-538

Arqueología subacuática en Cantabria. Estado de la cuestión. Resultados en Castro Urdiales

Underwater Archaeology in Cantabria. Current situation. Results in Castro Urdiales

Virginia FERNÁNDEZ CARRANZA, Rebeca GARCÍA DE LA CRUZ, Manuel GARCÍA SALIDO 539-546

La acumulación de osos de las cavernas (*Ursus Spelaeus*, Rossenmüller-Heinroth) de la Cueva de Guantes (Palencia)

The cave bear (*Ursus spelaeus*, Rossenmüller-Heinroth) assemblage from Cueva de Guantes (Palencia)

Jesús RODRÍGUEZ, Ana MATEOS 547-554

Estudio de los restos de un esqueleto de oso pardo procedente de la sima Alberich (Palencia)

Study of the Remains of a Brown Bear Skeleton from Sima Alberich (Palencia)

Trinidad TORRES PÉREZ-HIDALGO, José Eugenio ORTIZ MENÉNDEZ, Yolanda SÁNCHEZ-PALENCIA, Gonzalo ALCALDE CRESPO, Carmelo FERNÁNDEZ IBÁÑEZ 555-562

X. RESEÑAS / REVIEWS 563-576

Información Editorial / EDITORIAL INFORMATION 577-584



Despices ventrales "en M" en las representaciones peninsulares de équidos superopaleolíticos

Ventral quartering "in M" in the peninsular representations of Palaeolithic equids

Carlos VÁZQUEZ MARCOS¹

RESUMEN

Se presentan las 49 unidades gráficas paleolíticas de équidos con el objetivable despice ventral "en M" estudiado, de entre las 1104 inventariadas, en los 252 sitios arqueológicos rupestres peninsulares que se han tenido en cuenta. Su análisis individual, grupal, cuantitativo y morfotipológico, permite exponer algunas relevantes conclusiones de carácter cronológico, distributivo y formal sobre un convencionalismo en los équidos que no solo es importante en la transmisión gráfica grupal, sino que esencialmente es un deliberado reflejo naturalista que tiene en el sitio arqueológico de Siega Verde (Serranillo, Salamanca) su máximo exponente.

ABSTRACT

This work presents a quantitative, morphological and typological study, both individually and grouped, of the 49 known peninsular representations of Upper Palaeolithic equids on rock surfaces, both painted and/or engraved, with a ventral quartering "in M". For this purpose, all 1104 documented units of this animal, in the 252 examined sites, were scrutinized, in caves and rock shelters, and also those that were engraved on slate surfaces in the open-air. It is in this open-air environment where the numerically most relevant location is found, the Siega Verde site, in the Province of Salamanca. With this analysis we reach some relevant conclusions, of a chronological, distributive and formal character, on a conventionalism in equid representation which is not only important in group graphic transmission but is, essentially, a deliberate naturalistic reflection.

PALABRAS CLAVE: Convencionalismo. Magdalenense. Paleolítico superior. Península Ibérica. Siega Verde.

KEYWORDS: Conventionalism. Iberian Peninsula. Magdalenian. Siega Verde. Upper Palaeolithic.

I. INTRODUCCIÓN

Este artículo tiene su origen en la observación y estudio en detalle: de las graffías figurativas zoomorfas y no figurativas, abstractas y geométricas, del yacimiento superopaleolítico de Siega Verde (Alcolea y Balbín, 2006; Balbín y Alcolea, 2014; Bueno *et alii*, 2008; Fernández y Baptista, 2010; Fernández y Burón, 2011). Un enclave arqueológico emplazado en el curso medio del río Águeda, a su paso por los términos de las pedanías de Serranillo, Martillán y del municipio de Castillejo de Martín Viejo, en torno al puente de La Unión, en la comarca de Ciudad Rodrigo (Salamanca), y que desde el 1 de agosto de 2010 está incluido en la Lista del Patrimonio Mundial de la UNESCO como ampliación de los sitios portugueses con arte rupestre del valle del Cõa (Burón y Del Val, 2013: 108) (Figuras 1 y 2).

En este sitio arqueológico se advierten, entre las 241 unidades gráficas (desde ahora UGs) figurativas nítidamente zoomorfas y superopaleolíticas, en sus documentados 91 paneles (Alcolea y Balbín, 2006:

229, 331-333), el mayor número de équidos grabados y/o pintados con despice ventral "en M" en un único enclave Paleolítico en territorio peninsular (Vázquez Marcos, 2014: 282). Un hecho sin parangón, en este ya de por sí excepcional enclave rupestre.

Estos característicos despices ventrales "en M" que, esencialmente, son un deliberado reflejo naturalista (Pruvost *et alii*, 2011: 18629), magistralmente plasmado por parte de los artistas paleolíticos tras su aguda observación (Bar-Oz y Lev-Yadun, 2012), y que evidencian, además de un fenómeno nada aleatorio sino fruto de la selección natural, el entorno, los hábitats y paisajes ecológicos específicos explotados por los grupos de cazadores-recolectores. Proporcionando, además, una valiosa información de carácter paleontológico y antropológico (Bar-Oz y Lev-Yadun, 2012; Ludwig *et alii*, 2012).

Por tanto, estos despices tratados en los équidos, no están, exclusivamente, ligados a la unívoca visión de transmisión gráfica sin que por ello: su significado no sea conocido y compartido por los miembros de una o varias comunidades paleolíticas. Afirmación que no tiene por qué extenderse a otros despices corporales o ventrales, identificados en otras graffías figurativas zoomorfas grabadas y/o pintadas en el territorio peninsular.

1. Guía en el sitio arqueológico de Siega Verde (Serranillo, Salamanca).
Correo electrónico: carlosvazquezmarcos@gmail.com

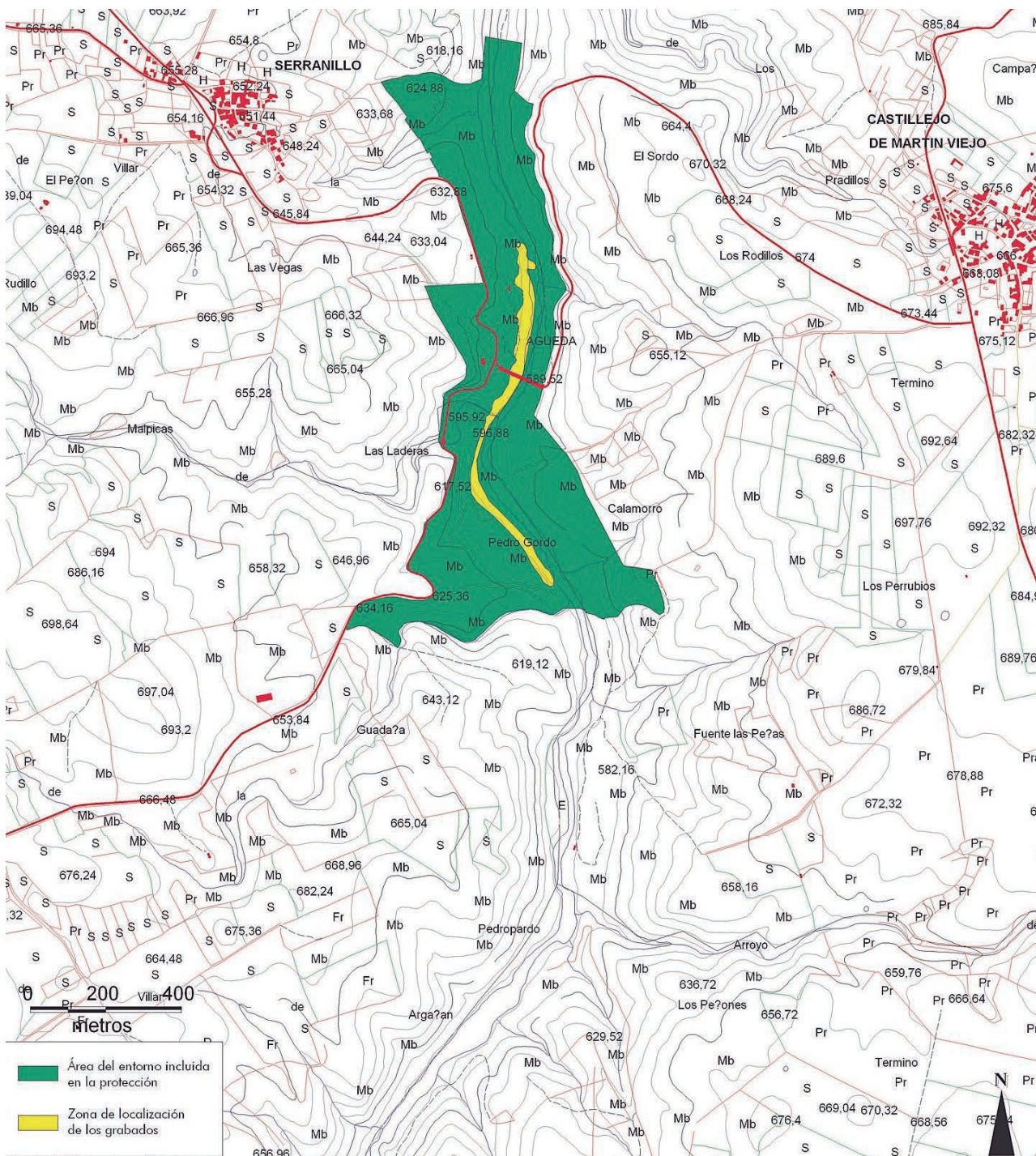


Figura 1: Situación, zona arqueológica y locación de los paneles con grabados documentados en el sitio de Siega Verde (Serranillo, Salamanca). Mapa: © Junta de Castilla y León.

Dicho objetivable convencionalismo en los équidos, carente de una definición precisa pese a su frecuente uso en la bibliografía especializada del territorio que se aborda, comenzaría en el tren delantero del équido, parte inicial de la extremidad o extremidades delanteras, del cuello-pecho o de la línea creada para realizar un despiece escapular previo. Desde cualquiera de estas citadas partes anatómicas del animal, o despieces, la línea iniciada, por grabado o dibujo,

realizaría una leve inflexión ascendente que no llega a tocar la línea cérvico-dorsal a la altura del dorso, para realizar a continuación una nueva inflexión, que forma una línea cóncava y que tampoco llega a tocar en su ascenso final la línea cérvico-dorsal a la altura de la grupa. Dicha inflexión se repite bajando hasta el inicio de la extremidad o extremidades posteriores, o de la nalga, e incluso: hasta el punto de convergencia entre la nalga y el muslo. Este proceso de ejecución



Figura 2: Siega Verde y el puente de La Unión. Fotografía: © Pedro Guimarães (pedrogima@live.com.pt) y Junta de Castilla y León.

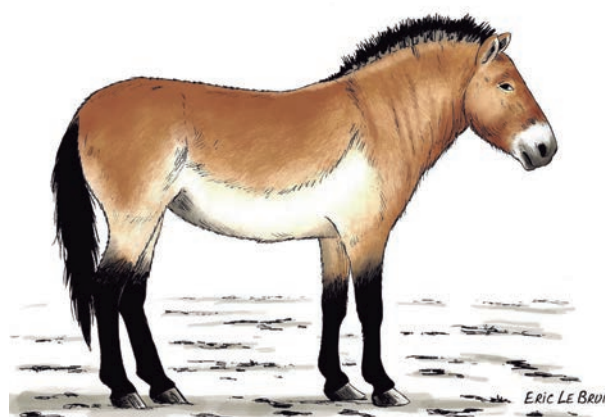


Figura 3: Équido con despiece ventral "en M". Ilustración: © Eric Le Brun (elebrum.canalblog.com).

del despiece ventral "en M" fue iniciado también desde la extremidad o extremidades posteriores, o de la nalga, y no desde la extremidad o extremidades delanteras o del cuello-pecho, teniendo por tanto el recorrido contrario.

Los despieces ventrales "en M" definidos, señalan la distinta coloración del pelaje que tendría la región dorsal y la ventral del équido; parte oscura en el dorso y clara en el vientre (Altuna y Apellániz, 1978: 145; Barandiarán Maestu, 1969: 8; Barandiarán, 1972: 358-378; Guthrie, 2005: 79-80; Rivero, 2010: 291). Un aserto inequívocamente visible en varias UGs peninsulares cuando dichos grafismos figurativos zoomorfos de équidos son grabados y/o pintados, mostrando las delimitaciones cromáticas de su pelaje mediante despieces (Figura 3).

Ocasionalmente, dicho convencionalismo, también puede estar reflejando las longitudes diferentes del pelaje, dotándolos de corporeidad y volumen, como de hecho sucede en otras grafías figurativas zoomorfas que también poseen despieces ventrales "en M".

Los resultados aquí plasmados y obtenidos tras el estudio individual, grupal, cuantitativo y morfotipológico de las unidades figurativas zoomorfas de équidos superopaleolíticos con este despiece ventral tanto en Siega Verde como en otros enclaves, deberán ser completados, y quizá por ello, algunas de sus conclusiones matizadas, con un recuento gráfico más estricto tras incluir aquellos nuevos lugares peninsulares recientemente descubiertos con motivos de équidos paleolíticos, y de los que solo poseemos hasta la fecha su estudio preliminar (Reis y Vázquez Marcos, 2015), o gentiles comunicaciones personales (Diego Garate), los sitios euroasiáticos donde dichos animales con despieces ventrales "en M" han sido también catalogados (Clottes, 2010: 18-19; Gárate, 2012: 48; Leroi-Gourhan, 1971: 169-173) e incluso, aquellos que fueron realizados sobre soportes portátiles, publicados o aún por difundir y escrutar totalmente, al estar en fase de análisis su abundante material (Figueiredo *et alii*, 2016) y donde también se ha constatado la presencia de despieces ventrales (Cook, 2013: 59) y ventrales "en

M" (Cattelain, 2007; Fritz y Tosello, 2011: 30-31) que en rigor, no son lo mismo.

Unas limitaciones que no relativizan el valor de las conclusiones obtenidas, y aquí plasmadas, pero facilitan su viabilidad, esperando puedan ser suavizadas en un futuro no muy lejano en posteriores estudios donde serán abordadas.

II. MÉTODO Y MATERIALES

II.1. Método

Se han analizado 252 sitios arqueológicos superopaleolíticos peninsulares congregados en cuatro grupos gráficos en pos de las UGs figurativas zoomorfas de équidos inventariadas. Dichas agrupaciones gráficas no son más que un parcial instrumento que me ha ayudado a enfocar los grafismos zoomorfos que albergan los sitios que componen dichos grupos. Un intento, por tanto, de clasificar y poner orden en un fenómeno indiferenciable: el arte rupestre superopaleolítico en el territorio peninsular tanto en cueva, abrigo como al aire libre. No he querido pues, con dicha parcelación, aislar ninguna de las entidades que nos apartaría aún más, si cabe, del significado de realidad absoluta que tiene este lenguaje gráfico.

Con posterioridad, he analizado estos équidos en cada uno de los lugares tenidos en cuenta, de forma individual y posteriormente grupal, en busca de la convención gráfica ventral definida. En esta contabilización no he partido del momento cronológico, aunque este sí ha sido tenido en cuenta en las conclusiones, al que han sido vinculados por estudios precedentes, al conocer la premisa confirmada; por métodos de datación numérica directos, entre otros, de la existencia de sitios con grafías documentadas de équidos con despieces ventrales "en M" tanto en momentos antemagdalenenses como magdalenenses en enclaves extrapeninsulares (Quiles *et alii*, 2016).

Finalmente, he elaborado un análisis morfológico y de homogeneidad formal entre los 49 équidos conta-

YACIMIENTOS ¹	ÉQUIDOS	ÉQUIDOS CON DESPIECE VENTRAL "EN M" ²
Siega Verde	124 UGs	21 (5) UGs
PAVC (50)	300 UGs	3 UGs
Domingo García (5)	43 UGs	x
Piedras Blancas	2 UGs	x
Mazouco	3 UGs	x
Poço do Caldeirão	3 UGs	x
Costalta	1 UGs	x
Foz do Tua	1 UGs	x
Arroyo de las Almas	1 UGs	x
Valle del Alto Sabor (4)	2 UGs	x
Pedra da Asma 7	x	x
Guadiana (Molino M.)	5 UGs	x
Guadiana (Moinhola y Porto Portel) (2)	1 UGs	x
Ocreza	1 UGs	x
Redor do Porco	x	x
La Salud	2 UGs	x
Arroyo del Manzano	x	x
Fraga do Gato	x	x
Tajo (Fratel y Gardete) (2)	x	x
77	TOTALES 489 UGs	24 (5) UGs

Tabla I: Grupo 1. Sitios y graffias superopaleolíticas de équidos al aire libre. 1. Entre paréntesis: sitios arqueológicos del conjunto o parque. 2. Entre paréntesis: posibles UGs, no incluidas, de équidos con despiece ventral "en M".

bilizados con despieces ventrales "en M", en los 11 enclaves peninsulares que los ostentan, de entre las 1104 unidades inventariadas de este animal, con el objetivo de intentar acercarme a su cronología a partir de criterios y argumentos no solo técnicos y estilísticos.

II.2. Materiales. Sitios y grupos peninsulares con graffias paleolíticas de équidos

II.2.1. Grupo con sitios y graffias superopaleolíticas de équidos al aire libre

El primer grupo examinado está conformado por el sitio de Siega Verde (Serranillo, Salamanca), el conjunto de yacimientos del parque arqueológico del valle del Côa (desde ahora PAVC) (Vila Nova de Foz Côa, Portugal) (Bahn, 2015; Baptista, 2009; Fernandes, 2014; Luís, 2008; Reis, 2014) y el resto de los sitios peninsulares al aire libre con graffias atribuibles a los diferentes horizontes cronoculturales que conforman el Paleolítico superior (Balbín, 2008; Baptista, 2009; Fernández y Baptista, 2010; Reis y Vázquez Marcos, 2015; Santos *et alii*, 2015). Un amplio elenco de 77 sitios, con al menos 489 UGs de équidos inventariadas hasta la fecha, siendo Siega Verde, el sitio de Canada do Inferno (Vila Nova de Foz Côa, Portugal) (Baptista, 2009: 188) y la reciente UG descubierta en el yacimiento de Foz do Côa (Vila Nova de Foz Côa), por Mário Reis, los tres únicos enclaves que los atesoran en dicho grupo (Tabla I).

II.2.1.1. Siega Verde

En lo que se refiere a Siega Verde se han documentado 124 UGs de équidos hasta la fecha (Alcolea y Balbín, 2006: 238; Bueno *et alii*, 2008), desde el descubrimiento científico del sitio en Octubre de 1988 (Burón y Del Val, 2013: 102; Fernández y Baptista, 2010;). Varias unidades de este animal, por inéditas, no han sido incluidas en la propuesta presentada, al igual que el pequeño grupo de grafismos zoomorfos indeterminables del sitio en el que se aprecian varios posibles équidos de complicada lectura. Serán 21 UGs, por tanto, las que posean el despiece ventral "en M" definido más arriba, situándose en los paneles: 89 (2 UGs) (Figura 4), 84 (1 UG), 78 (1 UG), 74 (2 UGs), 73 (2 UGs), 72 (1 UG), 65 (1 UG), 64 (2 UGs), 63 (1 UG) (Figura 5), 51 (1 UG), 48 (1 UG), 46 (4 UGs) (Figura 6), 34 (1 UG) y 33 (1 UG) (Alcolea y Balbín, 2006).

Al menos, otras 5 UGs de équidos de este enclave, tendrían un despiece ventral cuya inclusión, con base en la definición planteada, no es tan evidente. De hecho, esto, sí ha sucedido en estudios generales previos sobre el enclave salmantino donde se han incluido las unidades grabadas que se encuentran en los paneles: 67 (1 UG), 25 (2 UGs), 21 (1 UG) y 3 (1 UG) (Alcolea y Balbín, 2006).

II.2.1.2. Sitios con graffias Paleolíticas en el PAVC

Entre los 50 sitios paleolíticos, y las 558 rocas registradas en el PAVC, atribuidos a ese período (Reis,



Figura 4: Équidos con despiece ventral "en M". Siega Verde. Panel 89. Fotografía: © Pedro Guimarães y Junta de Castilla y León.

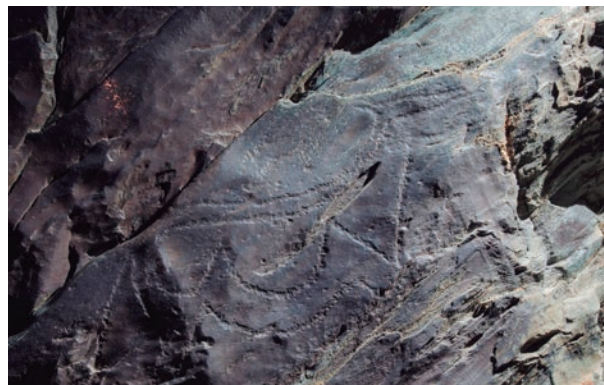


Figura 7: Équidos con despiece ventral "en M" en la roca 41 del sitio de Canada do Inferno (Vila Nova de Foz Côa, Portugal). Calco: (Baptista, 2009: 188).



Figura 5: Équido con despiece ventral "en M". Siega Verde. Panel 63. Fotografía: © Pedro Guimarães y Junta de Castilla y León.



Figura 8: Équido en posición vertical con despiece ventral "en M". Roca 16 del sitio de Foz do Côa (Vila Nova de Foz Côa, Portugal). Fotografía: © Mário Reis.



Figura 6: Équido con despiece ventral "en M". Siega Verde. Panel 46. Fotografía: © Pedro Guimarães y Junta de Castilla y León.

2014: 33; 2015: 142), Canada do Inferno, en su roca 41 (Figura 7), y el nutrido enclave de Foz do Côa, en su roca 16 (Figura 8), poseen UGs de équidos con despieces ventrales "en M". En estas 3 UGs de équidos, realizadas por incisión en trazo único o repetido, es posible apreciar la delimitación generada por la línea que separa la coloración discordante entre la región dorsal y la ventral; parte oscura en el dorso y clara en el vientre.

II.2.1.3. Otros enclaves superopaleolíticos con grafías al aire libre en el territorio peninsular

En el resto de lugares peninsulares con grafías superopaleolíticas a la intemperie dados a conocer hasta la fecha, no se ha inventariado ninguna grafía de équido con el convencional despiece ventral "en M". Ni en los visitables y conocidos sitios del conjunto de Domingo García (Segovia) con 43 équidos (Ripoll y Municio, 1999: 197; Vázquez Marcos, 2014: 280), ni entre las 2 UGs grabadas de este mismo animal en Piedras Blancas (Las Tres Villas, Escúllar, Almería) (Balbín, 2008: 25-27; Martínez, 2008: 240-241; 2012: 248), las 3 UGs de Mazouco (Freixo de Espada á Cinta, Portugal) (Baptista, 2009: 194-195; Jorge *et alii*, 1981: 3 y ss.), o en Poço do Caldeirão y Costalta con 3 UGs y 1 UG de équidos (Barroca, Portugal) (Baptista, 2009: 216-223; 2012: 325 y 327), pese al elevado número de análogos rasgos estilísticos, técnicos, gestuales y cronológicos que atesoran estos últimos grafismos zoomorfos citados en el valle del río Zêzere portugués con los grabados superopaleolíticos de Siega Verde (Vázquez Marcos, 2014: 281). Tampoco en el sitio recientemente publicado de Foz do Tua en su panel 31 (Alijó, Portugal) (Santos *et alii*, 2015: 125; Valdez-Tu-

YACIMIENTOS	ÉQUIDOS	ÉQUIDOS CON DESPIECE VENTRAL "EN M"
La Griega	63 UGs	x
Los Casares	20 UGs	x
La Hoz	4 UGs	x
El Chorrillo o El Turismo	8 UGs	x
El Reno	11 UGs	x
El Reguerillo	x	x
El Niño	2 UGs	x
Maltravieso	1 UG	x
Mina de Ibor	x	x
Abrigo de Minerva	1 UG	x
Escoural	17 UGs	x
Grajera 2	3 UGs	x
Cueva de los Moros	1 UG	x
El portalón de Cueva Mayor	1 UG	x
Cueva Palomera	1 UG	x
Alkerdi	4 UGs	x
La Fuente del Trucho	8 UGs	x
17	TOTALES 145 UGs	x

Tabla II: Grupo 2. Sitios y grafías superopaleolíticas de équidos situados en las cuencas del Duero, Ebro y Alto Tajo.

llett, 2013: 358 y ss.) o, hasta la fecha, en el nuevo sitio de Arroyo de las Almas en la cuenca del río Águeda (Reis y Vázquez Marcos, 2015).

Entre los menos conocidos enclaves a la intemperie, aunque profusamente estudiados, con UGs grabadas en los horizontes cronológicos citados tanto en el valle del Sabor, Fraga Escrevida, Pousadouro, Sampaio, Sardinha o Pedra de Asma 7 (Baptista, 2009: 196-207; 2012: 324; Figueiredo *et alii*, 2014: 196-197), del Guadiana (Baptista y Santos, 2013; Collado, 2006; 2008: 290-295), del Ocreza (Envendos, Portugal) (Baptista, 2009: 208-211; Garcés y Oosterbeek, 2014: 372), en la Roca de Redor do Porco (Escalão, Portugal) (Baptista y Reis, 2011: 15 y ss.), La Salud (Salamanca) (Garate *et alii*, 2016), Arroyo del Manzano (Toledo) (Jordá Pardo *et alii*, 1999: 286-287), o en el sitio de Fratel, roca 196, y Gardete, rocas 11 y 27, en el Tajo portugués (Gómez, 2010: 476), o no está presente la grafía figurativa zoomorfa buscada o si lo está: no posee este convencionalismo ventral rastreado (Tabla I).

En este grupo gráfico superopaleolítico el dominio exclusivo del grabado en sus diversas modalidades, según el proceso de ejecución, exceptuando los sitios portugueses con motivos pintados de Fraga do Gato (Baptista, 2009: 225-229), en el valle del Duero portugués (Ribeira do Mosteiro), y la roca 6 de Faia (Baptista, 2009: 73), donde los équidos no están inventariados, su concentración en la meseta central y rebordes, exceptuando el sitio de Piedras Blancas, su mayor exposición a la luz solar, geomorfología, elevada percepción en sus momentos ante-magdalen-

nienses o el reciente pero exhaustivo conocimiento de lo albergado, les conceden una aparente unidad y homogeneidad técnica y temática que permite congregarlos en un mismo grupo sin conducir a la sincronía ni de los sitios ni de los grafismos que estos albergan.

II.2.2. Grupo con sitios y grafías superopaleolíticas de équidos en las Cuencas del Duero, Ebro y Alto Tajo

Incluyo en este grupo aquellas cavidades y abrigos, con grafías superopaleolíticas, que no han sido integrados en la precedente agrupación gráfica o en otras ulteriores. Son por tanto la meseta central y las cuencas de los ríos Duero, Ebro y Alto Tajo, sus principales asientos.

De las 145 UGs de équidos tenidas en cuenta, en 17 sitios, ninguna poseería dicho despiece ventral con base en la definición propuesta (Tabla II).

En la cueva de La Griega (Pedraza, Segovia) las grafías figurativas zoomorfas paleolíticas de équidos, las más representadas, son 63 (Corchón *et alii*, 2012: 5; Hernando, 2014: 411; Ortega-Martínez, 2012). Pese a este número tan elevado, en ninguna UG de las inventariadas se observa el despiece ventral buscado. Tampoco en la cueva de Los Casares (Riba de Saelices, Guadalajara), ya en el Alto Tajo, entre las 20 UGs de équidos analizadas (Alcolea y Balbín, 2003; Angulo y Moreno, 2011: 48-122) o entre las 4 UGs de la cueva de La Hoz (Santa María del Espino, Guadalajara) (Alcolea y Balbín, 2003; Angulo y Moreno, 2011: 123-128), las 11 UGs seguras del Reno (Valdesotos, Gua-

YACIMIENTOS	ÉQUIDOS	ÉQUIDOS CON DESPIECE VENTRAL "EN M"
Cova del Tendo	x	x
Cueva de la Taverna	x	x
Llabería V	x	x
Abric d'en Melia	x	x
Bovalar	x	x
Cueva Fosca	6 (2) UGs	x
Parpalló	1 UG	x
Meravelles	4 (2) UGs	x
Comte	6 UGs	x
Cova Reinós	x	x
Los Morenos	1 UG	1 UGs
Arco I	2 UGs	x
Arco II	x	x
De Jorge	1 UG	x
Las Cabras	1 UG	x
Ardales	25 UGs	x
Pileta	21 UGs	x
Nerja	9 UGs	x
Ambrosio	15 UGs	x
Vencejo Moro	7 UGs	x
Atlanterra	1 UG	x
Las Palomas I	1 UG	x
El Realillo I	1 UG	x
El Caminante	2 UGs	x
Las Motillas	1 UG	x
La Victoria	x	x
Navarro	x	x
El Toro	x	x
El Gato	x	x
Higuerón	x	x
El Calvario	x	x
Morrón	x	x
VR-15	x	x
Cholones	x	x
Los Murciélagos	x	x
Almaceta	x	x
Jara I	x	x
El Ciervo	x	x
Malalmuerzo	1 UG	x
Gorham's cave	2 UGs	x
Horadada	x (2) UGs	x
41	TOTALES	
	108 (9) UGs	1 UG

Tabla III: Grupo 3. Sitios y grafías superpaleolíticas de équidos en el Mediterráneo y sur peninsular.

dalajara) (Alcolea *et alii*, 2000: 529), las 8 UGs, al menos, de El Chorrillo (o del Turismo) (Tamajón, Guadaluajara) (Alcolea *et alii*, 1995: 130), la UG de Cueva Palomera (Burgos) o las 2 UGs de este animal que se conocen en El Niño (Ayna, Albacete) (Garate y García, 2011: 19, 24 y 29). En la cavidad del Reguerillo (Patones, Madrid), la más importante de la CC. AA. de Madrid, desde aspectos tanto científicos y como espeleológicos, los équidos no han sido documentados (Lucas *et alii*, 2006: 81-86).

En el actual territorio de la CC. AA. de Extremadura, no están presentes ni en la cueva de Maltravieso (Cáceres), en el équido de la sala de las Chimeneas (Collado, 2010: CD-1892), ni entre los grabados de la cueva de la Mina de Ibor (Castañar de Ibor, Cáceres), o en el équido del panel 1 del abrigo de Minerva (Garlitos, Badajoz) (Collado, 2008: 289-290). Tampoco se observa en la cueva de Escoural (Montemor-o-Novo, Portugal), entre sus 17 équidos (Lejeune, 1996: 137-240; Silva; 2011: 81), o en el sitio de la Grajera 2, en su con-

junto 2, con al menos 3 UGs del citado animal (Valencia de Alcántara, Cáceres) (Bueno *et alii*, 2010: 204).

En la Cueva de los Moros o de Barcina (Barcina de los Montes, Burgos) (Corchón, 2006: 114), con una posible UG de équido (Gómez, 1993: 65), o en el discutido équido del Portalón de Cueva Mayor (Ibeas de Juarros, Burgos) (García-Diez *et alii*, 2001: 166), la ejecución de este despiece ventral tampoco se produjo.

En Alkerdi (Urdazubi/Urdax), ya en la CC. AA. de Navarra, se han dado a conocer, entre los primeros trabajos publicados (Barandiarán, 1974: 134-135) y los recientes descubrimientos y recuentos de los sectores c y d (Garate y Rivero, 2015: 36), 4 UGs seguras de équidos. En ninguna de ellas, sin embargo, se observa el despiece ventral "en M" definido.

Tampoco se observa en La Fuente del Trucho (Asque, Colungo, Huesca); en la margen izquierda del río Vero. Este abrigo que alberga una centena de manifestaciones gráficas figurativas y no figurativas y que han sido preferentemente asignadas a horizontes cronoculturales ante-magdalenenses, siendo los équidos el segundo tema gráfico más documentado del sitio con al menos 8 UGs seguras (Utrilla *et alii*, 2014: 127-128). De ellos, el équido rojo del panel IV poseería despiece ventral "en M" (Hoffmann *et alii*, 2016: 8-9; Utrilla *et alii*, 2014: 129) según los sólidos y logrados trabajos arqueológicos del equipo de investigadores de dicho abrigo. Un despiece difícilmente encuadrable, sin embargo, en la definición indicada, y cuya percepción, *in situ*, resulta cuanto menos compleja y discutible y, por lo tanto: imposible de incluir en nuestro inventario de équidos con despiece ventral "en M" en el territorio estudiado.

II.2.3. Grupo con sitios y grafías superopaleolíticas de équidos en el Mediterráneo y sur peninsular

El área de distribución de este grupo peninsular incluye las cuencas mediterráneas, del Guadalquivir e intramontañas béticas, extendiéndose, mayormente, por las actuales comunidades autónomas de Cataluña, Valencia, Murcia y Andalucía además de Gibraltar (Reino Unido); en el extremo Sur y en territorio británico de ultramar (Tabla III).

Esta amplia extensión geográfica atesora más motivos superopaleolíticos que los parietales aquí tenidos en cuenta, aunque ejecutados sobre soportes muebles o portátiles que no han sido analizados en esta breve propuesta pese a estar ampliamente inventariados (García-Diez, 2004; Villaverde, 1994; 2015: 146). Las lógicas limitaciones físicas de este artículo de investigación, y la magnitud que habría adquirido, aconsejaban su no incorporación pese a la indudable información que podrían suministrar y que intentaré remediar en futuros proyectos.

He tenido en cuenta, y analizado, aquellas UGs de équidos atribuibles al "Estilo V" (Bueno *et alii*, 2008: 266), Epigmagdalenense (Villaverde, 2015: 147), Finipaleolítico (Muñoz, 2012: 217) o Magdaleno/Azi-

liense (Corchón, 2006: 131), que sin embargo también carecen del despiece ventral "en M". Un período cronocultural de transformaciones graduales en los grupos sociales de cazadores-recolectores peninsulares, entre los 11.500 y los 9.500 años antes del presente, que descarta rupturas drásticas entre su mundo social y gráfico y el de sus ancestros.

Son por tanto 41 los sitios tratados en este grupo, con al menos 108 UGs de équidos, poseyendo únicamente el abrigo de Los Morenos (Requena, Valencia) 1 UG pintada con dicho despiece ventral "en M" (Figura 9). Los autores de su descubrimiento, y modélica documentación, han situado este équido en la secuencia cronocultural Magdaleniense (Martínez-Valle *et alii*, 2014: 204-207).

En el actual territorio de la CC. AA. de Cataluña ni en las cuevas del Tendo (San Carlos de la Rápita, Tarragona) y La Taverna (Margalet de Montsant, Tarragona) ni en el abrigo de Llaberia V (Capçanes, Tarragona) se ha inventariado UG alguna de équido (Fullosa y Viñas, 1985: 67-78; Villaverde, 2015: 147; Viñas, 2014: 689), entre las figuras zoomorfas que albergan. Tampoco entre el dispositivo gráfico superopaleolítico documentado en cueva Fosca (Valle de Ebo, Alicante), ya en la comunidad autónoma de Valencia, donde 6 de sus UGs son équidos, siendo posible aumentar su número en 2 UGs más (Villaverde, 2015: 150). Aquí, al igual que en la cueva del Parpalló (Gandía, Valencia), con 1 UG de équido grabada, o entre las 4 UGs grabadas del enclave de Meravelles (Jalón, Alicante) (Muñoz, 2012: 216), pudiendo incrementar su número a 6 UGs (Villaverde, 2015: 150), no se ha registrado el despiece fijado en la introducción. Esto, la ausencia de dicho despiece, también se produce entre las 6 UGs de équidos del Comte (Pedreguer, Alicante) (Casabó *et alii*, 2014: 292), careciendo de équidos nítidos la cueva de Reinós (Valle de Ebo), Abric d'en Melia (Castellón) y Bovalar (Culla, Castellón).

También he analizado los abrigos y covachas murcianos, que no sitios al aire libre, de Arco I (Cieza, Murcia), con 2 UGs de prótomos de équido, y De Jorge (Cieza, Murcia) y Las Cabras (Cieza, Murcia), con una única UG pintada de équido en cada uno de los dos enclaves (Mateo Saura, 2001: 19-23; Muñoz, 2012: 212; Villaverde, 2015: 148 y 150; Salmerón *et alii*, 1995; 1999), pudiendo ser la UG documentada como équido en el sitio de Las Cabras: un grafismo figurativo zoomorfo diferente. De entre las 4 UGs indicadas de équidos posibles, ninguna exhibe despieces ventrales. Este animal no se ejecutó tampoco en Arco II (Cieza, Murcia), el último de los enclaves estudiados en esta CC. AA., y que es conocido esencialmente por la perspectiva frontal de sus cabras pintadas (Muñoz, 2012: 212).

Un poco más al sur, en Andalucía, existe un importante conjunto de cavidades, abrigos y sitios al aire libre, integrado Piedras Blancas en el primer grupo descrito con équidos paleolíticos o Grupo 1, con gra-

fismos figurativos de zoomorfos superopaleolíticos de équidos. Doña Trinidad (Ardales, Málaga), La Pileta (Benoaján, Málaga) y Nerja (Nerja, Málaga), son los tres sitios más difundidos y estudiados no siendo los únicos que albergan este motivo zoomorfo, entre los veinticinco lugares analizados en las cuencas del Mediterráneo sur, del Guadalquivir e intramontañas Béticas peninsulares y que se concentran fundamentalmente en la ya citada provincia malacitana y en Cádiz.

La cueva de Doña Trinidad de Ardales no posee ningún équido con despiece ventral "en M" pese a ostentar un denso conjunto de grabados y pinturas con al menos 25 UGs de équidos (Cantalejo, 2006: 237-239). Tampoco entre las 21 UGs de la cueva de La Pileta (Benoaján) (Hernando, 2014: 627-628), o las 9 UGs (Villaverde, 2015: 150) de équidos que alberga la cueva de Nerja.

En el abrigo de la cueva de Ambrosio (Vélez Blanco, Almería) se han identificados al menos 15 UGs de équidos, grabados y/o pintados, ubicados en niveles arqueológicos solutrenses y carentes del convencionalismo abordado en nuestra propuesta (Ripoll *et alii*, 2012). Este hecho también se produce entre las 7 UGs grabadas de équidos en la cueva del Vencejo Moro o entre los prótomos de équidos identificados en Atlántica, Palomas I, Realillo I o en el équido de la cueva de Las Motillas además de en las 2 UGs de este mismo animal que han sido catalogadas en la cueva del Caminante. Estos seis últimos enclaves citados, sin el despiece definido, se encuentran enclavados en el término de la localidad de Tarifa (Cádiz) (Bergmann, 1996; Martínez, 2012: 240-244; Villaverde, 2015: 150).

En la provincia de Málaga se han identificado otros sitios, además de las tres ya citados, con grafías figurativas zoomorfas. La cueva de la Victoria (Rincón de la Victoria), de Navarro (Cala del Moral) (Martínez, 2010: 21), el Toro (Benalmádena) y del Gato (Benoaján), son algunas de las más relevantes, careciendo de équidos pintados o grabados (Cantalejo y Espejo, 2014: 78; Martínez, 2010: 21-36; Martínez, 2012: 233-234). Tampoco en la cueva del Higuero o Suizo (Rincón de la Victoria) este zoomorfo ha sido documentado (Cantalejo *et alii*, 2008). La ausencia de este grafismo figurativo también se produce en otros sitios arqueológicos andaluces con evidencias gráficas Paleolíticas como son los casos de El Calvario (Cabra, Córdoba) (Asquerino *et alii*, 2005), la cueva del Morrón (Torres, Jaén) (López, 1983: 195), VR-15 o de la Yedra (Villaluenga del Rosario, Cádiz) (Santiago *et alii*, 1998), Cholones (Priego, Córdoba) (Moreno, 1992: 22), de los Murciélagos (Zuheros, Córdoba), Almaceta (Lúcar, Jaén), de la Jara I (Tarifa, Cádiz) o del Ciervo (Los Barrios, Cádiz) (Martínez, 2010: 50-51). Malalmuerzo (Moclín, Granada) (Martínez, 2010: 35) posee, sin embargo, un équido pintado en rojo carente de despieces interiores al igual que le ocurre a las 2 UGs de este mismo animal que posee

Gorham's Cave en el Peñón gibraltareño (Balbín *et alii*, 2000: 179-196; Rodríguez-Vidal *et alii*, 2014; Simón *et alii*, 2009: 14). Entre los posibles équidos de la Horadada (San Roque, Cádiz) (Martínez, 2010: 47-49), no se observa despiece alguno. Aquí, los numerosos daños antrópicos que muestran los paneles que albergan los motivos, no permiten diferenciar con nitidez los principales rasgos anatómicos de estos zoomorfos.

II.2.4. Grupo con sitios y grafías superopaleolíticas de équidos en la cornisa cantábrica

En el grupo cantábrico he tenido en cuenta 117 sitios con grafías figurativas y no figurativas superopaleolíticas, extendiéndose dicha agrupación por las actuales comunidades autónomas de Galicia, Asturias, Cantabria y País Vasco. Aquí, he registrado un total de 362 UGs de équidos, una cifra levemente superior a las 319 UGs contabilizadas en recientes trabajos (Gálvez, 2016: 52), poseyendo 7 sitios, de los abordados, las 24 UGs de équidos con despiece ventral "en M" contabilizadas en este grupo gráfico peninsular (Tabla IV).

En la primera de las CC. AA. analizadas, solo he tenido en cuenta un sitio arqueológico con evidencias parietales superopaleolíticas. Este enclave es Cova Eirós (Triacastela, Lugo), con 16 diáfanos UGs figurativas zoomorfas (Lombera y Fábregas, 2013) de las que solo 2 UGs corresponden a representaciones, muy parciales, de équidos. Ninguna de ellas tiene el convencionalismo buscado, situándose desde una óptica estilística y técnica en el Magdaleno-Azilense.

En la actual CC. AA. de Asturias, en la cuenca del Nalón, el convencionalismo buscado no está presente ni entre las 3 UGs de équidos que se han documentado en La Viña (La Manzaneda) (Corchón, 2014: 30 y 32; Santamaría *et alii*, 2014: 99), ni en las 4 UGs de Lluera I y II (Priorio) (Corchón, 2014: 41-45; Rodríguez Asensio, 2014: 672-673) o las 5 UGs de Los Torneiros (González-Sainz y Ruiz-Redondo, 2010: 50) al igual que tampoco lo está en la única UG, de este animal, de El Molín (La Foz del Morcín) (Corchón, 2014: 33), Las Mestas (Las Regueras) (Corchón, 2014: 28; González Morales, 1975), Santo Adriano (Tuñón) (Corchón, 2014: 34-35) o entre las 9 UGs seguras de équidos de la cueva de La Peña de Candamo (San Román de Candamo) (Corchón, 2014: 45) (comunicación personal de Paula Ortega), no poseyendo équido alguno Los Murciélagos (Soto de Ribera), Entrecuevas (Ribera de Arriba), Cueva Oscura (Ania), Fogarada (Santoseso), Godulfo (El Lado) (Rodríguez Asensio y Barrera, 2014: 35-91) y Las Caldas (Piñera).

En la cueva del Buxu (Cardes), ya en la cuenca media del río Sella, se ha documentado un équido con el convencionalismo estudiado entre las 8 UGs de este zoomorfo conocidas. Esta UG es una de las 3 UGs de équidos, grupo XIII del sector D, que fue calcada y publicada poco tiempo después del descubrimiento de

YACIMIENTOS	ÉQUIDOS	ÉQUIDOS CON DESPIECE VENTRAL "EN M"
Cova Eirós	2 UGs	x
La Viña	3 UGs	x
Lluera I y II (2)	4 UGs	x
Los Torneiros I y II (2)	5 UGs	x
El Molín	1 UGs	x
Las Mestas	1 UGs	x
Santo Adriano	1 UGs	x
Peña Candamo	9 UGs	x
Los Murciélagos	x	x
Entrecueves	x	x
Cueva Oscura	x	x
Fogada	x	x
Godulfo	x	x
Las Caldas	x	x
Buxu	8 UGs	1 UG
El Quintanal	1 UGs	x
Tres Calambres	x	x
Cardoveganes I	x	x
El Covarón	1 UG	x
Samoreli	x	x
Balmori/Valmori	x	x
Cueva Tempranas	x	x
Cueto La Mina	x	x
La Riera	x	x
Mazaculos I y II (2)	x	x
El Trebellín	x	x
Las Herrerías	x	x
Tito Bustillo	32 UGs	7 UGs
Lloseta	13 UGs	x
Cuevona	x	x
Les Pedroses	1 UG	x
San Antonio	1 UG	x
Pindal	8 UGs	x
Covaciella	1 UG	x
Coimbre	3 UGs	x
Llonín	5 UGs	x
La Loja	1 UGs	x
El Bosque	x	x
Soberaos	x	x
Falo	x	x
Berodia	x	x
Subores	x	x
Los Canes	x	x
La Peña del Alba	x	x
Traúno	x	x
El Cuco	2 UGs	x
Urdiales	3 UGs	x
Juan Gómez	x	x
La Lastrilla	x	x
Cueva Grande	x	x
La Cullalvera	4 UGs	x
Covalanas	2 UGs	x
La Haza	3 UGs	x
La Luz	x	x
El Mirón	1 UGs	x
Sotarraña	x	x
Emboscados	x	x
El Risco	x	x

Cobrante	1 UGs	x
El Otero	x	x
Pondra	3 UGs	x
La Sotarriza	1 UGs	x
Cueva Negra	x	x
El Morro del Horidillo	x	x
Arco A	1 UGs	x
Arco B	x	x
Arco C	x	x
Las Monedas	14 UGs	1 UGs
La Pasiaga	78 UGs	x
Las Chimeneas	1 UGs	x
El Castillo	26 UGs	x
Calero II	1 UG	x
Santián	x	x
Cueto Grande	1 UG	x
Micolón	3 UGs	x
Chufín	2 UGs	x
El Porquerizo	x	x
Los Marranos	x	x
Fuente del Salín	x	x
Altamira	19 UGs	2 UGs
Hornos de La Peña	11 UGs	x
Sovilla	2 UGs	x (1)
La Pila	x	x
Las Brujas	x	x
El Portillo	x	x
La Estación	x	x
La Meaza	x	x
El Linar	x	x
Redonda	x	x
Las Aguas	x	x
Los Santos	x	x
Cudón	1 UG	x
Cuelventi	1 UG	x
La Clotilde	1 UG	x
El Salitre	1 UG	x
La Garma	16 UGs	1 UG
El Pendo	1 UG	x
El Juyo	1 UG	x
Los Moros de San Vítors	1 UG	x
Altzerri (A y B)	5 UGs	x
Ekain	34 UGs	11 UGs
Astigarraga	x	x
Praileaitz	x	x
Aitzbitarte IV	x	x
El Polvorín	x	x
Venta La Perra	x	x
El Rincón	x	x
Arenaza	1 UG	x
Santimamiñe	6 UGs	x
Antoliña	x	x
Askondo	9 UGs	x
Lumentxa	1 UG	x
Morgota	1 UG	x
Atxurra	2 UGs	1 UG
TOTALES	362	24 (1) UGs

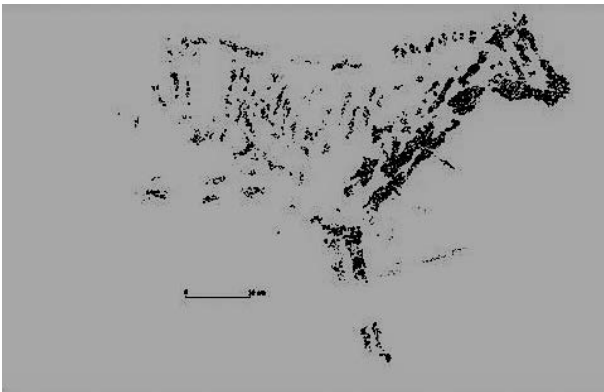


Figura 9: Équido con despiece ventral "en M". Los Morenos (Requena, Valencia). Calco: (Martínez-Valle *et alii*, 2014: 205).

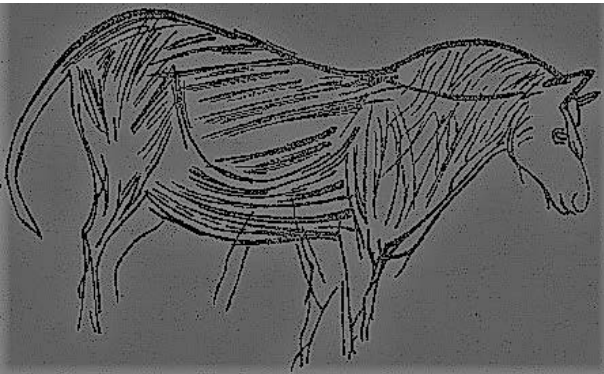


Figura 10: Équido grabado con despiece ventral "en M" en La Cueva del Buxu (Cardés, Asturias). Calco: (Obermaier y Vega Del Sella, 1918).



Figura 11: Équidos pintados y grabados con despiece ventral "en M" en la cueva de Tito Bustillo (Ribadesella, Asturias). Fotografía: © Miguel de Guzmán.

la cavidad en 1916 (Obermaier y Vega del Sella, 1918). El équido posee un despiece ventral "en M" que se ajusta a la definición propuesta, aunque resulta muy complejo de observar en su totalidad, al haber sido ejecutado mediante un grabado muy fino (Figura 10).

Entre los concejos asturianos de Llanes y Ribadedeva (González-Pumariega, 2008: 50), principalmente en el paraje de La Llera (Blas Cortina, 2014), son co-

nocidos varios enclaves con grafías superopaleolíticas. En El Quintanal (Balmori), Tres Calambres (Macizo de La Llera), Cardoveganes I (Macizo de La Llera) y El Covarón (Parres) pese a albergar representaciones de animales (Blas Cortina, 2014: 134), únicamente en el caso del primer sitio arqueológico señalado, y con justificadas reservas (Pumariega, 2008: 53), y del último, se conservan équidos (Blas Cortina, 2014: 146-147), sin despieces ventrales "en M". En Samoreli (Rales), Balmori (Balmori), Cueva Tempranas (Posada de Llanes), Cueto la Mina (Posada de Llanes) (De la Rasilla *et alii*, 2010), La Riera (Macizo de La Llera), Mazaculos I y II (Ribadedeva) (González-Pumariega, 2008: 51-52), El Trebellín (Macizo de La Llera) o en Las Herrerías (Llanes), aun conociéndose evidencias gráficas Paleolíticas, no han sido documentadas unidades figurativas de équidos.

La cueva de Tito Bustillo (Ribadesella) (Balbín, 2014: 69-78; Balbín *et alii*, 2003; Millara y Angulo, 2010; Polledo, 2011), en la cuenca baja de este mismo río, el Sella, posee, al menos, 7 UGs de équidos con despieces ventrales "en M" de entre sus 32 UGs de équidos seguras. Uno de ellos fue realizado únicamente por grabado en "la galería de los caballos" (Polledo, 2011: 97), habiendo sido pintadas y grabadas las 6 UGs restantes. De estas, una se encuentra en el conjunto IX, "el caballo del entronque" (Polledo, 2011: 81), y las 5 UGs restantes en el panel principal, sector C, números: 39, 54, 56, 58 y 63 (Balbín y Moure, 1982: 47-97; Millara y Angulo, 2010: 26; Polledo, 2011: 83-96) (Figura 11).

Todas estas UGs han sido atribuidas, técnica y estilísticamente, al Magdaleniense cantábrico. Unas propuestas que no son solo cronoestilísticas, sino que también han sido corroboradas por diferentes técnicas de datación físico-química; tanto por radiocarbono (Ochoa, 2011: 148-149) como por series de uranio (Pike *et alii*, 2012: 1410).

En la cueva de La Lloseta, con 13 UGs de équidos (Balbín *et alii*, 2005: 700), y en la de La Cuevona, sin grafías figurativas zoomorfas, y situadas ambas en el macizo de Ardines (Ribadesella), tampoco se observa el convencionalismo ventral rastreado, como en San Antonio (Collera) donde se ha catalogado un équido negro.

La ausencia de este despiece ventral "en M" se observa del mismo modo en el équido del cercano sitio de Les Pedroses (El Carmen) (Jordá Cerdá y Mallo, 2014: 144) o en las cuencas más orientales de Asturias, la de los ríos Cares-Deva, de entre los trece sitios analizados (De la Rasilla, 2014: 94), donde ninguno de los équidos catalogados posee despiece ventral "en M". Ni entre las 8 UGs de équidos de la cueva de El Pindal (Pimiango) (González-Pumariega, 2011: 87), ni en la única UG de la Covaciella (Las Estazadas) (García-Díez *et alii*, 2015: 76), las 3 UGs de Coimbre (Besnes) o las 5 UGs seguras de Llonín (Llonín) (comunicación personal de Marco De La Rasilla). Tampoco se eviden-

cia dicho despiece ventral entre la posible UG de équido, y de asignación insegura, de las 6 UGs figurativas zoomorfas de la cueva de La Loja (El Mazo) conocidas hasta la fecha. En la cueva de El Bosque (Inguanzo) (De la Rasilla, 2014: 96-98; González-Pumariega, 2008: 44), este animal no ha sido documentado al igual que tampoco lo ha sido en los abrigos de Soberaos (Asiego), de Faló (Poo) o de Berodia (Berodia) o en las cuevas de Subores (Bores), Los Canes (Arangas), La Peña del Alba (Poo) (De la Rasilla, 2014: 107-109) o Traúno (Cáraves) (González Morales, 1989: 215).

En la CC. AA. de Cantabria se han tenido en cuenta 54 sitios con evidencias gráficas superopaleolíticas. En la parte más oriental de la comunidad, entre el río Agüera y el término municipal de Castro Urdiales, se han analizado cinco enclaves: El Cuco, Urdiales, Juan Gómez, La Lastrilla y Cueva Grande. Todos ellos se encuentran ubicados en dicho término, no habiéndose constatado la presencia del convencionalismo rastreado pese a observarse 5 UGs de équidos entre la cueva de Urdiales (Montes *et alii*, 2004: 98) y El Cuco (García Guinea, 1968: 26-27), con 3 UGs y 2 UGs respectivamente.

En la cueva de La Cullalvera (Ramales de la Victoria) (García-Diez *et alii*, 2011), ya en la cuenca del río Asón, se conocen 4 UGs de équidos que carecen de despieces ventrales "en M" al igual que en las 2 UGs de équidos de la cercana cueva de Covalanas (Ramales de la Victoria), siendo la asignación del incompleto grafismo figurativo zoomorfo situado "a noventa metros de la entrada de dicha cavidad", cuando menos, dudosa (García-Diez y Eguizabal, 2003; García-Diez *et alii*, 2011). En otras de las cavidades y abrigos del Asón, también en el término municipal de Ramales de la Victoria, como La Haza, con 3 UGs de équidos (García-Diez *et alii*, 2011: 64-81), La Luz (Montes *et alii*, 2002) o El Mirón, donde aún es posible observar un nítido équido grabado inciso (García-Diez *et alii*, 2012: 33), no se percibe tampoco dicho despiece estudiado cuando los équidos han sido inventariados.

La ausencia de despieces también se ha constatado en las cercanas cuevas de Sotarraña (Ruesga), Emboscados (Matienzo), El Risco (Ruesga), Cobrante (Voto) o El Otero (Voto) (Balbín *et alii*, 1986). De estos últimos cinco sitios nombrados, solo el enclave de Cobrante posee un posible équido incompleto (Rasines del Río y Serna Gancedo, 2009) que bien podría ser otro grafismo figurativo zoomorfo.

Entre las siete cuevas con evidencias superopaleolíticas en el desfiladero formado por el río Carranza, en Cantabria, en el límite entre esta comunidad y la provincia de Vizcaya, y con al menos 5 UGs de équidos, Pondra (3 UGs), La Sotarriza (1 UG), Cueva Negra, El Morro del Horidillo, Arco A (1 UG), Arco B (González-Sainz y San Miguel, 2001) y C, en el término municipal de Pondra, tampoco se evidencia su presencia. Un hecho, la existencia de équidos con despiece ventral "en M", que sin embargo sí se produce

en la cueva de Las Monedas, una de las cuatro cavidades decoradas del Monte Castillo (Puente Viesgo), en la cuenca del Pas-Pisueña, con 14 UGs de équidos documentadas (García-Diez y Garrido, 2014: 657; Groenen y Groenen, 2015: 66). Esta UG, debidamente analizada junto al resto de las que poseen el convencionalismo descrito, ha sido atribuida técnica y estilísticamente, y confirmada por dataciones directas, al Magdaleniense superior-final (Ochoa, 2011: 139).

Con base en la definición propuesta no han sido incluidas 2 UGs de équidos grabados que poseen despieces ventrales, aunque no en "M", en la cueva de La Pasiega, en el sector B1 (González-Sainz y Balbín, 2010: 193), de entre las 78 UGs de équidos inventariadas (Balbín *et alii*, 2014: 656). Tampoco se ha observado este convencionalismo ni en Las Chimeneas ni en El Castillo. En la primera de estas dos cavidades, únicamente ha sido documentada 1 UG clara de équido, carente de despieces (García-Diez y Garrido, 2014: 652; Groenen y Groenen, 2015: 99), no pudiendo descartarse la existencia de otra unidad: "en combinación con el soporte rocoso" (García-Diez y Garrido, 2010: 208). En la cueva de El Castillo las cifras totales propuestas por diversos investigadores sobre el contenido gráfico superopaleolítico figurativo zoomorfo, son muy desiguales. Algunas de estas señalan la existencia de 455 UGs figurativas zoomorfas (Groenen, 2012: 376), siendo reducidas ostensiblemente en otras disertaciones sobre el sitio (González-Sainz *et alii*, 2003). Estas discrepantes cifras sobre su contenido gráfico, me han obligado a optar por la única que ha podido ser confirmada y donde se señalan 26 UGs de équidos (González-Sainz *et alii*, 2003: 106).

En las otras tres cavidades con manifestaciones gráficas paleolíticas emplazadas en dicha cuenca, junto a las cuatro citadas del Monte Castillo, Calero II (Vello), Santián (Oruña) y Cueto Grande (Miengo), o no los poseen, como en el caso de Santián (Pérez Bartolomé, 2010), o no se aprecia el despiece tratado aun ostentando 1 UG de équido como sucede en cada uno de los dos restantes (Muñoz Fernández *et alii*, 2015: 956).

En la parte más occidental de Cantabria, en la cuenca del Nansa, aunque existen cavidades y abrigos con équidos superopaleolíticos, en ninguno de ellos se ha documentado la presencia del convencionalismo ventral analizado. Ni en Micolón ni en Chufín (Riclones), con al menos 3 y 2 UGs respectivamente, ni entre las UGs, mayormente no figurativas, de los lugares arqueológicos de El Porquerizo (Celis), Los Marranos (La Venta de Fresnedo) y Fuente del Salín (Muñorrodero) (Angulo *et alii*, 2011b).

En el centro-occidental del territorio de esta comunidad, en las cuencas de los ríos Saja-Besaya, la presencia de équidos con despiece ventral "en M" se limita al gran enclave rupestre Paleolítico de Altamira (Santillana del Mar). Aquí son 19 las UGs de équidos,

de los cuales 2 UGs, ejecutadas por grabado y dibujo además de asignadas cronológicamente al Magdaleniense reciente cantábrico (Figura 12), lo ostentan. En el sitio de Sovilla (Sovilla), con 2 UGs de équidos realizadas mediante grabado (González-Sainz, 2010: 143), uno de ellos podría poseer un despiece "tendente a organizarse" "en M" (González-Sainz *et alii*, 1993: 33) que, por inseguro, no ha sido finalmente contabilizado. En Hornos de la Peña (Tarriba), con 11 UGs seguras de équidos (Ontañón, 2009: 229), este convencionalismo ventral tampoco está presente.

La ausencia de este grafismo figurativo zoomorfo dominante, en la península ibérica y en el continente europeo, además de equiparable, numéricamente, a las ciervas documentadas en la cornisa cantábrica a tenor del número total aquí señalado (Tabla IV), en los sitios arqueológicos conocidos de La Pila (Cuchia), Las Brujas (Ajerra), El Portillo (Casasola), La Estación (Santa Isabel de Quijas), La Meaza (Ruiseñada), El Linar (La Busta), Redonda (Busta) o la cueva de Las Aguas o Los Santos (Alfoz de Lloredo) y su escasa presencia en los enclaves de Cudón (Miego) y Cualventi (Oreña), con 1 UG en cada uno de ellos aunque carente de despieces, además de La Clotilde o La Lora (Santa Isabel de Quijas), donde 1 UG de las 9 UGs zoomorfas podría ser identificada como tal, también se ha de subrayar (Fernández Acebo, 2010).

En el centro-occidental de Cantabria, en la cuenca del río Miera y en la bahía de Santander, destacan, por encima de otras cavidades del entorno con evidencias gráficas Paleolíticas: El Salitre (Ajanedo) (Serna Gancedo, 2010: 252), con un posible équido, La Garma (Omoño), con 16 UGs de équidos (Arias *et alii*, 1999; González-Sainz, 2003: 209), El Pendo (Escobedo de Camargo), con 1 UG de équido (Montes y Sanguino, 2001: 185 y 187; Ontañón, 2009: 212), El Juyo (Igo-llo), con 1 UG de équido (Serna Gancedo, 2010: 230) y Los Moros de San Vitores (San Vitores) (Serna Gancedo, 2010: 237), con otro posible équido. De todos estos enclaves arqueológicos solo en La Garma se ha documentado, al menos, 1 UG de pintada de équido con despiece ventral "en M" (Ontañón, 2009: 186). Esta figura ha sido asignada cronológicamente al Magdaleniense reciente cantábrico.

Quince son los enclaves con arte rupestre Paleolítico tenidos en cuenta en el País Vasco (Altuna y Mariez-kurrena, 2014: 17; Garate *et alii*, 2014), ya que el conjunto de pinturas rupestres descubiertas recientemente en la cavidad de Danbolinzulo (Zestoa), los grabados superopaleolíticos de Erlaitz (Zestoa), donde conocemos la existencia de al menos un équido, o en la cueva de Armintxe (Lekeitio), con 18 UGs de équidos seguras, no han sido tenidos en cuenta en este trabajo al estar en fase de estudio su contenido gráfico. Cinco de ellos se sitúan en Guipúzcoa: Alt-xerri A y B (Aia), con 5 UGs de équidos (Altuna y Apellániz, 1976; Ruiz-Redondo, 2014), Ekain (Deba), con 34 UGs de équidos (Altuna, 1997; Altuna y Apellániz,

1978), Astigarraga (Deba) (García-Diez *et alii*, 2011: 13-16), Praileaitz (Deba) (García-Diez *et alii*, 2012) y Aitzbitarte IV (Errenteria) (Garate *et alii*, 2013), y diez en Vizcaya: El Polvorín (Valle del Carranza) (Garate, 2008: 61), Venta Laperra (García-Diez y Eguizabal, 2008), El Rincón (Valle del Carranza) (Montes *et alii*, 2005), Arenaza (Galdames), con 1 UG de équido (Gárate, 2008: 162), Santimamiñe (Kortezubi), con 6 UGs de équidos (García-Diez y Ruiz Idarraga, 2010), Antoliña (Gautegiz Arteaga) (Altuna y Mariez-kurrena, 2014: 28), Askondo (Mañaria), con 9 UGs de équidos (Gárate y Ríos, 2013), Lumentxa (Lekeitio), con 1 UG de équido (Gárate *et alii*, 2014), Morgota (Kortezubi), con un équido acéfalo, y Atxurra (Berriatua). Señalar, además, de este último sitio, aunque su estudio y publicación no se haya producido aún y por tanto su análisis morfotipológico no sea posible, la existencia de al menos 1 UG de équido con despiece ventral "en M", muy detallado y magistralmente realizado por la combinación de diversas técnicas de grabado, entre los recientes grafismos zoomorfos descubiertos en esta cavidad y a los que se le atribuye una antigüedad de entre 14.500 y 12.500 años (comunicación personal de Diego Garate).

Solo en la cueva de Ekain, de entre las 34 UGs figurativas zoomorfas de équidos ya citadas, es posible observar el despiece ventral rastreado en al menos 11 UGs. Las UGs que lo ostentan nítidamente, son las designadas con los números: 20, 25, 26, 27, 29, 30, 43, 54, 55, 56 y 57 (Altuna, 1997: 49-100) (Figura 13).

III. ANÁLISIS MORFOTIPOLOGICO DE LOS ÉQUIDOS CON DESPIECE VENTRAL "EN M" REGISTRADOS

El análisis morfotipológico ya experimentado en el sitio de Siega Verde, y en otros enclaves peninsulares a la intemperie por quién escribe (Vázquez Marcos, 2014; 2015), ha sido aplicado, tras solventar algunas



Figura 12: Équido grabado con despiece ventral "en M" en la cueva de Altamira (Santillana del Mar, Cantabria). Fotografía: © Pedro Saura.



Figura 13: Équidos pintados con despiece ventral "en M" en la cueva de Ekain (Deba, Guipúzcoa). Fotografía: © Xabier Eskisabel.

inexactitudes, a las 49 UGs de équidos que poseen despiece ventral "en M" aquí registradas. Para ello he identificado tanto los rasgos anatómicos como los valores gráficos principales que intervienen en la ejecución de estos équidos, siendo el conjunto de los valores resultantes los que conforman el morfotipo gráfico dominante en cada uno de los sitios. Este morfotipo permitirá, entre otros muchos aspectos más, un factible tratamiento estadístico y comparativo de los resultados que se obtengan (Fortea *et alii*, 2004; Hernando, 2014).

Con posterioridad, hemos calculado el índice de homogeneidad en cada sitio, con respecto al morfotipo, entre aquellos équidos que poseen el despiece definido, comparando posteriormente su posible afinidad gráfica con los otros sitios que poseen este convencionalismo; por grupo y en el territorio geográfico que es objeto del estudio. Este índice de homogeneidad citado, y obtenido en cada sitio, es el resultado de la suma de aquellos valores presentes en cada UG analizada de équido con despiece ventral "en M" y dividido con posterioridad entre el número de valores que definen el morfotipo. Si el índice de homogeneidad obtenido es menor de 0,66 sobre 1, la diferencia entre dicha UG o el conjunto de UGs será demasiado destacable como para señalar relación alguna entre aquellas UGs analizadas.

Para calcular el grado de semejanza o disemejanza de los équidos que poseen el convencionalismo ventral estudiado, he tenido en cuenta 22 atributos y 80 valores gráficos que responden a diferentes partes anatómicas o características del animal estudiado tras su previa división en cuatro claras e identificables regiones, siendo las zonas elegidas: cabeza, cuello, tronco y extremidades. En cada una de ellas, se hará una descripción y análisis sumario de

las partes, siendo plasmada mediante signatures (Tabla V).

En el caso de la cabeza se estudia la parte anterior -crinera (Cr), línea naso-frontal, fronto-nasal o línea de frente (Fn) y el morro (M), las partes laterales -cuenca orbitaria (Co), ojo (Oj), ollar (O) y oreja (Or)-, las posteriores -únicamente la quijada (Q)-, y las inferiores -boca (Bo) y belfo (B)- con un resultado de 10 rasgos anatómicos y 34 valores. En el cuello he tenido en cuenta este mismo y el pecho -cuello pecho (Cup)-; únicamente 1 rasgo anatómico y 2 valores. Para el caso del tronco, entre otros muchos rasgos factibles de ser tenidos en cuenta, he analizado la cara superior -la línea cérvico-dorsal (Lcd) y la grupa (G)-, la cara inferior -el vientre (V), los despieces (D) y el despiece ventral (Dv)- además del extremo posterior -con la cola (Col) y el sexo (S)-, 7 rasgos anatómicos y 30 valores. Para finalizar, he considerado las extremidades -anteriores (Exa) y posteriores (Exp) además de las regiones comunes -cascos (C) y los extremos del corvejón o corvejones (Exc)-. 4 rasgos anatómicos y 15 valores (Tabla V).

IV. RESULTADOS Y COMPARATIVA

Las UGs de équidos con despiece ventral "en M" suelen presentarse completas, en el caso del sitio de Siega Verde, y con presencia de detalles interiores como los estudiados despieces. No están por tanto únicamente representadas, y reducidas dichas manifestaciones, a la simple línea de contorno como queda también reflejado en sus grabadas extremidades. Dicho morfotipo gráfico se compone de 25 valores (Ba, Boa, Ca, Colp, Colplcd, Crp, Crpdl, Coa, Cupp, Dvp, Dvm, Exap, Expp, Exca Gnp, Lcdp, Lfp, Mp, Oa, Orp, Qp, Qps, Sa, Vp, Vpc), alcanzando un índice de homogeneidad de 0,87 sobre 1. Exceptuando la UG.18 (Tabla

Rasgos o Atributos Anatómicos	Valores Gráficos	Signaturas
Belfo	Belfo Ausente Belfo Presente	Ba Bp
Boca	Boca Ausente Boca Presente Boca Presente Lineal Boca Presente Dos Líneas	Boa Bop Bopl Bop2l
Casco	Casco Ausente Casco Presente Cascos Presentes	Ca Cp Cp2
Cola/Rabo	Cola Ausente Cola Presente Cola Presente en Bola Cola Presente en Doble Línea Cola Presente Larga (Hasta el extremo del Corvejón) Cola Presente en Y Cola Presente como continuación de la Línea Cérvico-Dorsal	Cola Colp Colpb Colpdl Colpla Colpy Colpclcd
Crinera	Crinera Ausente Crinera Presente Crinera Presente Doble Línea Crinera Presente Enhiesta	Cra Crp Crpdl Crpe
Cuenca Orbitaria	Cuenca Orbitaria Ausente Cuenca Orbitaria Presente Cuenca Orbitaria Presente Lineal Cuenta Orbitaria Presente Circular Cuenca Orbitaria Presente Circular Adosada	Coa Cop Copl Copc Copca
Cuello-Pecho	Cuello-Pecho Ausente Cuello-Pecho Presente	Cupa Cupp
Despiece Ventral	Despiece Ventral Ausente Despiece Ventral Presente Despiece Ventral Presente "En M" Despiece Ventral Presente Lineal	Dva Dvp Dvpm Dvpl
Despices	Despiece Ausente Despiece Presente Despiece Presente Escapular Despiece Presente Inguinal Despiece Presente Morro	Da Dp Dpe Dpi Dpm
Extremidades Anteriores	Extremidad Anterior Ausente Extremidad Anterior Presente Extremidad Anterior Presente Inconclusa Extremidades Anteriores Presentes Extremidades Anteriores Presentes Inconclusas	Exaa Exap Exapi Exap2 Exap2i
Extremidades Posteriores	Extremidad Posterior Ausente Extremidad Posterior Presente Extremidad Posterior Presente Inconclusa Extremidades Posteriores Presentes Extremidades Posteriores Presentes Inconclusas	Expa Expp Exppi Expp2 Expp2i
Extremo del Corvejón	Extremo del Corvejón Ausente Extremo Del Corvejón Presente	Exca Excp
Grupa-Nalga	Grupa-Nalga Ausente Grupa-Nalga Presente	Gna Gnp
Línea Cérvico- Dorsal	Línea Cérvico-Dorsal Ausente Línea Cérvico-Dorsal Presente Línea Cérvico-Dorsal Presente Recta Línea Cérvico-Dorsal Presente Sinuosa (Convexa-Cóncava-Convexa)	Lcda Lcdp Lcdpr Lcdps
Línea de Frente	Línea De Frente Ausente Línea De Frente Presente	Lfa Lfp

Rasgos o Atributos Anatómicos	Valores Gráficos	Signatura
Morro	Morro Ausente Morro Presente Morro Presente en Punta Morro Presente Redondeado Morro Presente Recto	Ma Mp Mpp Mpr Mpre
Ojo	Ojo Presente Ojo Ausente	Ojp Oja
Ollar	Ollar Ausente Ollar Presente	Oa Op
Oreja	Oreja Ausente Oreja Presente Orejas Presentes 2 Orejas Presentes 3	Ora Orp Orp2 Orp3
Quijada	Quijada Ausente Quijada Presente Recta Quijada Presente Sinuosa Quijada Presente Cóncava	Qa Qpr Qps Qpc
Sexo	Sexo Ausente Sexo Presente	Sa Sp
Vientre	Vientre Ausente Vientre Presente Vientre Presente Convexo Vientre Presente Convexo Inconcluso Vientre Presente Cóncavo	Va Vp Vpc Vpci Vpco

Tabla V: Atributos, valores gráficos y signaturas.

VI), única unidad grabada mediante incisión, además de acéfala, todas las restantes superan el 0,72 sobre 1.

En las 3 UGs del PAVC (Figuras 7 y 8) (Tabla VII), y pese a la proximidad geográfica tan elevada, solo he podido observar, y cuantificar, una indiscutible relación formal entre las 2 UGs de la Roca 41 del sitio de Canada do Inferno (Baptista, 2009: 188). La pérdida de parte de la superficie esquistosa con la UG analizada en el sitio de Foz do Côa (Figura 8), Roca 16, donde se encontraban previsiblemente las partes capitales del animal, podría ser el motivo de las discrepancias formales detectadas entre las primeras unidades y esta. Señalar, además, que también se distinguen, entre las 2 UGs de Canada do inferno, importantes diferencias cuantificables en algunos de sus valores gráficos esenciales como: el despiece, la crinera, las cernejas, las extremidades, el vientre o los cascós.

Los argumentos utilizados para demostrar la existencia de vínculos o interacción entre los grupos humanos portadores de dichos conceptos gráficos de representación en el PAVC y Siega Verde, y que se mostraría a través del morfotipo obtenido en el sitio de Siega Verde y su afinidad formal con los équidos del enclave de Canada do Inferno, no son mayores que los obtenidos con otros enclaves ubicados en el Grupo 4 como Ekain o Tito Bustillo (Tablas XIV y XIII). El detallismo reflejado en signaturas como: Bop, Cp, Colpdl, Cop, Ojp, Ojpc o Mpre, y que no están presentes en el morfotipo del enclave de Siega Verde, e incluso, en ocasiones, en ninguna UG del sitio, así lo certifican;

así como en: Buxu (Tabla XII), Las Monedas (Tabla XI) o La Garma (Tabla X).

V. CONCLUSIONES

Destacar, para concluir, de este objetivable y específico convencionalismo ventral “en M”; además de su escaso peso numérico, 49 UGs entre los 1104 équidos inventariados (4,5%), su exigua propagación por el territorio peninsular durante el Paleolítico superior, al estar únicamente representado en 11 enclaves de los 252 tenidos en cuenta. He de subrayar también, de su situación geográfica (Figura 14), su especial incidencia en los sitios arqueológicos con grafías superopaleolíticas en la actual raya hispano-portuguesa; y a la intemperie, grupo 1 (Tabla I), y en varias de las cavidades de la cornisa cantábrica, grupo 4 (Tabla IV), albergando ambos grupos gráficos entorno al 98% de los équidos indubitables con despiece ventral “en M” aquí documentados, siendo los enclaves de Siega Verde, con 21 UGs, y Ekain, con 11 UGs, los dos más numerosos por grupo y ámbito geográfico estudiado.

Una factible justificación podría residir en el mayor peso específico de este grafismo figurativo zoomorfo, en el bestiario total de ambos grupos, ya que ostentan más del 77% de la grafía figurativa zoomorfa estudiada entre los cuatro grupos. Sin embargo, esta no puede ser la única razón que explique su abundante presencia, aunque sí un supuesto a tener en cuenta, en dichas regiones y sitios, si lo comparamos con otros lugares o regiones que también poseen un considerable número de équidos y que solamente tienen 1 UG

SIEGA VERDE	(ALCOLEA Y BALBÍN, 2006)	SIGNATURAS
UG.1 SIEGA VERDE	Panel 33	Ba, Boa, Ca, Colp(Colpclcd), Crp(CrpdI), Cop(Copca),Oja, Cupp,Dvp (Dvpm), Dp (Dpe), Exap, (Exapi), Expp (Exppi), Exca, Gna, Lcdp (Lcdps), Lfp, Mp (Mpr), Oa, Orp (Orp3), Qp (Qpr), Sa, Vp(Vpc).
UG.2 SIEGA VERDE	Panel 34	Ba, Boa, Ca, Colp (Colpclcd), Crp (CrpdI), Coa, Oja,Cupp, Dvp(Dvpm), Dp, Dpe, Exap (Exapi), Expp (Exppi), Exca, Gnp, Lcdp (Lcdpr), Lfp, Mp (Mpr), Oa, Ora, Qp (Qps), Sa, Vp (Vpc) .
UG.3 SIEGA VERDE	Panel 46.8	Ba, Boa, Ca, Colp (Colpclcd), Crp (CrpdI), Coa, Oja,Cupp, Dvp, Dvpm, Da, Exap (Exapi), Expp (Expp2), Exca, Gna, Lcdp (Lcdps),Lfp, Mp (Mpr), Oa, Ora, Qp (Qps), Sa, Vp (Vpc).
UG.4 SIEGA VERDE	Panel 46.16	Ba, Boa, Ca, Colp (Colpclcd), Cra, Coa, Oja, Cupp, Dvp (Dvpm), Da, Exap (Exapi) Expp (Exppi), Exca, Gna, Lcdp (Lcdps), Lfp, Mp (Mpp), Oa, Orp, Qp (Qpr), Sa, Vp (Vpc).
UG.5 SIEGA VERDE	Panel 46.25	Ba, Boa, Ca, Colp (Colpclcd), Cra, Coa,Oja, Cupp, Dvp (Dvpm), Da, Exaa,Expp (Expp2i), Exca, Gnp, Lcda, Lfp, Ma, Oa, Ora, Qp (Qps), Sa, Vp (Vpci).
UG.6 SIEGA VERDE	Panel 46.26	Ba, Boa, Ca, Colp (Colpclcd), Crp (CrpdI), Coa, Oja,Cupp, Dvp (Dvpm), Dp(Dpe),Exap (Exapi), Expp (Exppi), Exca, Gnp, Lcdp, (Lcdpr),Lfp, Mp (Mpr), Oa, Orp, Qp (Qps), Sa, Vp (Vpc).
UG.7 SIEGA VERDE	Panel 48.4	Bp, Boa, Ca, Colp (Colpclcd), Crp (CrpdI), Cop (Copc)(Copca),Oja, ,Cupp, Dvp (Dvpm), Da, Exap (Exapi), Expa, Exca, Gnp, Lcda, Lfp, Mp (Mpre), Oa, Orp (Orp3), Qp (Qps), Sa, Vp (Vpci).
UG.8 SIEGA VERDE	Panel 51.2	Ba, Boa, Ca, Colp (ColpY), Crp (CrpdI), Cop (Copc), Oja, Cupp, Dvp, (Dvpm), Da, Exap (Exapi), Expp, Excp, Gnp, Lcdp (Lcdps), Lfp, Ma, Oa, Orp (Orp2), Qp (Qps), Sa, Vp (Vpc).
UG.9 SIEGA VERDE	Panel 63.1	Ba, Boa, Ca, Colp (Colpclcd), Crp (CrpdI), Coa,Oja, Cupp, Dvp,Dvpm, Dp (Dpi), Exap (Exapi), Expp (Exppi), Exca, Gnp, Lcdp (Lcdpr), Lfp, Ma, Oa, Orp, Qp (Qps), Sa, Vp (Vpc).
UG.10 SIEGA VERDE	Panel 64.1	Ba, Boa, Ca, Colp (Colpclcd), Crp (CrpdI), Coa, Oja, Cupp, Dvp (Dvpm), Da, Exap (Exap2i), Expp, Exca, Gnp, Lcdp (Lcdpr), Lfp, Mp (Mpr), Oa, Ora, Qp (Qps), Sa, Vp (Vpc).
UG.11 SIEGA VERDE	Panel 64.5	Ba, Boa, Ca, Colp (Colpclcd), Crp (CrpdI), Coa, Oja, Cupp, Dvp (Dvpm), Da, Exap (Exapi), Expp (Expp2), Exca, Gnp, Lcdp (Lcdpr),Lfp, Mp (Mpc), Oa, Ora, Qp (Qps), Sa, Vp (Vpc).
UG.12 SIEGA VERDE	Panel 65.4	Ba, Boa, Ca, Colp, Crp (CrpdI), Cop (Copc), Oja,Cupp, Dvp (Dvpm),Da, Exap (Exap2), Expp, Exca, Gnp, Lcdp (Lcdps), Lfp, Mp (Mpr),Oa, Ora, Qp (Qps), Sa, Vp (Vpc).
UG.13 SIEGA VERDE	Panel 72.1	Ba, Boa, Ca, Colp (Colpclcd), Crp (CrpdI), Coa, Oja, Cupp, Dvp (Dvpm), Da, Exap (Exap2i), Expp (Expp2i), Exca, Gnp, Lcdp (Lcdpr),Lfp, Mp (Mpc), Oa, Orp (Op2), Qp (Qps), Sa, Vp (Vpc).
UG.14 SIEGA VERDE	Panel 73.1	Ba, Boa, Ca, Colp (Colpclcd), Crp (CrpdI), Coa, Oja, Cupp, Dvp (Dvpm), Da, Exap (Exap2i), Expp (Expp2), Exca, Gnp, Lcdp (Lcdpr), Lfp, Mp (Mpc), Oa, Orp (Orp2), Qp (Qps), Sa, Vp (Vpc).

SIEGA VERDE	(ALCOLEA Y BALBÍN, 2006)	SIGNATURA
UG.15 SIEGA VERDE	Panel 73.3	Ba, Boa, Ca, Colp (Colpclcd), Crp (Crpdl), Cop (Copc), Oja, Cupp, Dvp (Dvpm), Da, Exap, (Exap2i), Expp (Exppi), Exca, Gnp, Lcdp (Lcdps), Lfp, Mp (Mpc), Oa, Orp, Qp (Qps), Sa, Va.
UG.16 SIEGA VERDE	Panel 74.5	Ba, Boa, Cp (Cp2), Colp (Colpclcd)(Colpla), Crp (Crpdl), Coa, Oja, Cupp, Dvp (Dvpm), Dp (Dpe), Exap, Expp, Excp, Gnp, Lcdp, (Lcdps), Lfp, Mp (Mpc), Oa, Ora, Qp (Qps), Sa, Vp (Vpc).
UG.17 SIEGA VERDE	Panel 74.12	Ba, Boa, Ca, Cola, Crp (Crpdl), Coa, Oja, Cupa, Dvp (Dvpm), Da, Exap (Exapi), Expp (Exppi), Exca, Gna, Lcdp (Lcdps), Lfa, Ma, Oa, Ora, Qa, Sa, Vp (Vpci).
UG.18 SIEGA VERDE	Panel 78.1	Ba, Boa, Ca, Colp (Colpdl), Cra, Coa, Oja, Cupa, Dvp (Dvpm), Da, Exap, Expp, Exca, Gnp, Lcdp (Lcdps), Lfa, Ma, Oa, Ora, Qa, Sa, Vp (Vpc).
UG.19 SIEGA VERDE	Panel 84.1	Ba, Boa, Ca, Colp (Colpclcd) (Colpdl), Crp (Crpdl), Cop (Copca), Oja, Cupp, Dvp (Dvpm), Da, Exap, Expp, Exca, Gnp, Lcdp (Lcdpr), Lfp, Mp (Mpr), Oa, Orp (Orp2), Qp (Qps), Sa, Vp (Vpc).
UG.20 SIEGA VERDE	Panel 89.2	Ba, Boa, Cp (Cp2), Colp (Colpclcd) (Colpdl) (Colpla), Crp (Crpdl), Cop (Copl), Oja, Cupp, Dvp, (Dvpm), Dp (Dpe), Exap, Expp, Excp, Gnp, Lcdp (Lcdps), Lfp, Mp (Mpc), Oa, Orp (Orp2), Qp (Qps), Sa, Vp (Vpc).
UG.21 SIEGA VERDE	Panel 89.4	Ba, Boa, Cp (Cp2), Colp (Colpclcd) (Colpdl) (Colpla), Crp (Crpdl), Cop (Copc), Oja, Cupp, Dvp (Dvpm), Dp (Dpe), Exap, Expp, Excp, Gnp, Lcdp (Lcdps), Lfp, Mp (Mpr), Oa, Orp, Qp (Qps), Sa, Vp (Vpc).

Tabla VI: Atributos, valores gráficos y signaturas de los équidos con despiece ventral "en M" de Siega Verde.

PAVC	(BAPTISTA, 2009: 188)	SIGNATURAS
UG.1 CANADA DO INFERNO	Équido Roca 41 (Figura 7) (Dirige su mirada a la derecha del observador)	Ba, Bop (Bop2l), Cp (Cp4), Colp (Colpdl) (Colpla), Crp (Crpdl), Cop, Ojp (Ojpc), Cupp, Dvp (Dvpm), Dp (Dpe), Exap (Exap2), Expp (Expp2), Excp, Gnp, Lcdp, Lcdpc, Lfp, Mp (Mpre), Op, Orp, Qp (Qpc), Sa, Vp (Vpc).
UG.2 CANADA DO INFERNO	Équido Roca 41 (Figura 7) (Dirige su mirada a la izquierda del observador)	Ba, Bop (Bopl), Cp (Cp3), Colp (Colpclcd) (Colpdl), Crp (Crpdl), Cop, Ojp (Ojpc), Cupp, Dvp (Dvpm), Da, Exap (Exap2), Expp (Expp2), Exca, Gnp, Lcdp, Lcdpc, Lfp, Mp (Mpre), Op, Orp, Qp (Qpc), Sa, Vp (Vpr).
PAVC	MÁRIO REIS	SIGNATURAS
UG.1 FOZ DO CÔA	Roca 16 (Figura 8)	Ba, Boa, Ca, Colp (Colpclcd) (Colpla), Cra, Coa, Oja, Cupp, Dvp (Dvpm), Dp (Dpe), Exap (Exapi), Expp (Expp2i), Excp, Gnp, Lcdp, Lcdpc, Lfa, Ma, Oa, Ora, Qa, Sa, Vp (Vpc).

Tabla VII: Atributos, valores gráficos y signaturas de los équidos con despiece ventral "en M" del PAVC.

LOS MORENOS	(MARTÍNEZ-VALLE <i>et alli.</i> , 2014: 205)	SIGNATURAS
UG.1.LOS MORENOS	Équido (Figura 9)	Ba, Bop, Ca, Cola, Crp (Crpe), Cop, Oja, Cupp, Dvp (Dvpm), Dp (Dpm), Exap2, Expa, Exca, Gna, Lcdp (Lcdps), Lfp, Mp (Mpr), Oa, Orp2, Qp (Qpc), Sa, Vp (Vpco).

Tabla VIII: Atributos, valores gráficos y signaturas del équido con despiece ventral "en M" de Los Morenos.

ALTAMIRA	RED DIGITAL DE COLECCIONES DE MUSEOS DE ESPAÑA	SIGNATURAS
UG.1 ALTAMIRA	Museo Nacional y Centro de Investigación de Altamira CE57976	Ba, Boa, Ca, Colp (Colpclcd) (Colpla), Crp (Crpdl), Cop (Copc), Oja, Cupp, Dvp (Dvpm), Da, Exaa, Expp, Excp, Gnp, Lcdp, Lcdpr, Lfp, Mp (Mpre), Oa, Orp, Qp, Qpc, Sa, Vp (Vpc).
UG.2 ALTAMIRA	Museo Nacional y Centro de Investigación de Altamira CE58172	Ba, Boa, Ca, Colp (Colpclcd) (Colpla), Crp (Crpdl), Cop (Copc), Oja, Cupp, Dvp (Dvpm), Da, Exaa, Expp, Excp, Gnp, Lcdp, Lcdpr, Lfp, Mp (Mpre), Oa, Orp, Qp, Qpc, Sa, Vp (Vpc).

Tabla IX: Atributos, valores gráficos y signaturas de los équidos con despiece ventral "en M" de Altamira.

LA GARMA	(ONTAÑÓN, 2009: 186)	SIGNATURAS
UG.1 LA GARMA	Équido Vertical En Negro De La Zona Iii	Ba, Boa, Ca, Colp (Colpdl), Crp (Crpdl), Cop (Copc), Oja, Cupp, Dvp (Dvpm), Dp, (Dpe), Expp (Exap2), Expp (Expp2i), Exca, Gnp, Lcdp (Lcdpc), Lfp, Mp, Oa, Ora, Qp, Qpr, Sa, Vp (Vpc).

Tabla X: Atributos, valores gráficos y signaturas del équido con despiece ventral "en M" de La Garma.

LAS MONEDAS	(GARRIDO y GARCÍA-DIEZ, 2013: 106)	SIGNATURAS
UG.1 LAS MONEDAS	Caballo 20	Ba, Bop (Bopl), Ca, Colp (Colpclcd) (Colpla), Crp, Crpdl, Coa, Ojp (Ojpc), Cupp, Dvp (Dvpm), Dp (Dpe) (Dpm), Exap, Expp, Exca, Gnp, Lcdp (Lcdpc), Lfp, Mp (Mpre), Op, Orp, Qp (Qpc), Sa, Vp (Vpc).

Tabla XI: Atributos, valores gráficos y signaturas del équido con despiece ventral "en M" de Las Monedas.

EL BUXU	(OBERMAIER, H. y VEGA DEL SELLA 1918, Lámina XIII)	SIGNATURAS
UG.1 EL BUXU	Galería D. Grupo Número Xiii	Bp, Bop (Bopl), Ca, Colp (Colpclcd) (Colpdl), Crp (Crpdl), Cop (Copca), Ojp (Ojpc), Cupp, Dvp (Dvpm), Dp (Dpe), Exap (Exap2i), Expp (Expp2i), Excp, Gnp, Lcdp (Lcdps), Lfp, Mp (Mpr), Op, Orp (Orp2), Qp (Qps), Sa, Vp (Vpc)

Tabla XII: Atributos, valores gráficos y signaturas del équido con despiece ventral "en M" de Buxu.

TITO BUSTILLO		SIGNATURAS
UG.1 TITO BUSTILLO	GALERÍA DE LOS CABALLOS (POLLEDO, 2011: 97)	Ba, Boa, Ca, Colp (Colpclcd) (Colpdl) (Colpla), Crp (Crpdl), Cop (Copc), Oja, Cupp, Dvp (Dvpm), Da, Exap, Expp, Excp, Gnp, Lcdp, (Lcdpr), Lfp, Mp (Mpre), Oa, Orp, Qp (Qpc), Sa, Vp (Vpc).
UG.2 TITO BUSTILLO	CONJUNTO IX O CONJUNTO DEL ENTRONQUE (MILLARA y ANGULO, 2010: 19; POLLEDO, 2011: 81)	Ba, Boa, Ca, Colp (Colpclcd) (Colpdl), Crp (Crpdl), Cop (Copc), Oja, Cupp, Dvp (Dvpm), Dp (Dpe), Exap (Exap2), Expp (Exp2), Excp, Gnp, Lcdp (Lcdpc), Lfp, Mp, Oa, Orp, Qp (Qpc), Sa, Vp (Vpc).
UG.3 TITO BUSTILLO	CONJUNTO X O PANEL PRINCIPAL, SECTOR C, NÚMERO 39 (BALBÍN Y MOURE, 1982; POLLEDO, 2011: 53, 83 y 87)	Ba, Bop, Ca, Colp (Colpclcd) (Colpdl), Crp (Crpdl), Cop (Copc), Ojp, Cupp, Dvp (Dvpm), Dp (Dpe), Exap (Exap2), Expp (Exp2), Excp, Gnp, Lcdp (Lcdpr), Lfp, Mp, Op, Orp, Qp (Qpc), Sa, Vp (Vpc).
UG.4 TITO BUSTILO	CONJUNTO X O PANEL PRINCIPAL, SECTOR C, NÚMERO 54 (BALBÍN Y MOURE, 1982; POLLEDO, 2011: 53, 83 y 90)	Bp, Bop, Cp (Cp2), Colp (Colpclcd) (Colpdl), Crp (Crpdl), Cop (Copc), Ojp, Cupp, Dvp (Dvpm), Dp (Dpe), Exap (Exap2), Expp (Exp2), Excp, Gnp, Lcdp (Lcdpc), Lfp, Mp, Op, Orp (Orp2), Qp (Qpc), Sa, Vp (Vpc).
UG.5 TITO BUSTILO	CONJUNTO X O PANEL PRINCIPAL, SECTOR C, NÚMERO 56 (BALBÍN Y MOURE, 1982; POLLEDO, 2011: 53, 83 y 87)	Ba, Bop, Cp (Cp4), Colp (Colpclcd) (Colpdl), Crp (Crpdl), Cop (Copc), Ojp, Cupp, Dvp (Dvpm), Da, Exap (Exap2), Expp (Exp2), Excp, Gnp, Lcdp (Lcdpc), Lfp, Mp, Oa, Orp, Qp (Qpc), Sa, Vp (Vpc).
UG.6 TITO BUSTILO	CONJUNTO X O PANEL PRINCIPAL, SECTOR C, NÚMERO 58 (BALBÍN Y MOURE, 1982; POLLEDO, 2011: 90)	Ba, Boa, Ca, Colp (Colpclcd) (Colpdl) (Colpla), Crp (Crpdl), Cop (Copc), Oja, Cupp, Dvp (Dvpm), Da, Exap (Exap2), Expp (Exp2), Excp, Gnp, Lcdp (Lcdpc), Lfp, Ma, Oa, Orp (Orp2), Qp (Qpc), Sa, Vp (Vpc).
UG.7 TITO BUSTILO	CONJUNTO X O PANEL PRINCIPAL, SECTOR C, NÚMERO 63 (BALBÍN Y MOURE, 1982; POLLEDO, 2011: 93)	Ba, Bop, Ca, Colp (Colpclcd) (Colpdl), Crp (Crpdl), Cop (Copc), Oja, Cupp, Dvp (Dvpm), Da, Exap (Exap2), Expp (Exp2), Excp, Gnp, Lcdp (Lcdpc), Lfp, Mp, Oa, Orp, Qp (Qpc), Sa, Vp (Vpc).

Tabla XIII: Atributos, valores gráficos y signaturas del équido con despiece ventral "en M" de Tito Bustillo.

con el despiece estudiado, como de hecho ocurre en el grupo 3 (Tabla III).

En la actualidad no disponemos de la información suficiente para responder a esta cuestión, pero podría no ser anómala, a tenor de la marcada regionalización del área del Mediterráneo ibérico con respecto a estas otras regiones durante el Magdalenense, como ya sido constatado y reflejado en marcados rasgos individualizadores con respecto al ámbito cantábrico (Villaverde *et alii*, 2015: 159). Un hecho que también se cumple en varios de los enclaves del interior peninsular, donde las influencias registradas a partir del Magdalenense reciente son menos claras, y su diferenciación es mayor, aun existiendo rasgos y características en común con respecto a otros territorios gráficos donde algunas de las preferentes convenciones y si-

milidades temáticas y técnicas gráficas, en períodos ante-magdalenenses, permitían mostrar estos factibles contactos.

Tampoco podemos descartar que la mayor presencia de *Equus ferus*, Tarpán o *Przewalskii* (Groves, 1994), *Equus hydruntinus* (Cardoso, 1995: 97) o *Cebro* (Nores *et alii*, 2015), con el objetivable convencionalismo tratado en aquellos territorios donde se sitúan los sitios arqueológicos rupestres paleolíticos que los poseen de forma preeminente, pueda ser el motivo de esa peculiar manifestación gráfica y que en otros enclaves donde están ausentes, sean otras las especies y subespecies de équidos las preponderantes y las más representadas al considerarlas, como ya indiqué en la introducción, biológica y estéticamente, muy precisas. No obstante, esto es algo que, hasta la fecha, ni la ge-

EKAIN	(ALTUNA, 1997)	SIGNATURAS
UG.1 EKAIN	20 (pág.64)	Ba, Boa, Cp4, Colp(Colpclcd)(Colpdl)(Colpla),Crp,(Crpdl)(Crpe), Cop,Ojp,Cupp,Dvp (Dvpm), Dp (Dpe), Exap (Exap2), Expp (Expp2), Excp, Gnp, Lcdp,(Lcdps), Lfp, Mp (Mpp), Oa, Orp, Qp, Qps, Sa, Vp (Vpc).
UG.2 EKAIN	25 (pág.66)	Ba, Boa, Cp4, Colp(Colpclcd)(Colpdl)(Colpla), Crp(Crpdl), Cop,Oja,Cupp,Dvp (Dvpm), Dp (Dpe), Exap (Exap2), Expp (Expp2), Excp, Gnp, Lcdp,(Lcdps), Lfp, Mp (Mpre), Oa, Orp, Qp, Qps, Sa, Vp (Vpc).
UG.3 EKAIN	26 (pág. 68)	Ba, Boa, Cp4, Colp (Colpclcd)(Colpdl), Crp,(Crpdl)(Crpe), Coa,Oja,Cupp,Dvp (Dvpm), Dp (Dpe), Exap (Exap2), Expp (Expp2), Excp, Gnp, Lcdp,(Lcdps), Lfp, Mp (Mpp), Oa, Orp, Qp, Qps, Sa, Vp (Vpc).
UG.4 EKAIN	27 (pág. 68)	Bp, Bop (Bopl), Cp4, Colp(Colpclcd)(Colpdl),Crp,(Crpdl)(Crpe), Cop,Ojp (Ojpc),Cupp,Dvp (Dvpm), Dp (Dpe), Exap (Exap2), Expp (Expp2), Excp, Gnp, Lcdp,(Lcdps), Lfp, Mp (Mpr), Op, Orp, Qp (Qps), Sa, Vp (Vpc).
UG.5 EKAIN	29 (pág. 71)	Ba, Boa, Cp4, Colp(Colpclcd)(Colpdl)(Colpla)Crp(Crpdl)(Crpe), Cop,Oja,Cupp,Dvp (Dvpm), Dp (Dpe), Exap (Exap2), Expp (Expp2), Excp, Gnp, Lcdp(Lcdps), Lfp, Mp (Mpre), Op, Orp, Qp (Qps), Sa, Vp (Vpc).
UG.6 EKAIN	30 (pág. 73)	Ba, Boa, Cp2, Colp(Colpclcd)(Colpdl)(Colpla),Crp,(Crpdl)(Crpe), Cop,Oja,Cupp,Dvp (Dvpm), Dp (Dpe), Exap, Expp (Expp2), Excp, Gnp, Lcdp(Lcdps), Lfp, Mp (Mpr), Op, Orp, Qp (Qps), Sa, Vp (Vpc).
UG.7 EKAIN	43 (pág. 81)	Ba, Boa, Cp2, Colp (Colpdl), Crp (Crpdl) (Crpe), Coa,Oja,Cupp,Dvp (Dvpm), Dp (Dpe), Exap (Exap2), Expp (Exppi), Exca, Gnp, Lcdp(Lcdps), Lfp, Mp (Mpp), Op, Orp2, Qp (Qps), Sa, Vp (Vpc).
UG.8 EKAIN	54 (pág. 93)	Ba, Boa, Cp2, Colp (Colpclcd) (Colpla),Crp(Crpdl)(Crpe), Cop,Oja,Cupp,Dvp(Dvpm), Da, Exap, Expp, Exca, Gnp, Lcdp(Lcdps), Lfp, Ma, Oa, Orp, Qp (Qps), Sa, Vp (Vpc).
UG.9 EKAIN	55 (pág. 94)	Ba, Bop,Ca, Colp, Crp (Crpdl) (Crpe), Cop,Ojp,Cupp,Dvp (Dvpm), Dp (Dpe), Exap (Exapi), Expp (Exppi), Exca, Gnp, Lcdp (Lcdps), Lfp, Mp (Mpp), Oa, Orp, Qp (Qps), Sa, Vp (Vpc).
UG.10 EKAIN	56 (pág. 94)	Ba, Boa,Ca, Colp(Colpclcd)(Colpdl), Crp(Crpdl), Coa,Oja,Cupp,Dvp (Dvpm), Dp (Dpe), Exap (Exapi), Expp (Exppi), Exca, Gnp, Lcdp(Lcdpr), Lfp, Ma, Oa, Ora, Qa, Sa, Vp (Vpc).
UG.11 EKAIN	57 (pág. 95)	Ba, Boa,Ca, Colp(Colpclcd)(Colpdl), Crp(Crpdl), Coa,Oja,Cupp,Dvp(Dvpm), Dp (Dpe), Exap (Exap2i), Expp (Expp2i), Excp, Gnp, Lcdp(Lcdps), Lfp, Ma, Oa, Orp, Qp (Qps), Sa, Vp (Vpc).

Tabla XIV: Atributos, valores gráficos y signaturas de los équidos con despiece ventral "en M" de Ekain.

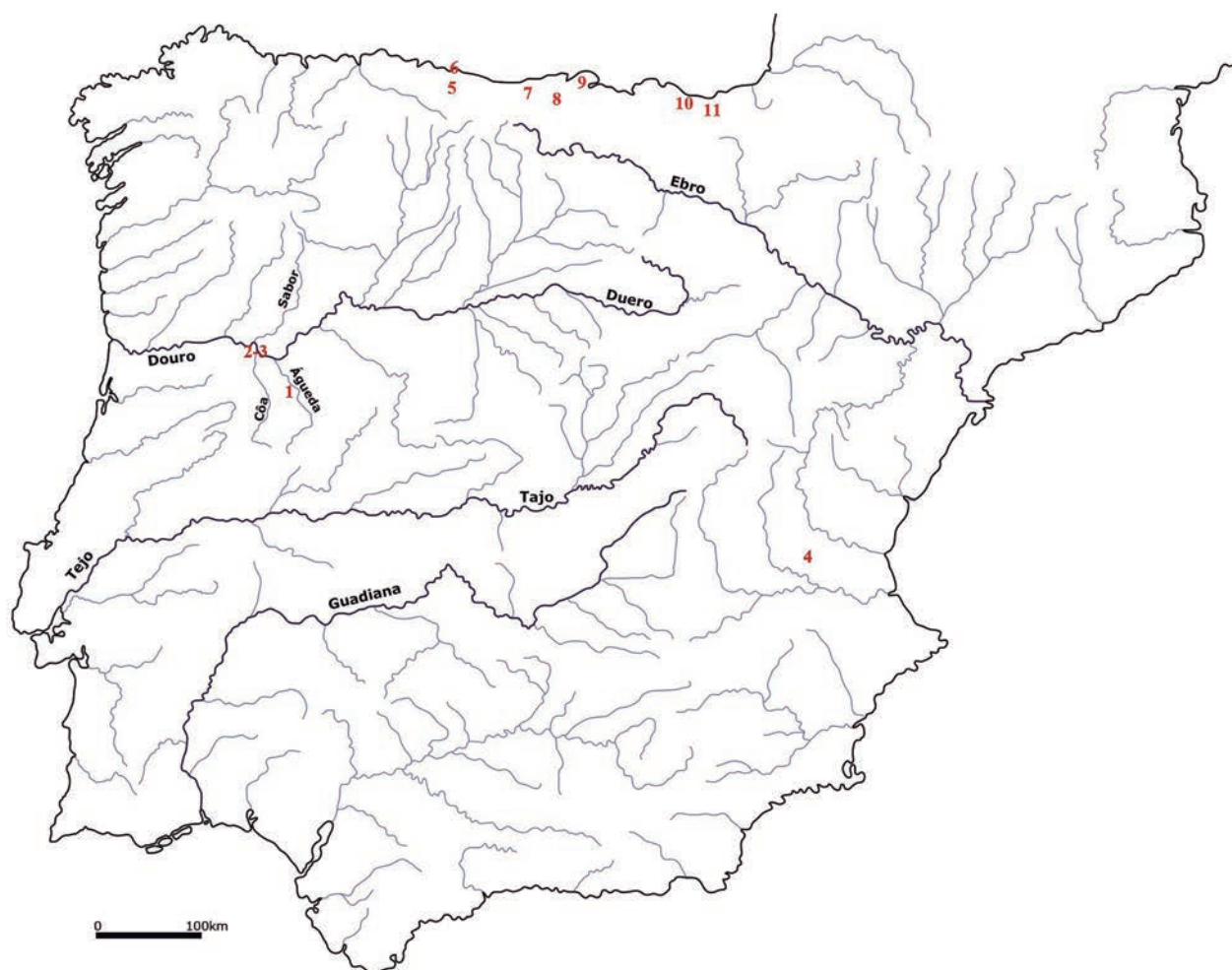


Figura 14: Mapa con los 11 sitios arqueológicos peninsulares documentados con representaciones de équidos con despiece ventral "en M": Siega Verde: 1; Canada do inferno: 2; Foz do Côa: 3; Los Morenos: 4; Buxu: 5; Tito Bustillo: 6; Altamira: 7; La Monedas: 8; La Garna: 9; Atxurra: 10; Ekain: 11.

nética, ni la arqueozoología, ni los estudios paleoecológicos y de reconstrucción del paisaje durante el Pleistoceno Superior final han conseguido zanjar totalmente, aunque algunos de ellos puedan apuntar hacia esto último.

En cuanto a los resultados de los análisis de las principales características gráficas de las representaciones figurativas de los équidos con despiece ventral "en M" en los conjuntos gráficos que los poseen, destacar algunas atrayentes inferencias de las muchas que muestran. Una de las más relevantes estaría relacionada con la técnica, siendo el grabado la más utilizada. Dicha técnica se utilizó, de forma exclusiva, en 28 UGs de las documentadas, 24 UGs estarían en el grupo 1 y 4 UGs en el grupo 4, siendo la pintura la técnica predilecta en el grupo cantábrico; aunque en combinación con el grabado, puesto que al menos en 6 UGs de équidos del enclave riosellano de Tito Bustillo combinaron grabado y pintura al igual que en la UG de équido del techo de los policromos de Altamira con despiece ventral "en M" y, seguramente, en 4 UGs de

équidos del sitio arqueológico de Ekain (Altuna, 1997: 64, 94 y 95).

La dominante técnica de grabado, para realizar los équidos con este característico despiece, es el piqueado de contornos, directo y/o indirecto, puesto que la casi totalidad de las UGs del sitio arqueológico de Siega Verde, 20 UGs, fueron así realizadas. La modalidad de la incisión, en trazo único, múltiple o raspado, de entre las múltiples conocidas en función del proceso de ejecución, fue utilizada en las restantes 8 UGs exclusivamente grabadas. No se ha documentado, por tanto, ninguna UG de équido con despiece ventral "en M" que haya sido llevada a cabo por grabado en trazo ancho y profundo o abrasión.

Con respecto a la posición de las figuras de équidos con despiece ventral "en M", casi en su totalidad muestran un perfil normal y absoluto, sin reconocer, en las 49 UGs analizadas, la perspectiva frontal. La disposición de estos équidos es mayoritariamente horizontal, aunque he de destacar la presencia de al menos 10 UGs que están nítidamente situadas en una po-

sición inclinada o vertical; siendo estas últimas las menos, con solo 4 UGs claras. Sobre la orientación, o lateralización, señalar la preferencia hacia la derecha del observador, un hecho ya advertido con anterioridad en otros estudios sobre équidos (Sauvet y Wlodarczyk, 2000-01: 235) y aquí corroborado con respecto a los équidos que poseen este despiece.

La profusión de este convencionalismo durante el Magdaleniense reciente, entre los 14.500 y los 11.500 años antes del presente, sin poder obviar que, muy posiblemente, un reducido número équidos podría haber comenzado a ser ejecutado en períodos cronoculturales anteriores, entre el Solutrense final y el Magdaleniense inferior, convierten dicha forma de representación en un modelo gráfico definido y común a un momento determinado del Paleolítico y por tanto: en uno de los marcadores cronológicos y geográficos superopaleolíticos más relevantes en el territorio afectado por el estudio. Esta adscripción, corroborada por dataciones fisicoquímicas (Ochoa, 2011: 147-149; Pike *et alii*, 2012) y relativas, gracias al estudio de los contextos materiales, las estratigrafías parietales verticales y la elevada homogeneidad gráfica obtenida tras su estudio y análisis morfotipológico y preferente distribución en la Península Ibérica (Figura 14), sugiere no solo los ya citados y factibles intercambios culturales entre grupos sociales de humanos anatómicamente modernos de un mismo grupo gráfico, como en el caso del grupo 1 o del grupo 4, sino entre distintos enclaves de esos mismos grupos, a través de rutas naturales que unen el oeste peninsular y el interior meseteño, y sus rebordes, con los señalados lugares de la cornisa cantábrica tanto por la submeseta norte como por los conocidos corredores naturales situados en los valles del Trubia (Asturias). Lugares de paso obligado que actúan como difusores de convencionalismos gráficos además de marcadores identitarios, territoriales y de apropiación.

Este trato, familiaridad y permuta recíproca entre distintos grupos sociales de cazadores-recolectores semi-nómadas, a través de estas mismas rutas y caminos, sería especialmente importantes a partir de los 14.500 años antes del presente; como ocurre entre el norte peninsular y el sudoeste de Francia (Sauvet *et alii*, 2008: 53), y que tanto en Siega Verde como en los enclaves Paleolíticos que conforman el PAVC podría verse reflejado en tradiciones y cosmovisiones gráficas como el despiece ventral "en M" que además, estaría dotando a estos équidos de un estatuto especial.

Unas prácticas gráficas comunes que no serían insólitas (Alcolea y Balbín, 2006), y que no quedarían disueltas en el Pleistoceno superior final como así se refleja en el grafismo figurativo zoomorfo finipaleolítico o Magdaleno/Aziliense (Bueno *et alii*, 2008; García-Diez y Cacho, 2015: 32), aunque este convencionalismo estudiado no vuelva a ser representado, debiendo ser considerado como una de las últimas señales de la persistencia de enlaces ancestrales, entre

los grupos del interior peninsular y del territorio cantábrico.

Los análisis y el estudio formal elaborado con respecto a las UGs de équidos con despiece ventral "en M" del enclave rupestre de Siega Verde, muestran, además de un elevado grado de homogeneidad entre ellas (0,87 sobre 1), la existencia de cuantificables y elevadas semejanzas y exiguas diferencias con otros sitios a la intemperie y cavernarios, o abrigados, con dicho convencionalismo presente en los équidos inventariados; un hecho corroborado tras comparar sus también obtenidos morfotipos y que conlleva relevantes implicaciones cronológicas para el sitio de Siega Verde.

En este monumental y diacrónico yacimiento gráfico superopaleolítico, según la principal y más elaborada propuesta cronológica genérica desarrollada por el equipo de Rodrigo de Balbín Behrmann, el inaugural horizonte gráfico, estilos II-III de Leroi-Gourhan, arrancarían en el momento final del tecnocomplejo Gravetiense y/o principio del Solutrense (Alcolea y Balbín, 2006: 68). Un período escasamente representado en paneles y figuras pero que tendría claras concomitancias temáticas, técnicas y estilísticas con la etapa más arcaica (Baptista, 2009: 139) del arte Paleolítico del valle del Còa al igual que con otros enclaves cavernarios del interior y norte peninsular con grafías ante-magdalenienses. El momento de mayor densidad gráfica del yacimiento se produciría sin embargo después, en la última fase del tecnocomplejo Solutrense y la primera del Magdaleniense, estilos III avanzado - IV antiguo (Alcolea y Balbín, 2006: 315 y 319) y IV pleno de Leroi-Gourhan (Balbín y Alcolea, 2014: 89), proponiendo dicho equipo una cronología de entre 18.000 y 15.000 años antes del presente para el cuerpo principal de los grabados del conjunto (Alcolea y Balbín, 2006: 319; Balbín y Alcolea, 2014: 89).

Este trabajo de investigación, en el aspecto cronológico, corrobora la inexistencia de un vacío, o escasa presencia gráfica figurativa zoomorfa, entre el Magdaleniense inicial y el Magdaleno-Aziliense finipaleolítico, ya que la mayoría del grafismo figurativo zoomorfo estudiado aquí, con despieces ventrales "en M", además de otros paneles y UGs que alberga el sitio (Vázquez Marcos, 2015), deberían ser situados preferentemente en este momento cronológico aun existiendo un lapso de tiempo dilatado para este convencionalismo y su representación o una detectada variabilidad formal menor.

Un período, o fase gráfica III (Vázquez Marcos, 2015: 854), que presenta como principales caracteres técnicos y estilísticos: la desaparición de la técnica de la abrasión, la coexistencia de la incisión, en sus posibles y diversas modalidades para ejecutar los grafismos figurativos zoomorfos, con el piqueteado de contornos directo e indirecto; aun siendo esta última la técnica preferente, el aprovechamiento más generalizado de los accidentes naturales, *Kink-bands* o super-

ficies en horizontal, la mayor presencia de UGs no figurativas y abstractas, un cambio en la temática figurativa zoomorfa; al observarse mayor diversidad con respecto a las especies grabadas en períodos cronoculturales anteriores, el aumento de los cérvidos, la disminución general del tamaño de las representaciones zoomorfas y su mejor proporcionalidad, el mayor número de detalles anatómicos cuantificables, especialmente en las partes capitales y en las extremidades además de los despieces ventrales "en M" y el especial y propio tratamiento de su morfología, aquí estudiados, y presente en los équidos del sitio arqueológico de Siega Verde en la zonas central y norte.

Un enclave rupestre Paleolítico excepcional, por tener el mayor número de équidos con el convencionalismo ventral "en M" abordado, entre otras singularidades gráficas, e idóneo para el estudio de las inquietudes artísticas y la evolución de las sociedades del Paleolítico en la península ibérica además de indefectible para acercarse y poder precisar los movimientos y patrones de poblamiento de estos grupos a corta, media y larga distancia y así: poder inferir la factible presencia de redes sociales permanentes, y no solo de movimientos estacionales, que habrían sido creadas entre lugares que compartirían una cierta filiación cultural, como Siega Verde y los principales sitios Paleolíticos del PAVC, y donde proporcionar información sobre los recursos disponibles, no solo económicos, sería lo acostumbrado.

Agradecimientos

Agradecer a los arqueólogos del PAVC portugués, A. M. Baptista, A. T. Santos y Mário Reis, sus calcos, sugerencias, fotografías y datos de inventario. Igualmente, quisiera reconocer de este último, Mário Reis, su denodada lectura y crítica del texto además de sus valiosas aportaciones. No puedo dejar de mencionar los detalles, calcos y fotografías suministrados por Miguel Polledo, guía de la cueva de Tito Bustillo (Ribadesella, Asturias), entre otras, además de gran conocedor del grafismo rupestre Paleolítico que posee esta CC. AA. Por último, citar a los arqueólogos y arqueólogas que con sus comunicaciones personales (Marco de la Rasilla, Diego Garate, Roberto Ontañón y Paula Ortega Martínez) han enriquecido esta modesta aportación y sin los que no nunca se habría podido hacer público. Un hecho, en el que Ramón Montes, Carmelo Fernández, la Sociedad Amigos de las Cuevas del Castillo (Puente Viesgo, Cantabria) y Nuria Casarejos han jugado un trascendental papel final.

BIBLIOGRAFÍA

Alcolea, J. J. y Balbín, R. de (2003): "El arte rupestre paleolítico del interior peninsular: nuevos elementos para el estudio de su variabilidad regional", *El Arte Prehistórico Desde los Inicios del Siglo XXI* (R. de Balbín, P.Bueno, eds.), Ribadesella: 223-253.

Alcolea, J. J. y Balbín, R. de (2006): *Arte paleolítico al aire libre. El yacimiento rupestre de Siega Verde, Salamanca*, Arqueología en Castilla y León, Memorias 16, Junta de Castilla y León, Valladolid.

Alcolea, J. J. y Balbín, R. de (2008): "El yacimiento rupestre de Siega Verde, Salamanca. Una visión de síntesis", *Arte Prehistórico al Aire Libre en el Sur de Europa* (R. de Balbín ed.), Junta de Castilla y León, Valladolid: 57-87.

Alcolea, J. J. et alii (1995): "La cueva del Turismo (Tamajón, Guadalajara): un nuevo yacimiento rupestre paleolítico en la Meseta Castellana", *Arqueología en Guadalajara*, Guadalajara: 125-136.

Alcolea, J. J. et alii (2000): "La cueva de El Reno (Valdesotos, Guadalajara). Una visión de conjunto de su arte parietal paleolítico", *Actas do 3º Congresso de Arqueologia Peninsular. Paleolítico da Península Ibérica vol. II*, ADECAP, Porto: 525-534.

Altuna, J. (1997): *Ekain y Altxerri. Dos santuarios paleolíticos en el País Vasco*, Haranburu editor, San Sebastián.

Altuna, J. y Apellániz, J. M^a. (1974): *Las figuras rupestres paleolíticas de la cueva de Altxerri (Guipúzcoa)*, Munibe 28, San Sebastián.

Altuna, J. y Apellániz, J. M^a. (1978): *Las figuras rupestres paleolíticas de la cueva de Ekain (Deva, Guipúzcoa)*, Munibe 30, San Sebastián.

Altuna, J. y Mariezkurrena, K. (2014): *El arte rupestre paleolítico en el País Vasco*, Gobierno Vasco, Vitoria-Gasteiz.

Angulo, J., García-Diez, M. y Gómez, A. (2011): *Conoce Chufín*, Gobierno de Cantabria, Santander.

Angulo, J. y Moreno, E. (2011): *Conoce Los Casares*, Madrid.

Arias, P. et alii (1999): *La Garma. Un descenso al pasado*, Consejería de Cultura y Deporte del Gobierno de Cantabria-Universidad de Cantabria, Santander.

Arsuaga, J. L. et alii (2006): "Nuevas estaciones de arte rupestre en el valle del Trubia (Santo Adriano, Asturias)", *Revista Asturias* 22: 4-11.

Asquerino, M^a. D., Sanchidrián, J. L. y Márquez, A. M. (2005): "Presentación del arte rupestre de la Cueva Ermita de El Calvario (Cabra, Córdoba, España)", *La Cuenca Mediterránea Durante el Paleolítico Superior: 38.000-10.000 años* (J.L.Sanchidrián, A.M.Márquez, J.M.Fullola eds.), Málaga: 248-255.

Aubry, T. (2009): *200 séculos da história do Vale do Côa: incursões na vida quotidiana dos caçadores-artistas do paleolítico*, Trabajos de Arqueología 52, Lisboa.

Aubry, T., Santos, A. y Luís, L. (2014): "Stratigraphies du panneau 1 de Faiseu: analyse structurelle d'un système graphique paléolithique à l'air libre de la vallée du Côa (Portugal)", *Les Arts de la Préhistoire: Micro-analyses, Mises en Contextes et Conservation. Actes du Colloque Micro-Analyses et Datations de l'Art Préhistorique dans son Contexte Archéologique* (P.Paillet dir.), *Paleo* (Nº Extra), Paris: 259-270.

Bahn, P. (2015): "Open-air Ice Age art: the history and reluctant acceptance of an unexpected phenomenon", *Prehistoric Art as Prehistoric Culture Studies in Honour of Professor Rodrigo de Balbín-Behrmann* (P.Bueno, P.G.Bahn eds.), Archaeopress Archaeology, Oxford: 79-92.

Balbín, R. de -ed.- (2008): *Arte prehistórico al aire libre en el sur de Europa*, Junta de Castilla y León, Valladolid.

Balbín, R. de (2014): "Los caminos más antiguos de la imagen: el Sella", *Expresión Simbólica y Territorial: los Cursos Fluviales y el Arte Paleolítico en Asturias* (M.Á. de Blas ed.), Oviedo: 65-91.

Balbín, R. de y Alcolea, J. J. (2014): "Siega Verde", *Los Cazadores Recolectores del Pleistoceno y del Holoceno en Iberia y el Estrecho de Gibraltar: Estado Actual del Conocimiento del Registro Arqueológico* (R.Sala ed.; E.Carbonell, J.M.Bermúdez de Castro, J.L.Arsuaga coords.), Burgos: 601-607.

Balbín, R. de, Alcolea, J. J. y González Pereda, M. A. (2003): "El macizo de Ardines, un lugar del arte paleolítico europeo", *El Arte Prehistórico Desde los Inicios del Siglo XXI* (R. de Balbín, P.Bueno, eds.), Ribadesella: 91-160.

Balbín, R. de, Alcolea, J. J. y González Pereda, M. A. (2005): "La Lloseta: une grotte importante et presque méconnue dans l'ensemble de Ardines, Ribadesella", *L'Anthropologie* 109: 641-701.

Balbín, R. de et alii (2000): "Engravings and Paleolithic paintings from Gorham's cave", *Gibraltar During the Quaternary. The*

- Southernmost Part of Europe in the Last Two Million Years* (C.Finalayson, G.Finalayson, D.Fa eds.), Gibraltar Heritage Publications Monographs 1, Gibraltar: 179-196.
- Balbín, R. de, González Morales, M. R. y González-Sainz, C. (1986): "Los grabados y pinturas de las cuevas de Los Emboscados y El Patatal (Matienzo, Cantabria)", *Estudio de Arte Paleolítico*, Monografías del Centro de Investigación y Museo de Altamira 15, Madrid: 235-270.
- Balbín, R. de, González-Sainz, C. y Alcolea, J. J. (2014): "Cueva de La Pasiega (Puente Viesgo, Cantabria)", *Los Cazadores Recolectores del Pleistoceno y del Holoceno en Iberia y el Estrecho de Gibraltar: Estado Actual del Conocimiento del Registro Arqueológico* (R.Sala ed.; E.Carbonell, J.M.Bermúdez de Castro, J.L.Arsuaga coords.), Burgos: 653-656.
- Balbín, R. de y Moure, A. (1982): "El panel principal de la cueva de Tito Bustillo (Ribadesella, Asturias)", *Ars Praehistorica* 1: 47-97.
- Barandiarán Maestu, I. (1969): "Representaciones de renos en el arte paleolítico español", *Pyrenae* 5 1-33.
- Barandiarán, I. (1972): "Algunas convenciones de representación en las figuras animales del arte paleolítico", *Santander Symposium* (M.Almagro Bach, M.Á.García Guinea eds.), Santander-Madrid: 345-381.
- Barandiarán Maestu, I. (1974): "Arte paleolítico en Navarra. Las cuevas de Urdax", *Príncipe de Viana* 134-135: 9-47.
- Bar-Oz, G. y Lev-Yadun, S. (2012): "Paleolithic cave rock art, animal coloration, and specific animal habitats", *Proceedings of the National Academy of Sciences of the United States of America* 109(20): E-1212.
- Baptista, A. M. (2009): *O paradigma perdido. O Vale do Côa e a Arte Paleolítica de Ar Livre em Portugal*, Oporto.
- Baptista, A. M. (2012): "El arte paleolítico en Portugal", *Arte sin Artistas: Una Mirada al Paleolítico* (J.Escobar, B.Rodríguez eds.), Madrid: 305-338.
- Baptista, A. M. y Reis, M. (2011): "A rocha gravada de Redor do Porco. Um novo sítio com arte paleolítica de ar livre no rio Águeda (Escalhão, Figueira de Castelo Rodrigo)", *Côavisação* 13: 15-20.
- Baptista, A. M. y Santos, A. T. (2013): *A arte rupestre do Guadiana português na área de influência do Alqueva*, Memórias d'Odiána (2ª Serie), Alqueva.
- Bergmann, L. (1996): "Los grabados paleolíticos de la Cueva del Moro (Tarifa)", *Almoraima*.
- Bueno, P., Balbín, R. de y Alcolea, J. J. (2008): "Estilo V en el ámbito del Duero: cazadores finiglaciares en Siega Verde (Salamanca)", *Arte Prehistórico al Aire Libre en el Sur de Europa* (R. de Balbín dir.), Junta de Castilla y León, Valladolid: 259-286.
- Bueno, P. et alii (2010): "Secuencias gráficas paleolítico-postpaleolítico en la Sierra de San Pedro. Tajo internacional. Cáceres", *Trabajos de Prehistoria* 67(1): 197-209.
- Burón, M. y Del Val Recio, J. (2013): "La zona arqueológica de Siega Verde", *Interpretar la Frontera: Jornadas de Patrimonio, Turismo y Desarrollo Local* (M.Salinas de Frías coord.), Salamanca: 101-113.
- Cardoso, J. L. (1995): "Presença de *Equus hydruntinus* REGALIA, 1905 no Würm recente de Portugal", *Comunicações do Instituto Geológico e Mineiro* 81: 97-108.
- Casabó, J. et alii (2014): "Cova del Comte (Pedreguer-Alicante). Nuevo yacimiento con arte parietal paleolítico en el litoral Mediterráneo", *Cien Años de Arte Rupestre Paleolítico* (M.Á.S.Corchón, M.Menéndez eds.), Salamanca: 285-299.
- Collado, H. (2006): *Arte rupestre en la cuenca del Guadiana: el conjunto de grabados del Molino Manzániz (Alconchel-Cheles)*, Memórias d'Odiána 4, Beja.
- Collado, H. (2008): "Arte rupestre prehistórico en Extremadura: 1997-2006", *Arte Prehistórico al Aire Libre en el Sur de Europa* (R. de Balbín dir.), Junta de Castilla y León, Valladolid: 287-322.
- Collado, H. (2010): "Análisis de las representaciones paleolíticas de la Cueva de Maltravieso a partir de su distribución topográfica", *Actes du Congrès, L'Art Pléistocène dans le Monde* (J.Clottes dir.), *Bulletin de la Société Préhistorique de l'Ariège* LXV-LXVI, Tarascon-sur-Ariège: CD-2010-2011.
- Cantalejo, P. et alii (2006): *La cueva de Ardales: arte rupestre y ocupación en el paleolítico superior*, Estudios 1985-2005, Diputación de Málaga.
- Cantalejo, P. et alii (2008): *Prehistoria en las cuevas del Cantal*, Editorial La Serranía, Ronda.
- Cantalejo, P. y Espejo, M. M. (2014): *Málaga en el origen del arte prehistórico europeo. Guía de las cuevas prehistóricas malagueñas*, Ediciones Pinsapar, Málaga.
- Casado López, M.ª. P. (1977): *Los signos en el arte paleolítico de la Península Ibérica*, Monografías Arqueológicas 20, Zaragoza.
- Cattelain, P. (2007): "Mobilis in mobili. Le cheval dans l'art mobilier paléolithique", *Sur la Piste du Cheval, de la Préhistoire à l'Antiquité* (P.Cattelain, N.Bozet dirs.), Guides Archéologiques du Malgré-Tout, Ed. du Cedarc, Treignes: 31-44.
- Clottes, J. (2010): *Cave art*, Phaidon Press, London.
- Clottes, J. (2016): *What is Paleolithic Art?: cave paintings and the dawn of human creativity*, University of Chicago Press.
- Cook, J. (2013): *Ice Age art: arrival of the modern mind*, The British Museum Press, London.
- Corchón, M.ª. S. (2006): "Reflexiones sobre el arte paleolítico interior: la Meseta Norte española y sus relaciones con Portugal", *Zephyrus* 59: 111-134.
- Corchón, M.ª. S. (2014): "Los orígenes del arte parietal paleolítico en Asturias: el valle del Nalón como modelo", *Expresión Simbólica y Territorial: Los Cursos Fluviales y el Arte Paleolítico en Asturias* (M.Á. de Blas ed.), RIDEA, Oviedo: 13-63.
- Corchón, M.ª. S. et alii (1996): "Datación de las pinturas y revisión del arte paleolítico de Cueva Palomera (Ojo Guareña, Burgos, España)", *Zephyrus* 49: 37-60.
- Corchón, M.ª. S. et alii (2012): "La cueva de La Griega (Pedraza, Segovia, España) en la encrucijada ibérica: nuevos análisis del arte parietal paleolítico a través del Análisis Factorial de Correspondencias", *De Punta a Punta. El Solutrense en los Albores del Siglo XXI* (S.Ripoll López et alii eds.), Espacio, Tiempo y Forma, Serie Iª (Nueva época), Prehistoria y Arqueología 5, Madrid: 527-542.
- De Blas Cortina, M. Á. (2014): "Grafismo rupestre y santuarios paleolíticos en el sector marítimo del interfluvio Sella-Deva", *Expresión Simbólica y Territorial: Los Cursos Fluviales y el Arte Paleolítico en Asturias* (M.Á. de Blas ed.), RIDEA, Oviedo: 129-169.
- Escudero, C. (2011): "Conservación del paisaje de Siega Verde", *Siega Verde. Arte Paleolítico al Aire Libre* (J.Fernández, M.Burón eds.), Junta de Castilla y León, Valladolid: 65-68.
- Fernandes, A. P. B. (2014): *Natural processes in the degradation of open-air rock-art sites: An urgency intervention scale to inform conservation. The case of the Côa Valley world heritage site, Portugal*, Oxford.
- Fernández, J. y Baptista, A. M. -eds.- (2010): *Siega Verde. Extensión del Valle del Côa: arte rupestre paleolítico al aire libre en la cuenca del Duero*, Junta de Castilla y León, Valladolid.
- Fernández, J. y Burón, M. -eds.- (2011): *Siega Verde. Arte paleolítico al aire libre*, Junta de Castilla y León, Valladolid.
- Fernández Acebo, V. (2010): "La Clotilde o La Lora", *Las Cuevas con Arte Paleolítico en Cantabria*, ACDPS, Santander: 133-140.
- Figueiredo, S. et alii (2014): "The Holocene transition and post-paleolithic rock art from the Sabor Valley (Trás-Os-Montes, Portugal)", *Sobre Rocas y Huesos: Las Sociedades Prehistóricas y sus Manifestaciones Plásticas* (M.A.Medina-Alcaide et alii eds.), Córdoba: 193-203.
- Figueiredo, S. et alii (2016): "First approach to the chronological sequence of the engraved stone plaques of the Foz do Medal alluvial terrace in Trás-os-Montes, Portugal", *Homenaje a Rodrigo de Balbín Behrmann*, ARPI 04, Madrid: 64-77.
- Fortea, J. et alii (2004): "L'art pariétal paléolithique à l'épreuve du style et du carbone-14", *La Spiritualité. Actes du Colloque de la Commission 8 de l'UISPP (Paléolithique Supérieur)* (M.Otte ed.), ERAUL 106, Liège: 163-175.
- Fritz, C. y Tosello, G. (2007): "The hidden meaning of forms: methods of recording Paleolithic parietal art", *Journal of Archaeological Method and Theory* 14(1): 48-80.

- Fritz, C. y Tosello, G. (2011): "Exceptional evidence for Palaeolithic art in the Paris Basin: the engraved pebble from Étiolles (Essonne)", *Bulletin de la Société Préhistorique Française* 108: 27-46.
- Fullola, J. M. y Viñas, R. (1985): "El primer grabado parietal naturalista en cueva de Cataluña: La cova de la Taberna (Margalef de Montsant, Priorat, Tarragona)", *Caesaraugusta* 61-62: 67-78.
- Gálvez, N. (2016): *La construcción de la figura animal en el arte rupestre paleolítico de la región cantábrica*, Tesis de Doctorado, Departamento de Ciencias Históricas, Universidad de Cantabria, Santander.
- Garate, D. (2008): *Los albores del arte en las Encartaciones. Las obras subterráneas de las cuevas de Polvorín, Venta de la Perra, El Rincón y Arenaza*, Museo de Las Encartaciones, Bilbao.
- Garate, D. (2012): "Las cuevas decoradas en el macizo de Arbaila. Una visión actualizada de su contexto cronológico tardiglaciario", *Isturitz* 12: 39-60.
- Garate, D. et alii (2013): "Evidencias de arte parietal paleolítico en la cueva de Aitzbitarte IV (Errenteria, Gipuzkoa)", *Munibe (Antropología-Arqueología)* 64: 33-42.
- Garate, D. et alii (2016): "Arte rupestre paleolítico al aire libre en el paraje de La Salud (valle del Tormes, Salamanca)", *Zephyrus* 77: 15-29.
- Garate, D. y García Moreno, A. (2011): "Revisión crítica y contextualización espacio-temporal del arte parietal paleolítico de la cueva del Niño (Ayna, Albacete)", *Zephyrus* 68: 15-39.
- Garate, D. y Ríos Garaizar, J. (2013): *La cueva de Askondo (Mañaria): arte parietal y ocupación humana durante la Prehistoria, Kobie*, Bizkaiko Arkeologi Indusketak 2, Bilbao.
- Garate, D., Ríos Garaizar, J. y Ruiz redondo, A. (2014): "El arte parietal paleolítico de la cueva de Lumentxa (Lekeitio, Bizkaia)", *Kobie* 32: 6-28.
- Garate, D. y Rivero, O. (2015): "La 'Galería de los Bisontes': un nuevo sector decorado en la cueva de Alkerdi (Urdazubi-Urdax, Navarra)", *Zephyrus* 75: 17-39.
- Garcés, S. y Oosterbeek, L. (2014): "El Complejo de arte rupestre del Valle del Tajo: Investigación, metodología y resultados", *Sobre Rocas y Huesos: Las Sociedades Prehistóricas y sus Manifestaciones Plásticas* (M.A.Medina-Alcaide et alii eds.), Córdoba: 362-377.
- García-Diez, M. (2004): "El grafismo mueble del Molí del Salt i la figuració mueble durant el tardiglaciario en el vessant mediterrani de la península ibérica", *Els Darrers Caçadors Recol.lectors de la Conca de Barberà: El Jaciment del Molí del Salt (Vimbodí). Excavacions 1999-2003* (M.Vaquero ed.), Montblanc.
- García-Diez, M., Angulo, J. y Eguizabal, J. (2011): *Conoce Covalanas*, Gobierno de Cantabria, Santander.
- García-Diez, M. y Cacho, C. (2015): "Beyond Leroi-Gourhan's Style IV: portable art at La Peña de Estebanvela Rock-shelter (Segovia, Spain)", *Journal of Anthropology and Archaeology* 3(1): 23-36.
- García-Diez, M. y Eguizabal, J. (2003): *Covalanas: el grafismo rupestre y la definición de territorios gráficos en el paleolítico cantábrico*, Ayuntamiento de Ramales de la Victoria, Santander.
- García-Diez, M. y Eguizabal, J. (2008): *La cueva de Venta Laperra. El grafismo parietal paleolítico y la definición de territorios gráficos en la región cantábrica*, Karrantza Haran, Carranza.
- García-Diez, M. et alii (2001): "Arte rupestre de estilo paleolítico en Portalón de Cueva Mayor de la Sierra de Atapuerca (Ibeas de Juarros, Burgos) ¿cronología paleolítica o contemporánea?", *Trabajos de Prehistoria* 58(1): 153-169.
- García-Diez, M. et alii (2011): "Astigarraga Cave (Deba, Guipuzkoa, Spain)", *INORA* 60: 13-16.
- García-Diez, M. et alii (2012): "Paleolithic cave art in Prailaitz I Cave (Gipuzkoa, Spain)", *INORA* 64: 12-16.
- García-Diez, M. y Garrido, D. (2010): "Las Chimeneas", *Las Cuevas con Arte Paleolítico en Cantabria*, ACDPS, Santander: 205-210.
- García-Diez, M. y Garrido, D. (2014): "Cueva de Las Monedas (Puente Viego, Cantabria)", *Los Cazadores Recolectores del Pleistoceno y del Holoceno en Iberia y el Estrecho de Gibraltar: Estado Actual del Conocimiento del Registro Arqueológico* (R.Sala ed.; E.Carbonell, J.M.Bermúdez de Castro, J.L.Arsuaga coords.), Burgos: 656-657.
- García-Diez, M., González Morales, M. R. y Strauss, L. G. (2012): "El grafismo rupestre paleolítico de la cueva de El Mirón (Ramales de la Victoria, Cantabria, España): una propuesta para su datación estratigráfica", *Trabajos de Prehistoria* 69(1): 21-36.
- García-Diez, M., Ochoa, B. y Rodríguez Asensio, A -eds.- (2015): *Arte rupestre paleolítico en la cueva de La Covaciella (Inguanzo, Asturias)*, Gran Enciclopedia Asturiana y Gobierno del Principado de Asturias, Oviedo.
- García Guinea, M. Á. (1968): *Los grabados de la cueva del Cuco y de Cobrantes (Valle de Aras)*, Patronato de las Cuevas Prehistóricas de la Provincia de Santander, Santander.
- Garrido, D. y García-Diez, M. (2013): *Cuevas prehistóricas de Cantabria. Un Patrimonio para la Humanidad*, Gobierno de Cantabria, Santander.
- Gómez, M. V. (2010): *Um ciclo artístico-cultural pré e proto-histórico*, Dissertação de Doutoramento, Universidade Nova de Lisboa.
- Gómez Barrera, J. A. (1993): *Arte rupestre prehistórico en la meseta castellano-leonesa*, Junta de Castilla y León, Valladolid.
- González Morales, M. R. (1975): "El grabado rupestre paleolítico de la cueva de Las Mestas (Las Regueras, Asturias)", *Actas del XIII Congreso Nacional de Arqueología*, Zaragoza: 149-254.
- González Morales, M. R. (1989): "Los grabados rupestres de la cueva del Trauno: reflexiones sobre una modalidad específica de arte prehistórico", *100 Años Después de Sautuola: Estudios en Homenaje a Marcelino Sanz de Sautuola en el Centenario de su Muerte* (M.R.González Morales coord.), Santander: 203-227.
- González-Sainz, C. (2003): "El conjunto parietal de la Galería inferior de La Garma (Omoño, Cantabria). Avance a su organización interna", *El Arte Prehistórico Desde los Inicios del Siglo XXI* (R. de Balbín, P.Bueno eds.), Ribadesella: 201-222.
- González-Sainz, C., Cacho, R. y Fukazawa, T. (2003): *Arte paleolítico en la región cantábrica. Base de datos multimedia Photo VR, DVD-Rom versión Windows*, Universidad de Cantabria y Gobierno de Cantabria, Santander.
- González-Sainz, C. y Garate, D. (2006): "Los grabados y pinturas rupestres de la cueva de El Rincón, en el contexto artístico del desfiladero del Río Carranza (Bizkaia-Cantabria)", *Zephyrus* 59: 135-154.
- González-Sainz, C., Montes, R. y Muñoz Fernández, E. (1993): "La Cueva de Sovilla (San Felices de Buelna, Cantabria)", *Zephyrus* 46: 7-36.
- González-Sainz, C. y Ruiz Idarraga, R. (2010): *Una nueva visita a Santimamiñe. Precisiones en el conocimiento del conjunto parietal paleolítico*, Kobie Anejos 11, Bilbao.
- González-Sainz, C. y Ruiz-Redondo, A. (2010): "La superposición entre figuras en el arte parietal paleolítico. Cambios temporales en la región Cantábrica", *Cuadernos de Arqueología de la Universidad de Navarra* 18: 41-61.
- González-Sainz, C. y San Miguel, C. (2001): *Las cuevas del desfiladero: arte rupestre paleolítico en el valle del río Carranza (Cantabria-Vizcaya)*, Universidad de Cantabria, Santander.
- González-Pumariega, M. (2008): *Guía del arte rupestre paleolítico en Asturias*, Ménsula Ediciones, Oviedo.
- González-Pumariega, M. (2011): *La cueva de El Pindal 1911-2011. Estudio de su arte rupestre cien años después de Les Cavernes de la Région Cantabrique*, Ménsula Ediciones, Oviedo.
- Groenen, M. (2012): "Recorridos por la cueva decorada de El Castillo", *Arte sin Artistas: Una Mirada al Paleolítico* (J.Escobar, B.Rodríguez eds.), Madrid: 373-394.
- Groenen, M. y Groenen, M. (2015): *Conocer las cuevas decoradas del Monte Castillo*, Montañas de Papel, Santander.
- Groves, C. P. (1994): "The Przewalski Horse: Morphology, Habitat and Taxonomy", *Przewalski's Horse: The History and Biology of an Endangered Species* (L.Boyd, K.A.Houpt eds.), State University of New York Press, Albany: 39-59.
- Guthrie, R. (2005): *The Nature of Paleolithic Art*, The University of Chicago Press, Chicago.

- Hernando, C. (2014): *La sociedad a través del arte: Las tradiciones gráficas premagdalenenses en la región cantábrica*, Tesis de Doctorado, Universidad de Salamanca.
- Hoffmann, D. L. et alii (2016): "U-series dating of Palaeolithic rock art at Fuente del Trucho (Aragón, Spain)", *Quaternary International* XXX: 1-9.
- Jordá Cerdá, F. y Mallo, M. (2014): "La cueva de Les Pedroses (El Carmen, Ribadesella, Asturias)", *Nailos* 1: 131-162.
- Jordá Pardo, J., Pastor Muñoz, F. y Ripoll López, S. (1999): "Arte rupestre paleolítico y postpaleolítico al aire libre en los Montes de Toledo occidentales (Toledo, Castilla-La Mancha): noticia preliminar", *Zephyrus* 52: 281-296.
- Jorge, S. O. et alii (1981): "Gravuras rupestres de Mazouco", *Arqueología* 3, Porto: 3-12.
- Lejeune, M. (1996): "L'art pariétal de la grotte d'Escoural (Portugal): analyse critique, comparaisons et problèmes", *La Spiritualité. Actes du Colloque de la Commission 8 de l'UISPP (Paléolithique Supérieur)* (M.Otte ed.), ERAUL 106, Liège: 137-240.
- Leroi-Gourhan, A. (1971): *Préhistoire de l'art occidental*, Éditions d'Art Lucien Mazenod, Paris.
- Lombera, A. de y Fábregas, R. (2013): *Cova de Eirós. Primeras evidencias de arte rupestre paleolítico en el noroeste peninsular*, Andavira editora, Santiago de Compostela.
- López, M. G. (1983): "Las pinturas rupestres paleolíticas de la cueva 'El Morrón': (Torres, Jaén)", *Ars Praehistorica* 2: 195-206.
- Lucas Pellicer, M. R., Cardito, L. M. y Gómez, J. (2006): "Un paseo por el tiempo: entre leyenda y realidad. La acción de la naturaleza. Nuevos hallazgos y reflexiones", *Dibujos en la Roca. Arte Rupestre en la Comunidad de Madrid* (M^a.R.Lucas Pellicer, L.M.Cardito, J.Gómez eds.), Arqueología, Paleontología y Etnografía 11, Madrid: 63-91.
- Ludwig, A. et alii (2012): "Reply to Bar-Oz and Lev-Yadun: Horse colors in time and space", *Proceedings of the National Academy of Sciences of the United States of America* 109(20): E1213.
- Luis, L. (2008): *A arte e os artistas do Vale do Côa. Guia para visitantes*, Parque Arqueológico Vale do Côa, Vila Nova de Foz Côa.
- Martínez, J. (2008): "Arte Paleolítico al aire libre en el sur de la Península Ibérica: Andalucía", *Arte Prehistórico al Aire Libre en el Sur de Europa* (R. de Balbín ed.), Junta de Castilla y León, Valladolid: 237-258.
- Martínez, J. (2009): *Arte prehistórico en Andalucía: cazadores y recolectores del paleolítico superior*, Caja Granada, Granada.
- Martínez, J. (2012): "Arte rupestre paleolítico en Andalucía: la evidencia simbólica de los cazadores-recolectores en el sur de la Península Ibérica", *Arte sin Artistas: Una Mirada al Paleolítico* (J.Escobar, B.Rodríguez eds.), Madrid: 225-256.
- Martínez-Valle, R., Calatayud, P. G. y Villaverde, V. (2003): "Las figuras grabadas de estilo paleolítico del Abric d'en Meliá (Castelló): reflexiones en torno a la caracterización final del arte paleolítico de la España mediterránea", *El Arte Prehistórico Desde los Inicios del Siglo XXI* (R. de Balbín, P.Bueno, P. eds.), Ribadesella: 279-290.
- Martínez-Valle, R. et alii (2014): "El abrigo de los Morenos (Requena, Valencia) y su valoración en el contexto del arte rupestre paleolítico del Mediterráneo ibérico", *Cien Años de Arte Rupestre Paleolítico* (M^a.S.Corchón, M.Menéndez eds.), Universidad de Salamanca, Salamanca: 195-208.
- Mateo Saura, M. A. (2001) "El arte rupestre Paleolítico en la Región de Murcia", *Yakka* 11, Yecla: 19-32.
- Millara, A. y Angulo, J. (2010): *Conoce Tito Bustillo*, Ribadesella.
- Montes, R. (2001): "Actuaciones arqueológicas en la cueva del Pendo", *Actuaciones Arqueológicas en Cantabria 1984-1999* (R.Ontañón coord.), Santander: 253-258.
- Montes, R., Muñoz Fernández, E. y Morlote, J. M. (2002): "Los grabados rupestres paleolíticos de la cueva de La Luz (Ramales de la Victoria, Cantabria)", *Nivel Cero* 10: 23-32.
- Montes, R., Muñoz Fernández, E. y Morlote, J. M. (2005): *Cueva Urdiales (Castro Urdiales, Cantabria): estudio geoarqueológico y arte rupestre paleolítico*, Ayuntamiento de Castro Urdiales, Castro Urdiales.
- Moreno, A. (1992): "Pinturas rupestres paleolíticas en la Cueva de Cholones (Subbéticas Cordobesas)", *Antiquitas* 3: 8-22.
- Muñoz Fernández, E. (2012): "El arte paleolítico en Murcia, Valencia y Cataluña", *Arte sin Artistas: Una Mirada al Paleolítico* (J.Escobar, B.Rodríguez eds.), Madrid: 209-224.
- Muñoz Fernández, J. et alii (2015): "La cueva de Cueto Grande (Miengo, Cantabria-España). Un nuevo conjunto de grabados paleolíticos en la región Cantábrica", *Actas del XIX International Rock Art Conference IFRAO* (H.Collado, J.García Arranz eds.), ARKEOS 37, Cáceres: 945-967.
- Nores, C. et alii (2015): "The Iberian zebro: what kind of a beast was it?", *Anthropozoologica* 50(1): 21-32.
- Obermaier, H. y Vega del Sella, C. de la (1918): *La cueva del Buxu (Asturias)*, Memorias de la Comisión de Investigaciones Paleontológicas y Prehistóricas 20, Madrid.
- Ochoa, B. (2011): "La datación absoluta del arte rupestre cantábrico: estado de la cuestión y valoración crítica", *CKQ Estudios de Quaternario* 1: 133-150.
- Ontañón, R. (2009): "Cueva de Hornos de la Peña", *Cuevas con Arte en Cantabria*, El Diario Mantañés y Gobierno de Cantabria, Santander: 224-231.
- Ontañón, R. (2009): "Cueva de El Pendo", *Cuevas con Arte en Cantabria*, El Diario Mantañés y Gobierno de Cantabria, Santander: 208-215.
- Ortega-Martínez, P. (2012): "Ensayo metodológico de las aplicaciones de visibilidad que los SIG aportan al estudio del arte paleolítico", *Actas das IV Jornadas de Jovens em Investigação Arqueológica - JIA 2011 vol. 1*, Promontoria Monográfica 16, Faro: 67-73.
- Peñalver, X. y Mujika, J. A. (2005): "Praile Aitz I (Deba, Guipuzkoa): evidencias arqueológicas y organización espacial de un suelo Magdaleniense", *O Paleolítico, Actas do IV Congresso de Arqueologia Peninsular* (N.Bicho ed.), Promontoria Monográfica 02, Faro: 143-156.
- Pérez, P. P. (2011): "La geología del yacimiento de Siega Verde", *Siega Verde. Arte Paleolítico al Aire Libre* (J.Fernández, M.Burón eds.), Junta de Castilla y León, Valladolid: 20-25.
- Pérez Bartolomé, M. (2010): "Santián", *Las cuevas con Arte Paleolítico en Cantabria*, ACDPS, Santander: 171-174.
- Pike, A. W. G. (2012): "U-series dating of Paleolithic art in 11 caves in Spain", *Science* 336(15): 1409-1413.
- Polledo, M. (2011): *El arte paleolítico de Tito Bustillo. Cazadores y artistas en la cueva del Pozo I Ramu*, Ménsula ediciones, Oviedo.
- Pruvost et alii (2011): "Genotypes of predomestic horses match phenotypes painted in Paleolithic works of cave art", *Academy of Sciences of the United States of America* 108(46): 18626-18630.
- Quiles, A. et alii (2016): "A high-precision chronological model for the decorated Upper Paleolithic cave of Chauvet-Pont d'Arc, Ardèche, France", *Proceedings of the National Academy of Sciences of the United States of America* 113(7): 4670-4675.
- Rasilla, M. de la (2014): "Los espacios rupestres paleolíticos de la cuenca de los ríos Cares-Deva", *Expresión Simbólica y Territorial: Los Cursos Fluviales y el Arte Paleolítico en Asturias* (M.Á. de Blas ed.), Oviedo: 93-128.
- Rasilla, M. de la et alii (2010): "Los grabados parietales paleolíticos del abrigo de Cueto de la Mina (Posada de Llanes, Asturias)", *Munibe* 61: 29-42.
- Rasines del Río, P. y Serna Gancedo, M. L. (2009): "El arte rupestre paleolítico de la cueva de Cobrante", *Sautuola* XV: 215-220.
- Rivero, O. (2010): *La movilidad de los grupos humanos del magdaleniense en la región cantábrica y los Pirineos: una visión a través del arte*, Tesis de Doctorado, Universidad de Salamanca.
- Reis, M. (2012): "Mil rochas e tal...!: Inventário dos sítios da arte rupestre do vale do Côa", *Portvgalia* (Nova Série) 33: 5-72.
- Reis, M. (2013) "Mil rochas e tal...!: Inventário dos sítios da arte rupestre do vale do Côa (2º parte)", *Portvgalia* (Nova Série) 33: 5-68.

- Reis, M. (2014): "Mil rochas e tal...: Inventário dos sítios da arte rupestre do vale do Côa (conclusão)", *Portvgalia* (Nova Série) 33: 17-59.
- Reis, M. (2015): "Prospecção arqueológica e a evolução do inventário da arte rupestre do Côa", *Arte Rupestre do Vale do Côa* (S.Lee, A.M.Baptista, A.B.Fernandes eds.), Catálogo da Exposição, Ulsan: 115-148.
- Reis, M. y Vázquez Marcos, C. (2015): "Arte rupestre en la frontera hispano-portuguesa: cuenca del río Águeda", *Homenaje a Rodrigo de Balbín Behrmann*, ARPI 03, Madrid: 32-43.
- Ripoll, S. y Mucio, L. -dirs.- (1999): *Domingo García. Arte rupestre paleolítico al aire libre en la meseta castellana*, Arqueología en Castilla y León, Memorias 8, Junta de Castilla y León, Valladolid.
- Ripoll, S. et alii (2012): "El Arte rupestre paleolítico de La Cueva de Ambrosio (Velez-Blanco, Almería, España). Una visión veinte años después", *De Punta a Punta. El Solutrense en los Albores del Siglo XXI* (S.Ripoll López et alii eds.), Espacio, Tiempo y Forma, Serie Iª (Nueva época), Prehistoria y Arqueología 5, Madrid: 75-97.
- Rodríguez Asensio, J. A. (2014): "Cuevas de la Lluera (Oviedo, Asturias)", *Los Cazadores Recolectores del Pleistoceno y del Holoceno en Iberia y el Estrecho de Gibraltar: Estado Actual del Conocimiento del Registro Arqueológico* (R.Sala ed.; E.Carbonell, J.M.Bermúdez de Castro, J.L.Arsuaga coords.), Burgos: 672-673.
- Rodríguez Asensio, J. A. y Barrera, J. M. (2014): *El arte de la frontera. 100 años del descubrimiento de la caverna de La Peña de Candamo*, Consejería de Educación Cultura y Deportes, Principado de Asturias, Oviedo.
- Rodríguez - Vidal, J. et alii (2014): "A rock engraving made by Neanderthals in Gibraltar", *Academy of Sciences of the United States of America* 111(37): 13301-13306.
- Ruiz-Redondo, A. (2014): *Entre el Cantábrico y los Pirineos: el conjunto de Altxerri en el contexto de la actividad gráfica magdaleniense*, Tesis de Doctorado, Universidad de Cantabria, Santander.
- Salmerón Juan, J., Lomba Maurandi, J. y Cano Gomariz, M. (1995) "Avance al estudio del arte rupestre paleolítico en Murcia: las Cuevas de Jorge, Las Cabras y el Arco (Cieza, Murcia)", *Actas del XXIII Congreso Nacional de Arqueología vol. I*, Alicante: 201-216.
- Salmerón Juan, J., Lomba Maurandi, J. y Cano Gomariz, M. (1999): "El arte rupestre paleolítico de Cieza: primeros hallazgos en la región de Murcia. Resultados de las primeras campañas de prospecciones Losares-Almadenes 93", *Memorias de Arqueología* 8, Murcia: 93-111.
- Santamaría, D. et alii (2014): "El abigo de la Viña (Asturias, España)", *Los Cazadores Recolectores del Pleistoceno y del Holoceno en Iberia y el Estrecho de Gibraltar: Estado Actual del Conocimiento del Registro Arqueológico* (R.Sala ed.; E.Carbonell, J.M.Bermúdez de Castro, J.L.Arsuaga coords.), Burgos: 95-99.
- Santiago Pérez, A., Gutiérrez López, J. M. y Giles Pacheco, F. (1998): "Nuevos hallazgos de arte rupestre paleolítico en la Serranía de Grazalema. Las cavidades VR-15, VR-7 y VR-8 de la Manga de Villaluenga (Villaluenga del Rosario, Cádiz)", *Jornadas de Campo del Grupo Andaluz de Cuaternario (AEQUA-GAC)*, Cádiz: 93-115.
- Santos, A. T., Sanches, Mª. J. y Teixeira, J. C. (2015): "The Upper Palaeolithic rock art of Portugal in its Iberian context", *Prehistoric Art as Prehistoric Culture Studies in Honour of Professor Rodrigo de Balbín-Behrmann* (P.Bueno, P.G.Bahn eds.), Archaeopress Archaeology, Oxford: 123-134.
- Santos, A. T. et alii (2012): "Reflexões sobre a arte Paleolítica do Côa: a propósito da superação de uma persistente dicotomia conceptual", *1ª Mesa-Redonda Artes Rupestres da Pré-História e da Proto-História: Paradigmas e Metodologias de Registo* (Mª.J.Sanches coord.), *Trabalhos de Arqueologia* 54, Lisboa: 39-67.
- Sauvet, G. et alii (2008): "Crónica de los intercambios entre los grupos humanos paleolíticos. La contribución del arte para el periodo 20000-12000 años BP", *Zephyrus* 61: 33-59.
- Sauvet, G. y Wlodarczyk, A. (2000-01): "L'art pariétal, miroir des sociétés paléolithiques", *Zephyrus* 53-54: 217-240.
- Serna Gancedo, M. L. (2010): "El Salitre", *Las Cuevas con Arte Paleolítico en Cantabria*, ACDPS, Santander: 251-255.
- Serna Gancedo, M. L. (2010): "El Juyo", *Las Cuevas con Arte Paleolítico en Cantabria*, ACDPS, Santander: 229-232.
- Serna Gancedo, M. L. (2010): "Los Moros de San Vitores", *Las Cuevas con Arte Paleolítico en Cantabria*, ACDPS, Santander: 235-240.
- Silva, A. C. (2011): *Escoural, uma gruta pré-histórica no Alentejo*, Dirección Regional de Cultura do Alentejo, Évora.
- Simón, M. et alii (2009): "Arte paleolítico de Gorham's cave (Gibraltar)", *Saguntum* 41: 9-22.
- Utrilla, P. et alii (2014): "La Fuente del Trucho. Ocupación, estilo y cronología", *Cien Años de Arte Rupestre Paleolítico* (Mª.S.Corchón, M.Menéndez eds.), Salamanca: 117-130.
- Valdez-Tullett, J. (2013): "O Abrigo Rupestre de Foz Tua - A Ampla diacrona de um espaço significante", *Arqueologia en el Valle de Duero. Del Neolítico a la Antigüedad Tardía: Nuevas Perspectivas. Actas das I Jornadas de Jóvenes Investigadores del Valle del Duero*, La Ergástula Ediciones, Madrid: 355-366.
- Vázquez Marcos, C. (2014): "Análisis estadístico del caballo en el sitio de Siega Verde", *Cien Años de Arte Rupestre Paleolítico* (Mª.S.Corchón, M.Menéndez eds.), Salamanca: 273-283.
- Vázquez Marcos, C. (2015): Análisis estadístico de las graffias figurativas zoomorfas de cabras grabadas en el sitio arqueológico de Siega Verde (Serranillo, Salamanca, España)", *Actas del XIX International Rock Art Conference IFRAO* (H.Collado, J.García Arranz eds.), ARKEOS 37, Cáceres: 847-862.
- Villaverde, V. (1994): *Arte paleolíticos de la Cova del Parpalló. Estudio de la colección de plaquetas y cantos con grabados y pinturas 2 tomos*, S.I.P., Diputación Provincial, Valencia.
- Villaverde, V. (2015) "Palaeolithic art in the Iberian Mediterranean region. Characteristics and territorial variation", *Prehistoric Art as Prehistoric Culture Studies in Honour of Professor Rodrigo de Balbín-Behrmann* (P.Bueno, P.G.Bahn eds.), Archaeopress Archaeology, Oxford: 145-155.
- Villaverde, V., Borao, M. y Cardona, J. (2015): "Dos piezas del Paleolítico superior del Mediterráneo ibérico con paralelos extra-Mediterráneos", *Cuadernos de Prehistoria y Arqueología de la Universidad Autónoma de Madrid* 41: 147-163.
- Viñas, R. (2014): "Arte rupestre levantino: el testimonio gráfico de los últimos cazadores-recolectores de Europa occidental", *Los Cazadores Recolectores del Pleistoceno y del Holoceno en Iberia y el Estrecho de Gibraltar: Estado Actual del Conocimiento del Registro Arqueológico* (R.Sala ed.; E.Carbonell, J.M.Bermúdez de Castro, J.L.Arsuaga coords.), Burgos: 680-695.



**GOBIERNO
de
CANTABRIA**

CONSEJERÍA DE EDUCACIÓN,
CULTURA Y DEPORTE