



MANUAL DE UTILIZADOR

APLICAÇÃO WEB

Índice

Índice	2
1 Login	3
2 Estrutura da Aplicação	4
3 Métricas.....	5
4 Dados do Utilizador	6
5 Dados da Empresa.....	7
6 Dados de Pagamento	8
7 Gestão de Lojas	10
7.1 Adicionar Loja.....	11
7.2 Editar e Visualizar Loja.....	12
7.3 Apagar Loja.....	13
8 Gestão de Produtos.....	14
8.1 Adicionar Produto	15
8.2 Editar e Visualizar Produto	16
8.3 Apagar Produto	17
9 Gestão de Conjuntos	18
9.1 Adicionar Conjunto.....	19
9.2 Editar Conjuntos	20
9.3 Visualizar Conjunto.....	21
9.4 Apagar Conjunto.....	22
10 Gestão de Beacons	23
10.1 Adicionar Beacon.....	24
10.2 Atribuir Beacons	25
10.3 Editar Beacons.....	26
10.4 Visualizar Beacon.....	27
10.5 Apagar Beacon.....	28

1 Login

Para poder utilizar a plataforma iindex a empresa deverá estar registada num dos planos disponíveis. Após esse registo, o acesso à aplicação web é feita através do seguinte endereço: <http://my.iindex.pt>

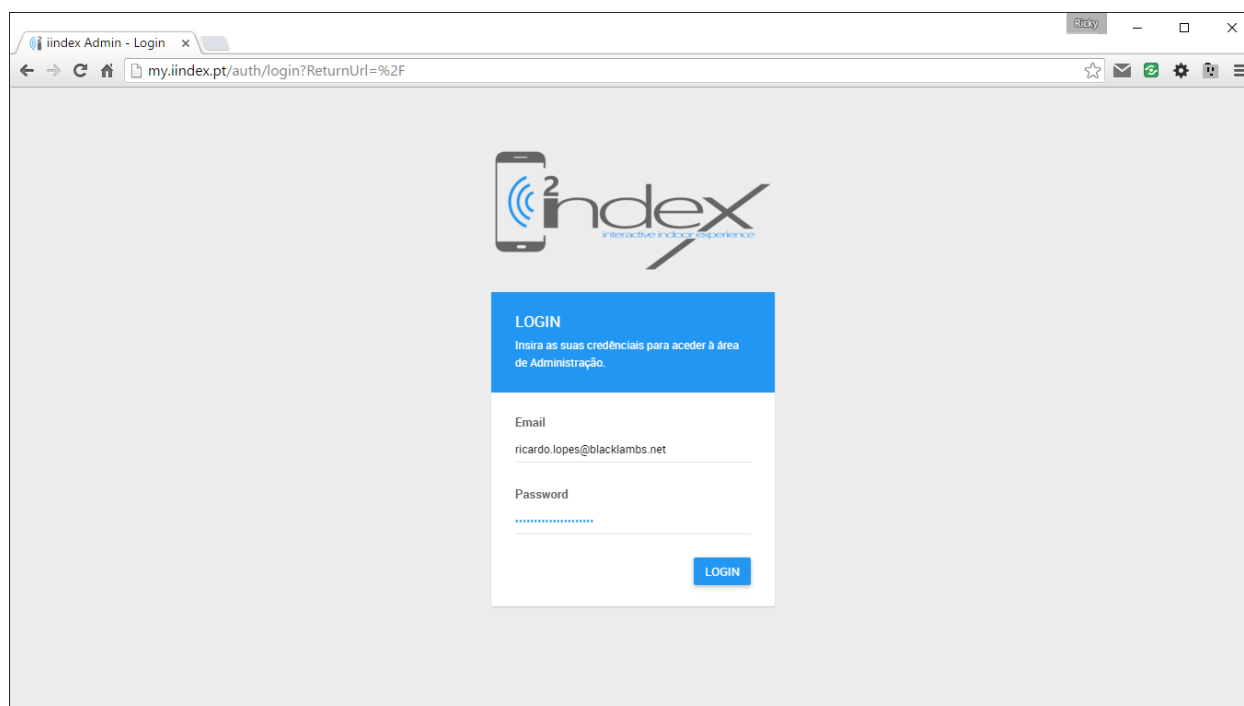


Figura 1 - Página de Login

Para entrar na plataforma é necessário introduzir as credenciais de acesso criadas durante o registo:

- Email
- Password

2 Estrutura da Aplicação

Estruturalmente a aplicação está organizada por forma a simplificar a visualização da informação e facilitar a execução das tarefas ao utilizador.

A página encontra-se dividida em três secções principais:

1. **Menu Superior:**
 Acesso a informações relacionadas com utilizador, a empresa e pagamentos. Este menu encontra-se na barra superior da página e está sempre visível ao utilizador.
2. **Menu Lateral:**
 Acesso às tarefas necessárias para a gestão de negócio. O menu situa-se do lado direito da página, por baixo do logotipo, e está sempre visível ao utilizador.
3. **Secção de Informação:**
 Local onde todas as informações são apresentadas. Os dados apresentados nesta secção mudam consoante as informações e tarefas selecionadas.

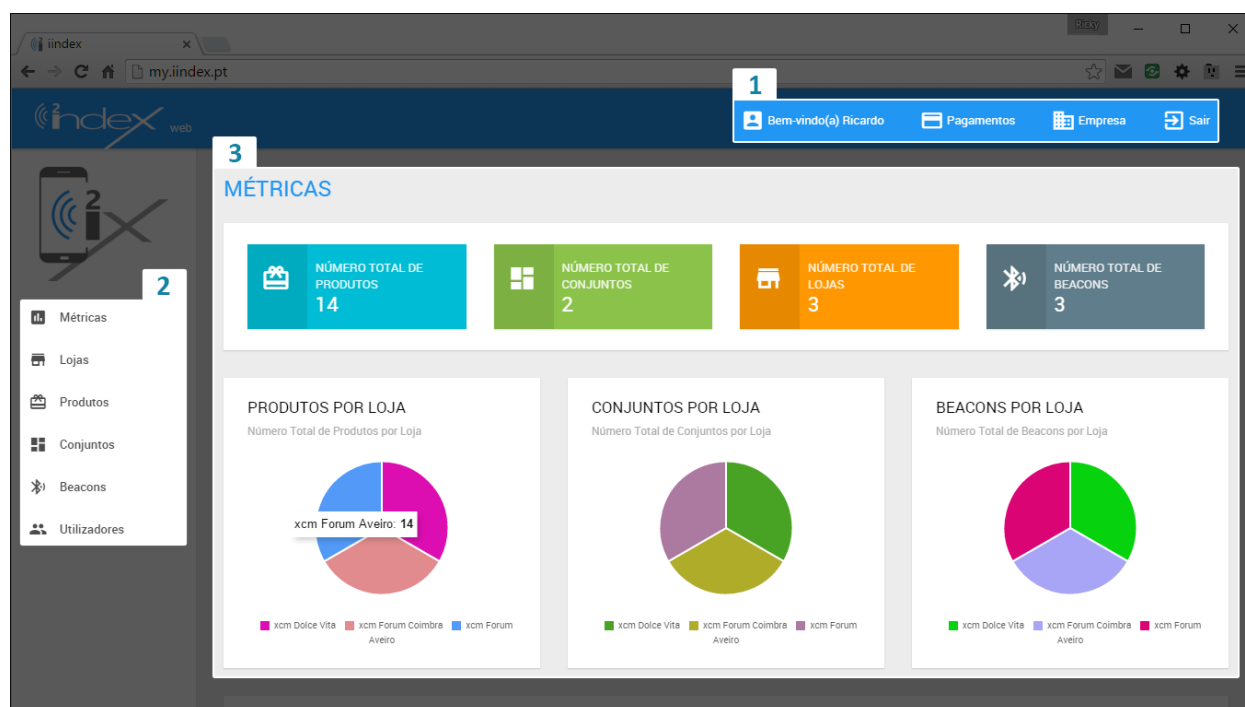


Figura 2 – Estrutura da Aplicação

3 Métricas

Ao entrar na aplicação, a primeira página que surge ao utilizador é a responsável pela representação de dados estatísticos.

Nesta secção da aplicação o utilizador poderá visualizar dados métricos relacionados com o seu negócio e a interação dos utilizadores com os seus produtos:

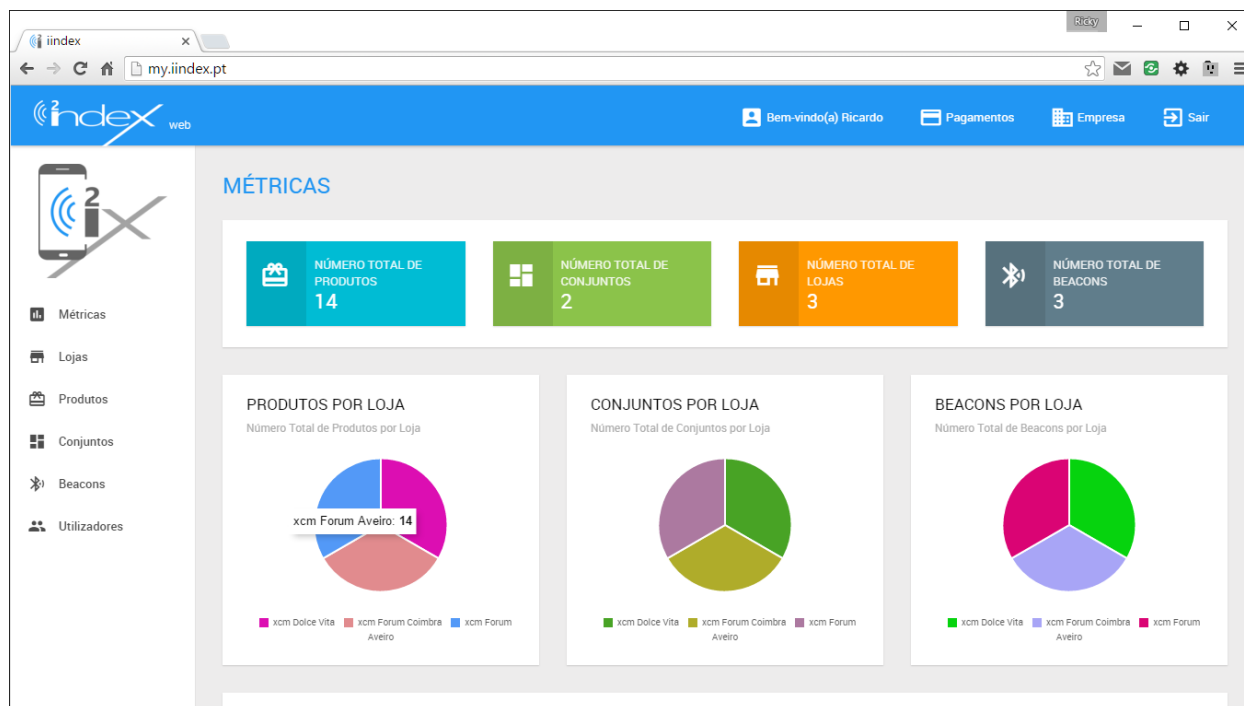


Figura 3 – Secção de Métricas

Os dados disponibilizados na secção de informação são:

- Número total de produtos inseridos;
- Número total de conjuntos criados;
- Número total de lojas registadas;
- Número total de Beacons inseridos;
- Número de produtos por loja;
- Número de conjuntos por loja;
- Número de Beacons por loja;
- Número de visualizações por produto;
- Número de visualizações por conjunto;
- Número de visitas por loja;

4 Dados do Utilizador

O utilizador poderá visualizar os seus dados pessoais, bem como alterá-los, acedendo à opção no menu superior com o seu nome:



Figura 4 – Opção de Acesso aos Dados de Utilizador

Após seleccionar a opção correspondente, uma janela com os dados do utilizador surgirá na página atual. Nesse formulário o utilizador poderá visualizar e atualizar todos os seus dados de registo e acesso à plataforma:

DADOS PESSOAIS
×

Nome
Ricardo Lopes

Morada
Rua do Carmo, Lt. 2 - 3.º Dto.

Código Postal	Localidade
3000-230	Santa Isabel

Cidade	Pais
Coimbra	Portugal

Telefone	Fax	Telemóvel
239000123		960123987

Email/Username
ricardo.lopes@blacklambds.net

Password	Confirmar Password
*****	*****

SAIR
GUARDAR

Figura 5 – Dados do Utilizador

5 Dados da Empresa

É igualmente possível ao utilizador visualizar e alterar os dados relacionados com a empresa. Basta seleccionar a opção correspondente no menu superior:



Figura 6 – Opção de Acesso aos Dados da Empresa

Após seleccionar a opção correspondente, uma janela com os dados da empresa surgirá na página atual. Nesse formulário o utilizador poderá visualizar e atualizar todos os dados da empresa:

EMPRESA
✕

Nome/Designação
xcm-Commerce, Lda.

NIF
501501501

Plano
Pro (49.9 Eur. p/mês)

Morada
Rua Pedro Nunes

Código Postal
3030-199

Localidade
Quinta da Nora

Cidade
Coimbra

País
Portugal

Phone
+351 239 001 100

Fax
+351 239 002 200

Mobile
+351 910 001 100

Email
geral@xcm.pt

Página Web
http://www.xcm.pt

Sectores de Negócio

- Alimentação e Bebidas
- Automóveis e Motociclos
- Bebés e Crianças
- Brinquedos e Videojogos
- Casa e Decoração
- Desporto e Fitness
- Electrodomésticos
- Escritório e Mobiliário
- Gadgets
- Imagem e Som
- Informática
- Lazer e Turismo
- Livros e Revistas
- Moda e Acessórios
- Música e Filmes
- Saúde e Beleza
- Telemóveis e Acessórios

SAIR
GUARDAR

Figura 7 – Dados da Empresa

6 Dados de Pagamento

A opção para aceder às informações de pagamento encontra-se no menu superior:



Figura 8 – Opção de Acesso aos Dados de Pagamento

A secção correspondente aos pagamentos permite, além de visualizar o histórico de transações, efetuar o pagamento relativo a uma subscrição. O histórico de pagamentos inclui um resumo de cada transação:

- Referência de Pagamento
- Plano
- Valor
- Periodicidade
- Data de Emissão
- Data da Transação
- Estado da Transação

Sempre que um pagamento não é liquidado, o acesso à plataforma é automaticamente bloqueado e a única página acessível será a dos pagamentos:

A data limite do último pagamento ultrapassou o tempo permitido. (Para voltar a usar a aplicação deverá liquidar o mesmo.)

LISTAGEM DE PAGAMENTOS
 Listagem do histórico dos pagamentos da empresa.

REFERÊNCIA	PLANO	VALOR	PERIODICIDADE	EMISSÃO	TRANSAÇÃO	ESTÁDO
P-2016-1-1313453841430	Pro	49,9 €	Mensal	13/01/2016 13:45:39		! PAGAR
P-2015-11-1319000053420	Pro	49,9 €	Mensal	13/11/2015 19:00:00	14/11/2015 18:41:16	✓
P-2015-11-1317015680800	Pro	49,9 €	Mensal	13/10/2015 17:02:07	13/10/2015 17:58:08	✓
P-2015-11-1316300140561	Pro	49,9 €	Mensal	13/09/2015 16:30:01	13/09/2015 16:45:01	✓

PLANO PRO
 Valor: 49,9 Eur/Mês

- > Número Total de Lojas: 3
- > Número Total de Beacons: 18
- > Limite de Produtos: 45
- > Limite de Conjuntos: 30
- > Interação com os Beacons através da aplicação iindex Mobile e APIs
- > Acesso a Métricas Gerais
- > Suporte Técnico: Via Email e Telefone

Copyright © 2016 iindex - Interactive Indoor Experience

Figura 9 – Dados de Pagamento

Para efetuar o pagamento de uma transação o utilizador deverá selecionar o botão “Pagar” que se encontra situado na linha correspondente à transação por liquidar.

Após selecionar o botão de pagamento surgirá uma janela com os dados de pagamento e uma opção para escolher o método preferencial. Para finalizar o processo, o utilizador deverá selecionar o botão “Efetuar Pagamento” para iniciar a transação. O utilizador será redirecionado para uma página para efetuar o pagamento, correspondente ao método escolhido.

EFFECTUAR PAGAMENTO: P-2016-1-1313453841430
✕

DADOS DE PAGAMENTO

Plano	Valor	Periodicidade	Emissão
Pro	49.9 Eur.	Mensal	13/01/2016 13:45:39

Método de Pagamento

Pagamento via PayPal

DADOS DE FACTURAÇÃO

Nome/Designação		NIF
xcm-Commerce, Lda.		501501501
Morada		
Rua Pedro Nunes		
Código Postal	Localidade	Cidade
3030-199	Quinta da Nora	Coimbra

CANCELAR
EFFECTUAR PAGAMENTO

Figura 10 - Opções de Pagamento

Quando o pagamento for efetuado, a aplicação deixa de estar bloqueada e todas as funcionalidades voltam a estar acessíveis ao utilizador:

Figura 11 - Histórico de Pagamentos

7 Gestão de Lojas

Para aceder à secção correspondente às tarefas relacionadas com a gestão das lojas, o utilizador deverá aceder à opção “Lojas” no menu lateral:

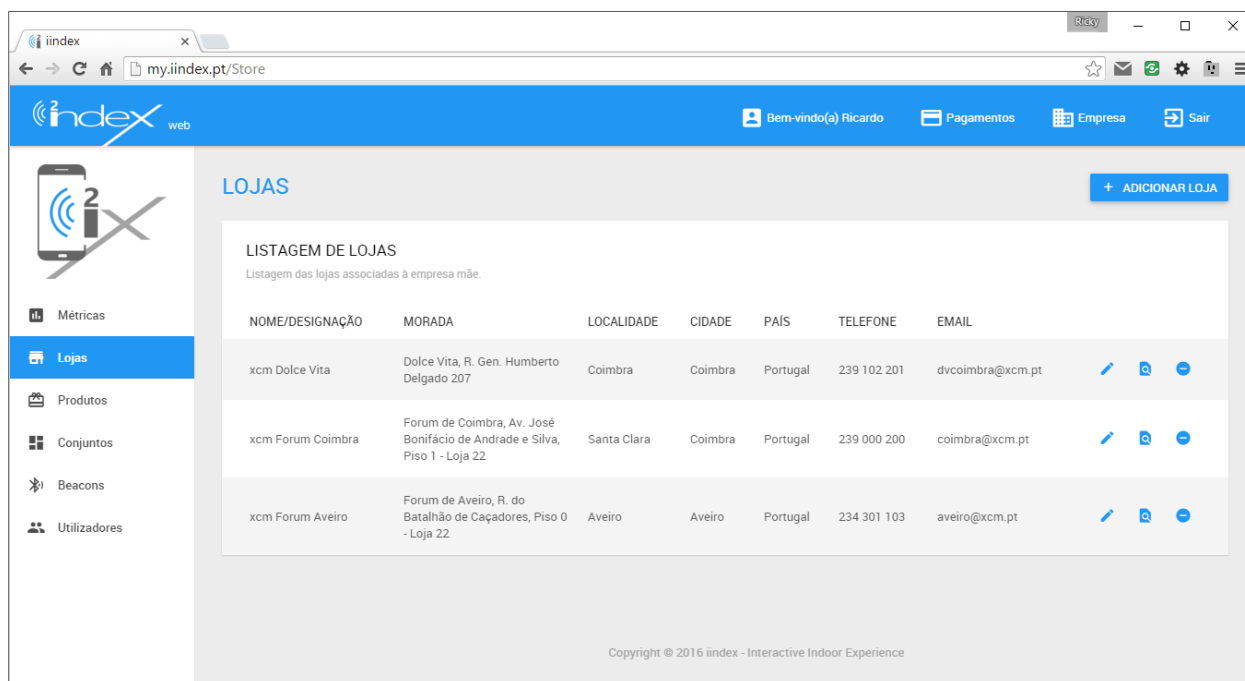


Figura 12 – Secção Gestão de Lojas

Na secção de informação aparece uma listagem com o resumo de todas as lojas inscritas no sistema. Nas linhas correspondentes a cada registo, existem três opções que permitem efetuar tarefas como editar, visualizar e eliminar um determinado registo:

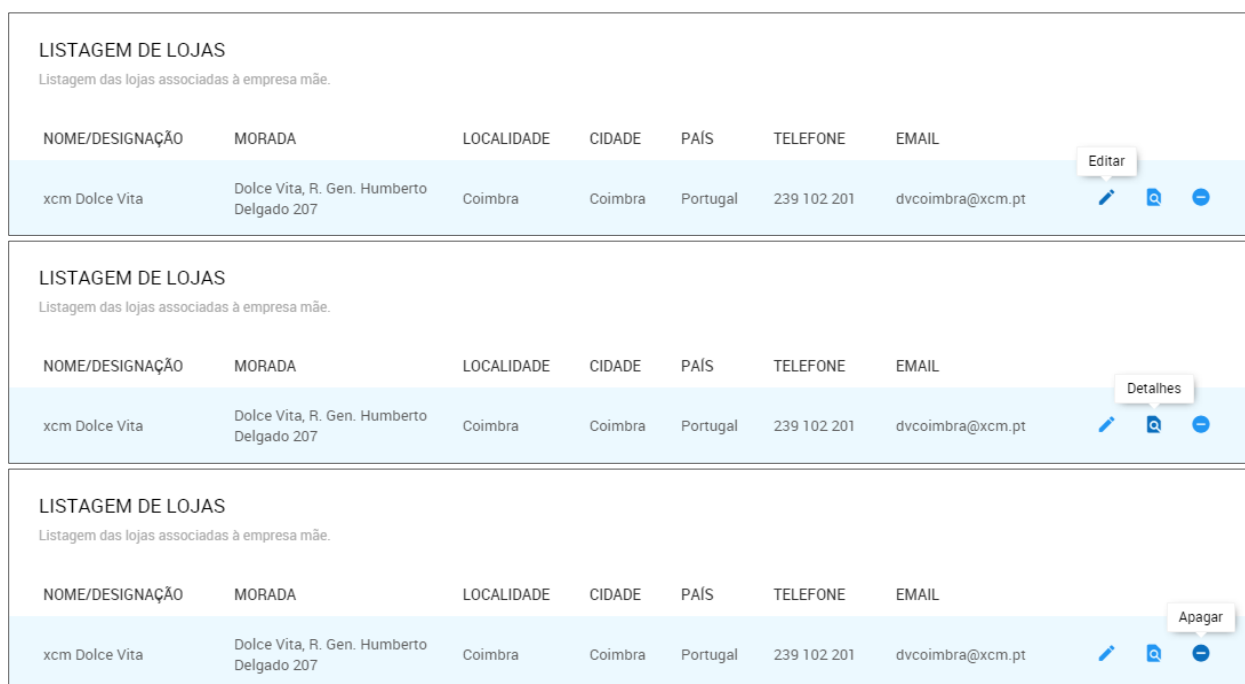


Figura 13 - Opções de Edição, Visualização e Eliminação de Lojas

7.1 Adicionar Loja

Para adicionar uma nova loja na plataforma, o utilizador devera selecionar a opção “Adicionar Loja” situada no canto superior direito da secção.

Figura 14 – Formulário de Adição de uma Loja

O formulário que surge ao utilizador tem um conjunto de campos obrigatórios para que o registo da loja seja efetuado no sistema. Esses campos este são:

- Nome/Designação
- NIF
- Morada
- Código Postal
- Localidade
- Cidade
- País
- Telefone

Sempre que um campo obrigatório não seja preenchido, além deste ficar realçado a vermelho, uma nota informativa é mostrada ao utilizador.

Para guardar os dados introduzidos e terminar o registo da loja, o utilizador deverá selecionar o botão “Adicionar”.

7.2 Editar e Visualizar Loja

Ao selecionar a opção “Editar” ou “Detalhes”, surge um formulário ao utilizador igual ao anteriormente apresentado, com a diferença de este se encontrar preenchido:

LOJA [X]

Nome/Designação
 xcm Dolce Vita

NIF
 502502502

Morada
 Dolce Vita, R. Gen. Humberto Delgado 207

Código Postal **Localidade**
 3030-327 Coimbra

Cidade **País**
 Coimbra Portugal

Telefone **Fax** **Telemóvel**
 239 102 201

Email **Página Web**
 dvcoimbra@xcm.pt http://www.xcm.pt/dvcoimbra

Horário
 Segunda a Domingo das 10h às 23h

Sectores de Negócio

- Alimentação e Bebidas
- Automóveis e Motociclos
- Bebés e Crianças
- Brinquedos e Videojogos
- Casa e Decoração
- Desporto e Fitness
- Electrodomésticos
- Escritório e Mobiliário
- Gadgets
- Imagem e Som
- Informática
- Lazer e Turismo
- Livros e Revistas
- Moda e Acessórios
- Música e Filmes
- Saúde e Beleza
- Telemóveis e Acessórios

CANCELAR ADICIONAR

Figura 15 – Formulário de Edição e Visualização de uma Loja

Se a opção “Detalhes” for selecionada, os dados apresentados são apenas para consulta.

No caso da opção “Editar”, o formulário permite que hajam alterações aos dados. Para confirmar as alterações efetuadas à loja, o utilizador deve selecionar o botão “Adicionar” para o efeito.

7.3 Apagar Loja

Para remover uma loja do sistema, o utilizador deverá seleccionar a opção “Apagar” no registo correspondente. Ao seleccionar essa opção um formulário surge ao utilizador para que este confirme a eliminação da loja:

DESEJA ELIMINAR A SEGUINTE LOJA?
✕

Nome/Designação
[xcm Dolce Vita](#)

NIF
[502502502](#)

Morada
[Dolce Vita, R. Gen. Humberto Delgado 207](#)

Código Postal	Localidade
3030-327	Coimbra

Cidade	Pais
Coimbra	Portugal

Telefone	Fax	Telemóvel
239 102 201		

Email	Página Web
dvcoimbra@xcm.pt	http://www.xcm.pt/dvcoimbra

Horário
[Segunda a Domingo das 10h às 23h](#)

Sectores de Negócio

- Alimentação e Bebidas
- Automóveis e Motociclos
- Bebés e Crianças
- Brinquedos e Videojogos
- Casa e Decoração
- Desporto e Fitness
- Electrodomésticos
- Escritório e Mobiliário
- Gadgets
- Imagem e Som
- Informática
- Lazer e Turismo
- Livros e Revistas
- Moda e Acessórios
- Música e Filmes
- Saúde e Beleza
- Telemóveis e Acessórios

CANCELAR
REMOVER

Figura 16 – Formulário de Eliminação de um Loja

Para confirmar remoção da loja, o utilizador deve seleccionar o botão “Remove”. Depois de eliminada, uma loja não pode ser recuperada.

8 Gestão de Produtos

Para aceder à secção correspondente às tarefas relacionadas com a gestão dos produtos, o utilizador deverá aceder à opção “Produtos” no menu lateral:

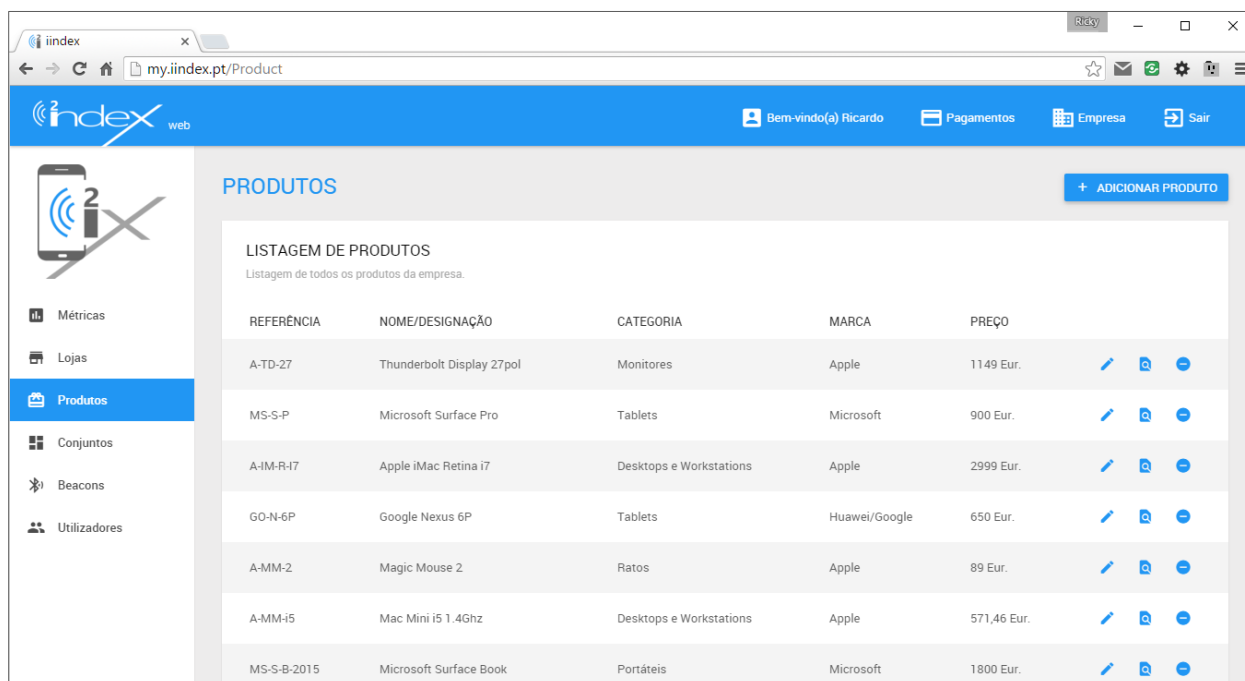


Figura 17 – Secção Gestão de Produtos

Nas linhas correspondentes a cada registo, existem três opções que permitem efetuar tarefas como editar, visualizar e eliminar um determinado registo:



Figura 18 - Opções de Edição, Visualização e Eliminação de Produtos

8.1 Adicionar Produto

Para adicionar um produto na plataforma, o utilizador devera seleccionar a opção “Adicionar Produto” situada no canto superior direito da secção.

O formulário que surge ao utilizador tem um conjunto de campos obrigatórios para que o registo do produto seja efetuado no sistema. Esses campos este são:

- Nome/Designação
- Referência
- Marca
- Categoria
- Subcategoria
- Família

Sempre que um campo obrigatório não seja preenchido, além deste ficar realçado a vermelho, uma nota informativa é mostrada ao utilizador.

Devido à enorme variedade de informação que um produto pode ter, o formulário permite acrescentar dados genéricos. Estes dados são introduzido na secção das especificações (parte final do formulário).

O utilizador poderá igualmente adicionar múltiplas imagens ao produto. O formulário permite o uso formatos como:

- .JPEG/JPG
- .PNG
- .GIF

O campo correspondente aos vídeos apenas permite guardar os endereços dos mesmos, por exemplo Youtube ou Vimeo.

Para guardar os dados introduzidos e terminar o registo do produto, o utilizador deverá seleccionar o botão “Adicionar”.

Figura 19 – Formulário de Adição de um Produto

8.2 Editar e Visualizar Produto

Ao seleccionar a opção “Editar” ou “Detalhes”, surge um formulário preenchido com os dados do produto:

EDITAR PRODUTO: THUNDERBOLT DISPLAY 27POL

Nome/Designação
Thunderbolt Display 27pol

Referência **Preço (Eur.)**
A-TD-27 1149

Descrição
Apresentamos o primeiro monitor Thunderbolt do mundo. Ligue o seu Mac com Thunderbolt ao Thunderbolt Display para uma experiência de visualização panorâmica inigualável. Este enorme ecrã panorâmico e brilhante de 27 polegadas tem uma proporção de 16:9 cinematográfica e uma fantástica resolução 2560x1440.

Marca
Apple

Página Web
<http://www.apple.com/pt/shop/product/MC914/monitor-apple-thunderbolt-display-de-27-pol>

Imagens

ESCOLHER IMAGEM... +

[l4xafiat.nmv161120150249048238.jpg](#) X
[xfude0zw.hin161120150249048839.jpg](#) X
[hzs2bel.etl161120150249049369.jpg](#) X
[tds45ajw.m0s161120150249049399.jpg](#) X

Videos +

LOJAS

Seleccionar todas as Lojas
 xcm Dolce Vita (Coimbra)
 xcm Forum Coimbra (Coimbra)
 xcm Forum Aveiro (Aveiro)

CATEGORIA

Categoria **Sub-Categoria**
 Informática Periféricos

Família
Monitores

ESPECIFICAÇÕES

Adicionar Variável +

Alimentação X
Alimentação: 100 V a 240 V CA 50-60 Hz

Câmara e Microfone X
Câmara FaceTime HD com microfone

Colunas X
2.1

Compatibilidade com VESA X
Compatível com o Kit adaptador de montagem VESA (vendido separadamente)

Conteúdo da Caixa X
Monitor Thunderbolt Display, Cabo de alimentação CA, Conversor MagSafe para MagSafe 2 e

Luminosidade da Lâmpada X
375 cd/m2

Peso X
10.8 kg

Requisitos do Sistema X
OS X v10.6.8 ou posterior e Computador Mac com Thunderbolt

Resolução X
2560x1440 pixels

Resolução das Cores X
16,7 milhões

Tamanho X
Altura: 49,1 cm Largura: 65 cm Profundidade: 20,7 cm com suporte

Tamanho de Ecrã X
27 polegadas (diagonal viewable) e Proporção: 16:9

Tempo de Resposta X
12 ms

Tipo de Ecrã X
LCD de matriz activa TFT

CANCELAR GUARDAR

Figura 20 – Formulário de Edição e Visualização de um Produto

Se a opção “Detalhes” for seleccionada, os dados apresentados são apenas para consulta.

No caso da opção “Editar”, o formulário permite que hajam alterações aos dados. O utilizador pode também remover variáveis genéricas, imagens e vídeos recorrendo aos botões identificados com um “X”. Para confirmar as alterações efetuadas ao produto, o utilizador deve seleccionar o botão “Guardar” para o efeito.

8.3 Apagar Produto

Para remover um produto do sistema, o utilizador deverá selecionar a opção “Apagar” no registo correspondente. Ao selecionar essa opção um formulário surge ao utilizador para que este confirme a eliminação do produto:

DESEJA ELIMINAR O SEGUINTE PRODUTO?
×

Nome/Designação
[Office 2016 Home & Student](#)

Referência	Preço (Eur.)
MS-O-2016	149

Descrição
[O novo Office.](#)
 Nunca foi tão fácil trabalhar em equipa. De casa à empresa, do ambiente de trabalho à Web, sem esquecer os dispositivos, o Office fornece as ferramentas de que necessita para se manter produtivo. O Office mantém-no produtivo.

Marca
[Microsoft](#)

Página Web
<https://products.office.com/pt-pt/home>

Imagens
[cjszk0h.h5o111120151444118320.jpg](#)
[j1jakhfb.yju111120151444118350.jpg](#)

Videos
<https://youtu.be/yrfCuhB3wFY>

LOJAS

- [xcm Dolce Vita \(Coimbra\)](#)
- [xcm Forum Coimbra \(Coimbra\)](#)
- [xcm Forum Aveiro \(Aveiro\)](#)

CATEGORIA

Categoria	Sub-Categoria
Informática ▲	Software ▲

Familia
[Produtividade](#) ▲

ESPECIFICAÇÕES

Aplicações
[Word, Excel, PowerPoint e OneNote](#)

Restrições
[Apenas 1 PC](#)

Sistema Operativo
[Microsoft Windows 7, 8, 8.1 e 10](#)

CANCELAR
REMOVER

Para confirmar remoção do produto, o utilizador deve selecionar o botão “Remover”.

Depois de eliminado, um produto não pode ser recuperado.

Figura 21 - Formulário de Eliminação de um Produto

9 Gestão de Conjuntos

Para aceder à secção correspondente às tarefas relacionadas com a gestão de conjuntos, o utilizador deverá aceder à opção “Conjuntos” no menu lateral:

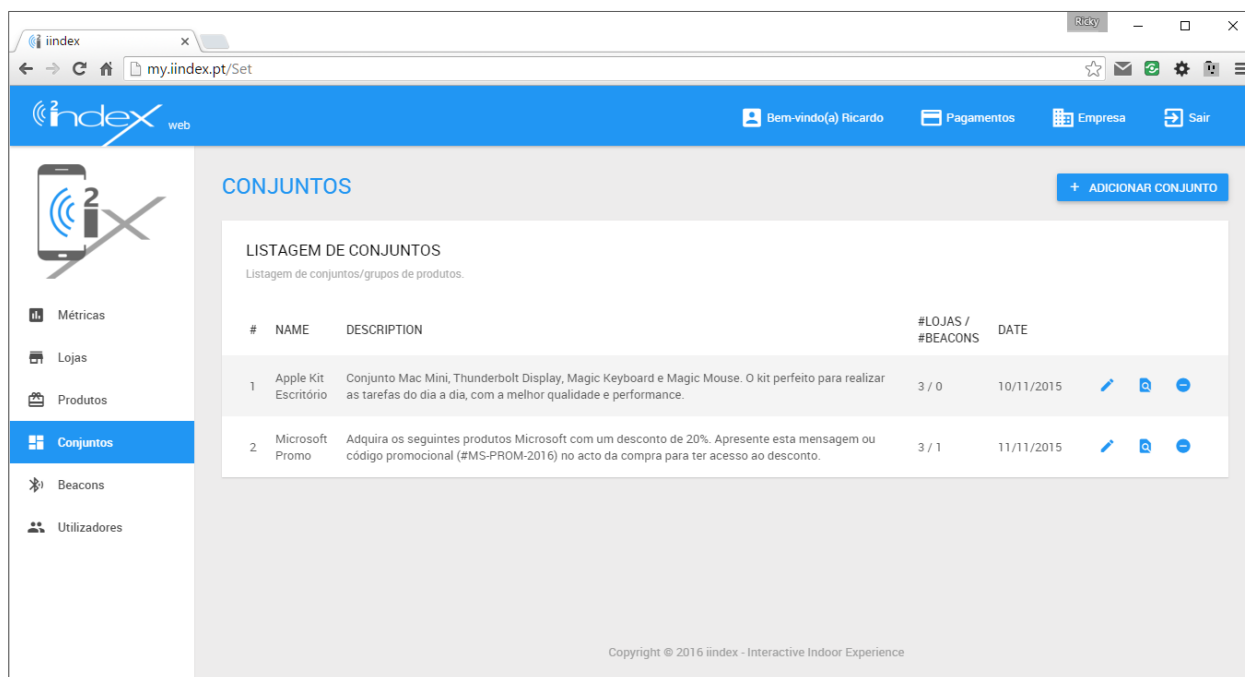


Figura 22 – Secção Gestão de Conjuntos

Na secção de informação aparece uma listagem com o resumo de todos os conjuntos inscritos no sistema. Nas linhas correspondentes a cada registo, existem três opções que permitem efetuar tarefas como editar, visualizar e eliminar um determinado registo:

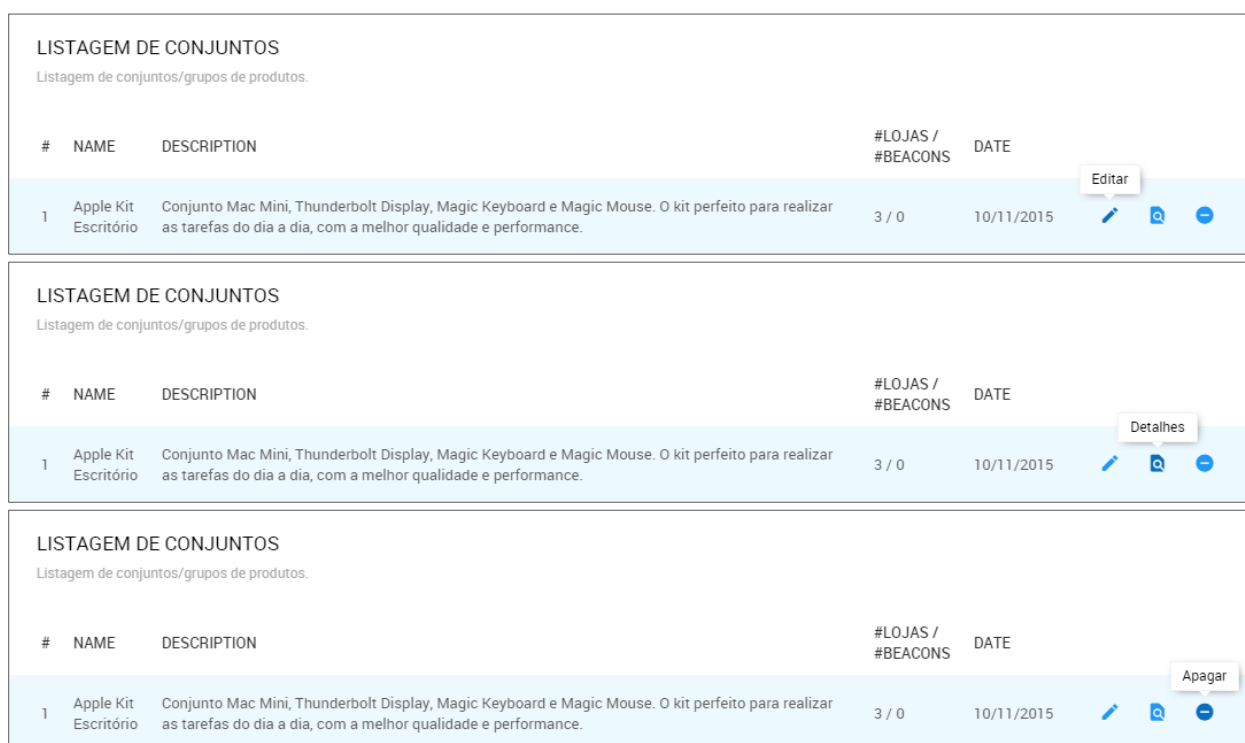


Figura 23 - Opções de Edição, Visualização e Eliminação de Conjuntos

9.1 Adicionar Conjunto

Para adicionar um conjunto na plataforma, o utilizador devera seleccionar a opção “Adicionar Conjunto” situada no canto superior direito da secção.

Figura 24 – Formulário de Adição de um Conjunto

O formulário que surge ao utilizador tem alguns campos obrigatórios para que o registo do conjunto seja efetuado no sistema. Esses campos este são:

- Nome/Designação
- Produtos

Sempre que um campo obrigatório não seja preenchido, além deste ficar realçado a vermelho, uma nota informativa é mostrada ao utilizador.

O objetivo deste formulário é criar um grupo ou montra de produtos. Desta forma é possível um utilizador introduzir um número ilimitado de produtos neste conjunto.

Para simplificar a introdução dos produtos pretendidos, sempre que o utilizador começar a escrever a referência, aparece uma pequena lista com os produtos cuja referência seja semelhante para que este não se engane na seleção.

Para guardar os dados introduzidos e terminar o registo do conjunto, o utilizador deverá seleccionar o botão “Adicionar”.

9.2 Editar Conjuntos

Ao seleccionar a opção “Editar” surge um formulário ao utilizador igual ao anteriormente apresentado, com a diferença de este se encontrar preenchido:

EDITAR CONJUNTO: MICROSOFT PROMO

Nome/Designação
 Microsoft Promo

Descrição
 Adquirir os seguintes produtos Microsoft com um desconto de 20%. Apresente esta mensagem ou código promocional (#MS-PROM-2016) no acto da compra para ter acesso ao desconto.

Imagens

ESCOLHER IMAGEM... +

qfxlprhc.hk4111120151500349665.jpg x

Videos +

LOJAS

Seleccionar todas as Lojas

xcm Dolce Vita (Coimbra)

xcm Forum Coimbra (Coimbra)

xcm Forum Aveiro (Aveiro)

PRODUTOS

Referência do Produto +

#	Referência	Produto	
1	MS-S-P	Microsoft Surface Pro	x
2	MS-S-B-2015	Microsoft Surface Book	x
3	MS-O-2016	Office 2016 Home & Student	x

CANCELAR GUARDAR

Figura 25 – Formulário de Edição de um Conjunto

O presente formulário permite que o utilizador modifique, se necessário. Pode também remover produtos, imagens e vídeos recorrendo aos botões identificados com um “X”.

Para confirmar as alterações efetuadas ao conjunto, o utilizador deve seleccionar o botão “Guardar” para o efeito.

9.3 Visualizar Conjunto

Ao seleccionar a opção “Detalhes” de um conjunto em particular, surge um formulário preenchido com os dados do mesmo:

CONJUNTO: MICROSOFT PROMO

Nome/Designação
 Microsoft Promo

Descrição
 Adquira os seguintes produtos Microsoft com um desconto de 20%. Apresente esta mensagem ou código promocional (#MS-PROM-2016) no acto da compra para ter acesso ao desconto.

Imagens
 qfxlprhc.hk4111120151500349665.jpg

Vídeos

LOJAS

Conjunto disponível em todas as Lojas

xcm Dolce Vita (Coimbra)

xcm Forum Coimbra (Coimbra)

xcm Forum Aveiro (Aveiro)

PRODUTOS

#	Referência	Produto
1	MS-S-P	Microsoft Surface Pro
2	MS-S-B-2015	Microsoft Surface Book
3	MS-O-2016	Office 2016 Home & Student

BEACONS ASSOCIADOS A CONJUNTO

#	Loja	Beacon
1	xcm Dolce Vita	Sim
2	xcm Forum Coimbra	Não
3	xcm Forum Aveiro	Não

SAIR

Figura 26 - Formulário Detalhes de um Conjunto

Este formulário permite visualizar todos os dados de um determinado conjunto.

Além dos dados gerais e os produtos inseridos, é possível ver quais os beacons que estão associados ao conjunto. Se houver beacons associados é possível aceder às suas propriedades seleccionando o ícone com a imagem de uma lupa na listagem ao fundo do formulário:

CONJUNTO: MICROSOFT PROMO

BEACON ASSOCIADO AO CONJUNTO

Referência
 B-M-TESTE

Endereço MAC
 E8-01-EC-C5-4EFF

UUID
 b9407f30-f5f8-466e-aff9-25556b57fe6d

Major
 20223

Minor
 60613

Nome/Designação
 Mint

Descrição
 Beacon de teste cor mint.

Loja
 xcm Dolce Vita

VOLTAR SAIR

Figura 27 - Formulário Detalhes de Beacons de um Conjunto

9.4 Apagar Conjunto

Para remover um conjunto do sistema, o utilizador deverá seleccionar a opção “Apagar” no registo correspondente. Ao seleccionar essa opção um formulário surge ao utilizador para que este confirme a eliminação do conjunto:

DESEJA ELIMINAR O SEGUINTE CONJUNTO?
×

Nome/Designação
[Microsoft Promo](#)

Descrição
 Adquira os seguintes produtos Microsoft com um desconto de 20%. Apresente esta mensagem ou código promocional (#MS-PROM-2016) no acto da compra para ter acesso ao desconto.

Imagens
[qfxlprhc.hk4111120151500349665.jpg](#)

Videos

LOJAS

Conjunto disponível em todas as Lojas

xcm Dolce Vita (Coimbra)

xcm Forum Coimbra (Coimbra)

xcm Forum Aveiro (Aveiro)

PRODUTOS

#	Referência	Produto
1	MS-S-P	Microsoft Surface Pro
2	MS-S-B-2015	Microsoft Surface Book
3	MS-O-2016	Office 2016 Home & Student

BEACONS ASSOCIADOS A CONJUNTO

#	Loja	Beacon
1	xcm Dolce Vita	Sim Q
2	xcm Forum Coimbra	Sim Q
3	xcm Forum Aveiro	Sim Q

CANCELAR REMOVER

Figura 28 - Formulário de Eliminação de um Conjunto

Para confirmar remoção do conjunto, o utilizador deve seleccionar o botão “Remover”. Depois de eliminado, um conjunto não pode ser recuperado.

10 Gestão de Beacons

Para aceder à secção correspondente às tarefas relacionadas com a gestão de beacons, o utilizador deverá aceder à opção “Beacons” no menu lateral:

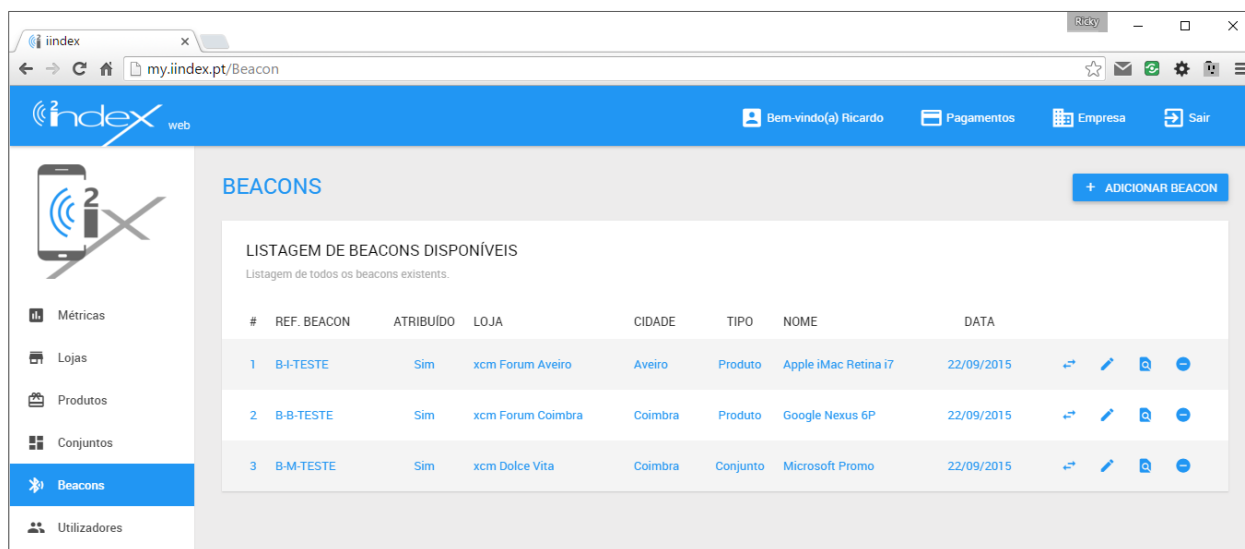


Figura 29 – Secção Gestão de Beacons

Na secção de informação aparece uma listagem com o resumo de todos os beacons inscritos no sistema. Nas linhas correspondentes a cada registo, existem opções para atribuir, editar, visualizar e remover um determinado registo:

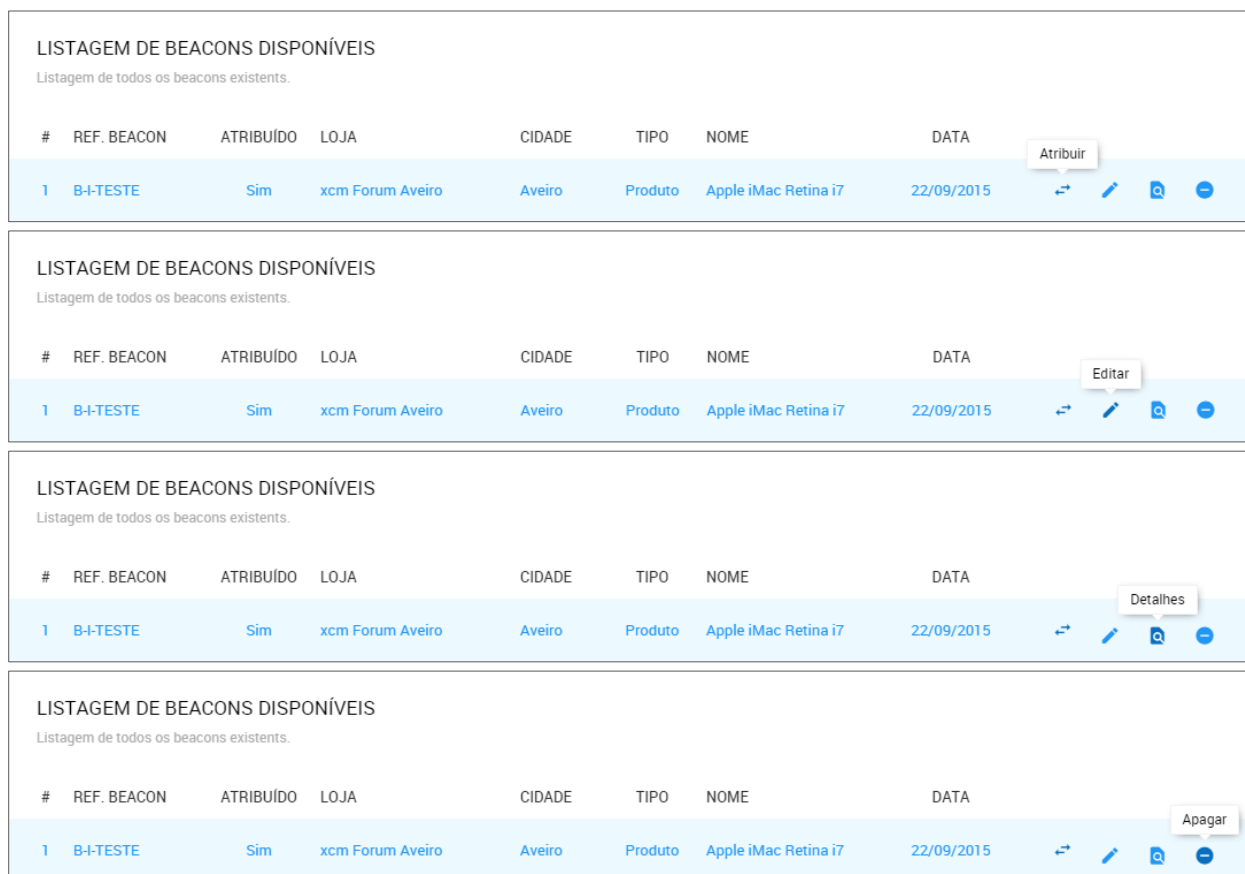


Figura 30 - Opções de Atribuição, Edição, Visualização e Eliminação de Beacons

10.1 Adicionar Beacon

Para adicionar um beacon na plataforma, o utilizador devera seleccionar a opção “Adicionar Beacon” situada no canto superior direito da secção.

Figura 31 - Formulário Adição de um Beacons

O formulário que surge ao utilizador tem um conjunto de campos obrigatórios para que o registo da loja seja efetuado no sistema. Esses campos este são:

- Referência
- UUID
- Major
- Minor

Sempre que um campo obrigatório não seja preenchido, além deste ficar realçado a vermelho, uma nota informativa é mostrada ao utilizador.

Caso o utilizador desejar poderá escolher qual a loja a que o beacon seja associado. Apesar não ser obrigatório, escolher uma loja para um beacon permite que este seja associado no futuro a um produto ou conjunto.

Para adicionar o dispositivo e terminar o registo do beacon, o utilizador deverá seleccionar o botão “Adicionar”.

10.2 Atribuir Beacons

Ao selecionar a opção “Atribuir” surge um formulário ao utilizador com o objetivo de associar um beacon a um produto ou conjunto de produtos:

Figura 32 – Formulário de Atribuição de um Beacon

Para atribuir o beacon selecionado, o utilizador deverá selecionar obrigatoriamente o tipo de atribuição, pretendida:

- Produto
- Conjunto

Depois de escolher o tipo de atribuição é necessário selecionar o produto ou conjunto a que se pretende fazer a atribuição do dispositivo.

Para confirmar atribuição, o utilizador deve selecionar o botão “Atribuir”. Depois de concluída a atribuição, o registo correspondente ao beacon atribuído ficará listado em azul na secção de informação.

10.3 Editar Beacons

Ao seleccionar a opção “Editar” surge um formulário ao utilizador igual ao da adição de beacons, com a diferença de este se encontrar preenchido:

Referência	Endereço MAC		
B-I-TESTE	DC:C3:65:7B:FC:67		
UUID	Major	Minor	
b9407f30-f5f8-466e-aff9-25556b57fe6d	64615	25979	
Nome/Designação			
Ice			
Descrição			
Beacon de teste de cor ice.			
Loja			
xcm Forum Aveiro			

Figura 33 – Formulário de Edição de um Beacon

Para confirmar as alterações efetuadas ao conjunto, o utilizador deve seleccionar o botão “Guardar” para o efeito.

10.4 Visualizar Beacon

Ao seleccionar a opção “Detalhes” de um beacon em particular, surge um formulário preenchido com os dados do mesmo:

Referência	Endereço MAC
B-I-TESTE	DC.C3:65:7B:FC:67

UUID	Major	Minor
b9407f30-f5f8-466e-aff9-25556b57fe6d	64615	25979

Nome/Designação
Ice

Descrição
Beacon de teste de cor ice.

Loja
xcm Forum Aveiro

Figura 34 - Formulário Detalhes de um Beacon

Este formulário permite visualizar todos os dados de um determinado beacon.

Além dos dados gerais do dispositivo, é possível ver qual o produto ou conjunto que está associado ao beacon. Se o dispositivo estiver atribuído, a opção “Detalhes do Produto Associado” estará visível no fundo do formulário e permitirá ao utilizador ver os detalhes do produto/conjunto associado.

ATRIBUIÇÃO

Nome/Designação
Apple iMac Retina i7

Referência	Preço (Eur.)
A-IM-R-I7	2999

Descrição
Retina. Com uma resolução colossal e gigagigante. A ideia ao criar o iMac foi sempre a mesma: ter a melhor forma de usar um computador de secretária. O melhor monitor, processador, gráficos e armazenamento. Tudo isto numa estrutura incrivelmente fina e integrada.

Marca
Apple

Página Web

Imagens
hzdqjhay.k2g031120151157334600.jpg
2w0crkpq.zzh031120151157335145.jpg
uzmkljen.1ym031120151157335465.jpg
nzajgnjh.om2031120151157335791.jpg

Vídeos
<https://youtu.be/4e87cDeUX5c>

LOJAS

- ✓ xcm Dolce Vita (Coimbra)
- ✓ xcm Forum Coimbra (Coimbra)
- ✓ xcm Forum Aveiro (Aveiro)

CATEGORIA

Categoria	Sub-Categoria
Informática	Computadores

Familia
Desktops e Workstations

ESPECIFICAÇÕES

Armazenamento
Disco rígido de 1 TB (7200 rpm)

Câmara e Áudio
Câmara FaceTime HD; Altifalantes estéreo e dois microfones

Ecrã
Retina 5K de 27 Polegadas

Figura 35 - Formulário Detalhes do Produto Associado ao Beacon

10.5 Apagar Beacon

Para remover um beacon do sistema, o utilizador deverá seleccionar a opção “Apagar” no registo correspondente. Ao seleccionar essa opção um formulário surge ao utilizador para que este confirme a eliminação do dispositivo:

DESEJA ELIMINAR O SEGUINTE BEACON? ×

Referência	Endereço MAC		
B-I-TESTE	DC:C3:65:7B:FC:67		
UUID	Major	Minor	
b9407f30-f5f8-466e-aff9-25556b57fe6d	64615	25979	
Nome/Designação	Ice		
Descrição	Beacon de teste de cor ice.		
Loja	xcm Forum Aveiro		

CANCELAR REMOVER

Figura 36 - Formulário de Eliminação de Beacon

Para confirmar remoção do beacon, o utilizador deve seleccionar o botão “Remove”. Depois de eliminado, o beacon e suas atribuições não podem ser recuperadas.