

EMPATÍA TERRITORIAL

Rehabilitación de una Pescadería para los Adultos Mayores de Espinho



ANEXOS

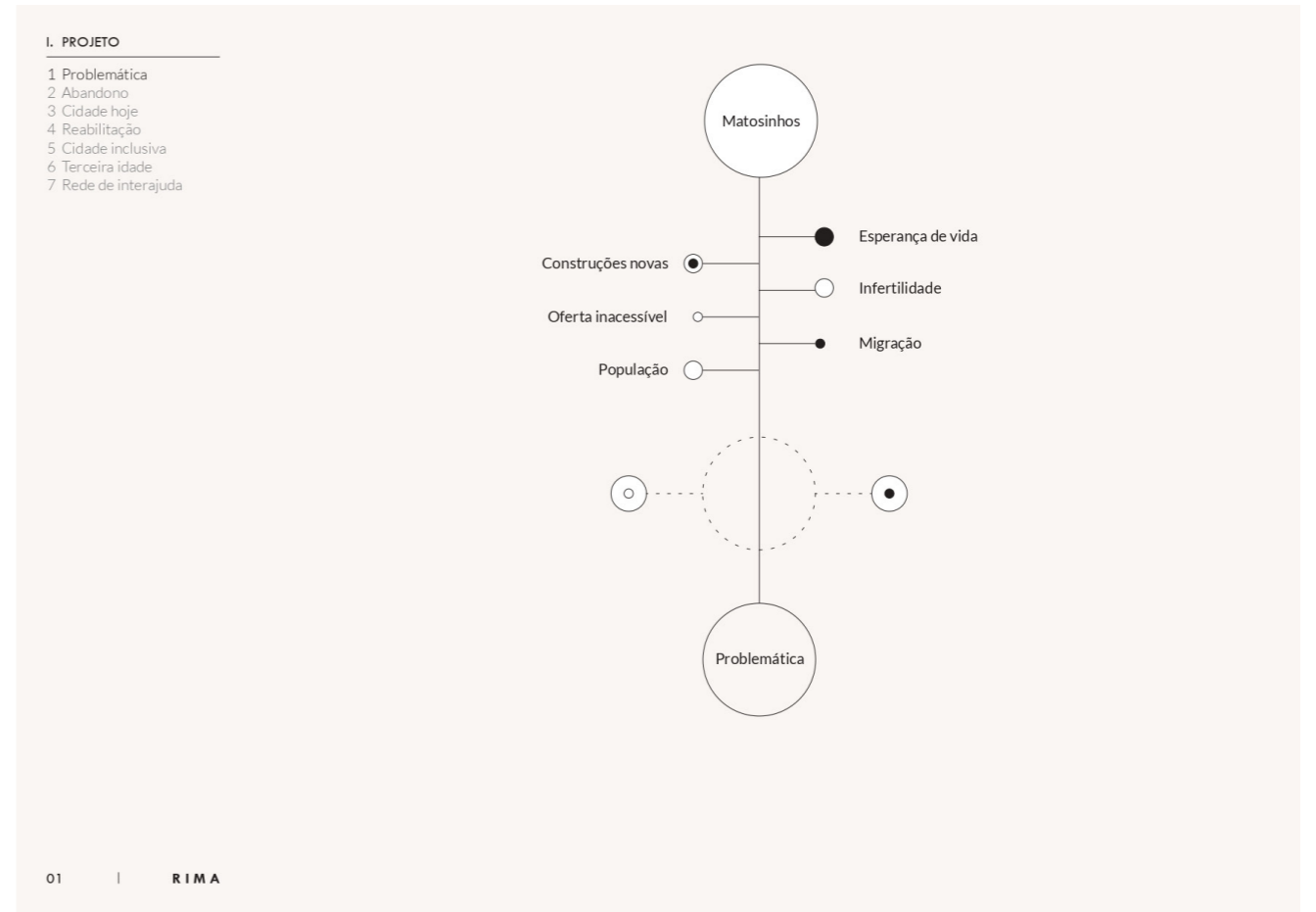
- A.** CANDIDATURA
- B.** DATOS DEMOGRÁFICOS
- C.** FOTOGRAFÍAS DE PREEXISTENCIA
- D.** FOTOGRAFÍAS MAQUETAS DE ESTUDIO
- E.** FOTOGRAFÍAS MAQUETA FINAL
- F.** RENDERS DE PRUEBA
- G.** LUMINARIAS Y OTROS ACCESORIOS
- H.** PLANIMETRÍA GENERAL ESC:1/50

A. CANDIDATURA

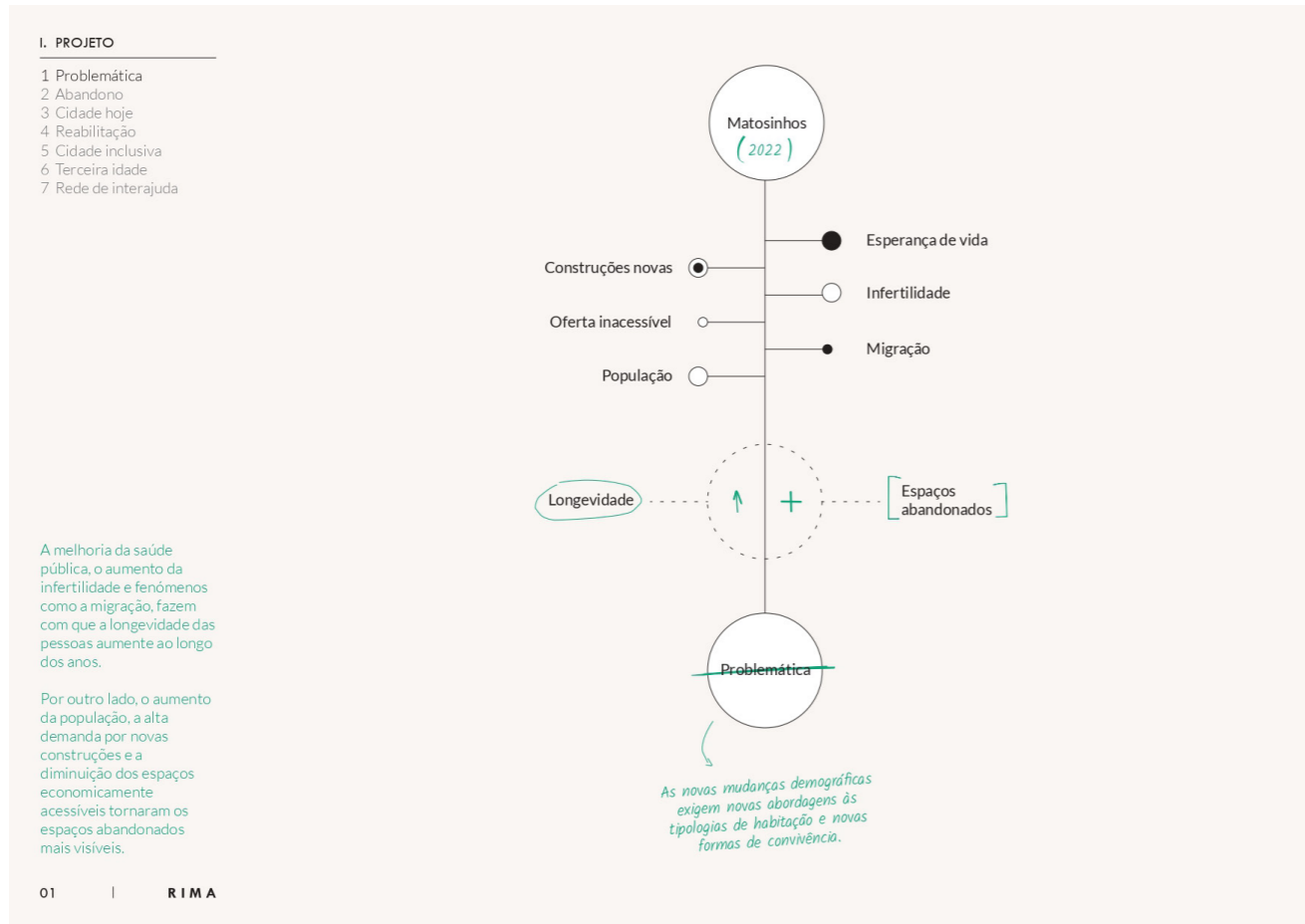
1.



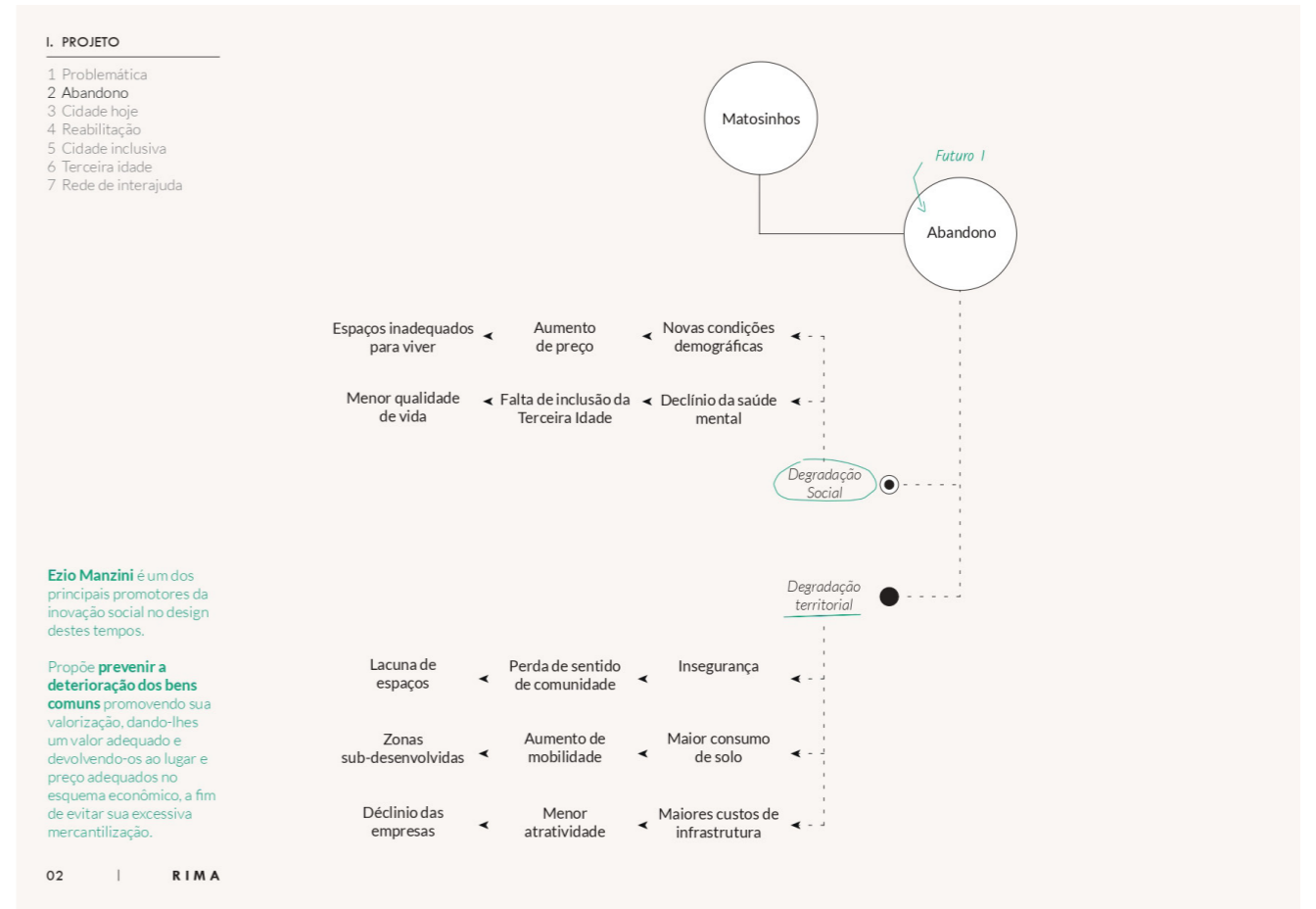
2.



3.



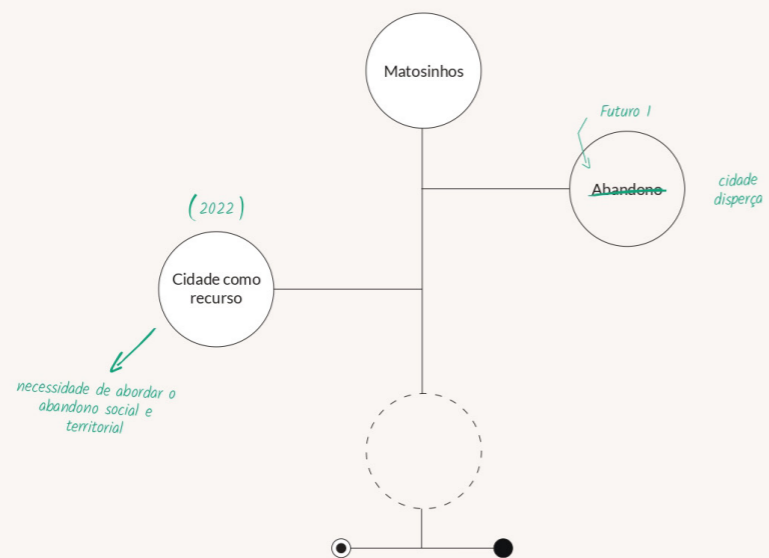
4.



5.

I. PROJETO

- 1 Problemática
- 2 Abandono
- 3 Cidade hoje
- 4 Reabilitação
- 5 Cidade inclusiva
- 6 Terceira idade
- 7 Rede de interajuda

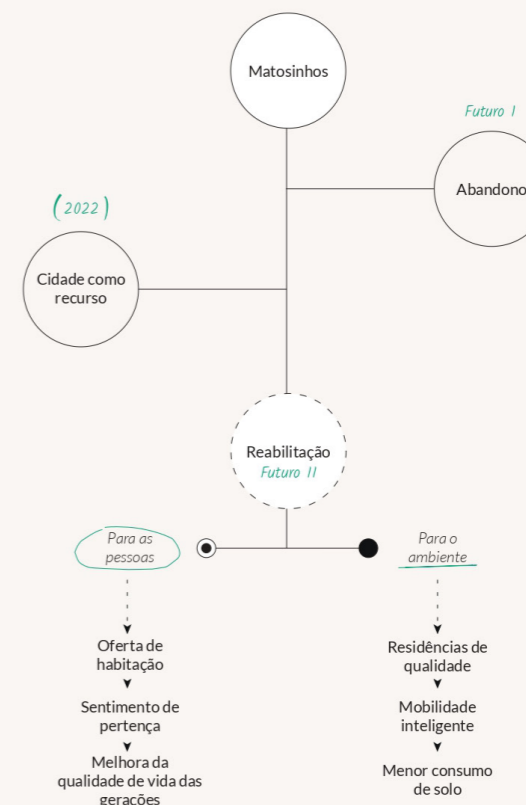


De acordo com Manzini, deve-se procurar a austeridade no uso de materiais e a preferência por aqueles com alto potencial regenerativo.

6.

I. PROJETO

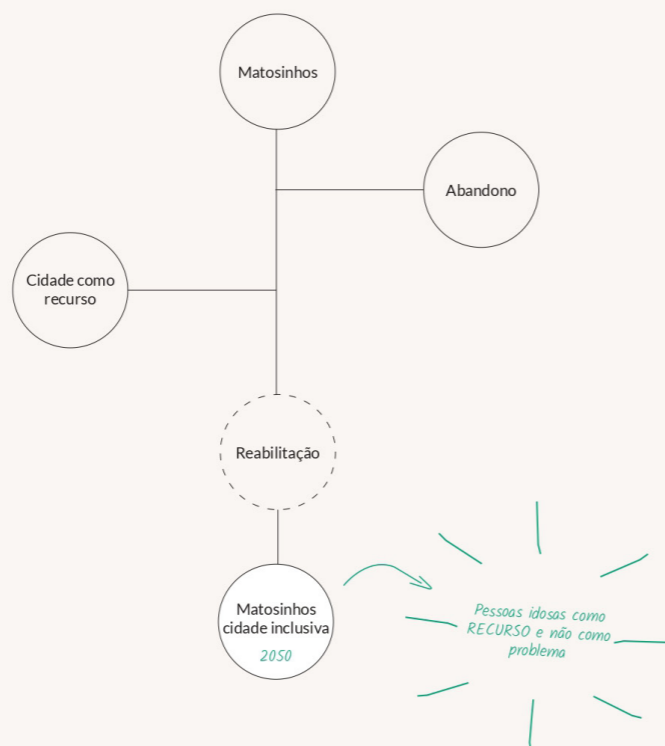
- 1 Problemática
- 2 Abandono
- 3 Cidade hoje
- 4 Reabilitação
- 5 Cidade inclusiva
- 6 Terceira idade
- 7 Rede de interajuda



7.

I. PROJETO

- 1 Problemática
- 2 Abandono
- 3 Cidade hoje
- 4 Reabilitação
- 5 Cidade inclusiva
- 6 Terceira idade
- 7 Rede de interajuda



"Sustentabilidade não é uma disciplina, é uma atitude. E essa atitude é um processo que ativa a inteligência.

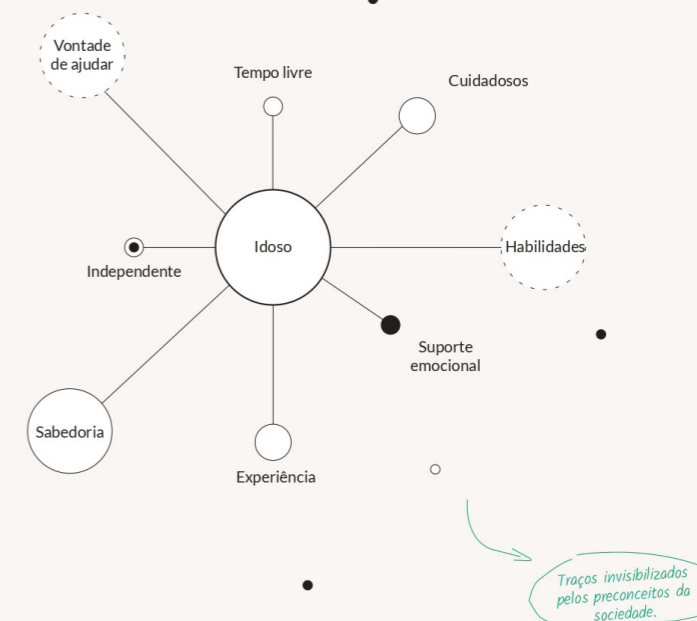
Se acredita que os idosos são um problema, as políticas sociais vão criar um sistema que não dá suporte aos idosos. Em vez disso, poderia ser criada uma plataforma que valorize as capacidades dessa população."

- Ezio Manzini

8.

I. PROJETO

- 1 Problemática
- 2 Abandono
- 3 Cidade hoje
- 4 Reabilitação
- 5 Cidade inclusiva
- 6 Terceira idade
- 7 Rede de interajuda



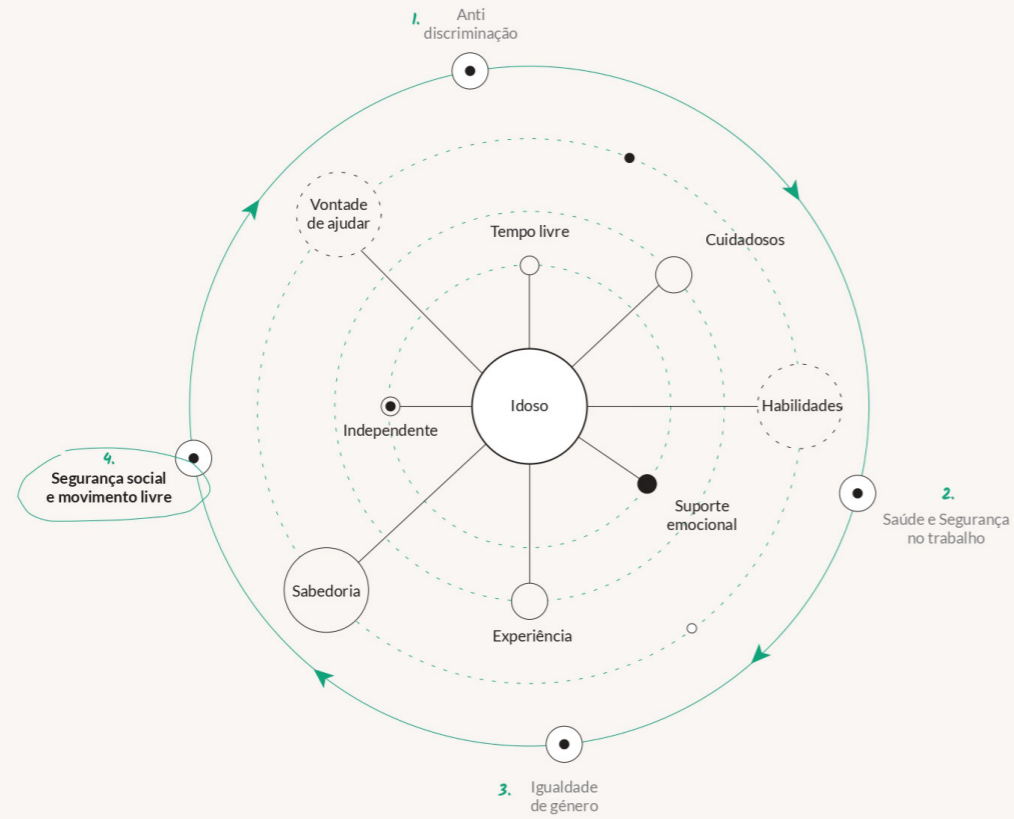
Envelhecimento ativo? "O processo pelo qual as oportunidades de saúde, participação e segurança são otimizadas para melhorar a qualidade de vida das pessoas à medida que envelhecem". (OMS)

Consiste em fornecer os meios necessários para que os idosos possam desenvolver todo o seu potencial físico e mental e participar na sociedade.

9.

I. PROJETO

- 1 Problemática
- 2 Abandono
- 3 Cidade hoje
- 4 Reabilitação
- 5 Cidade inclusiva
- 6 Terceira idade
- 7 Rede de interajuda



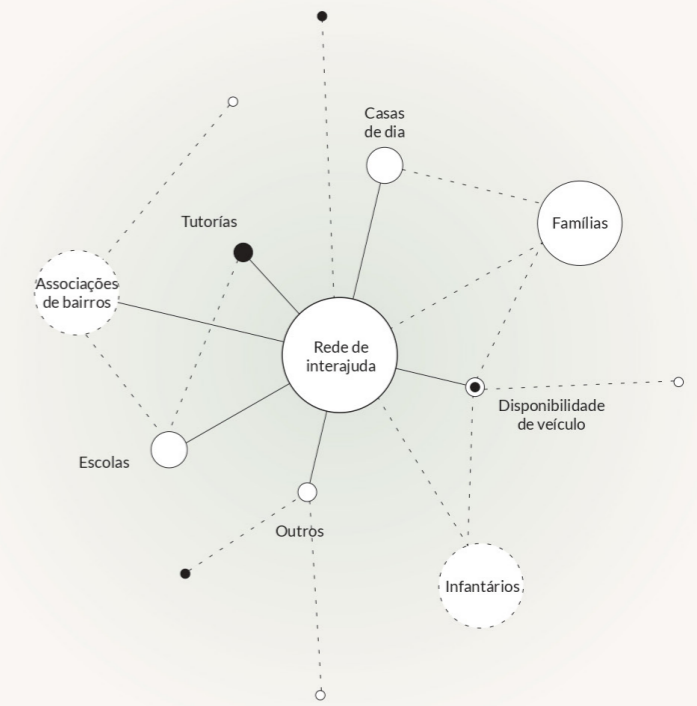
A UE criou uma legislação que apoia o envelhecimento ativo com **quatro características**.

"O envelhecimento ativo é a base para a solidariedade entre gerações" (UE, 2012)

10.

I. PROJETO

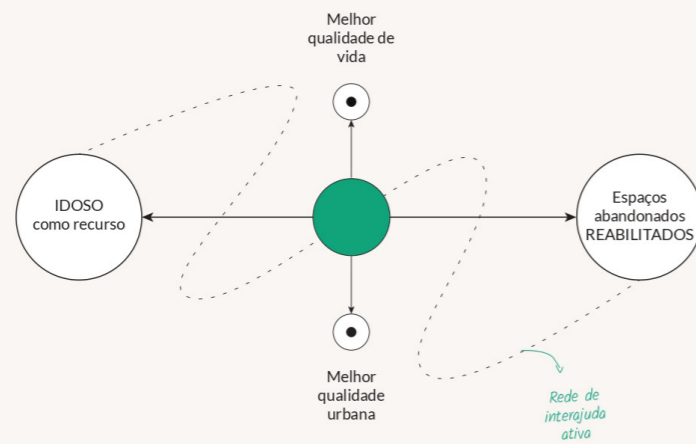
- 1 Problemática
- 2 Abandono
- 3 Cidade hoje
- 4 Reabilitação
- 5 Cidade inclusiva
- 6 Terceira idade
- 7 Rede de interajuda



Manzini argumenta que aumentar e promover a inovação social, procurando e adaptando soluções que surjam como respostas honestas aos problemas que afetam diretamente o que propomos.

O design para a inovação social deve envolver a comunidade.

11.



12.

II. EXECUÇÃO

- 1 Investigação
- 2 Implementação
- 3 Abordagem e Calendário
- 4 Ponto de partida
- 5 Referências
- 6 Conclusão
- 7 Nova tipologia

Equipa alargada

- Arquitetos
- Designers
- Economistas
- Sociólogos
- Câmaras
- Cidadãos
- Associações

Ferramentas

- Levantamento
- Análise documental
- Análise preferências

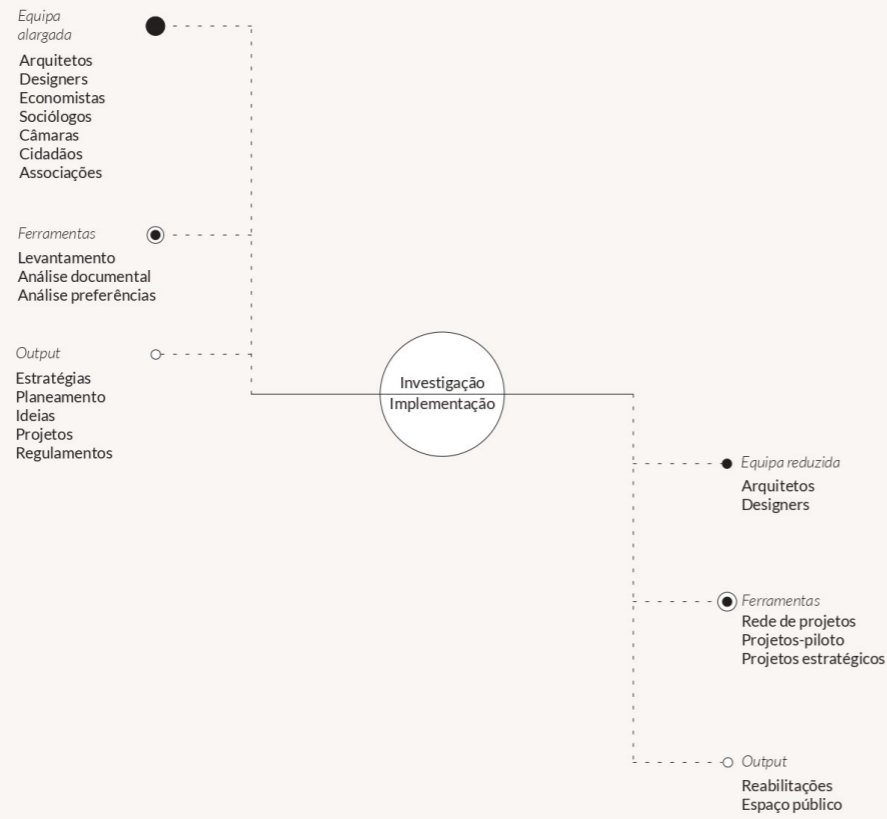
Output

- Estratégias
- Planeamento
- Ideias
- Projetos
- Regulamentos

Investigação

13.

- II. EXECUÇÃO
- 1 Investigação
 - 2 Implementação
 - 3 Abordagem e Calendário
 - 4 Ponto de partida
 - 5 Referências
 - 6 Conclusão
 - 7 Nova tipologia

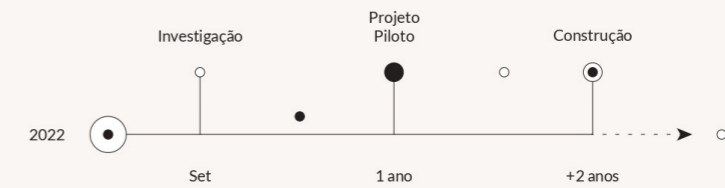


14.

- II. EXECUÇÃO
- 1 Investigação
 - 2 Implementação
 - 3 Abordagem e Calendário
 - 4 Ponto de partida
 - 5 Referências
 - 6 Conclusão
 - 7 Nova tipologia



Matosinhos e Leça da Palmeira
 São Mamede de Infesta e Senhora da Hora
 Custóias, Leça do Balio e Guifões
 Perafita, Lavra e Santa Cruz do Bispo



15.

- II. EXECUÇÃO
- 1 Investigação
 - 2 Implementação
 - 3 Abordagem e Calendário
 - 4 Ponto de partida
 - 5 Referências
 - 6 Conclusão
 - 7 Nova tipologia



- Rua de Brito Capelo
 - Rua França Júnior
 - Raio de 500m
 - Ⓜ Estação de Metro
 - Paragem de Autocarro
- 11 | R I M A

16.

- II. EXECUÇÃO
- 1 Investigação
 - 2 Implementação
 - 3 Abordagem e Calendário
 - 4 Ponto de partida
 - 5 Referências
 - 6 Conclusão
 - 7 Nova tipologia



PORTUGAL

A concentração de centros de Terceira Idade está no sul do país. Na sua maioria, estão excluídos dos centros das cidades e não são economicamente acessíveis a todos os níveis sociais. Foram construídos como espaços para pessoas dependentes que precisam de algum tipo de assistência.



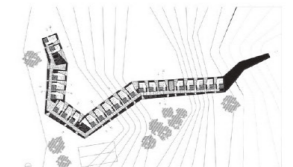
SANTA CASA DA MISERICÓRDIA
 Localização: Ponte de Sor, Portugal
 Arquitetos: Nuno Piedade Alexandre
 Ano: 2018
 Área: 385m²

Residência de cuidados de saúde para idosos. Devido à necessidade de quartos extras no edifício principal existente, foram estabelecidas algumas ligações funcionais e circulações entre os dois edifícios. Tem 10 quartos duplos e 4 quartos individuais.



CENTRO PARA A TERCEIRA IDADE
 Localização: Alcácer do Sal, Portugal
 Arquitetos: Aires Mateus
 Ano: 2010
 Área: 1560m²

É um programa, algures entre um hotel e um hospital, que procura compreender e reinterpretar a combinação social/privado, respondendo às necessidades de vida social e ao mesmo tempo de solidão.



COMPLEXO SOCIAL DE ALCABIDECHE
 Localização: Alcabideche, Portugal
 Arquitetos: Guedes Cruz Arquitectos
 Ano: 2012
 Área: 9956m²

Conjunto habitacional promovido pela Fundação Social do Quadro Bancário, de elevada qualidade construtiva e paisagística, que visa contribuir para colmatar uma lacuna no sistema de apoio ao idoso.



II. EXECUÇÃO

- 1 Investigação
- 2 Implementação
- 3 Abordagem e Calendário
- 4 Ponto de partida
- 5 Referências
- 6 Conclusão
- 7 Nova tipologia



CASA DE REPOUSO TRADICIONAL

Acompanhamento personalizado para idosos dependentes. Tendem a ter características práticas e estéticas semelhantes a espaços hospitalares.

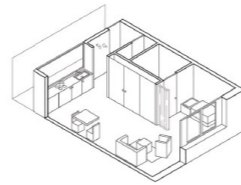
Devido à sua amplitude, os espaços são tradicionalmente construídos em locais distantes das cidades e, por isso, gera-se um forte senso de comunidade dentro dos lares.



HOUSING FOR ELDERLY PEOPLE IN HUNINGUE

Localização: Huningue, France
Arquitetos: Dominique Coulon & associés
Ano: 2018
Área: 3932m²

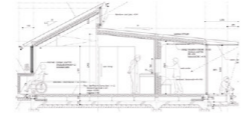
O local particular permitiu virar as áreas comuns e o salão para o rio: os moradores podem desfrutar dos barcos que passam.



HOKKORI-YA

Localização: Rikuzentakata, Japão
Arquitetos: DOG
Ano: 2019
Área: 983m²

O principal alvo são os idosos afetados pelo tsunami. A criação de um banco de sementes mostra o caminho ideal para um plano de desenvolvimento que restaure o cenário original.



CENTRO SÊNIOR COM CRECHE

Localização: Nantes, França
Arquitetos: a/LTA
Ano: 2018
Área: 5000m²

É composto por uma casa de repouso, uma creche e um restaurante com três níveis de estacionamento subterrâneo. A utilização da cor nos espaços interiores foi uma importante forma de destacar os diferentes espaços e ajudar os doentes de Alzheimer.



II. EXECUÇÃO

- 1 Investigação
- 2 Implementação
- 3 Abordagem e Calendário
- 4 Ponto de partida
- 5 Referências
- 6 Conclusão
- 7 Nova tipologia



CASAS PRIVATIVAS PARA IDOSOS INDEPENDENTES

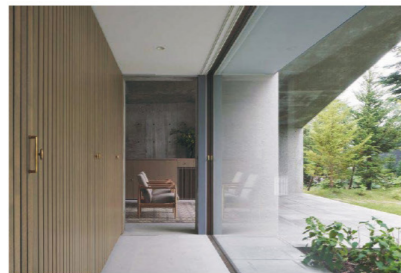
Estão habilitados para o processo de envelhecimento das pessoas. No que diz respeito à distribuição dos espaços interiores e arquitetura, os espaços de estar são centrais e de fácil acesso. Há flexibilidade na funcionalidade dos espaços e mobiliário para as diferentes idades. O senso de comunidade é obtido do lado de fora, pois compartilham a casa apenas com parentes.



THREE GENERATION HOUSE

Localização: Amsterdã, Países Baixos
Arquitetos: BETA office for architecture and the city
Ano: 2018
Área: 450m²

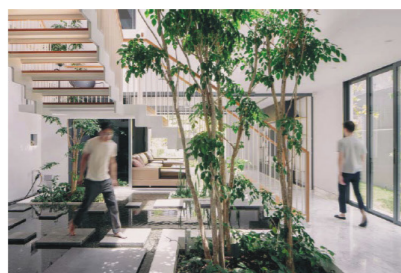
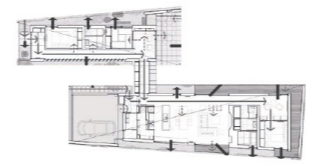
Um casal de idosos ocupa o apartamento superior com vistas generosas sobre a paisagem urbana. Este apartamento tem elevador e pisos nivelados. O apartamento de baixo tem um escritório e uma relação direta com o jardim.



CASA DE REPOUSO

Localização: Kaurizawa, Japão
Arquitetos: READ & Architects
Ano: 2021
Área: 842m²

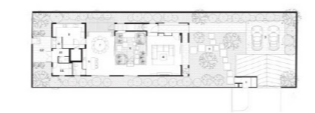
O bloco maior contém os principais espaços de convivência, bem como a suite onde o casal mora. O outro bloco funciona como uma suite de hóspedes. Isto permite que a casa possa ser facilmente subdividida, se necessário.



ENVELOPE HOUSE

Localização: Singapura
Arquitetos: Asolidplan
Ano: 2020
Área: 620m² aprox.

A construção envolve três níveis de espaços habitáveis e é perfurada por um pátio vertical ajardinado. O primeiro nível é para uso comunitário, o segundo para os pais idosos e tia e o terceiro nível para a família jovem.



II. EXECUÇÃO

- 1 Investigação
- 2 Implementação
- 3 Abordagem e Calendário
- 4 Ponto de partida
- 5 Referências
- 6 Conclusão
- 7 Nova tipologia



RESIDÊNCIAS PARA IDOSOS INDEPENDENTES

Devido à distribuição e amplitude dos edifícios, predominam as zonas verdes, os espaços exteriores partilhados e a luz natural. Assim gera-se facilmente um sentimento de comunidade inclusiva e integração intergeracional, uma vez que os espaços são adequados para todos os tipos de famílias.



DRØMMENHAGEN

Localização: Drøbak, Norway
Arquitetos: Haptic
Ano: 2016
Área: 2692m²

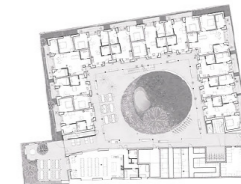
O complexo incorporará um foco igual em áreas comuns internas e externas para incentivar o máximo de interação possível entre os seus moradores idosos e a comunidade em geral.



SENIOR COLLECTIVE HOUSING

Localização: Farum, Denmark
Arquitetos: Nord Architects
Ano: 2018
Área: 2200m²

Um lugar que contém todos os recursos que os idosos precisam à medida que envelhecem e, ao mesmo tempo, um forte foco num sentido de comunidade que une as pessoas por meio de atividades. Um lugar que promove um estilo de vida saudável e social.



DR. GEORGE W. DAVIS SENIOR RESIDENCE AND SENIOR CENTER

Localização: San Francisco, United States
Arquitetos: David Baker Architects
Ano: 2016
Área: 10300m²

Vinte e três das casas são reservadas para idosos sem-abrigo, e duas unidades oferecem alojamento temporário para os que saem da prisão. Cada andar residencial possui decks compartilhados.



II. EXECUÇÃO

- 1 Investigação
- 2 Implementação
- 3 Abordagem e Calendário
- 4 Ponto de partida
- 5 Referências
- 6 Conclusão
- 7 Nova tipologia



CENTROS DE DIA

Pretendem ser espaços partilhados por pessoas da Terceira Idade. Normalmente são patrocinados por entidades públicas para que tenham um espaço de encontro e sentido de pertença. Dessa forma, gera-se uma troca social contínua, que por vezes pode ser intergeracional. É importante que sejam acessíveis, visíveis e centrais para áreas movimentadas.



CASA DEL ABUELO

Localização: Córdoba, México
Arquitetos: Taller DIEZ 05
Ano: 2016
Área: 780m²

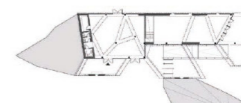
Localizado dentro das instalações de um parque municipal. Contém oficinas, esplanadas exteriores, serviços e áreas polivalentes. Partindo da premissa de convivência com o meio ambiente, a arquitetura adapta-se à vegetação existente.



FALCOGNANA ELDERLY CENTER

Localização: Roma, Itália
Arquitetos: laN+
Ano: 2010
Área: 400m²

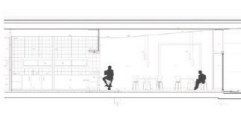
A intervenção envolve uma praça central com parque infantil, uma praça verde, um parque com instalações desportivas, micro jardins e passadiços. Pretende manter o forte carácter natural do local e promover uma vida social activa.



CENTRE DE DIA I CASAL DE GENT DE BLANCAFORT

Localização: Blancafort, Espanha
Arquitetos: Guillem Carrera
Ano: 2013
Área: 647m²

Pretende ser identificado pelos utentes como a silhueta que dá carácter à entrada do concelho. A sua implementação tem sido feita de forma respeitosa com os restantes edifícios que fazem parte do núcleo urbano e com a história do concelho.



21.

II. EXECUÇÃO

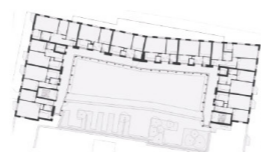
- 1 Investigação
- 2 Implementação
- 3 Abordagem e Calendário
- 4 Ponto de partida
- 5 Referências
- 6 Conclusão
- 7 Nova tipologia



ALMSHOUSE

Localização: Londres, Inglaterra
Arquitetos: WWM Architects
Ano: 2014-present
Área: 5700m²

O novo edifício inverte o modelo histórico de isolamento, em prol do contato direto com a vida urbana. Será construído à volta de um pátio ajardinado, ladeado por galerias envidraçadas que dão acesso aos apartamentos, trazendo luz à experiência quotidiana dos moradores.



REABILITAÇÃO

É importante destacar a existência de espaços restaurados para pessoas da Terceira Idade. Preservar os lugares históricos faz com que a cultura do lugar se perpetue e dê identidade à comunidade. Além disso, a proposta de um novo uso para espaços já existentes torna o processo de execução mais consciente.



OUDE DIJK MONASTERY

Localização: Tilburg, Países Baixos
Arquitetos: Shift Architecture Urbanism
Ano: 2020
Área: 990m²

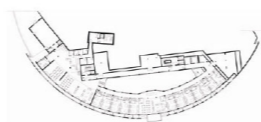
Dando continuidade à tipologia de claustro do mosteiro original do século XIX, o prolongamento foi concebido para complementar a estrutura e os jardins existentes. Dispõe de 24 apartamentos para lares de idosos e 36 apartamentos para pessoas com necessidades de cuidados permanentes.



CENTRO DE SAÚDE E HABITAÇÃO PARA IDOSOS

Localização: Montemurlo, Italia
Arquitetos: IPOSTUDIO Architects
Ano: 2010
Área: 3660m²

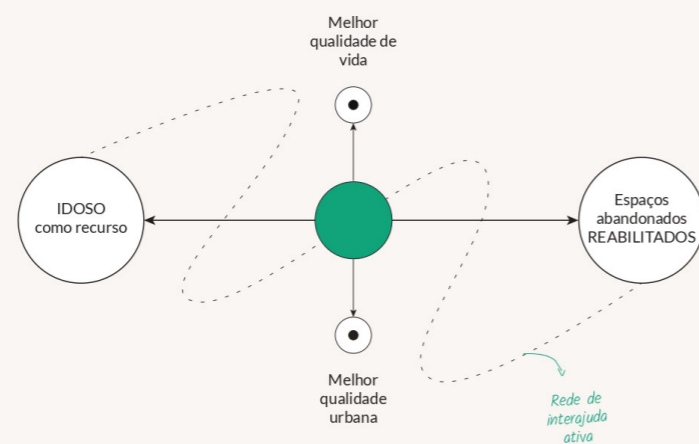
O empreendimento localiza-se numa zona com uma paisagem característica devido à sua tradição agrícola intrínseca, que se caracteriza pela presença de socacos construídos com paredes de pedra seca de dimensões consideráveis.



23.

II. EXECUÇÃO

- 1 Investigação
- 2 Implementação
- 3 Abordagem e Calendário
- 4 Ponto de partida
- 5 Referências
- 6 Conclusão
- 7 Nova tipologia



22.

II. EXECUÇÃO

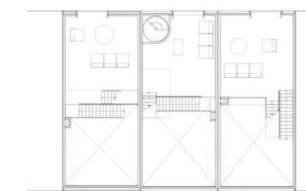
- 1 Investigação
- 2 Implementação
- 3 Abordagem e Calendário
- 4 Ponto de partida
- 5 Referências
- 6 Conclusão
- 7 Nova tipologia



SCARWAF A CO-HOUSING

Localização: Amsterdã, Países Baixos
Arquitetos: Krft
Ano: 2016
Área: 647m²

É um projeto de cohousing de pequena escala de 3 famílias jovens amigas. As três fachadas estão ligadas por uma "super varanda". Uma estrutura de aço de interpretação funcional individual: varandas, persianas, vegetação de fachada, lavanderia.



CO - HOUSING

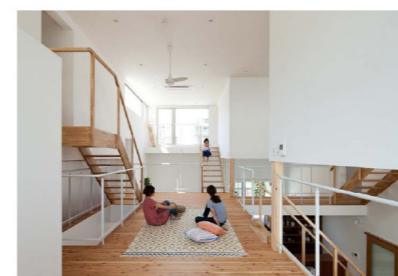
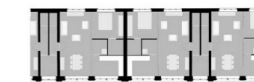
Esta tipologia é utilizada como solução para novos problemas demográficos. Fornecem espaços para pessoas desconhecidas viverem com comodidade. A principal característica é ter áreas comuns compartilhadas, e quartos separados. Desta forma é possível ter privacidade quando necessário.



SOCIAL HOUSING REFURBISHMENT

Localização: Izegem, Bélgica
Arquitetos: Architect Lieven Dejaeghere
Ano: 2013
Área: 1989m²

A ideia partiu de converter a velha escola num total de dezassete habitações sociais. Cada sala de aula foi recondicionada como uma unidade residencial. Tradicionalmente, as salas de aula davam acesso ao recreio escolar. Agora, as unidades residenciais dão acesso ao espaço exterior central.



LT JPSAI SHARED HOUSE

Localização: Japão
Arquitetos: Naruse Inokuma Architects
Ano: 2013
Área: 307m²

Os moradores podem usar os espaços compartilhados de forma mais casual, como extensões dos seus quartos individuais. Estas salas individuais são todas diferentes devido às relações com o espaço compartilhado.



24.

NOVA TIPOLOGIA DO HABITAR PARA IDOSOS

B. DATOS DEMOGRÁFICOS

Mapa 1 – Enquadramento Territorial de Espinho relativamente à AMP e à GAMP

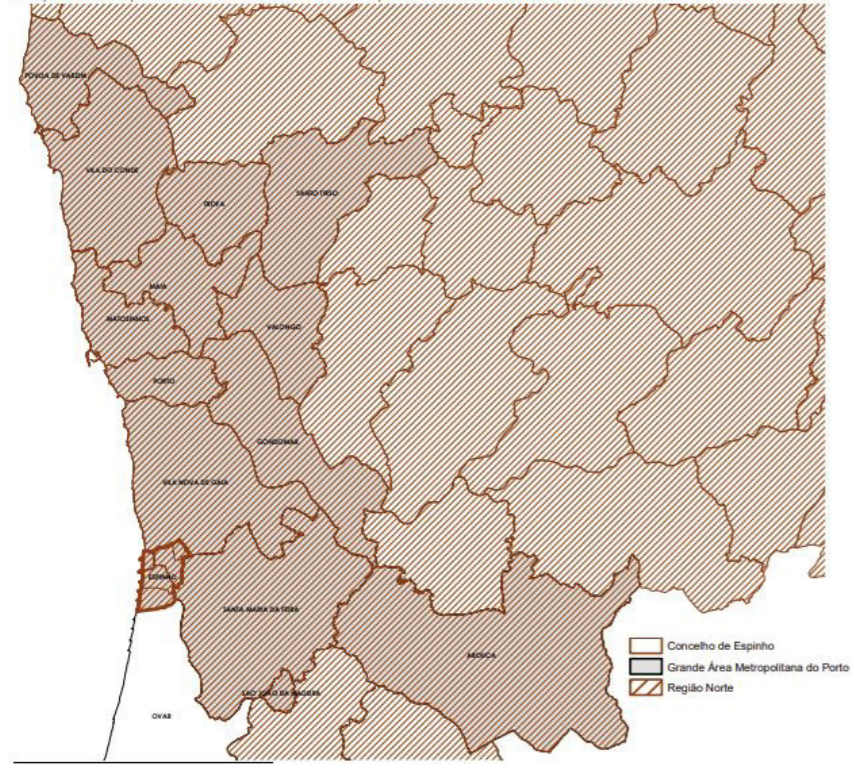
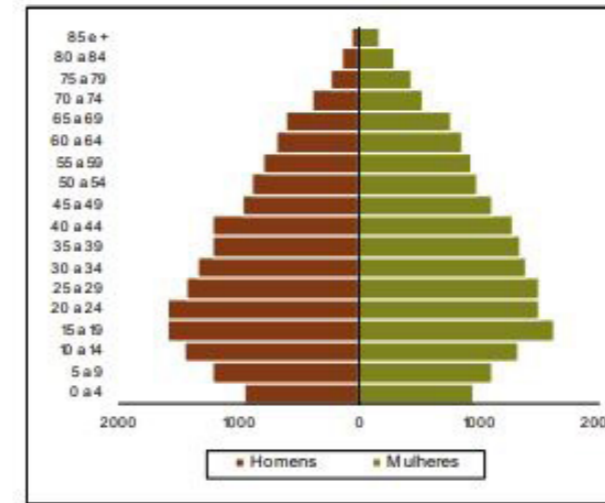


Gráfico nº 4

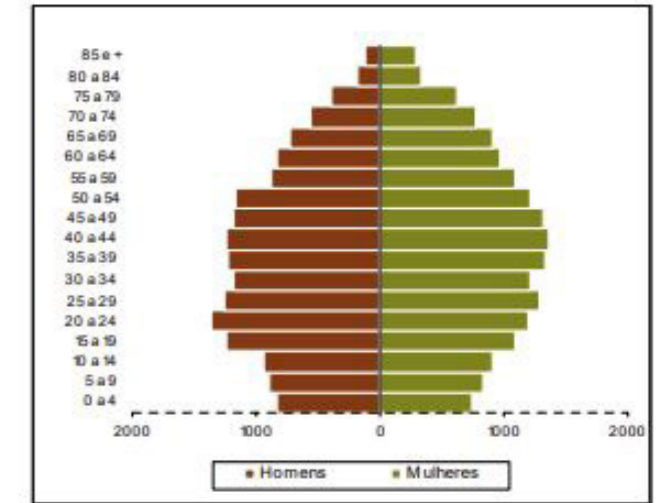
Pirâmides Etárias da População do Concelho de Espinho

1991



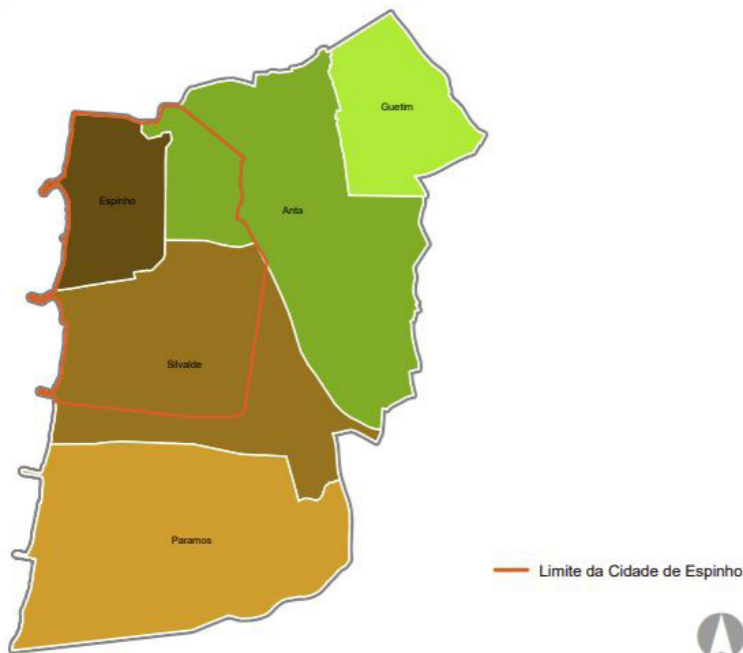
Fonte: Censos, 1991

2001



Fonte: Censos, 2001

Mapa 2 – Divisão Administrativa do Concelho e Enquadramento Territorial da Cidade de Espinho



CENSOS DE 2021

CENSOS 2021 POR CONCELHO E REGIÕES: EVOLUÇÃO 1960-2021

Veja o que mudou no seu concelho ou região em cada década, entre 1960 a 2021, em diversas áreas como população, famílias, mobilidade, habitação, escolaridade e emprego.

TERRITÓRIO

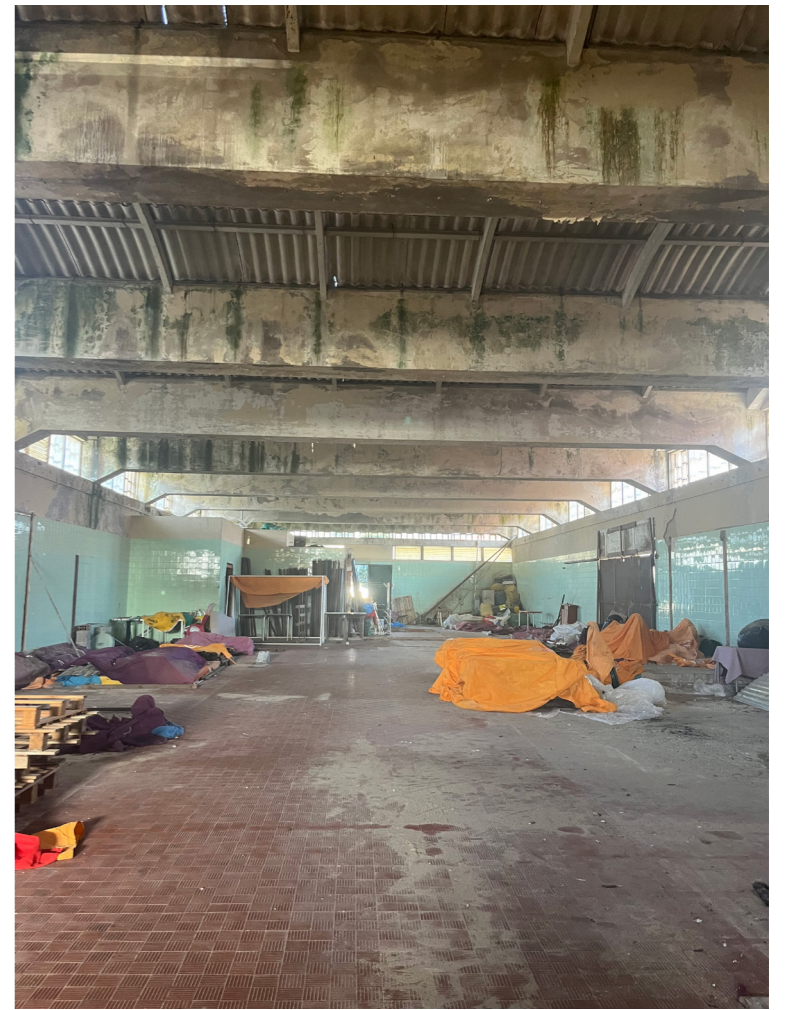
Espinho

	1960	1981	1991	2001	2011	2021
População residente	23.084	32.409	34.956	33.701	-31.786	31.043
Taxa de crescimento anual médio da população (%)	-	-	0,8	-0,4	-0,6	-0,2
Densidade populacional Nº médio de indivíduos por Km²	1.094,0	1.543,3	1.664,6	1.597,2	-1.509,5	1.474,0
Jovens (%) menos de 15 anos	34,5	27,3	20,1	15,2	-12,7	10,6
População em idade ativa (%) 15 aos 64 anos	59,2	64,3	69,5	70,3	-66,7	61,1
Idosos (%) 65 e mais anos	6,4	8,4	10,4	14,5	-20,6	28,3
Índice de envelhecimento idosos por cada 100 jovens	18,5	30,7	51,8	95,3	-162,1	265,9
Pessoas que vivem sós (%) (1)	2,0	2,2	3,9	4,7	-7,3	-9,7

C. FOTOGRAFÍAS PREEXISTENCIA

—



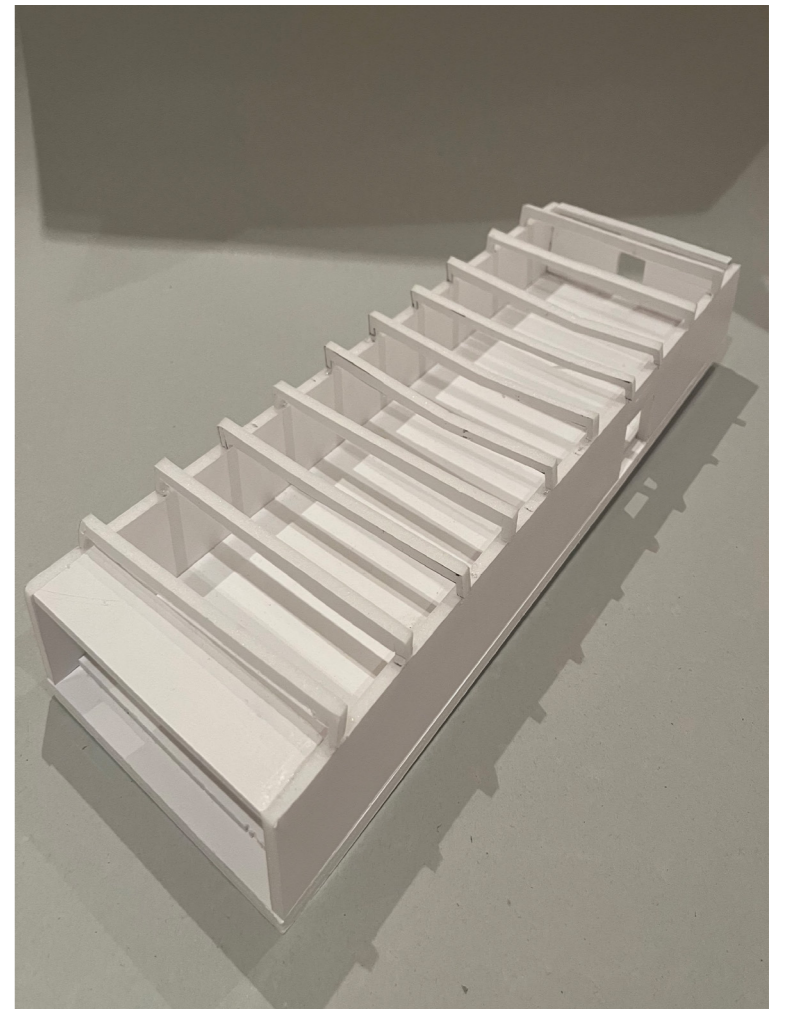
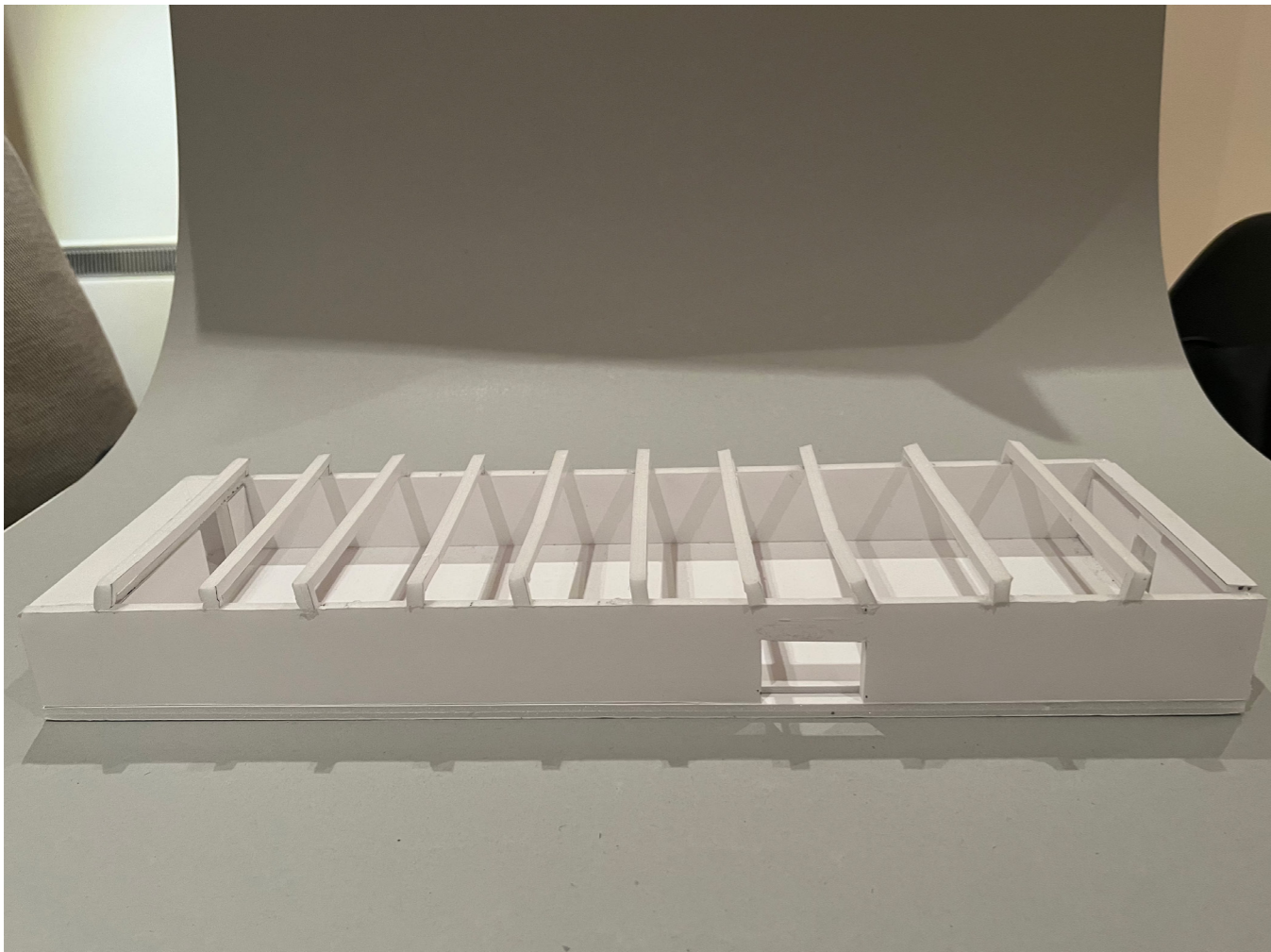
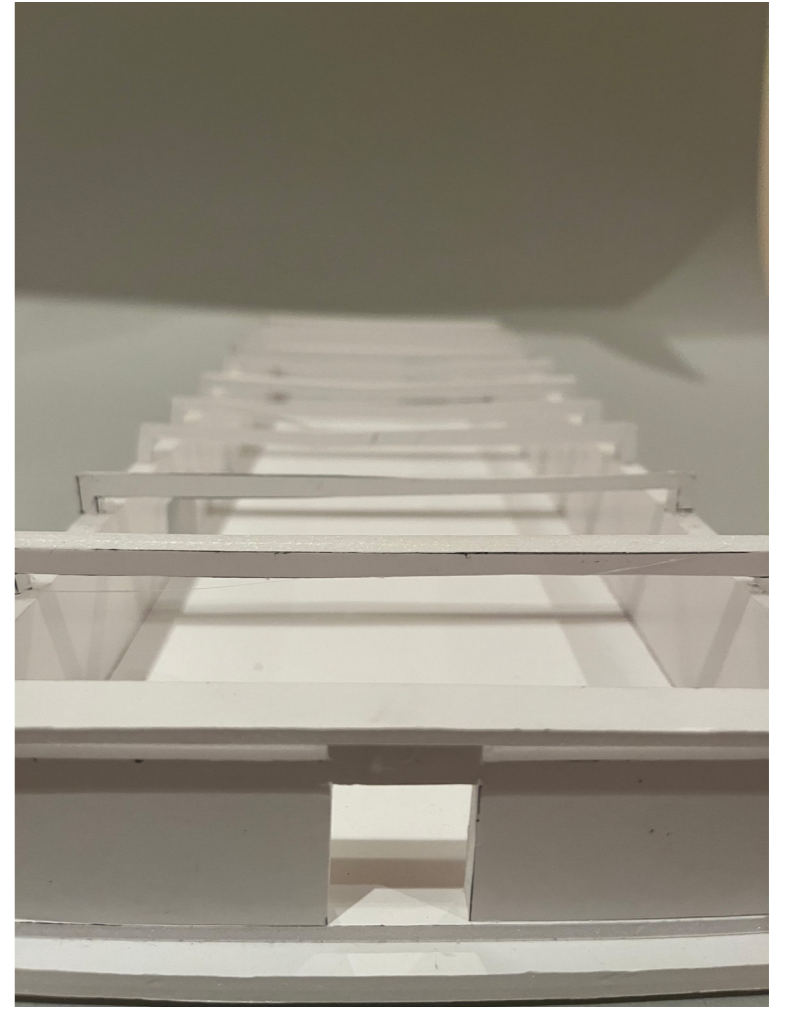
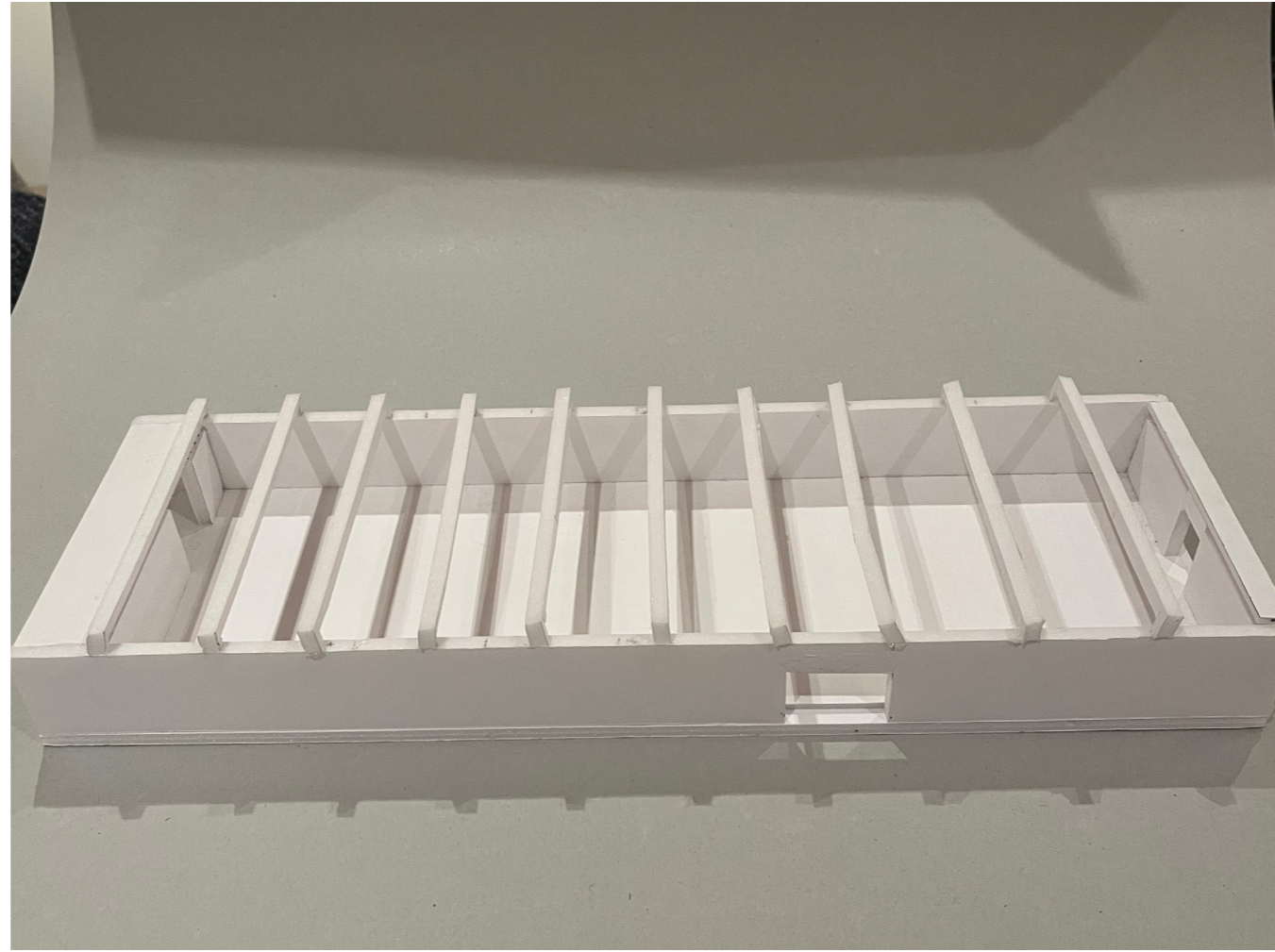
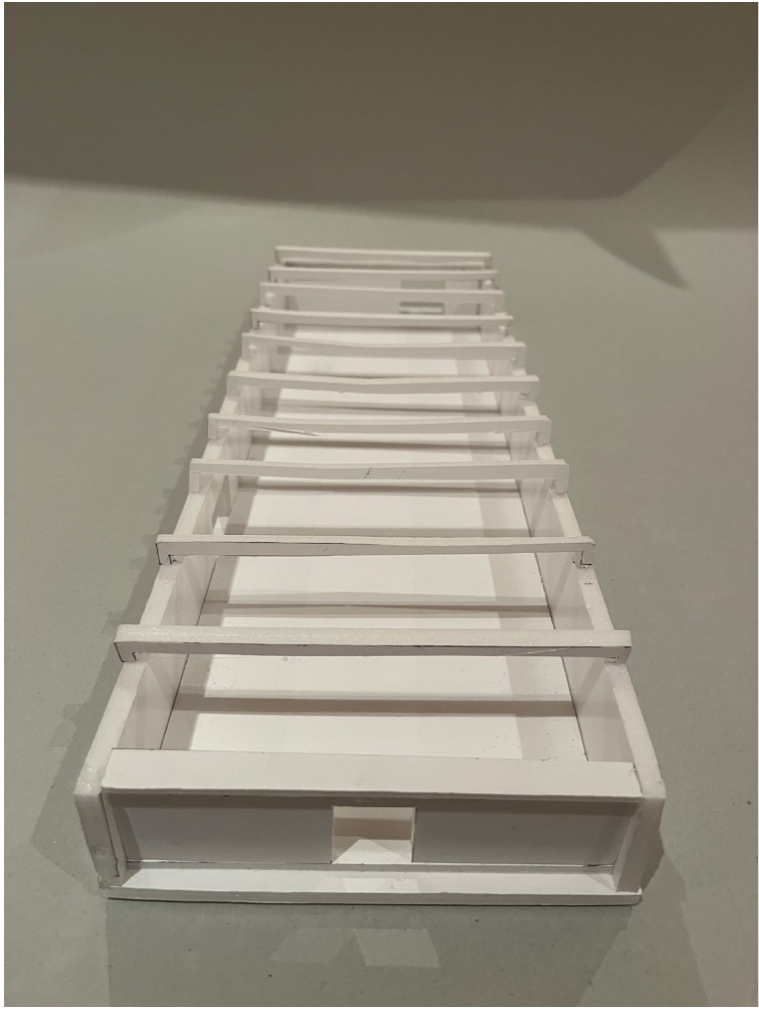






D. MAQUETAS DE ESTUDIO

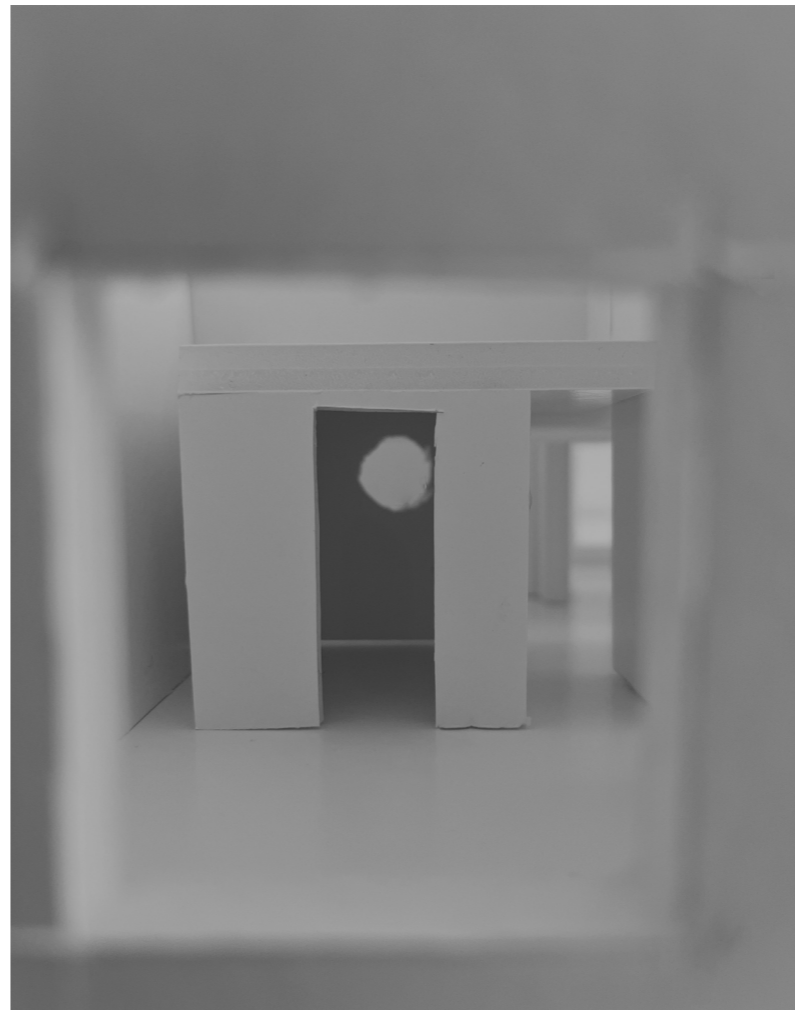
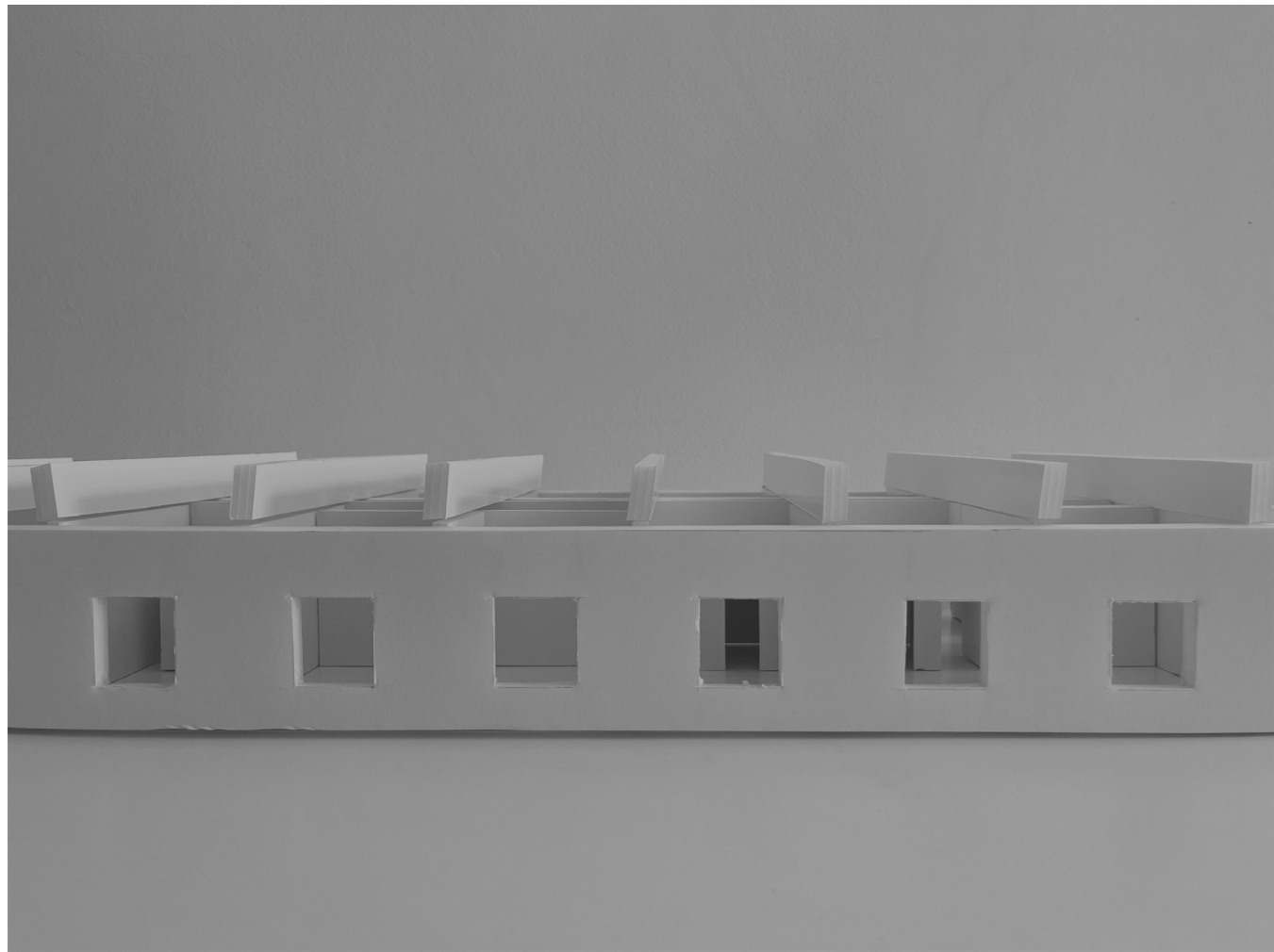


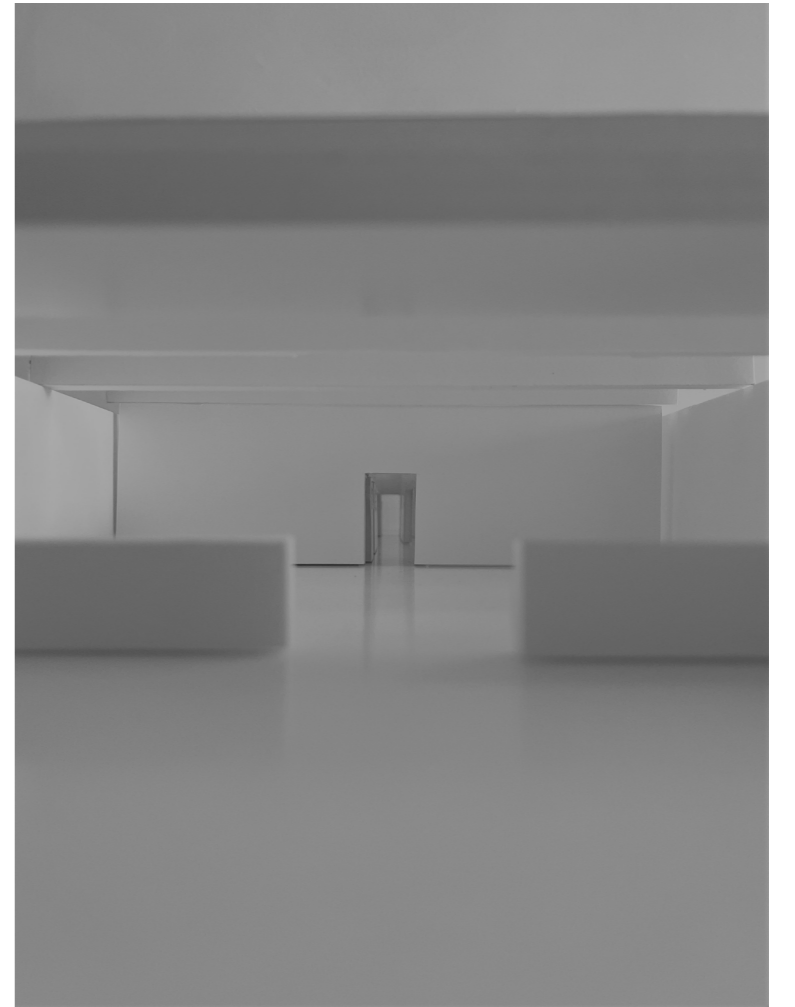
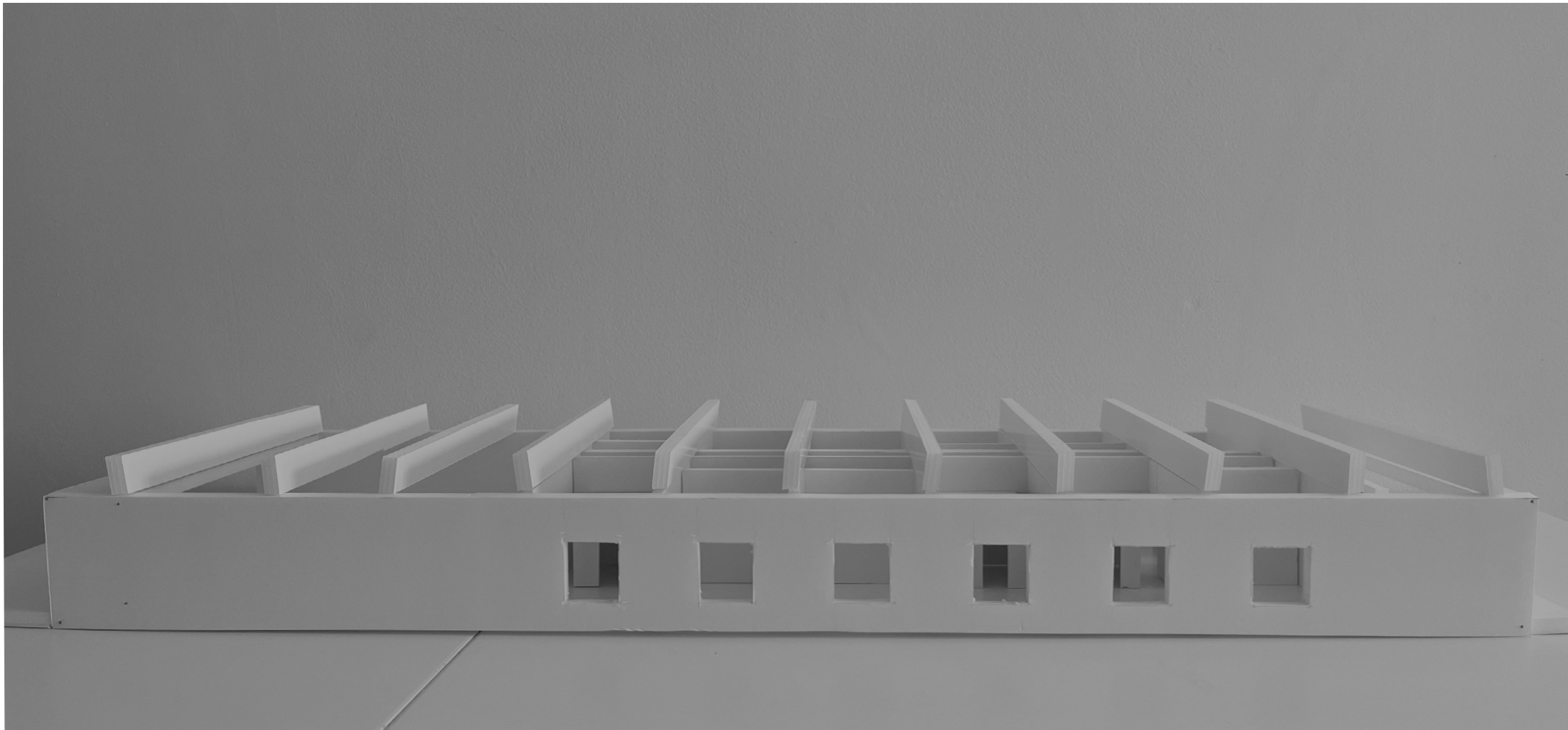
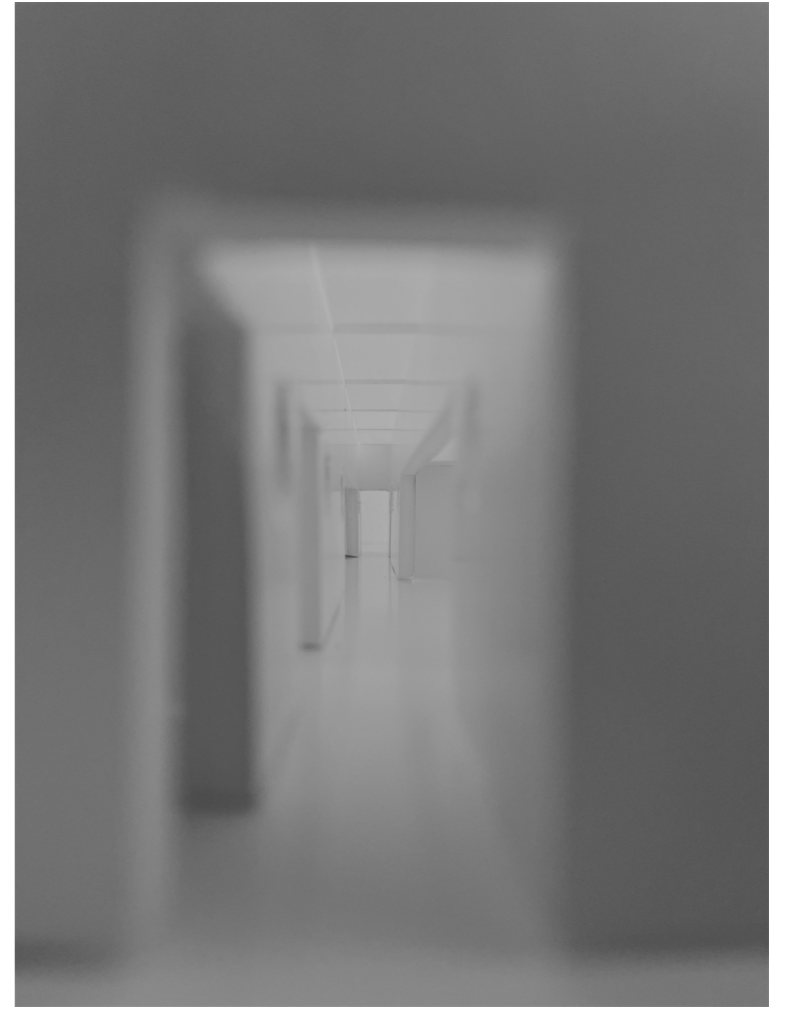
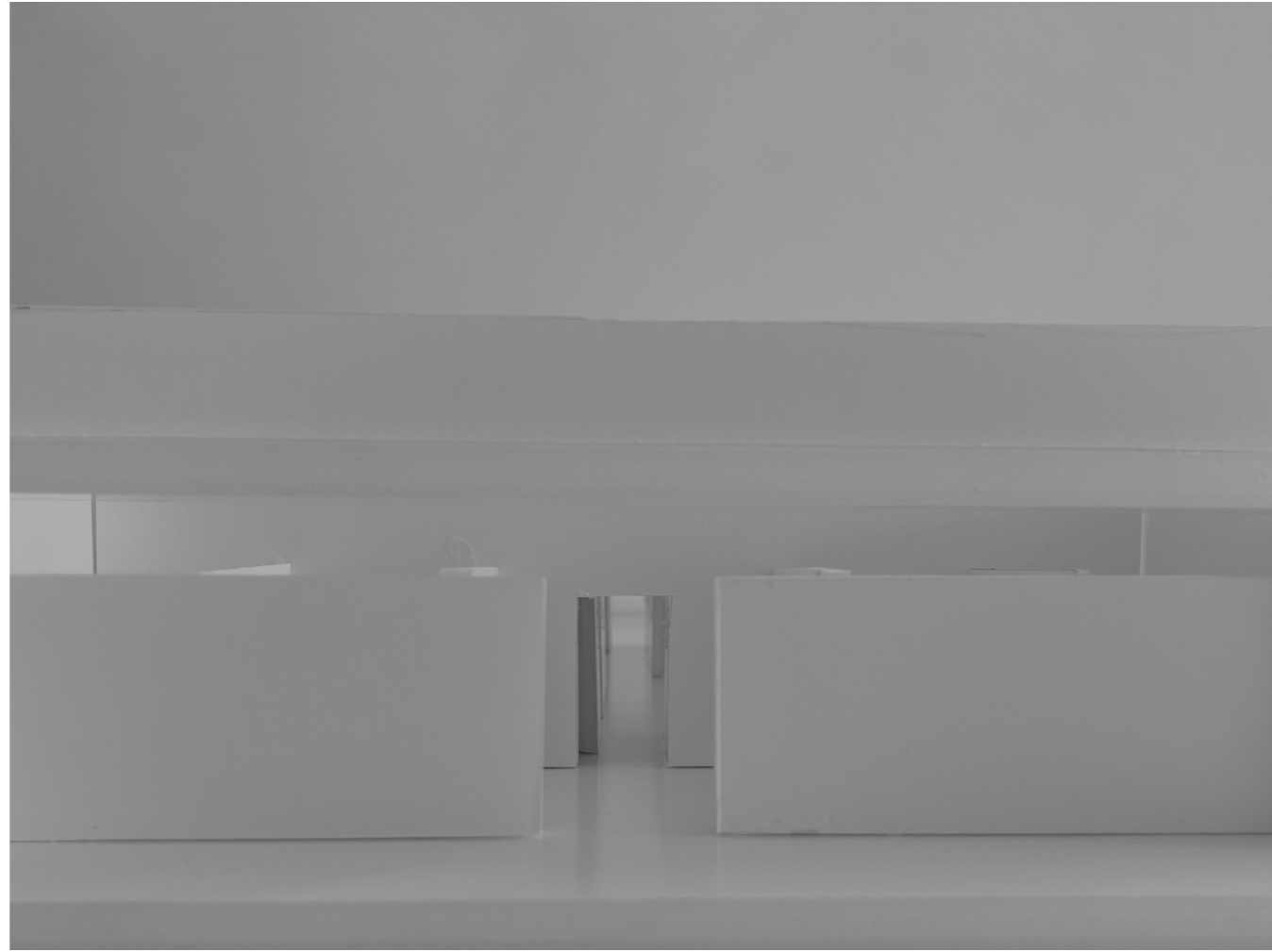
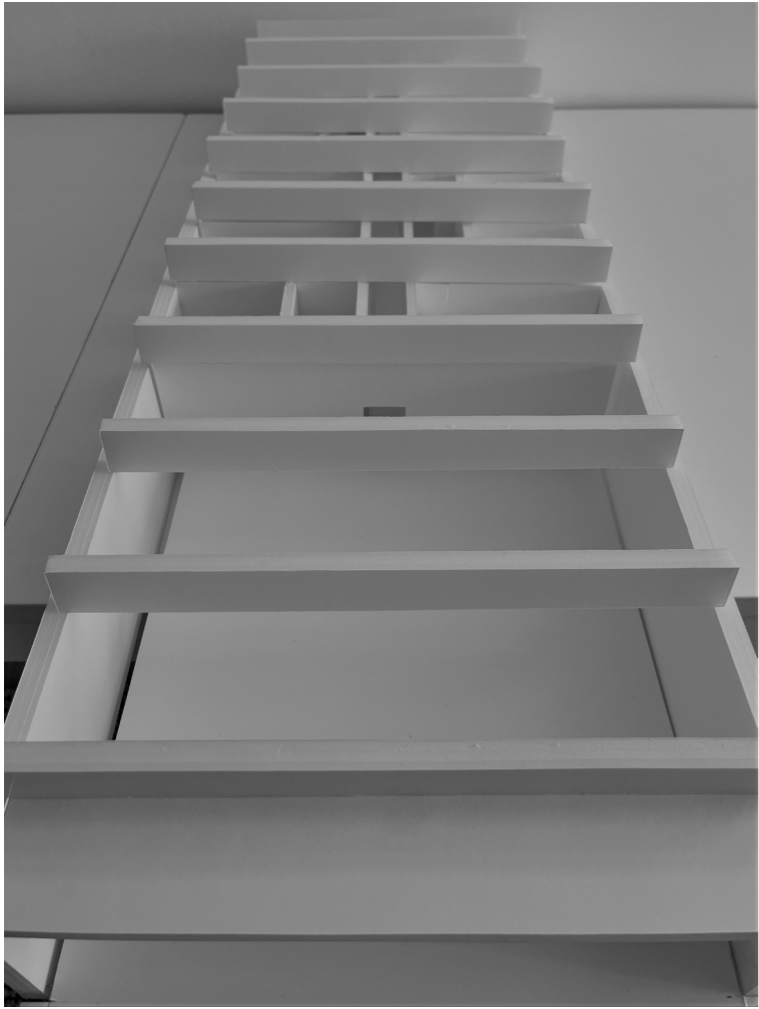




E. MAQUETA FINAL

—





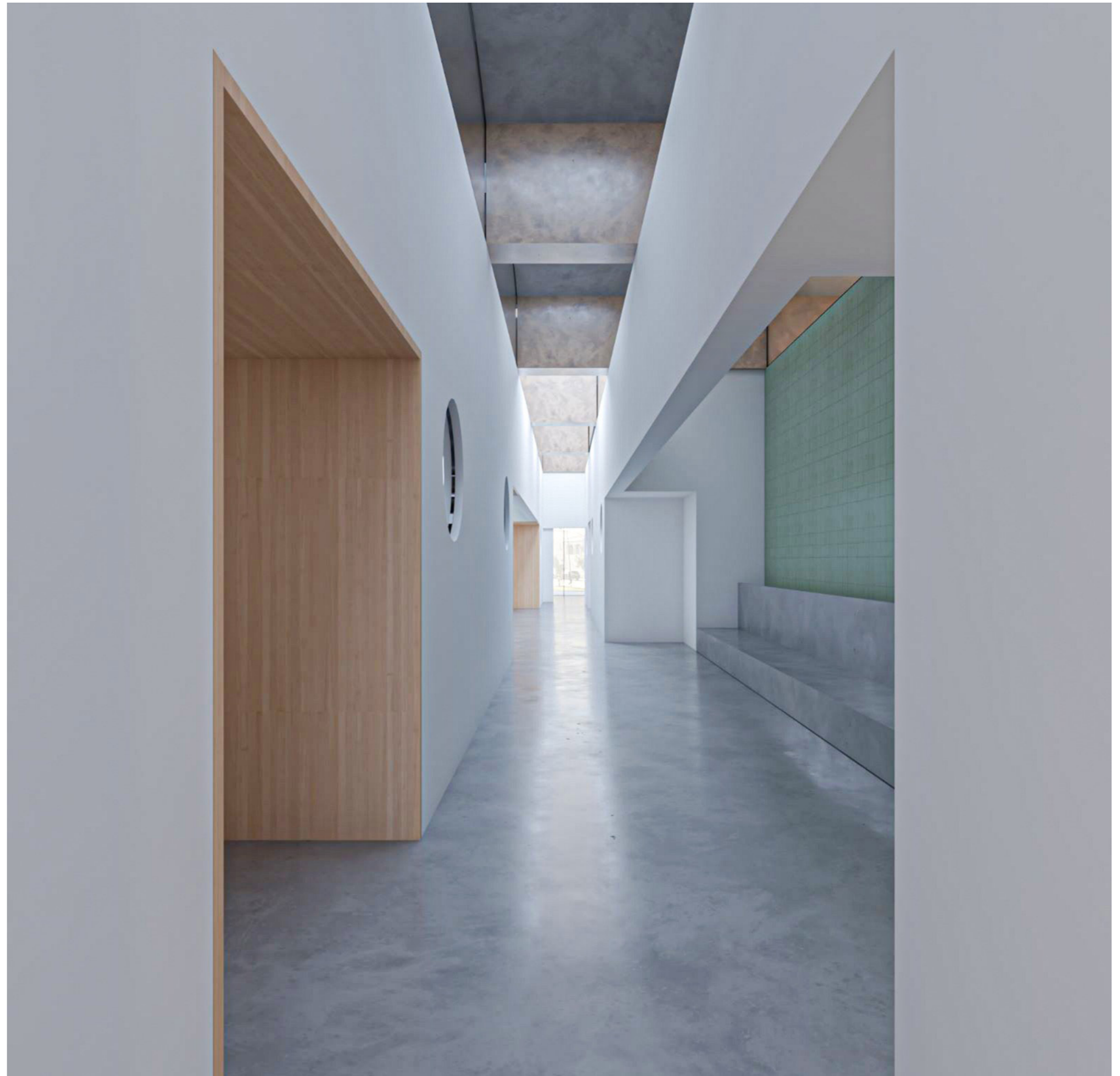
F. RENDERS DE PRUEBA

Área Pública
Cafetería y Estar





*Estar Interno
vista 1*

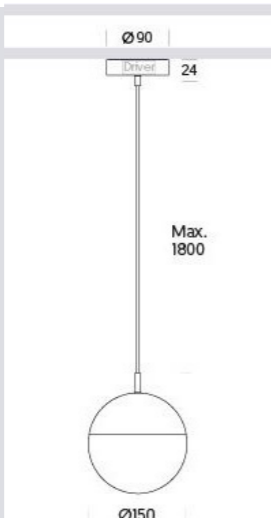
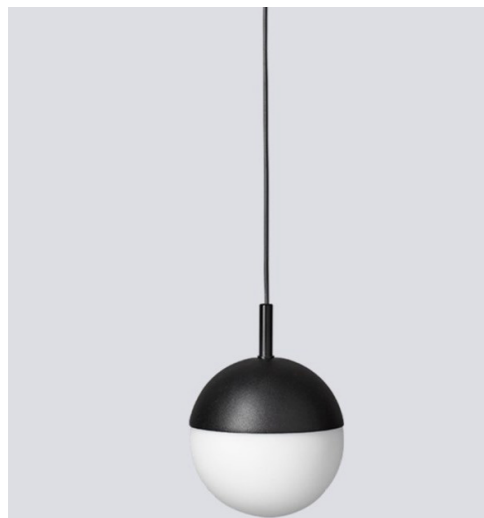




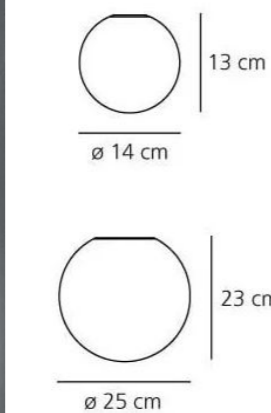
*Estar Interno
vista 2*



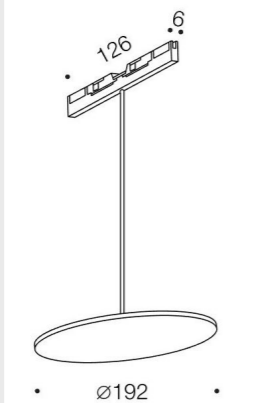
G. LUMINARIAS Y ACCESORIOS



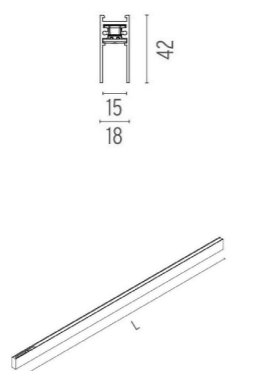
Balo
Luminaria colgante LED
Marca: Onok Lighting
Acabado: Black



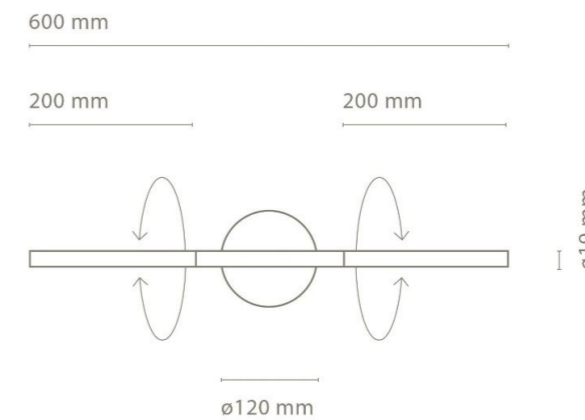
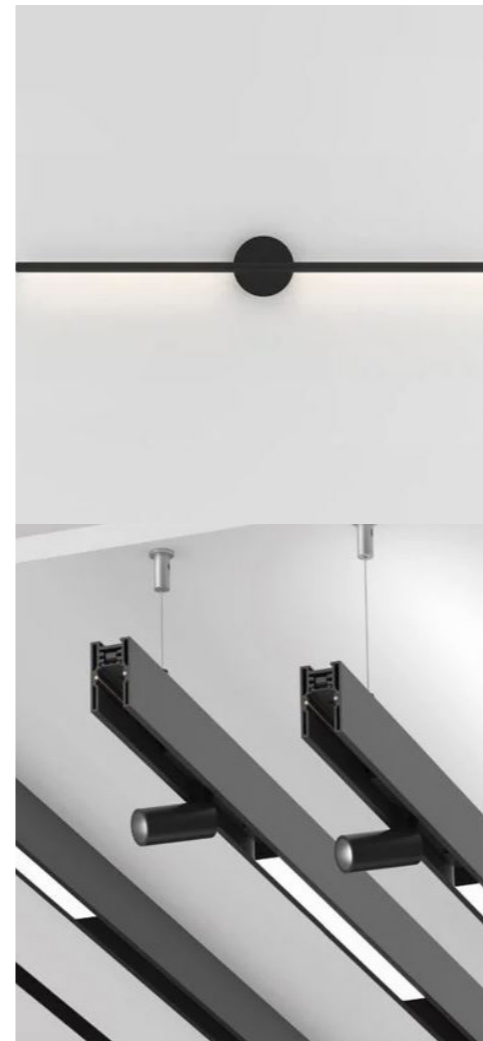
Dioscuri
Luminaria de pared de vidrio soplado
Marca: Artemide
Acabado: White



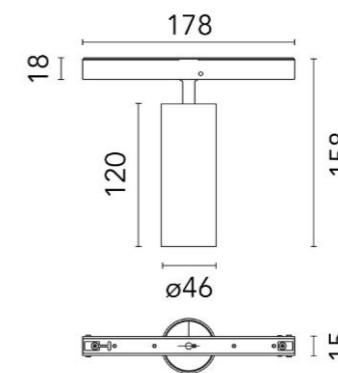
Sps Limb Pdnt
Luminaria LED en carril de aluminio
Marca: Centrsvet
Acabado: Black



The tracking magnet surface / recessed
Perfil para iluminación lineal
Marca: Flos
Acabado: Black



Lines Horizontal
Luminaria para espejo LED de aluminio
Marca: Nexia
Acabado: Black

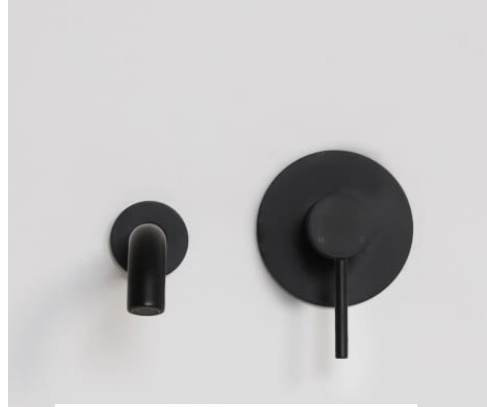


Spot Tracking
Luminaria de carril LED de aluminio
Marca: Flos
Acabado: Black



Cortinas de Lino

Cortinas con sistema corredizo,
fruncido de dos piezas por ventana
Marca: Cortinadeco
Color: Nuclear



Lucky 7

Mezclador de lavabo monocomando
de pared con 2 orificios
Marca: Justime
Color: Black



Synth

Grifo monocomando de cocina de
sobre encimera con 1 orificio y caño
giratorio
Marca: Mina
Color: Black



Contact

Manija de puerta y ventana de acero
inoxidable
Marca: Ento
Color: Black

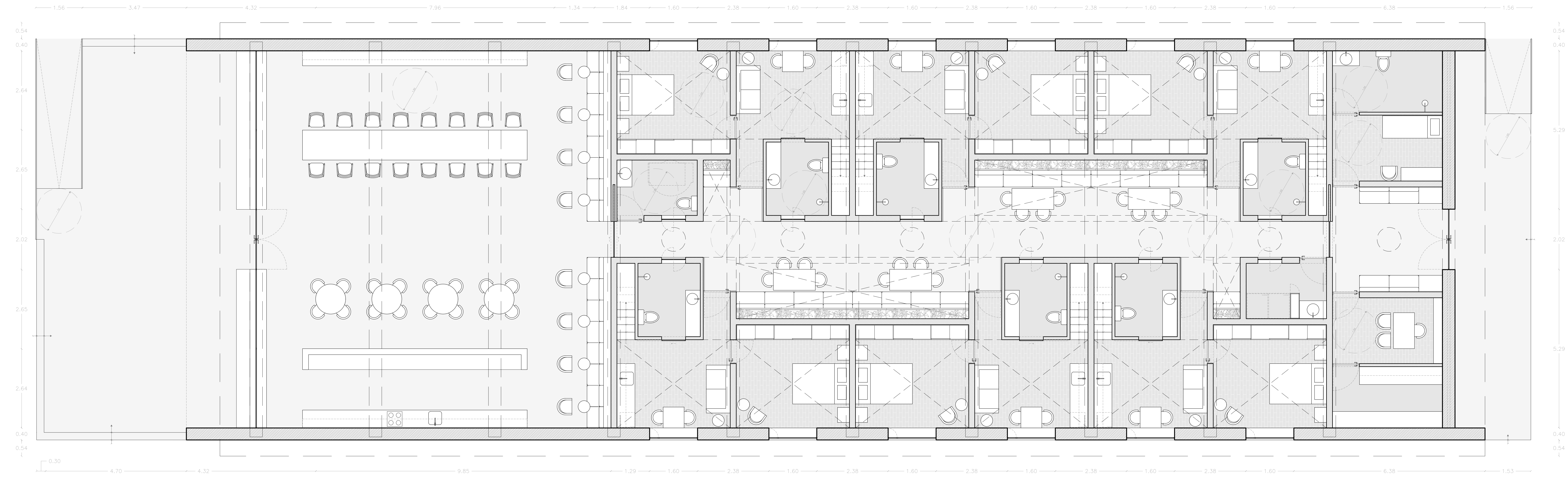
H. PLANIMETRÍA GENERAL



III Γ

IV Γ

V Γ



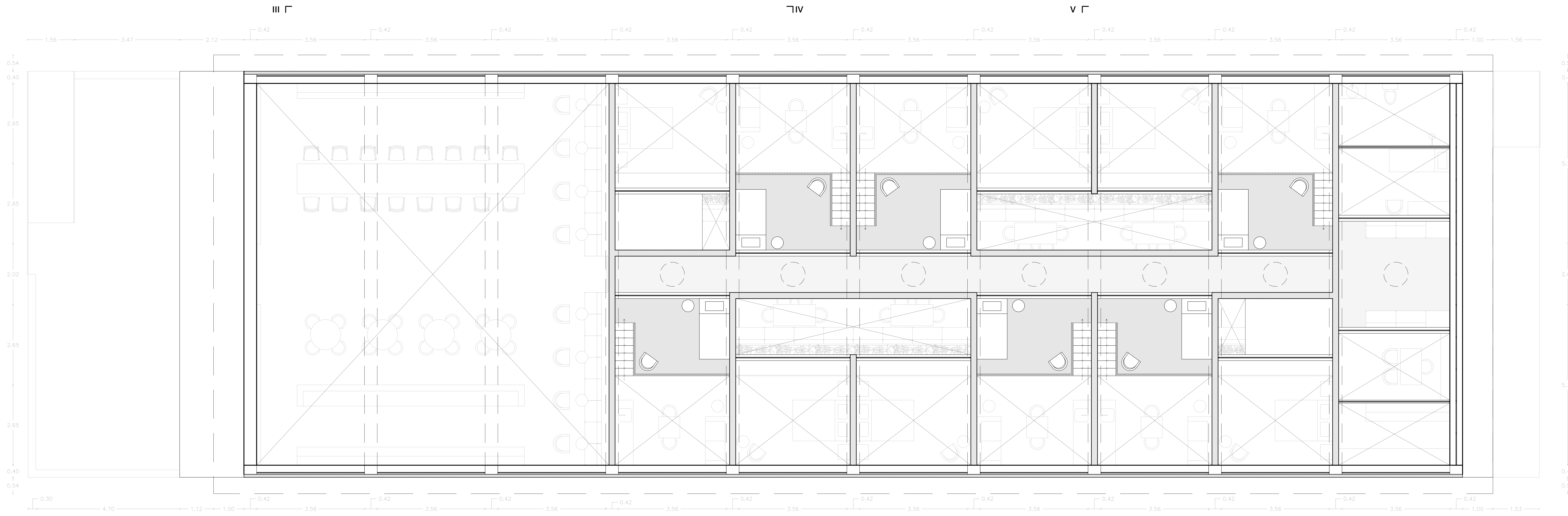
III' L

IV' L

V L

PLANTA PRIMER NIVEL
 Esc: 1/50





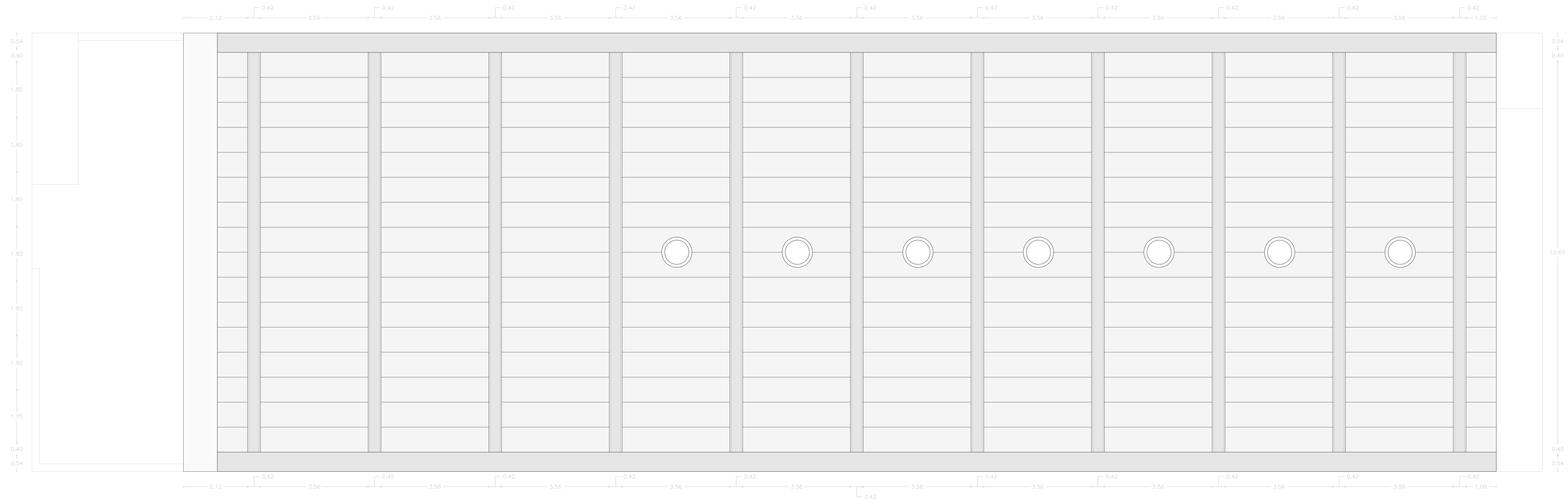
PLANTA MEZANINE
Esc. 1/50

III' L

IV'

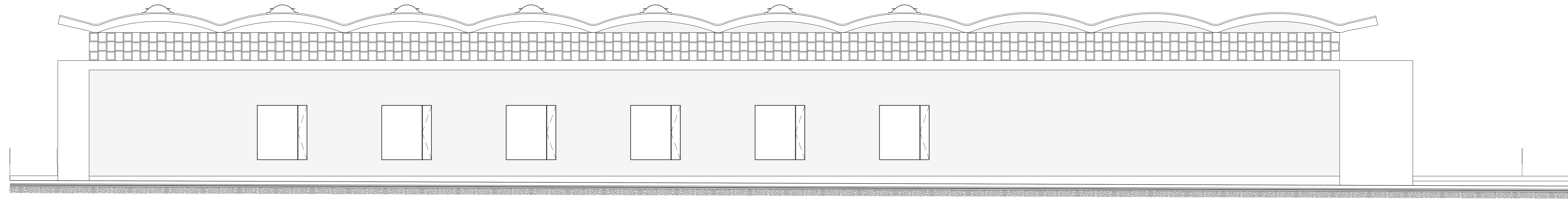
VL



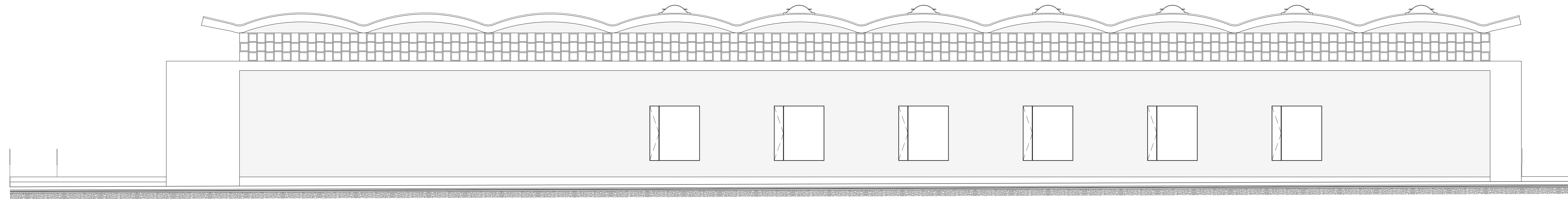


PLANTA COBERTURA
Esc: 1/50

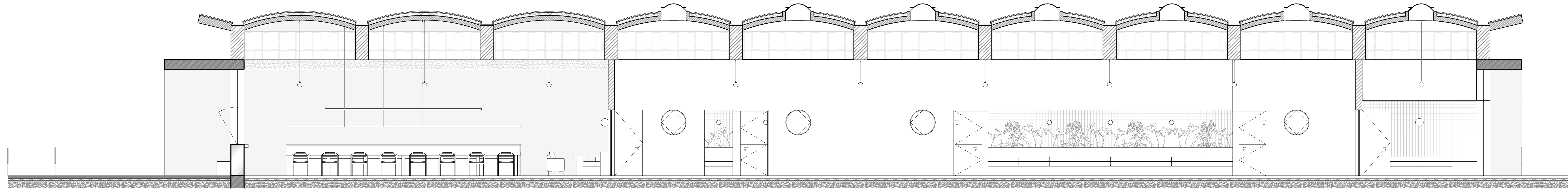




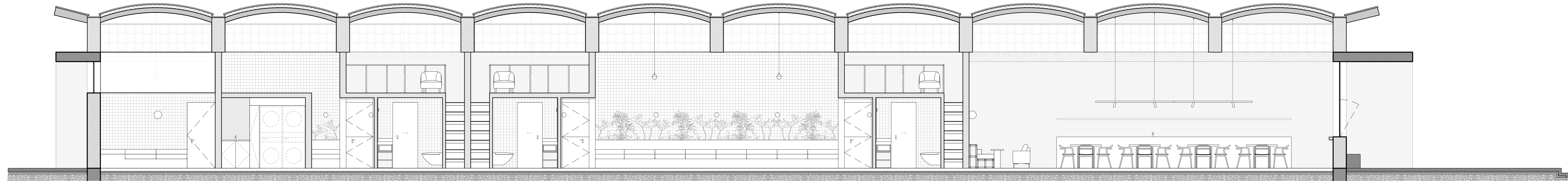
ELEVACIÓN NORTE
Esc: 1/50



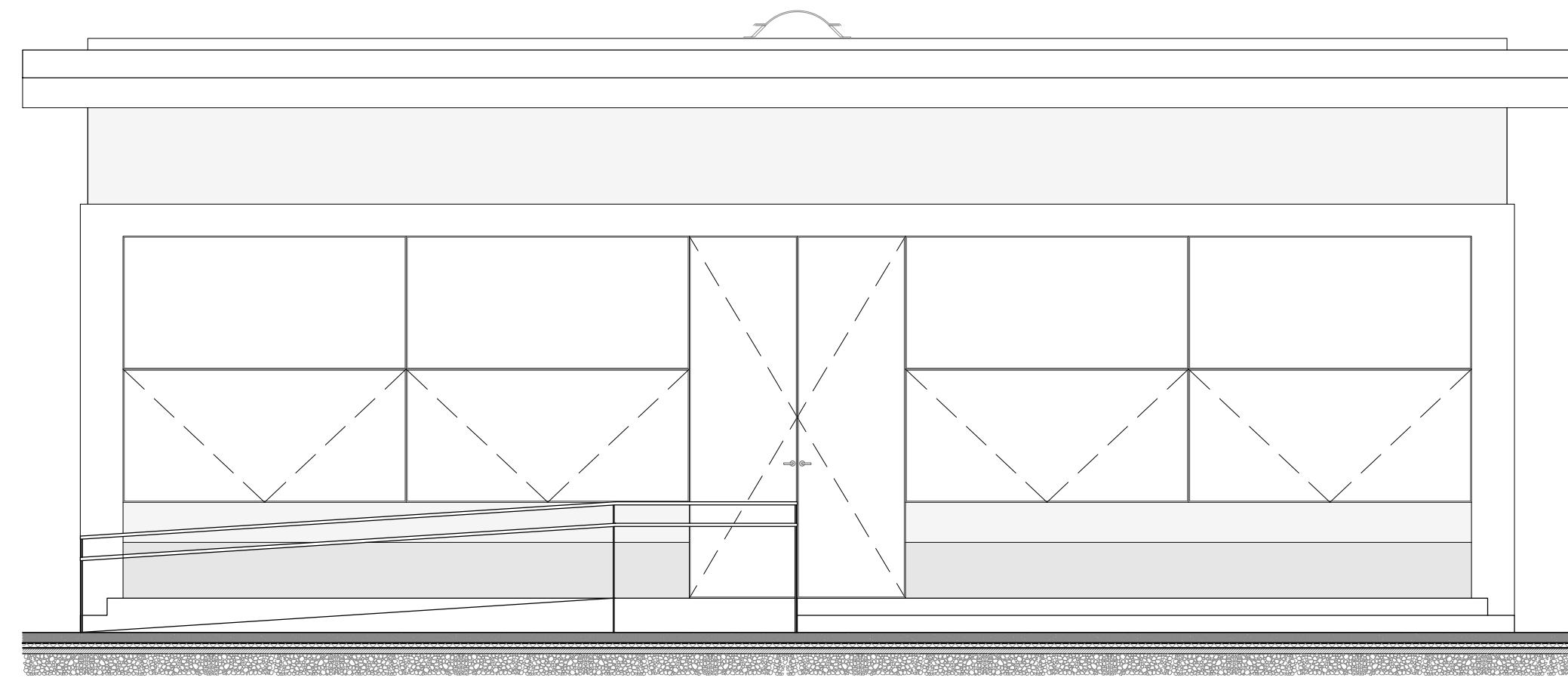
ELEVACIÓN SUR
Esc: 1/50



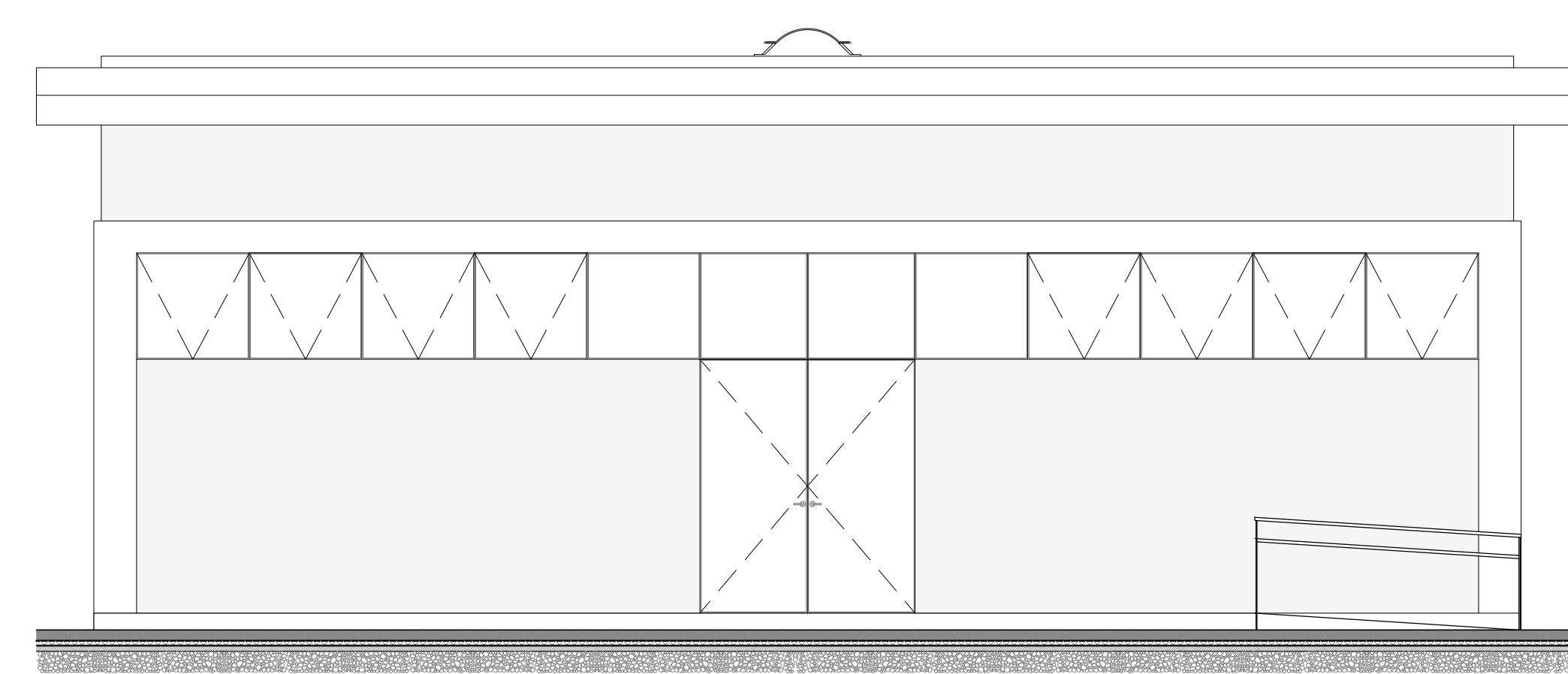
CORTE I
Esc: 1/50



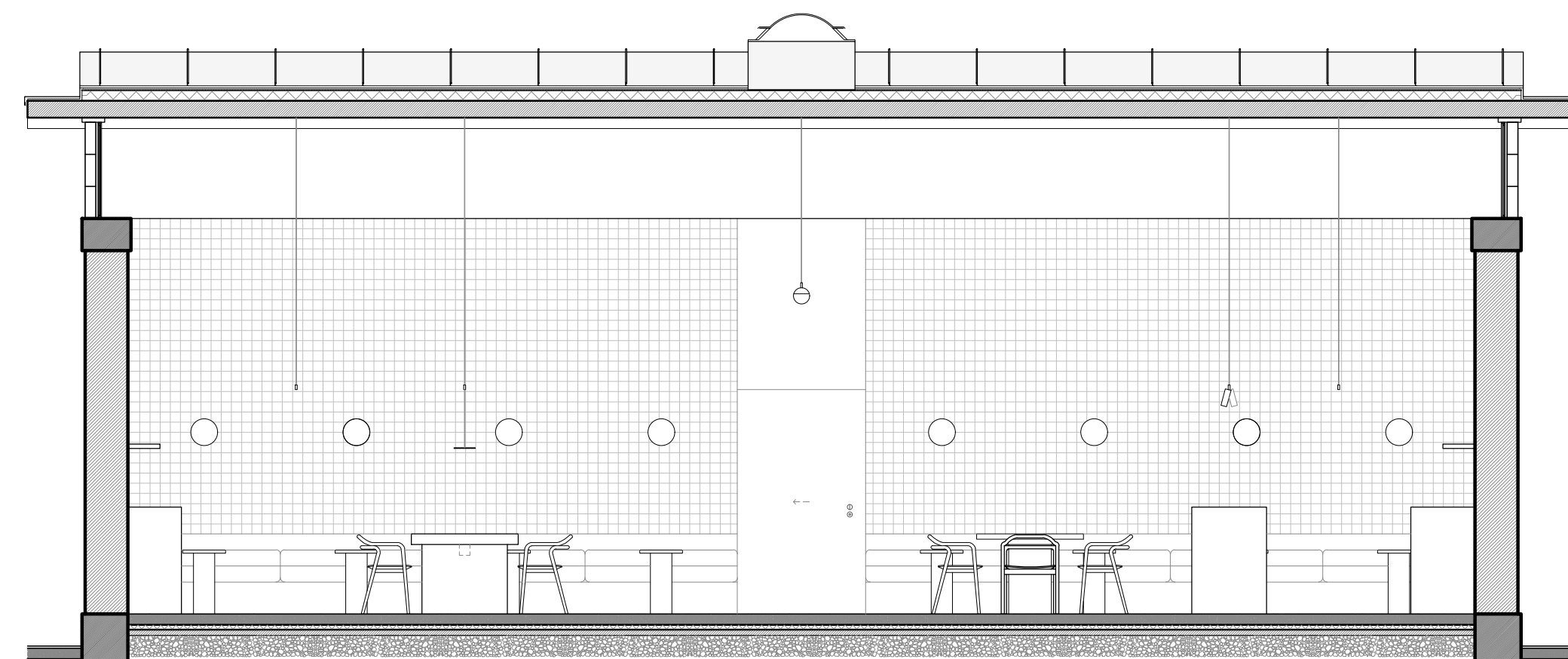
CORTE II
Esc: 1/50



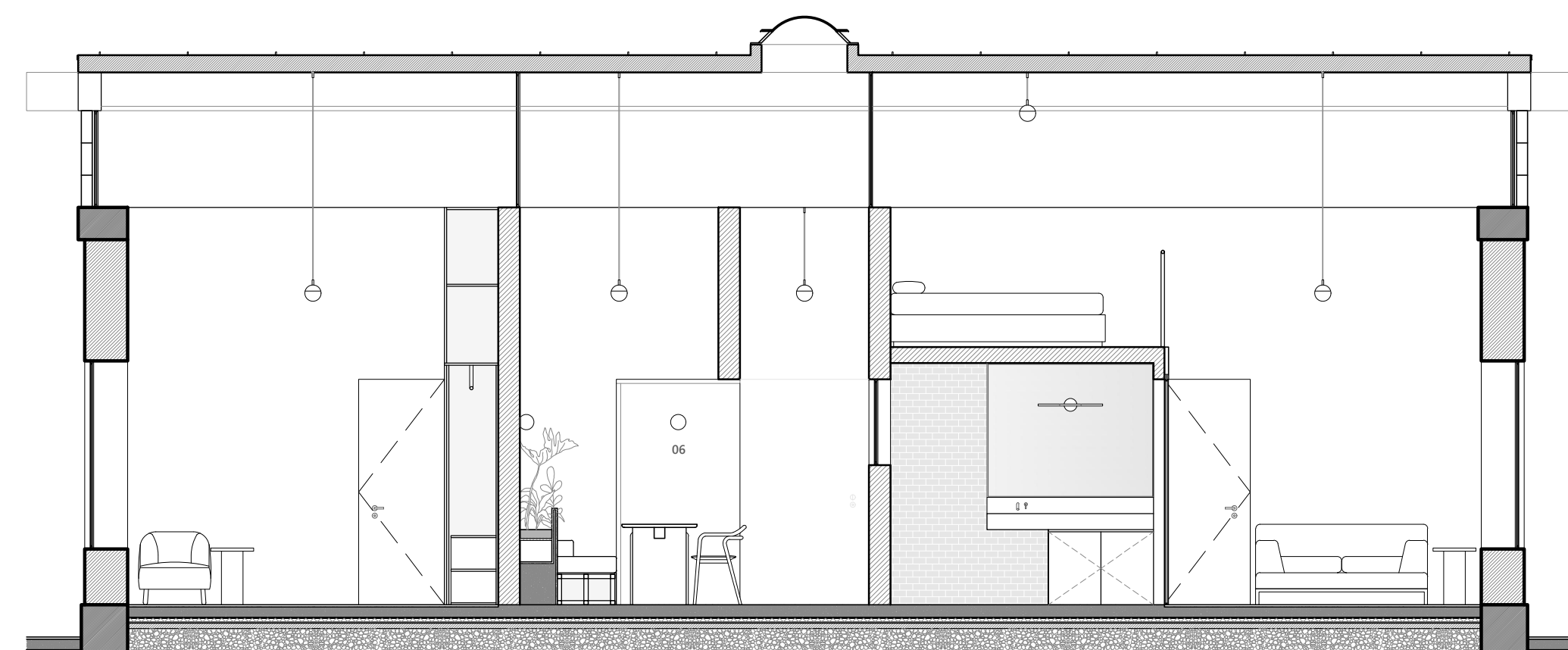
ELEVACIÓN OESTE
Esc: 1/50



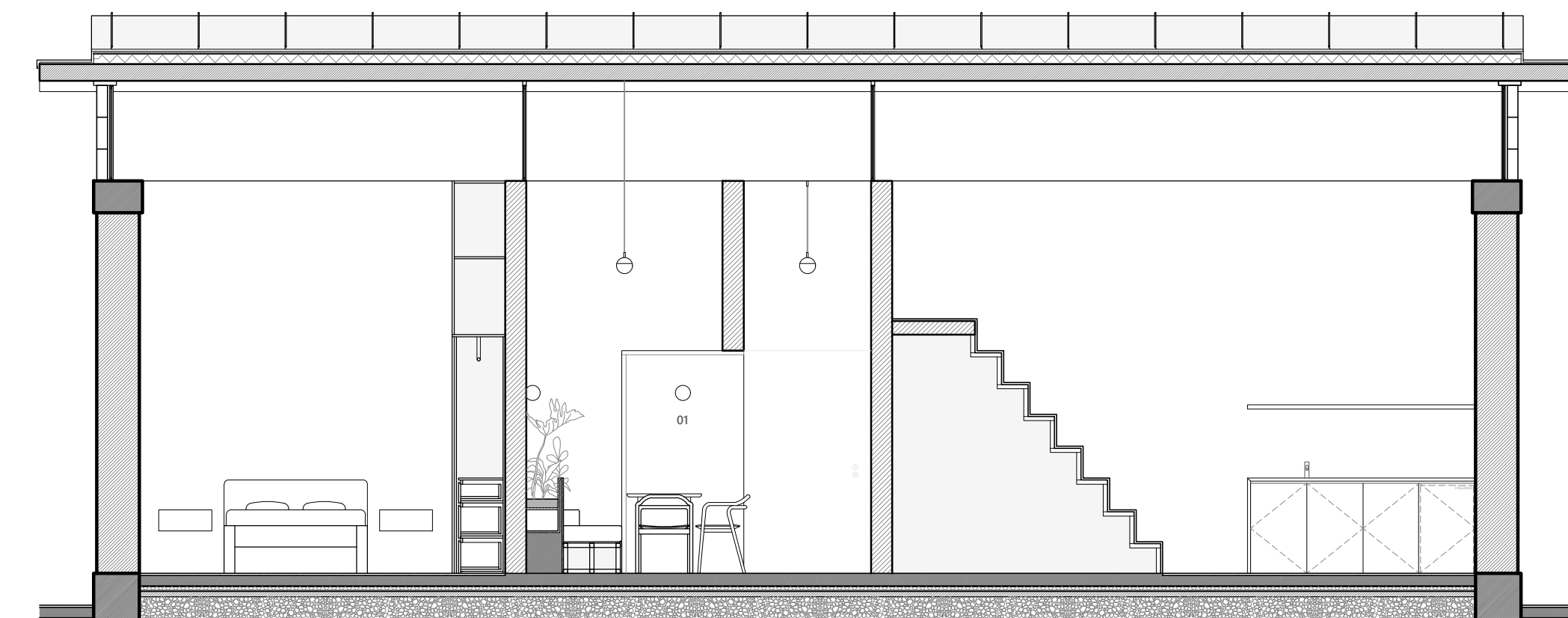
ELEVACIÓN ESTE
Esc: 1/50



CORTE III
Esc: 1/50



CORTE IV
Esc: 1/50



CORTE V
Esc: 1/50