

MÉRIDA

CIUDAD Y PATRIMONIO

*Revista de Arqueología,
Arte y Urbanismo*

S E P A R A T A S

NÚMERO 4
2000

MÉRTOLA, UN CIRCUITO MUSEOLÓGICO



S U S A N A G Ó M E Z M A R T Í N E Z

Campo Arqueológico de Mértola

El concepto de revalorización de monumentos y yacimientos arqueológicos practicado desde hace algunos años en Mértola se ha orientado, de forma persistente, hacia la estructuración en un bloque unitario de un conjunto diversificado de valores patrimoniales relativamente dispersos. El principal mecanismo creado para la articulación de esos recursos culturales ha sido denominado de forma genérica proyecto "Mértola Vila Museo".

EL PROYECTO "MÉRTOLA VILA MUSEU"

Esta denominación se asigna en realidad a una estrategia de desarrollo local que, desde aproximadamente 1978, se esfuerza en transformar la cultura y el patrimonio en vectores primordiales de progreso; progreso entendido tanto desde el punto de vista económico, como social.

Este modelo de desarrollo sostenible basado en los recursos endógenos, hoy muy en boga y casi al borde de la vulgarización y la banalización, fue una apuesta innovadora y arriesgada en su momento, si tenemos en cuenta el contexto económico y social de Mértola en la década de los setenta.

Aún hoy, es uno de los municipios más deprimidos del interior de Portugal, caracterizado por una carencia acusada de infraestructuras básicas que actúan como lastre determinante para el desarrollo de cualquier actividad económica. Se trata de un

municipio extraordinariamente extenso y de poblamiento disperso lo cual aumenta aún más los costos de infraestructuras (carreteras, luz, agua, alcantarillado, etc.) y servicios. De este modo, la inversión municipal en estructuras culturales y museográficas se asume de forma osada y compartida con otros agentes sociales.

Esto explica el papel relevante que instituciones privadas sin fines lucrativos han tenido en la aplicación de esta estrategia, ejecutando proyectos parciales y dirigiendo, en ocasiones, amplios programas de actuación. Las principales colaboradoras del Ayuntamiento han sido el Campo Arqueológico de Mértola –CAM– y la Associação de Defesa do Património de Mértola –ADPM– a las que se han unido, recientemente, la Delegación de Mértola de la *Escola Profissional Bento de Jesus Caraça* y el Parque Natural de Valle del Guadiana.

El programa parte de un concepto amplio de patrimonio que procura integrar las más diversas expresiones de la cultura local: historia, arqueología, arte, etnografía, etc. Inevitablemente, también los recursos naturales ocupan un lugar de relieve en este concepto de patrimonio, sobre todo porque el paisaje se entiende como el fruto de la acción del hombre sobre el medio natural.

Esto implica un abordaje necesariamente multidisciplinar, en el que convergen especialistas de diversas áreas y personas con perfil polifacético, al menos en el terreno práctico. Aunque la

arqueología ha sido siempre una de las actividades más importantes, desde los años ochenta se han venido desarrollando otras áreas como archivos, etnografía, planificación urbanística y preservación del patrimonio edificado, estudio y protección de la naturaleza, etc.

En esta perspectiva de utilización del patrimonio como recurso para el desarrollo, es muy importante que su gestión se realice de una forma equilibrada, basándose en cuatro grandes pilares: investigación, protección, puesta en valor y divulgación. Si bien los dos primeros aspectos fueron preocupación casi exclusiva al inicio del proyecto, la "valorización" y la divulgación son actualmente un objetivo prioritario, aunque no por ello se descuiden las áreas de estudio y salvaguarda. Una vez puestas las bases científicas, museología y museografía son los ámbitos de mayor peso dentro de la estrategia general.

EL MUSEO DE MÉRTOLA Y SU CIRCUITO PATRIMONIAL

El proyecto museológico parte de un concepto amplio de museo en el que el conjunto urbano se convierte en objeto museográfico. En palabras de Cláudio Torres: "*o museu é a propria vila*". De hecho, las calles, la organización de los espacios públicos o las viviendas son tan importantes desde el punto de vista histórico, como los hallazgos arqueológicos y las obras de arte que se pueden colocar dentro de las vitrinas.

Una consecuencia lógica de esta filosofía es la negación del concepto clásico de museo como espacio monolítico, cerrado e inmutable, y la adopción de una estrategia museográfica dinámica basada en la polinuclearidad. En virtud de esta última el Museo de Mértola se reparte por todo el casco histórico, bajo la forma de varios núcleos instalados, preferentemente, en espacios que tengan alguna relación con los contenidos expuestos. Las soluciones adoptadas pueden variar desde el museo construido *ex profeso* para esa función, a la recupera-

ción de un edificio antiguo o a la reconstrucción integral de un espacio.

Por lo que respecta a las colecciones, el hecho de Mértola ser un centro de investigación patrimonial en activo repercute en un continuo aumento tanto del número de objetos museografables, como de la cantidad de información transmisible de forma expositiva.

El Museo de Mértola cuenta en la actualidad con 7 polos abiertos al público, aunque este año está prevista la conclusión de un núcleo más, el islámico, sin duda la clave de esta arquitectura museológica.

El más antiguo de ellos es el núcleo de la **Casa Romana** situado en el sótano del edificio de la *Câmara Municipal*. En los años ochenta una intervención arqueológica en el solar de los *Paços do Concelho* puso al descubierto vestigios de una casa de época bajo imperial. En concreto se trataba de parte del *impluvium* y algunas habitaciones contiguas de una *domus* urbana. Este hallazgo dio lugar a la creación de una "cripta arqueológica" que alberga, junto a los restos arqueológicos, un abultado conjunto de materiales de construcción de carácter decorativo (capiteles, frisos, impostas) y varias lápidas epigráficas. Contiene además objetos de cerámica, metal y vidrio.

La colección de época romana, aunque bastante digna, está lejos de constituir un conjunto excepcional, sobre todo porque las piezas más relevantes de este período histórico procedentes de Mértola se encuentran en Museos de ámbito nacional o regional. Por este motivo, se procuró reforzar el aspecto didáctico insistiendo sobre diversos aspectos de la romanización de la región.

Otro núcleo abierto ya desde hace casi una década es el *Núcleo do Castelo* instalado en la Torre del Homenaje. En este caso, la musealización fue el medio utilizado para dignificar un espacio sin uso, pero con valor patrimonial en sí mismo. De este modo, en la "sala gótica" de la Torre fue alojado un conjunto de materiales arquitectónicos decorativos de la Alta Edad Media. Se trata de capiteles, impostas, columnas y un pie de altar ricamente

decorados, provenientes de varios yacimientos del municipio y que se encontraban almacenados en varios puntos y sin cualquier posibilidad de su disfrute público.

En el caso de la **Basílica Paleocristiana**, la opción adoptada fue semejante a la de la Casa Romana en la que los restos arqueológicos fueron conservados *in situ*. Un edificio de nueva planta, esta vez diseñado especialmente para la función de Museo, cubre los restos de una basílica funeraria de los siglos V-VIII. Además de las estructuras arqueológicas, el núcleo alberga una excepcional colección epigráfica y una parte de los escasos ajuares recuperados en la necrópolis.

Una de las experiencias más novedosas la constituye el Núcleo de la **Ermita y Necrópolis de la Achada de S. Sebastião**, situado en el interior del patio de recreo de la Escuela Secundaria. La **Achada de S. Sebastião** es una zona extramuros de la ciudad donde se situó, en época romana, una necrópolis de inhumación con una cronología entre los siglos III y V d. C. Con posterioridad, fue construido en este lugar una ermita dedicada a San Sebastián, que fue arrasada por una riada del Guadiana a finales del siglo XIX.

Cuando la Escuela Secundaria de Mértola fue construida a principios de los años noventa, las instituciones locales negociaron con el Ministerio de Educación la salvaguarda de una parte de la necrópolis romana y los restos de la ermita. El proceso de excavación arqueológica y de posterior reconstrucción de la Ermita contó con la participación activa de la población escolar. Actualmente, el conjunto es un núcleo más del Museo de Mértola con el que los jóvenes estudiantes conviven, aprendiendo a respetar y dar valor a su patrimonio.

Siguiendo estos mismos criterios de aproximación de continente y contenido, la antigua Iglesia de la Misericordia, situada sobre la puerta de acceso a la ciudad desde el puerto, ha sido recientemente transformado en el núcleo de la **Porta da Ribeira Coleção de Arte Sacra**. El edificio, construido a mediados del siglo XVI, fue durante algunos años

(1982-1996) el primer espacio expositivo de Mértola, sin una temática específica, donde convivían la colección islámica, la colección de Arte Sacro y un taller de joyería artesanal. En la actualidad, alberga un representativo conjunto de piezas de imaginería religiosa rural y un importante conjunto de piezas litúrgicas.

En el caso de la **Oficina de Tecelagem** el concepto de museo es diferente pudiéndose considerar como un "museo vivo". En este espacio conviven un taller de artesanía textil y una colección de piezas etnográficas de este sector artesanal. Partiendo de un estudio detallado de las técnicas y de un inventario riguroso de los modelos decorativos, se ha conseguido conservar completo el saber tradicional del ciclo de la lana y mantener la producción sin desvirtuar los procesos técnicos de elaboración. En este caso, junto a la exposición de objetos tradicionales de la artesanía textil y algunas mantas y toallas antiguas, es posible observar como son utilizados esos instrumentos y como son fabricados algunos de esos productos textiles.

También dentro del ámbito de la etnografía se ha conservado como núcleo museológico la **Oficina do Ferreiro**, aunque en este caso no se ha mantenido la producción artesanal. Se trata de una herrería tradicional que, tras la muerte del propietario, fue comprada por el municipio y conservada casi intacta, con todas las herramientas tradicionales y con algunos de los objetos producidos en ella. El pequeño taller ha sido recientemente renovado aunque manteniendo lo más posible el aspecto que tenía cuando estaba en uso.

La pieza fundamental de la estructura museológica es la **colección de época islámica**. A lo largo de más de 20 años, las excavaciones efectuadas en varios puntos del casco histórico han suministrado una gran cantidad de piezas de este período, buena parte de ellas con características excepcionales desde el punto de vista no sólo histórico como también estético. En este caso se optó por adaptar un edificio del casco histórico, los antiguos "*Celeiros da Casa de Bragança*" para la función de museo. La

obra, que, como es habitual, sufrió diversos contratiempos técnicos, debe estar concluida en el otoño del 2001. Entre tanto, una minúscula parte de la colección se encuentra expuesta al público en un espacio provisional junto al Centro de Información.

La polinuclearidad obligó a la configuración de un itinerario de visita en el que lógicamente se integran también otros monumentos de interés patrimonial de Mértola. Los más destacados son las tres construcciones clasificadas como Monumento Nacional.

El primero de ellos, el **Castillo**, ya fue mencionado cuando se hizo referencia al núcleo museológico instalado en su Torre del Homenaje. Este monumento guarda, como es habitual, vestigios de varias fases de ocupación, aunque en su mayor parte se trata de una construcción bajomedieval, construida por los caballeros de la Orden de Santiago. No obstante, excavaciones arqueológicas han puesto a descubierto interesantes estructuras pertenecientes a viviendas que existían en su interior en época islámica.

Junto a él se encuentra el espacio que debió ocupar la antigua *Acrópolis Romana*. En esta zona, que comúnmente denominamos como *Alcáçova do Castelo*, son visibles los restos de un barrio de viviendas de época almohade y de un complejo religioso del siglo VI en el que sobresale la calidad estética de sus mosaicos figurativos y su baptisterio. El espacio, aunque visitable en la actualidad, necesita importantes infraestructuras para su completo disfrute. Existe ya un proyecto para la instalación de pasadizos elevados que permitan la visita salvaguardando los restos arqueológicos.

Un segundo monumento nacional es la **Torre del Río** o Torre Coracha, construcción de carácter defensivo que facilitaba el acceso al río desde la muralla de la ciudad. Sus extraordinarias características técnicas le permiten resistir a las crecidas del Guadiana que, casi anualmente, la cubren. En este momento están siendo realizadas en torno a la torre obras de acondicionamiento de circuitos peatonales que permitan su visita de forma cómoda.

El Monumento Nacional de Mértola más llamativo es su **Iglesia**, antigua mezquita de época almohade, que es la única en Portugal que conserva perfectamente visible el *mihrab* del antiguo edificio musulmán. Es una de las piezas de mayor interés del circuito patrimonial y una de las que atrae a más visitantes. Se mantiene aún al culto por lo que su gestión es realizada por la parroquia.

También forman parte del circuito patrimonial otros puntos de interés de menor importancia como la Muralla Prerromana que circunda la ciudad antigua. También merecen destaque el antiguo Convento de San Francisco transformado en la actualidad en una granja ecológica y un centro de arte contemporáneo, y la Ermita de Nuestra Señora de las Nieves interesante por el paisaje que ofrece más que por el valor artístico de la propia ermita. Las vías romanas que comunicaban Mértola con las poblaciones vecinas están siendo objeto de un recorrido pedestre propio.

Desde el punto de vista práctico, es el elemento topográfico el que determina la organización del circuito. Una organización cronológica o temática conllevaría un desgaste de energías innecesario y excesivo, sobre todo si tenemos en cuenta el relieve agreste del pueblo.

En algunos puntos en los que la topografía es especialmente hostil, se está procediendo al acondicionamiento del recorrido con la mejora de accesos y la instalación de señalización informativa y direccional (sobre todo en los recorridos periféricos).

Por otro lado, en este momento en que el programa museográfico está siendo coronado con sus principales infraestructuras (aunque su conclusión definitiva se vea continuamente postergada por problemas técnicos y financieros), la gestión corriente del circuito patrimonial comienza a aparecer como un problema crónico para una estructura de este tipo. La manutención de los núcleos y su apertura diaria tiene elevados costos. Para un ayuntamiento pequeño como es éste, es prácticamente imposible mantener una "legión" de vigilantes que abran los núcleos.

Para subsanar esta deficiencia se están experimentando metodologías de gestión diferentes, que pasan una vez más por la colaboración entre los diversos agentes sociales.

En concreto, la gestión corriente del circuito patrimonial es el objetivo del Protocolo de Colaboración celebrado entre el *Instituto Português do Património Arquitectónico* –IPPAR–, *Câmara Municipal de Mértola* –CMM– y CAM. En él se perspektiva, durante un período de tres años, crear condiciones para que el circuito sea autosostenible mediante el cobro de billetes y la creación de una línea comercial exclusiva cuyos beneficios reviertan en el circuito.

LOS ITINERARIOS DEL TERRITORIO MUNICIPAL

La riqueza patrimonial del municipio no se reduce a su sede, aunque los esfuerzos encaminados hacia el territorio circundante han sido bastante más reducidos hasta el momento.

Dada la amplitud del territorio municipal, que se extiende por más de 1.280 km², está siendo necesario realizar un esfuerzo de selección de los elementos patrimoniales a ser puestos en valor. La ADPM ha sido la institución más preocupada en articular circuitos temáticos en el territorio, desarrollando varios soportes divulgativos sobre estos “*Percursos Temáticos*”.

Básicamente se articulan cinco itinerarios: “Alrededor de Mértola”, “Entre el Río y la Dehesa”, “El ciclo del Pan”, “Entre Sierras” y “El recorrido minero”. En todos ellos se combinan los elementos del patrimonio histórico, artístico y arqueológico con los naturales y con el disfrute del paisaje.

Dentro del primer título “Alrededor de Mértola” se agrupan elementos patrimoniales tanto del propio núcleo urbano como de sus cercanías. Su contenido es diverso aunque predominan los temas de carácter eminentemente histórico y etnográfico (Convento de San Francisco, Aceñas del Guadiana, etc.).

“Entre el Río y la Dehesa” y “Entre Sierras” son itinerarios centrados en los temas de la Naturaleza y en el goce del paisaje. En el primer itinerario, el *Pulo do Lobo*, un salto de agua del río con cerca de 10 m. de altura, es la pieza principal del recorrido.

El “Ciclo del Pan” recurre principalmente a valores etnográficos. La visita a dos molinos de harina, uno de viento y otro de agua, constituye momentos álgidos del recorrido que permiten, además, diversificar de una forma casi radical los recursos paisajísticos entre la planicie esteparia y el paraje de ribera.

Por último, el “Recorrido Minero” es un itinerario nuevamente centrado en el patrimonio histórico, esta vez desde la perspectiva de la arqueología industrial. Los valores paisajísticos en este caso corresponden a parajes chocantes muy fuertemente transformados por la intervención del hombre.

Los recursos históricos y arqueológicos del territorio de Mértola serán objeto preferente de valorización en fases futuras de trabajo. El objetivo que se plantea es la diversificación de la oferta cultural para retener al visitante interesado durante un período de tiempo mayor generando, de este modo, nuevas necesidades de servicios.

LA INTEGRACIÓN DE MÉRTOLA EN CIRCUITOS REGIONALES O TRANSFRONTERIZOS

Las nuevas metodologías de gestión del patrimonio, al propugnar la rentabilización del patrimonio como recurso económico, han conducido a la proliferación de proyectos de puesta en valor y divulgación que, frecuentemente, se articulan en forma de itinerarios y circuitos turísticos destinados a atraer un volumen elevado de público. No cabe esperar, sin embargo, que estos itinerarios cubran sus objetivos de forma rápida, y deben ser encarados más como estrategias de gestión y menos como instrumentos de publicidad.

La rentabilización de las inversiones culturales aplicadas en Mértola se asocia, necesariamente, a su promoción a través de su integración en circuitos turísticos culturales más amplios, ya que Mértola no es un destino capaz de movilizar en solitario un flujo turístico significativo.

Esa integración se ha efectuado en varios moldes. Por un lado, Mértola constituye una etapa más en algunos circuitos practicados por tour-operadores del Algarve como complemento a las clásicas vacaciones de "sol y playa". En estos casos, la visita es de muy corta duración y el visitante recibe una información muy deficiente. La repercusión económica de estas visitas en la economía local es casi nula.

Por otro lado, se da la circunstancia de la integración de Mértola en itinerarios promocionados desde instituciones públicas. Es el caso por ejemplo de los *Itinerários Arqueológicos do Alentejo e do Algarve*, impulsados por el IPPAR y la Secretaría de Estado para el Turismo, que significaron una significativa inversión en equipamientos culturales asociados a los principales yacimientos arqueológicos del Sur del Portugal. También figura en algunos de los itinerarios definidos en el marco del programa del Legado Andalús.

Dentro de este ámbito, merece una mayor atención el caso del itinerario Exposición "*Terras da Moura Encantada*". Este itinerario forma parte de un ciclo mucho más amplio de circuitos culturales sobre el "Arte Islámico en el Mediterráneo" promovido por la ONG "Museo sin Fronteras" y, en el caso de Portugal, por la Dirección General de Turismo a través del Programa de Incremento del Turismo Cultural.

La actividad del Campo Arqueológico de Mértola en la investigación histórico-arqueológica de época islámica motivo que fuésemos convidados para formar parte del comité científico de este itinerario-exposición. Inicialmente se articuló el itinerario en torno a 3 núcleos del interior (Idanha-a-Velha, Mértola y Silves) cuyo patrimonio de época islámica destaca especialmente. Estos tres núcleos generaron, finalmente, 10 circuitos en los que se

insertan "ventanas" de conexión con otros itinerarios en España y Marruecos, con temas paralelos como la música o la artesanía y, sobre todo, con el patrimonio natural y el paisaje, ya que la mayor parte de los itinerarios coincidían con Parques Naturales. El itinerario se materializó finalmente en la edición de un "Catálogo" del itinerario-exposición y en la instalación de una señalización unificada a cargo de las distintas entidades municipales.

En la actualidad, las instituciones que trabajan en Mértola están teniendo una activa participación en itinerarios culturales de diversos tipos asociados a proyectos de investigación y de puesta en valor del patrimonio más vastos. La mayor parte de estos circuitos tienen carácter transfronterizo y temático. De este modo Mértola forma parte del Circuito de la Romanización que está siendo desarrollado a través del proyecto RESIDE, financiado por el programa Ecos-Ouverture de la Unión Europea. Ha sido impulsado, principalmente, por la ciudad francesa de Arles y en él también participan las ciudades de Mérida, Sbetla en Túnez y Constanza en Rumanía.

Otros itinerarios se encuentran en fase de configuración, esta vez estructurados en torno a los "Centros Históricos de Influencia Islámica" en el del Sur de la Península Ibérica (Extremadura, Alentejo, Algarve y Andalucía) y el Norte de Marruecos. Nuevamente se trata de un proyecto financiado por la Unión Europea a través del FEDER. Uno de los principales problemas de estos itinerarios basados en la cultura islámica es la frecuente superposición sobre los itinerarios del Legado Andalús.

Sobre la rentabilidad real de estos itinerarios, casi nada podemos decir debido a la carencia completa de estudios al respecto que deberán ser abordados próximamente.



Foto 1: Mértola. Vista desde el Oeste.

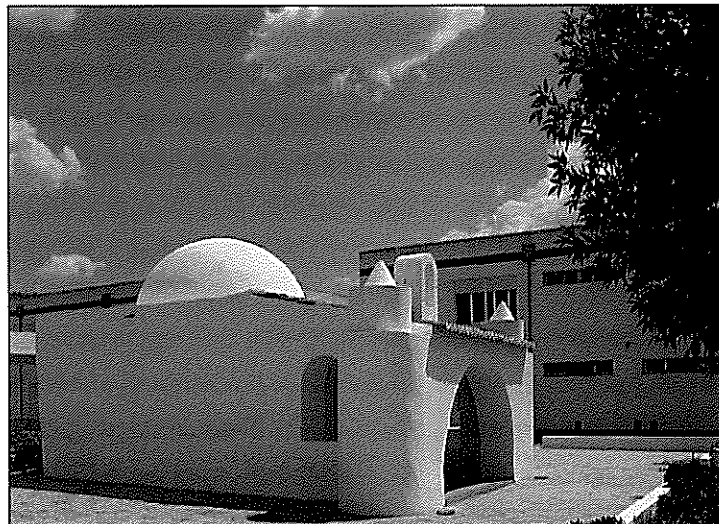


Foto 2: Museo de Mértola. Basílica Paleocristiana.

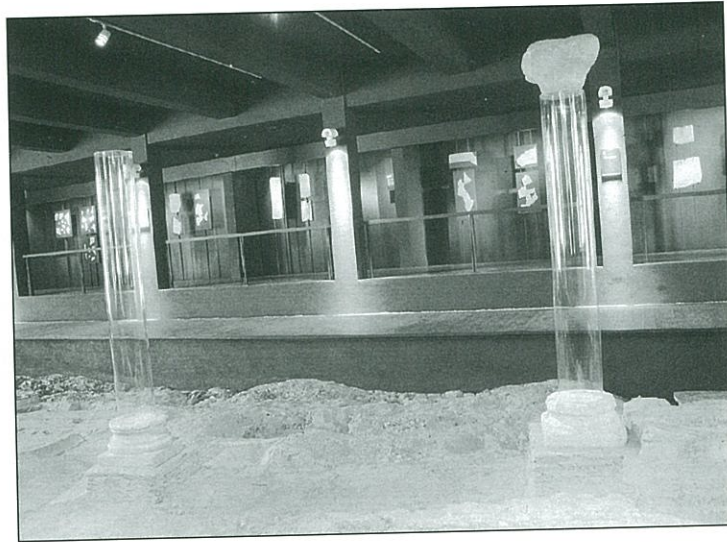


Foto 3: Ermita de San Sebastián.

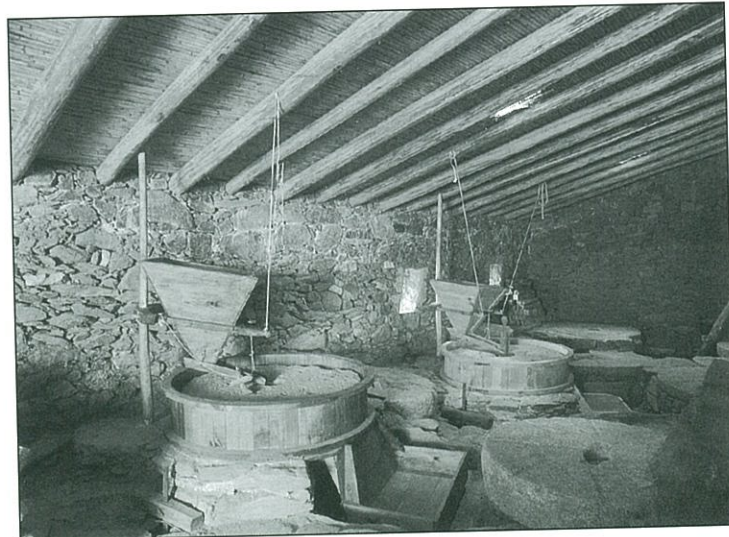


Foto 4: Molino de Alferes. El Ciclo del Pan.