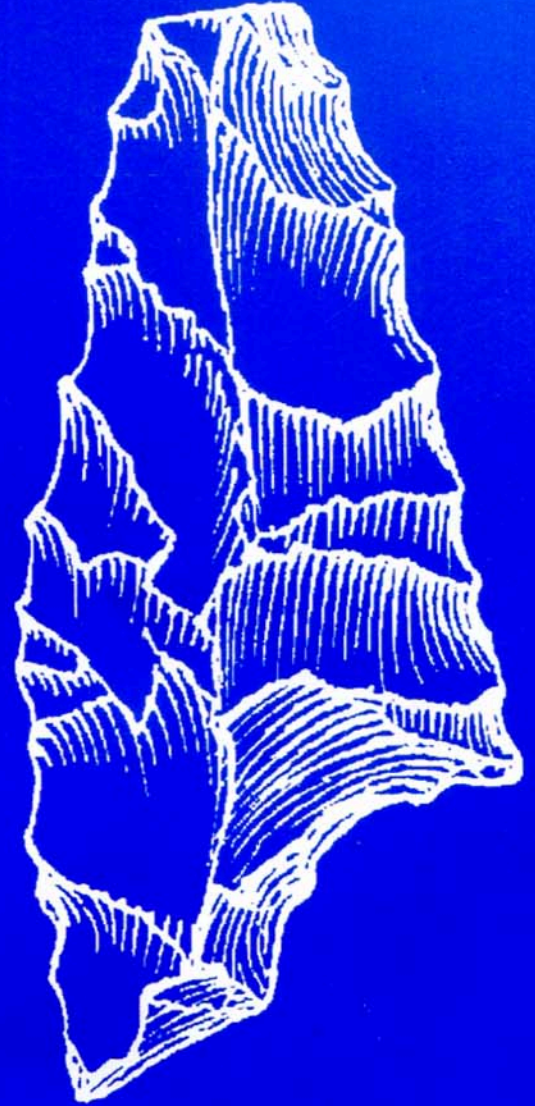


THIERRY AUBRY (ed.)



200 séculos
da história
do Vale do Côa:
incursões na vida quotidiana
dos caçadores-artistas
do Paleolítico

THIERRY AUBRY (ed.)

200 séculos da história do Vale do Côa: incursões na vida quotidiana dos caçadores-artistas do Paleolítico

MC
MINISTÉRIO DA CULTURA

**iges
par**
INSTITUTO DE GESTÃO
DO PATRIMÓNIO ARQUITECTÓNICO
E ARQUEOLÓGICO

 **CÔA MUSEU**

TRABALHOS DE ARQUEOLOGIA; 52

COORDENAÇÃO EDITORIAL
António Marques de Faria – DIDA/DIED

COORDENAÇÃO CIENTÍFICA
Thierry Aubry

DESIGN GRÁFICO
www.tvmdesigners.pt

PRÉ-IMPRESSÃO E IMPRESSÃO
Fergráfica, S.A.

TIRAGEM
800 exemplares

Depósito Legal
237 851/06

ISSN 0871-2581
ISBN 978-989-8052-14-8

IGESPAR, IP
LISBOA
2009

O IGESPAR, IP, respeita os originais dos textos que lhe são enviados pelos autores, não sendo, assim, responsável pelas opiniões expressas nos mesmos, bem como por eventuais plágios, cópias, ou quaisquer outros elementos que de alguma forma possam prejudicar terceiros.

Preâmbulo	9
■ THIERRY AUBRY	
<hr/>	
CAPÍTULO 1	13
A questão da ocupação do interior da Península Ibérica durante o Paleolítico Superior	15
■ JOSEP-MARIA FULLOLA ■ JOÃO ZILHÃO	
<hr/>	
CAPÍTULO 2	19
Enquadramento geográfico	21
■ THIERRY AUBRY	
<hr/>	
CAPÍTULO 3	29
Metodologia de aquisição e caracterização dos dados arqueológicos	31
3.1. Prospecção	32
■ THIERRY AUBRY ■ JORGE DAVIDE SAMPAIO	
3.2. Escavações e sondagens	36
■ THIERRY AUBRY ■ JORGE DAVIDE SAMPAIO	
3.3. Rocha 24 da Ribeira de Piscos: contexto estratigráfico de uma rocha gravada	84
■ LUÍS LUÍS	
<hr/>	
CAPÍTULO 4	95
Os depósitos quaternários: enquadramento cronológico, processos de formação e evolução	97
4.1. Quadro cronológico e estrutural do entalhe fluvial	97
■ THIERRY AUBRY	

4.2. Les données de la séquence stratigraphique du site de Fariseu: processus de déposition et d'érosion des dépôts en limite de la plaine alluviale de la Vallée du Côa	103
■ FARID SELLAMI	
4.3. Les processus de formation, conservation et évolution des dépôts quaternaires sur les granites de Mêda-Escalhão: Olga Grande 4 et I4 de Pedras Altas	109
■ FARID SELLAMI	
4.4. Análisis micromorfológico de la secuencia sedimentaria de Cardina I (Salto do Boi, Vila Nova de Foz Côa, Portugal)	112
■ M. ^a MERCÈ BERGADÀ	

CAPÍTULO 5	129
Os artefactos: reconstituição da funcionalidade e da dinâmica de formação dos sítios	131
5.1. Os vestígios de pedra lascada	131
5.1.1. Estudo do aprovisionamento em matérias-primas	131
■ THIERRY AUBRY ■ XAVIER MANGADO LLACH ■ JORGE DAVIDE SAMPAIO	
5.1.2. Os utensílios retocados e a economia da produção lítica	170
■ THIERRY AUBRY	
5.1.3. Estudo funcional das indústrias lascadas	223
5.1.3.1. Análisis funcional de algunas piezas líticas de las ocupaciones del Gravetiense Final de Cardina I	223
■ MANUEL CALVO TRIAS	
5.1.3.2. Estudo traceológico das indústrias líticas de Olga Grande 4 e Cardina I: função, modo de funcionamento dos artefactos e outras inferências paleocomportamentais	235
■ MARINA DE ARAÚJO IGREJA	

5.1.4. Modalidades de produção dos utensílios sobre lamelas no Paleolítico Superior: elemento de caracterização cultural dos grupos humanos do Vale do Côa	247
5.1.4.1. Les systèmes de production de supports d'armatures et leur place dans la gestion des ressources lithiques: une voie privilégiée pour la compréhension des sociétés gravettiennes de la Vallée du Côa	247
■ LAURENT KLARIC	
5.1.4.2. Utensílios e suportes microlíticos do Magdalenense Final no Vale do Côa: o exemplo da U.E. 4 do Fariseu	256
■ CRISTINA GAMEIRO	
5.2. As outras categorias de vestígios líticos	269
■ THIERRY AUBRY ■ JORGE DAVIDE SAMPAIO ■ FRANÇOIS-XAVIER CHAUVIÈRE	
5.3. Premiers indices d'utilisation de roches métamorphiques pour la fabrication d'outils au Magdalénien	327
■ THIERRY AUBRY	
5.4. Caçadores-pescadores do Vale do Côa: os restos de fauna do sítio do Fariseu	331
■ SÓNIA GABRIEL ■ PHILIPPE BÉAREZ	
<hr/>	
CAPÍTULO 6	341
Cronologia da ocupação humana do Vale do Côa durante o Paleolítico Superior	343
6.1. Application des méthodes de la luminescence à la datation d'occupations paléolithiques de la Vallée du Côa	343
■ NORBERT MERCIER ■ HÉLÈNE VALLADAS ■ LAURENCE FROGET	
■ JEAN-LOUIS JORON ■ JEAN-LOUIS REYSS ■ THIERRY AUBRY	

6.2. Abordagem tipológica dos conjuntos líticos: contribuição para a definição da sequência crono-estratigráfica de ocupação humana do Vale do Côa	348
■ THIERRY AUBRY	

CAPÍTULO 7	359
Datação das gravuras paleolíticas do Vale do Côa	361
7.1 Datação indirecta da arte do Vale do Côa: estratigrafia, arte rupestre e móvel	361
7.1.1. Recouvrement stratigraphique et datation de l'art gravée de la Vallée du Côa	361
■ THIERRY AUBRY	
7.1.2. Grafismo mueble: las estaciones de Fariseu, Quinta da Barca Sul y Cardina I	373
■ MARCOS GARCÍA DIEZ	
7.1.3. Actualisation des données sur les vestiges d'art paléolithique sur support mobilier de la Vallée du Côa	382
■ THIERRY AUBRY	
7.2 Alguns vestígios arqueológicos encontrados nos sítios do Vale do Côa e suas possíveis relações com a arte	395
7.2.1. Los materiales colorantes en los yacimientos pleistocenos del Valle del Côa: Quinta da Barca Sul, Olga Grande 4 y Cardina I	395
■ MARCOS GARCÍA DIEZ ■ THIERRY AUBRY ■ JORGE DAVIDE SAMPAIO	
7.2.2. Analyse tracéologique de 4 pics d'Olga Grande: des outils pour les gravures de plein air?	436
■ HUGUES PLISSON	

7.3. Conservation et évolution des surfaces rocheuses gravées et piquetées de la Vallée du Côa: les données du projet «Quinta da Barca Sul»	443
■ FRANÇOIS-XAVIER CHAUVIÈRE ■ SOPHIE TYMULA ■ ANDRÉ CALAME ■ ISABELLE DECHANEZ	

CAPÍTULO 8	479
Dez anos depois da descoberta da arte do Côa: a caminho de uma contextualização?	481
■ THIERRY AUBRY	

BIBLIOGRAFIA	487
---------------------	-----

LISTA DE AUTORES	509
-------------------------	-----

rosos son los ejemplos que se podrían apuntar para la disposición angular sin composición aparente. Por el contrario, no se han identificado claros ejemplos en el arte rupestre que remitan a la composición de la placa de la unidad 4e de Fariseu.

Los ejemplos citados, tanto para la disposición con carácter paralelo como angular, tienden a asociarse a soportes que contienen figuras ejecutadas mediante trazo inciso filiforme y que con carácter general se desvinculan del horizonte artístico de las figuras percutidas/abrasionadas. En rigor, y debido a la simplicidad compositiva, los ejemplos de representaciones lineales documentados en el arte mueble del Valle del Côa no permiten extrapolaciones temáticas ni compositivas para encuadrar cronológicamente motivos semejantes existentes en soportes parietales. Deberá ser a partir del establecimiento de similitudes técnicas que manifiesten con motivos figurativos del mismo panel y de la contextualización cronológica y cronocultural de estos últimos, que se propongan hipótesis individualizadas de las representaciones rupestres lineales simples.

7.1.3. *Actualisation des données sur les vestiges d'art paléolithique sur support mobilier de la Vallée du Côa* THIERRY AUBRY

ABSTRACT This paper presents an inventory and a discussion of more recent portable art found in 2004, 2005 and 2007 in archaeological excavations at Fariseu, as well as those found during the subsequent study of the lithic remains recovered at Cardina I.

L'article précédent, rédigé en 2005, présente des données qui peuvent être complétées par des observations faites lors des campagnes de sondage géologique et des fouilles réalisées en 2004, 2005 et 2007 sur le site de Fariseu et par des précisions apportées au cadre chronostratigraphique d'occupation de la région pendant le Paléolithique supérieur.

7.1.3.1. *Chronostratigraphie de l'art mobilier de la Vallée du Côa*

Les témoins graphiques sur support lithique dont nous disposons ont été découverts sur trois des sites fouillés, tous localisés sur un substrat schisteux et en fond de la Vallée du Côa.

Comme mentionné dans le chapitre précédent, une plaquette en schiste originaire de la formation Desejosa, donc déplacée sur au moins 5 km (cf. Chapitre 2) a été trouvée dans l'unité artificielle 6 de l'U.E. 4 de Cardina I. Elle a été décrite dans le chapitre 7.1.2. Deux structures, dont une de combustion, en forme de fosse (cf. Chapitre 5.2.2), lui étaient associées stratigraphiquement et le matériel lithique en relation comprend des lamelles à dos (cf. 5.1.2) que nous avons rapprochées de celles décrites pour une série du Magdalénien supérieur de la grotte de Lapa dos Coelhos, datée des alentours de 11 500 BP par le procédé AMS (Almeida & al., 2004). Deux autres plaquettes en schiste local, portent des tracés non figuratifs. Elles proviennent toutes les deux des niveaux d'occupation que nous avons attribués au Gravettien Récent de la base de l'unité stratigraphique 4, caractérisés par une accumulation d'éléments rocheux de diverses natures lithologiques (carré L-15A, U.E. 4 U.A.10, n.º 2 et L-15B, U.E. 4, U.A.10, n.º 80). Dans l'un des cas, la rectitude des tracés peut résulter d'une utilisation comme support pour la découpe (L15B, n.º 80, Fig. 7.1.3-1, A), par contre, les tracés curvilignes de l'autre exemplaire sont plutôt en faveur de la conservation d'un fragment d'une figure qui complète pouvait être figurative (L15B, n.º 2, Fig. 7.1.3-1, B).

Le site de Quinta da Barca Sul a livré un galet de schiste, à la base de l'unité stratigraphique 3 qui a été décrit dans le chapitre précédent (Fig. 7.1.2-3). Il porte des faisceaux incisions

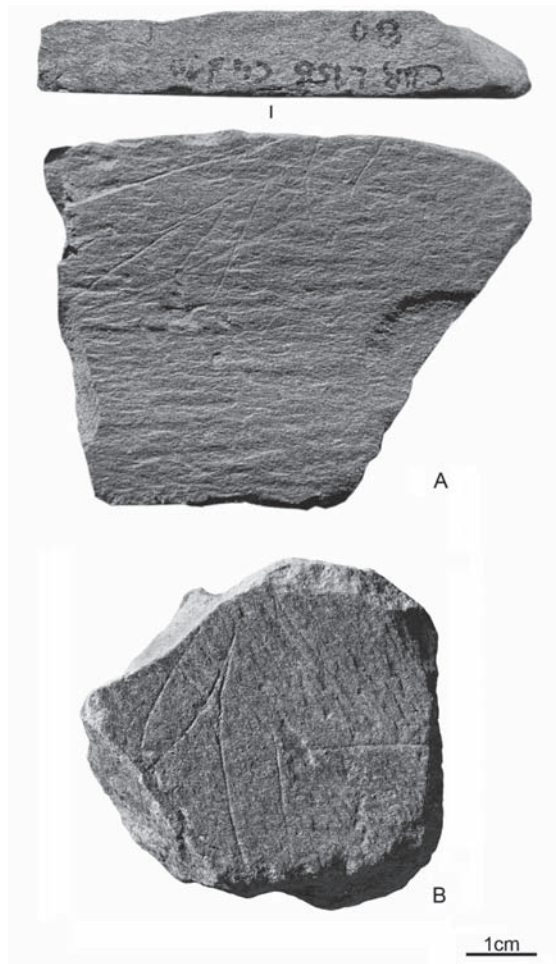


FIG. 7.1.3-1 – Cardina I, (1): plaquette de schiste gravée provenant de l'occupation du Gravettien Final, (A): carré L15B, n.º 80, (B): carré L15B, n.º 2).

permet de préciser l'ampleur chronologique de l'utilisation de cette convention (Lorblanchet, 1995) et de compléter le référentiel stylistique qui permet de dater les différentes phases de l'art rupestre attribué au Magdalénien (Baptista, 2008).

TAB. 7.1.3-1

Inventaires des tracés anthropiques sur support lithique mobilier du site de Fariseu.

N.º Inv.	Carré	U.E	U.A.	Campagne	Support	Technique réalisation	Type figuration	Coordonnées			Chauffe
	L-19.B	4	a	1999	GS	i	FZ + FA ?				
	L-19.B	4	e	1999	PR	l	FZ				
1	D-81	4	topo	2004	GS	l	FZ				
2	H-105	4	9	2005	PS	l	FA			124.407	
3	G-81	4	4	2005	PS	l	qq tracés isolés anthropiques ?	86027.508	152588.361	123.661	
4	H-106	4	9	2005	PS	l	qq tracés isolés	limpeza			
5	H-105	4	5	2005	PS	l	1 trait				
5b	H-106	4	9	2005	PS			86012.401	152609.41	124.725	
6	F-80	4	5	2005	PS	l	FZ	86026.724	152587.501	124.047	

parallèles sur ses deux faces et s'intègre ainsi dans la variabilité des «galets aziliens» (Couraud, 1985; D'Errico, 1994). Le matériel lithique associé et les 3 âges TL obtenues pour des galets chauffés de l'unité stratigraphique 3 dont provient cet objet, confortent ce rapprochement stylistique.

Aux deux premiers exemplaires découverts dans les niveaux 4a e 4e en 1999, lors du sondage effectué au contact avec la roche 1 du site de Fariseu (García Diez & Aubry 2003; cf. Chapitre 7.1.2), se sont ajoutés plus de 80 éléments correspondant aux catégories de bloc, plaque, plaquette, plaque ou plaquette roulées et galet (Tosello, 2003) dont une cinquantaine porte des incisions d'origine anthropique indiscutables, recueillis lors des sondages géologiques et géophysiques de 2004 et des fouilles réalisées en 2005 et 2007 (Tab. 7.1.3-1).

Deux plaquettes portant des tracés anthropiques proviennent d'un secteur ou les unités 7 et 8 ne peuvent être distinguées. Bien qu'incomplètes et qu'aucune ne porte de motif indiscutablement figuratif, la n.º 64 pourraient en avoir fait partie (Fig. 7.1.3-2).

Cette dernière montre l'utilisation de la «gravure striée» pendant le Dryas ancien,

N.º Inv.	Carré	U.E	U.A.	Campagne	Support	Technique réalisation	Type figuration	Coordonnées			Chauffe
7	H-106	4	9	2005	PS	I	FZ				
8	E-81	4	2	2005	PS	I	qq tracés isolés	86026.146	152587.268	124.456	
9					PS		tracé pas anthropique				
10	G-106	4	5	2005	PS		qq tracés isolés				
11	E-80	4	4	2005	PS	I	qq tracés isolés	86026.005	152588.773	124.861	?
12	H-105	4	9	2005	PS	I	FZ ou S	86013.164	152608.939	123.576	
13	E-80	4	1	2005	PS	I	qq tracés isolés	86025.803	152586.036	125.38	
14	G-81	4	3	2005	PS	I	1 tracé	86027.123	152588.109	123.829	
15	F-81	4	2	2005	PS	P + I		86026.218	152587.296	124.394	
16	H-105	4	2	2005	PS	P + I	impact centre plagiette	86012.528	152609.057	124.162	
17	K-106	4	4	2005	PS	P + I	impact centre plagiette	86010.968	152609.185	124.664	
18	H-81	4		2005	PS	I	qq tracés isolés				?
19	E-80	4	4	2005	PS	I?		86026.019	152586.75	124.796	
20	E-80	4	4	2005	PS	I	qq tracés isolés	86026.21	152586.841	124.64	
21	G-81	4	4	2005	PS		tracé pas anthropique	86027.028	152588.331	123.7	
22	E80	4	4	2005	GS		FZ	86025.618	152586.377	125.01	
23	E-81	4	4	2005	PS		?	86025.901	152586.845	124.765	rubéfaction
24	G-106	4	6	2005	GS	I	FZ	86011.547	152609.293	124.239	
25	E-81	4	3	2005	PS		pas anthropique				
26	H-106	4	4	2005	PS		pas anthropique				
27	I-107	4	7	2005	PS		pas anthropique	86012.445	152610.82	123.533	
28	E-81	4c	1	2005	PS	I	FZ	86025.614	152587.485	124.642	
29	H-105	5	1	2005	PS	I	1 tracé				
30	I.107	4	1	2005	PS	I	FZ	86011.886	152609.5	124.042	
31	H-106	4	8	2005	PS	I	FZ	86012.624	152609.367	123.715	
32	E-81	4	4	2005	PS	I	FZ	86025.46	152587.054	124.958	rubéfaction
33	E-81	4	2	2005	PS	I	FZ	86025.087	152586.895	125.381	
34	H-105	4	9	2005	PS	I	FZ			124.407	
35	E-80	4	1	2005	PS	I	?	86025.738	152586.412	125.326	
36	H-105	4	8	2005	PS	I	qq tracés isolés	86012.844	152608.693	123.749	
37	I106	4	8	2005	PS	I	qq tracés isolés				
38	G-81	4	1	2005	PS	I	F	86025.099	152586.87	126.418	
39	F-81	4	1	2005	PS	I	FZ				
40	H-106	5		2005	PS		?	86012.356	152610.823	124.469	
41	E-81/F-81	4	2,3	2005	PS	I	qq tracés isolés				
42	H-105	4	2	2005	PS		?	86012.865	152608.952	124.054	
43	J104	4	topo	2005	PS		fouille				
44	E80	4	3	2005	GS	I	FZ				
45	H-105	4	1	2005	PS	I	qq tracés isolés	86010.359	152608.939	124.25	
46	E-81	4	2	2005	BX	P	1 impact	86025.118	152586.947	125.293	
47	E-81	4	4	2005	PS		?				
48	G-106	4	7	2005	PS	I	qq tracés isolés	86011.376	152609.409	124.274	
49	G-81	4	5	2005	PS		?	86027.017	152588.372	123.576	

N.º Inv.	Carré	U.E	U.A.	Campagne	Support	Technique réalisation	Type figuration	Coordonnées			Chauffe
50	G-81	4	Base	2005	PS	I	FZ ou S	86027.326	152588.59	123.411	
51	I-106/107	6		2005	PS	I	qq tracés isolés	limpeza			
52	G-81	4	Base	2005	PS	I	qq tracés isolés			123.403	
53	H-106	6		2005	BX	P	1 impact				
54	E-81	4	7	2005	PS	I	FZ	86027.351	152588.223	123.461	
55	E-81	4	3	2005	PS	I	qq tracés isolés	86025.803	152586.892	124.84	
55b	I-107	5		2005	PS	I	qq tracés isolés	86012.645	152610.663	123.247	
55c	I-107	5		2005	PS	I	qq tracés isolés	86012.645	152610.663	123.247	
56 A	I-105	5		2005	PS	I	qq tracés isolés	86012.645	152610.663	123.247	
56 B	I-105	5		2005	PS	I	FZ ou S	86013.929	152609.194	123.205	
57	I-105	?		2005	PS		?	86013.351	152609.475	123.184	
58	H-81	4	2	2005	PR	I	FZ				
59	E-80	4	5	2005	PS	I	FZ	86027.033	152586.276	124.301	
60	H-81	4	Base	2005	PS		?	86020.91	152,576	123.07	rubefaction
61	G-81	4	7	2005	PS	I	F ou S	86021.27	152575.319	123.488	
62	H-81	4	2	2005	BS	I	tracé sur face lisse	86027.445	152588.894	123.178	
63	I-107	7		2005	PR		?	crivo		123.1	
64	H-105	8		2005	BS	P	qq impacts isolés	crivo			
65 A	I-106/107	5 a 8		2005	PS	I	qq tracés isolés	limpeza			
65 B	I-106/107	5 a 8		2005	PS	I	qq tracés isolés	limpeza			
65C	junto ao painel	5 a 8		2005	PS	I	qq tracés isolés	crivo			
66	H-81	4	2	2005	PS	I	1 trait	86021.007	152576.212	123.116	
67	H-81	4	corte N	2005	PS		tracé fouille				
68	E-79	4	corte N	2007	PS	I?	anthropique ?				
69	H-107	5		2007	PR	?	anthropique ?				
70	G-79	4	A	2007	PS	P ?	anthropique ?				
71	H-107	7		2007	PS	I ?	anthropique ?				
72	H-79	4	A	2007	GS	I ?	anthropique ?				
73	F-79	3		2007	BS	A ?	anthropique ?				
74	I-107	7		2007	BS	PR	fragment figure	86030.24	152610.95	122, 92	
75	G-92	4	1	2007	BS	I	F	X: 80	Y: 45	127.69	
76	G-79	4	A	2007	BS	P	impact isolés				
77	F-78	4	A	2007	PS	P	impacts isolés				
78	G-78	4	3	2007	PS	I	FZ			123.7	
79	G-92/93	2		2007	BS	P	impacts isolés				
80	G-78	?		2007	PR	I	FZ				
81	H-79	4	3	2007	GS	I	FZ	86030.144	152587.945	124.04	
82	G-78	4	2	2007	PS	I	FZ	86029.68	152586.49	123, 59	
83	H-79	3		2007	PS	P	impacts isolés				
84	F-79	4	A	2007	PS	I	FZ	X: 85	Y: 20	123.5	
85	G-79	4	a	2007	GQ	pigment rouge	S	86028.644	152587.194	123.598	

Nature du support ; PS: plaquette ou plaque de schiste (Tosello, 2003), GS: galet de schiste, PR: plaque ou plaquette de schiste roulée, BS: fragment d'affleurement portant à une extrémité une surface de diacase, GQ: galet de quartzite. Techniques de réalisation des tracés I: incision fine, P: piquetage, PR: piquetage suivi d'un rainurage, typologie ; S: signe, F ; réseau incomplet de traits, FZ: figures zoomorphe, FA: possible figure anthropomorphe.



FIG. 7.1.3-2 – Fariseu, U.E 7 ou 8, fragment d’une plaquette de schiste portant des faisceaux d’incisions (J. P. Ruas).

2009). Plusieurs supports lithiques mobiliers ne portent que quelques incisions fines, isolées ou plus rarement à passages multiples. Ces tracés sont parfois associés en réseaux parallèles dont l’organisation est semblable à ce qui a été décrit pour des galets gravés trouvés en contexte azilien (D’Errico, 1994; Couraud, 1985). Cependant, les graphismes de l’art mobilier de l’U.E. 4 de Fariseu sont dominés par la catégorie des figurations animales. Du point de vue morpho-stylistique et des thèmes, les conventions utilisées pour leur représentation confirment ce qui a été décrit à partir des différentes unités graphiques des premiers objets trouvés (García Diez & Aubry, 2002; Figs. 7.1.3-3, 5, 6, 7 et 13). Cette catégorie comprend des représentations de cervidés, caprinés ou rupicaprinés. Une figuration est peut être humaine, ou bien correspondre à une représentation de face d’un rapace nocturne (Fig. 7.1.3-6) et un nouveau relevé de la plaquette n.º 1 trouvé en 1999 effectué par F. Barbosa interprète l’unité graphique c2 de la face supérieure du relevé de M. García Diez (Fig.7.1.2-2) comme un profil féminin.

Néanmoins, la majorité des plaques, plaquettes et galets de schiste gravés a été trouvée au sein de l’unité 4 et en moindre proportion dans les unités 5 et 6 (Tab. 7.1.3-1). Les dates obtenues par le procédé TL et ¹⁴C sur des os du niveau organique de l’U.E. 4 placent leur réalisation pendant la phase froide du Dryas III et sont donc contemporaines de l’occupation de la base de l’U.E. 3 de Quinta da Barca Sul pour l’U.E. 4 et, entre Dryas ancien et récent, pour les dépôts alluviaux des U.E. 5 et 6.

Malgré la présence de plusieurs variétés pétrographiques, la matière première utilisée correspond au schiste local résultant de sa dégradation naturelle ou d’un prélèvement sur des affleurements rocheux. Plusieurs supports sont des galets ou des plaques et plaquettes aux arrêtes et surfaces émoussées (Fig. 7.1.3-3, n.º 4) qui ont pu être prélevés à quelques dizaines de mètres dans les alluvions du Côa mais qui semblent correspondre aux schistes de la formation Desejosa qui forment l’environnement du site.

Plusieurs des supports lithiques gravés portent aussi des traces d’exposition au feu, de fracture volontaire ou non et/ou d’utilisation comme enclume ou percuteur très majoritairement postérieure à la gravure (Fig. 7.1.3-4; Tab. 7.1.3-1).

La totalité des vestiges d’art mobilier du site de Fariseu est en cours d’analyse et de relevé systématique par relevé sur film plastique par F. Barbosa et A. Santos, en vue de leur publication intégrale (Baptista & al.,

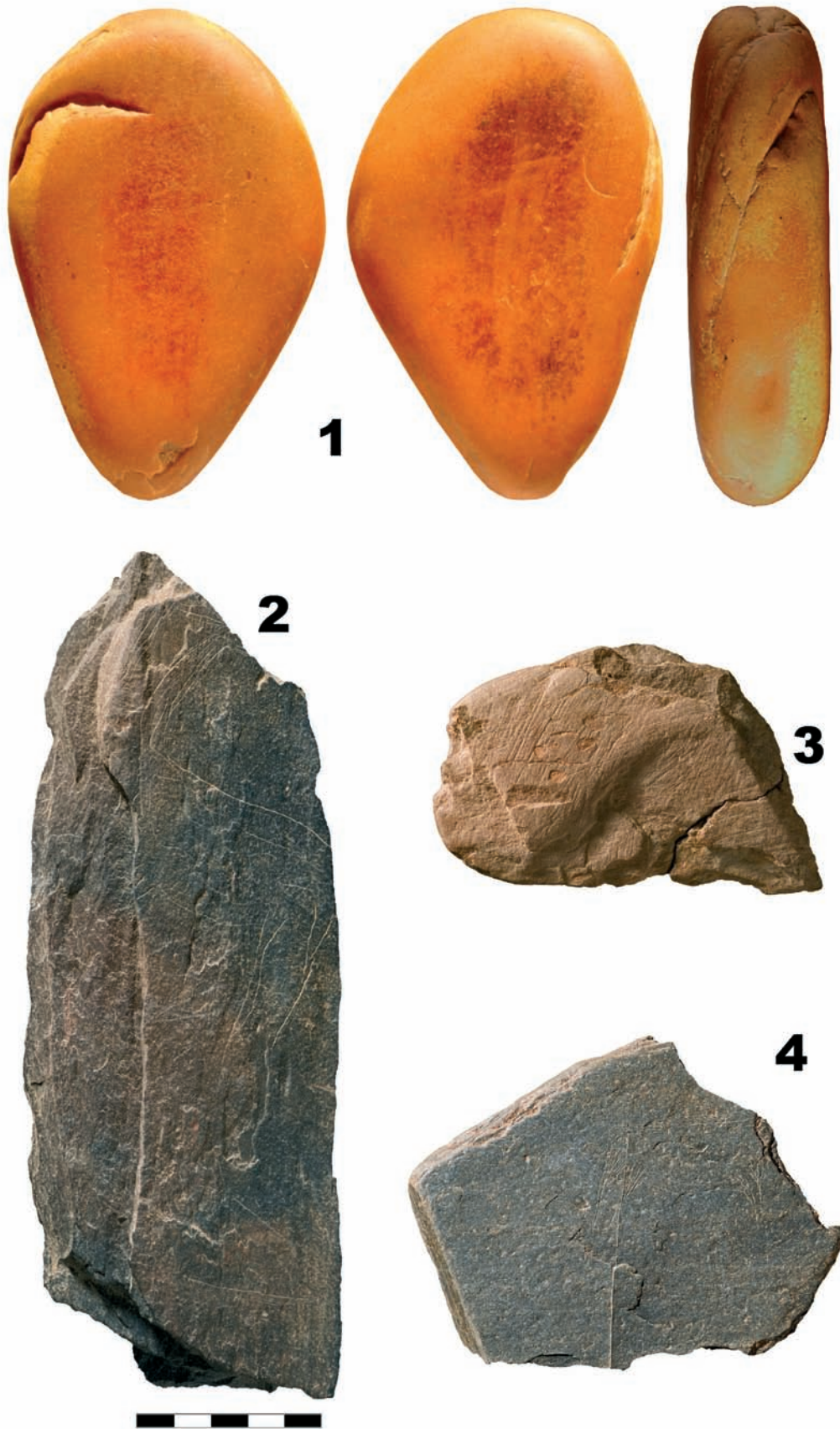


FIG. 7.1.3.3 – Variété des supports et techniques graphiques utilisées pour la réalisation de l'art mobilier des sites de la Vallée du Côa pendant le Dryas III (T. Aubry & J. P. Ruas).



FIG. 7.1.3-4 – Schéma théorique et exemples archéologiques de modifications thermiques, fracturation volontaire ou cassure, endommagement en relation avec la réutilisation des plaquettes gravées de l'unité stratigraphique 4 du site de Fariseu.

Les figurations zoomorphes possèdent la même construction géométrique du corps que celle notée sur l'une des plaquettes découvertes en 1999 et les extrémités des deux ou quatre membres ne sont pas représentées. On remarque un exemple de tracé hachuré en remplissage d'un double trait du dos (Fig. 7.1.3-7). Il peut s'agir d'une représentation la crinière hivernale de l'isard mâle ou bien d'un équivalent du conventionnalisme du pourtour de figures attribuées aussi au Dryas III par A. Roussot (1990) et regroupé dans un style V, dont l'existence a été soulignée récemment pour le bassin du Douro (Bueno & al., 2007).

Un élément original a été trouvé en 2007, dans le secteur de l'unité stratigraphique 4 où la faune est conservée (carré G-79, U.E. 4a), en association stratigraphique avec des plaquettes gravées de motifs figuratifs. Il s'agit d'un galet de quartzite qui porte sur ces deux faces des vestiges d'un pigment minéral. L'examen montre qu'il s'agit de traits disposés en bandes parallèles selon l'axe le plus long du galet (Fig. 7.1.3-3, n.º 1) et non pas de vestiges d'un éventuel broyage, convention graphique qui s'inscrit dans la diversité de celle des galets aziliens (D'Errico, 1994; Couraud, 1985).

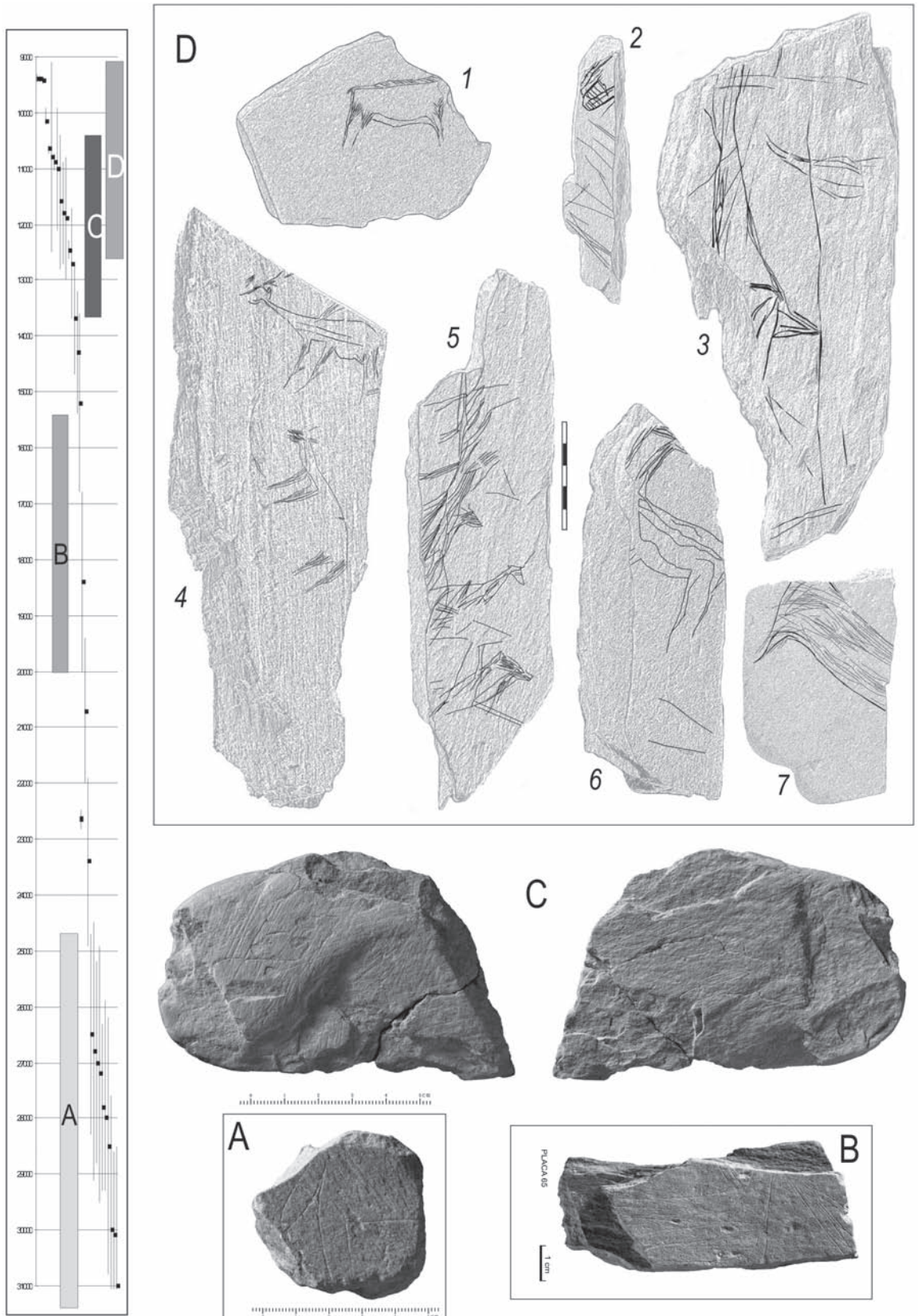


FIG. 7.13-5 – Cadre chronostratigráfico que posiciona as representações gráficas sobre suporte móvel da Vale do Côa.



FIG. 7.1.3-6 – Fariseu U.S. 4, carré H-105 UA 9, Silhouette humaine ou représentation d'un rapace nocturne de face. Les impacts au centre de la plaquette indiquent qu'elle a été réutilisée pour une autre fonction après la réalisation des incisions (J. P. Ruas). Plan de répartition des plaquettes gravées de l'unité stratigraphique 4 du site du Fariseu.



FIG. 7.1.3.7 – Fariseu U.S. 4, carré E-80 UA 3, figure de cervidé, bouquetin ou isard, dont la tête manque réalisée sur une plaquette de schiste roulée- Le fin remplissage des 2 traits parallèles de l'échine pourraient correspondre à une convention graphique permettant d'accentuer le relief ou bien représenter la barbe ou crinière que porte l'isard mâle pendant l'hiver et le début du printemps (J. P. Ruas).

Nous ne possédons aucune donnée susceptible de nous informer de la durée et du rythme de constitution de la strate 4. Néanmoins, la répartition des pointes à dos courbe et des vestiges d'art mobilier sur toute son épaisseur semble indiquer la contemporanéité de plusieurs conceptions graphiques sur support mobilier (Fig. 7.1.3-5; Bueno Ramírez & al., 2007). Un tel fait est attesté en limite orientale de la meseta, sur le site de Peña de Estebanvela, dans des niveaux d'occupation attribués au Magdalénien final (Ripoll López, 2003).

7.1.3.2. Données préliminaires sur la distribution spatiale de l'art mobilier du site de Fariseu

L'examen du plan de répartition des supports lithiques mobiliers qui portent des traces anthropiques trouvées dans les différents niveaux stratigraphiques définis au sein de l'unité 4, révèle une distribution homogène sans variation significative, entre les différents secteurs de fouille (Fig. 7.1.3-8).

Cependant, l'examen de la répartition à une échelle plus serrées, par exemple entre les bandes 81 à 78, fouillées lors de deux campagnes distinctes, mais selon les mêmes méthodes et par les mêmes personnes qui ont systématiquement vérifié l'existence de tracé sur la totalité des fragments rocheux mis en évidence, indique des variations latérales de densité à une échelle métrique. L'absence de remontage entre les plaquettes gravées, conforte les arguments apportés par le faible taux de remontage de l'industrie lithique. En effet dans ce secteur de fouille une tentative de remontage systématique sur les 177 vestiges en quartzite découverts lors de la campagne de 2005 n'a permis d'en remonter que 12. Aussi, aucune organisation claire des plaquettes de schiste, galets de granite ou des éléments thermo-altérés n'a permis de mettre en évidence de structure conservée sur l'ensemble de l'aire fouillée qui

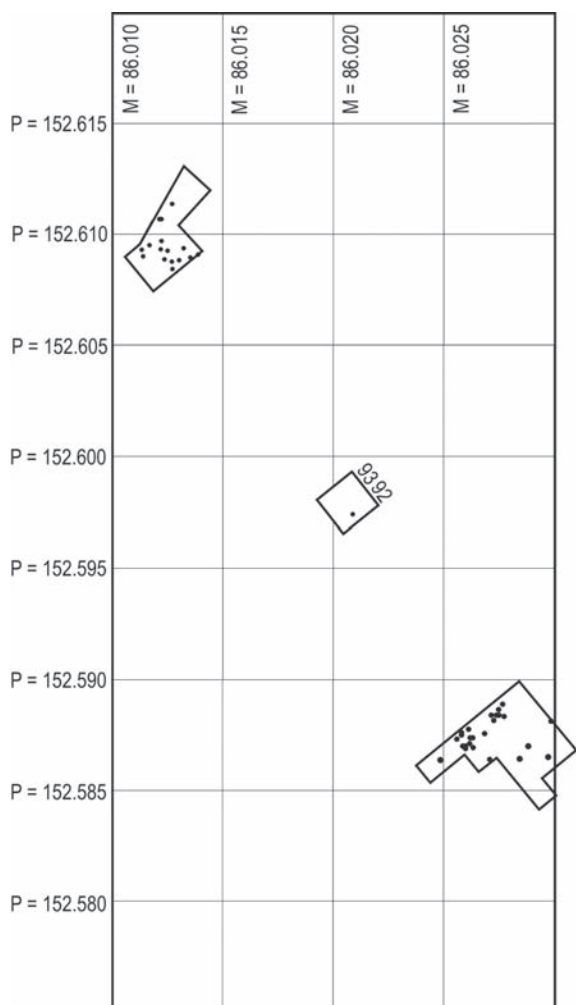


FIG. 7.1.3-8 – Répartition spatiale des plaquettes de schiste portant des tracés anthropiques trouvés dans l'unité stratigraphique 4 des différents secteurs fouillés du site de Fariseu.

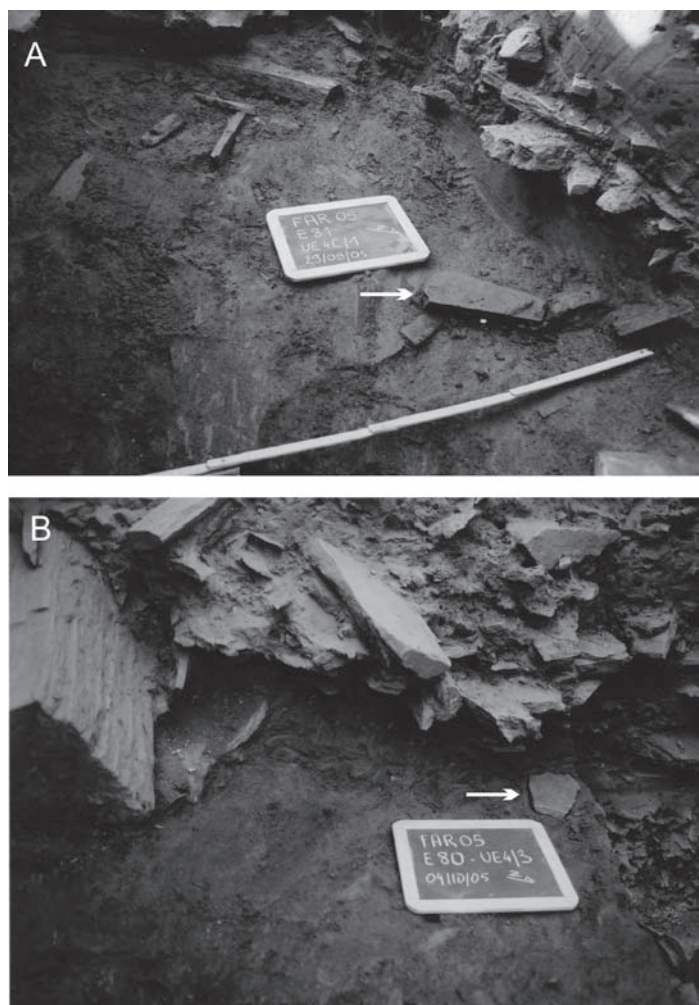


FIG. 7.1.3-9 – Clichés de deux plaquettes gravées lors de leur découverte dans l'unité stratigraphique 4 des carrés E-81 (A) et E-80 (B) du site de Fariseu.

atteint 35 m². La disposition des plaquettes de schiste dans les niveaux où elles sont plus nombreuses dans l'U.E. 4 indique également quelles sont disposées selon une orientation planaire le long de la pente ou plus rarement perpendiculairement (Fig. 7.1.3-9). Cette donnée et les observations des lames minces de F. Sellami sur le niveau 4 (cf. Chapitre 4.2) suggèrent que les vestiges d'occupation ont subi une reprise post-dépositionnelle, possiblement sous forme de lame d'écoulement, phénomène qui pourrait expliquer les différences de densité observées latéralement sur le versant.

La répartition verticale de l'art mobilier au sein de l'épaisseur de l'U.S. 4 des carrés 104/107, montre une plus forte concentration à sa base (Fig. 7.1.3-10), situation qui correspond aussi à celle des restes lithiques (Fig. 7.1.3-11). Si il est possible d'interpréter cette variation de densité comme résultant de moments d'occupation plus ou moins denses du site, la découverte de supports gravés dans les niveaux pierreux aussi bien que dans les alluvions de débordement (Fig. 7.1.3-9) nous fait plutôt penser quelle est la conséquence de la reprise, par ruissellement et/ou par cryoreptation laminaire sur la pente, de vestiges d'occupation abandonnés plus haut sur le versant. La solifluxion peut être à l'origine de la création de pseudo-niveau archéologiques, intercalés entre des niveaux pierreux (Texier, 2006). La répartition par classe de taille des vestiges lithiques des deux zones montre des courbes uni-modales,

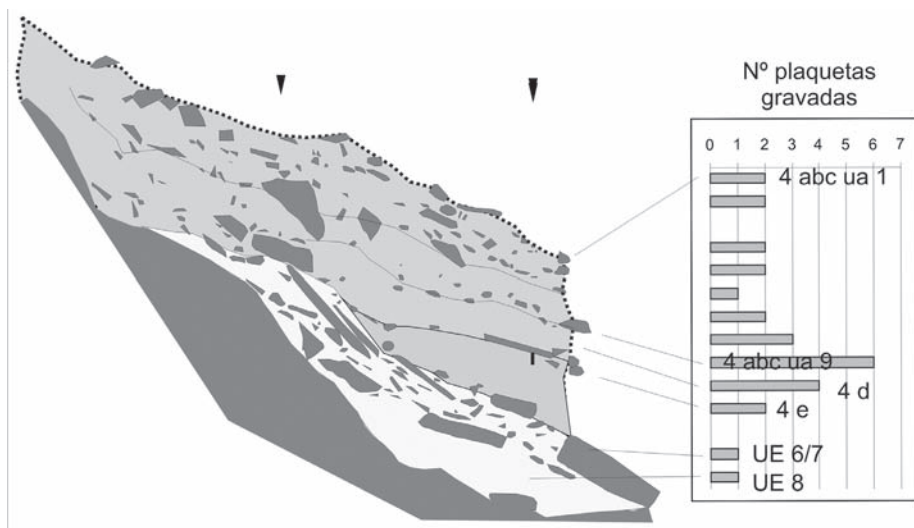


FIG. 7.1.3-10 – Distribution du nombre de témoins graphiques sur support mobilier, par unité artificielle de fouille de l’U.E. 4, dans le secteur des carrés 104/107 du site de Fariseu.

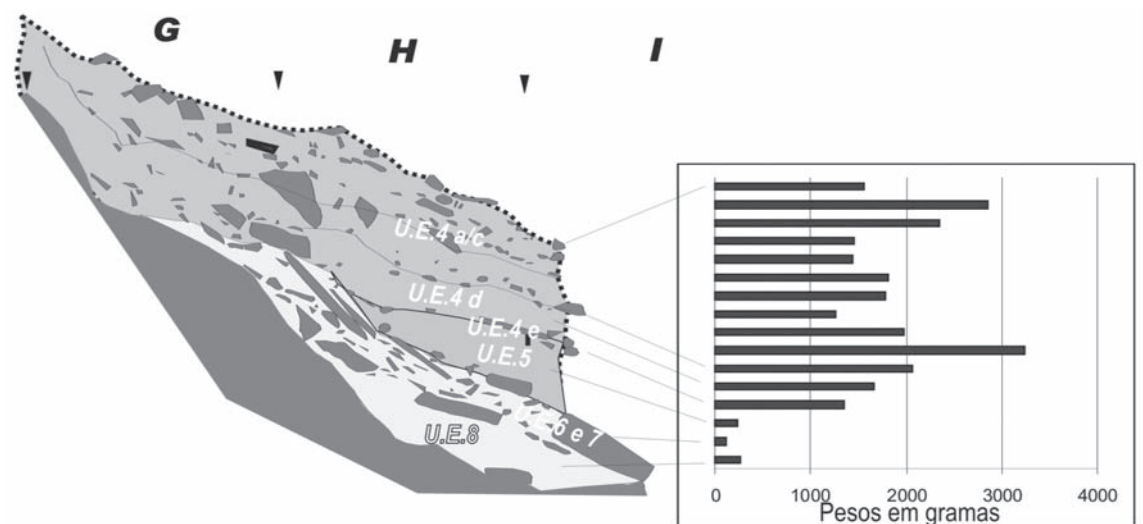


FIG. 7.1.3-11 – Distribution des masses totales des vestiges lithiques taillés trouvés dans les mêmes unités de fouille considérées dans la Fig. 7.1.3-10.

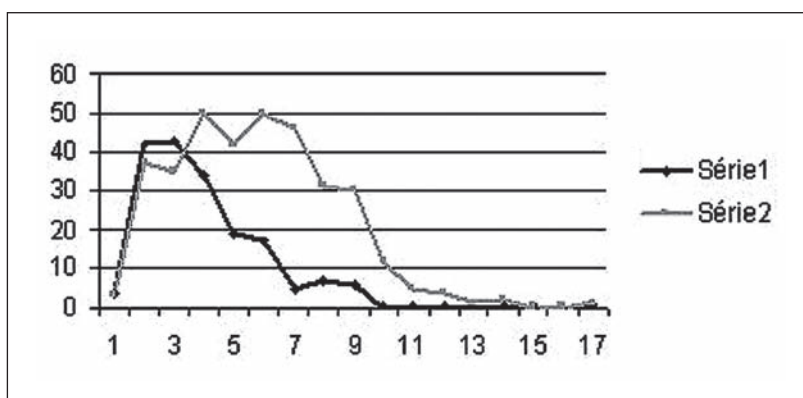


FIG. 7.1.3-12 – Distribution par classe de taille des vestiges lithiques taillés en quartzite, trouvés lors de la campagne de fouilles de 2005, dans le carrés 80/81 (série 1) et 104/107 (série 2).

mais de modes distincts, où la sélection et l'absence par des éléments les plus petits apparaissent clairement mais sont d'ampleur différentes entre les deux zones de cote altimétrique distinctes (Fig. 7.1.3-12).

La répartition des pierres gravées de motifs figuratifs découvertes dans la bande 81 sur la coupe relevée entre les bandes 81/82 (Fig. 7.1.3-13) montre leur distribution sur toute l'épaisseur de l'unité stratigraphique et en faible proportion à la base de l'U.E. 3, sableuse, qui la surmonte. Aucune différenciation des conventions stylistiques des motifs n'apparaît clairement en fonction de leur position stratigraphique.

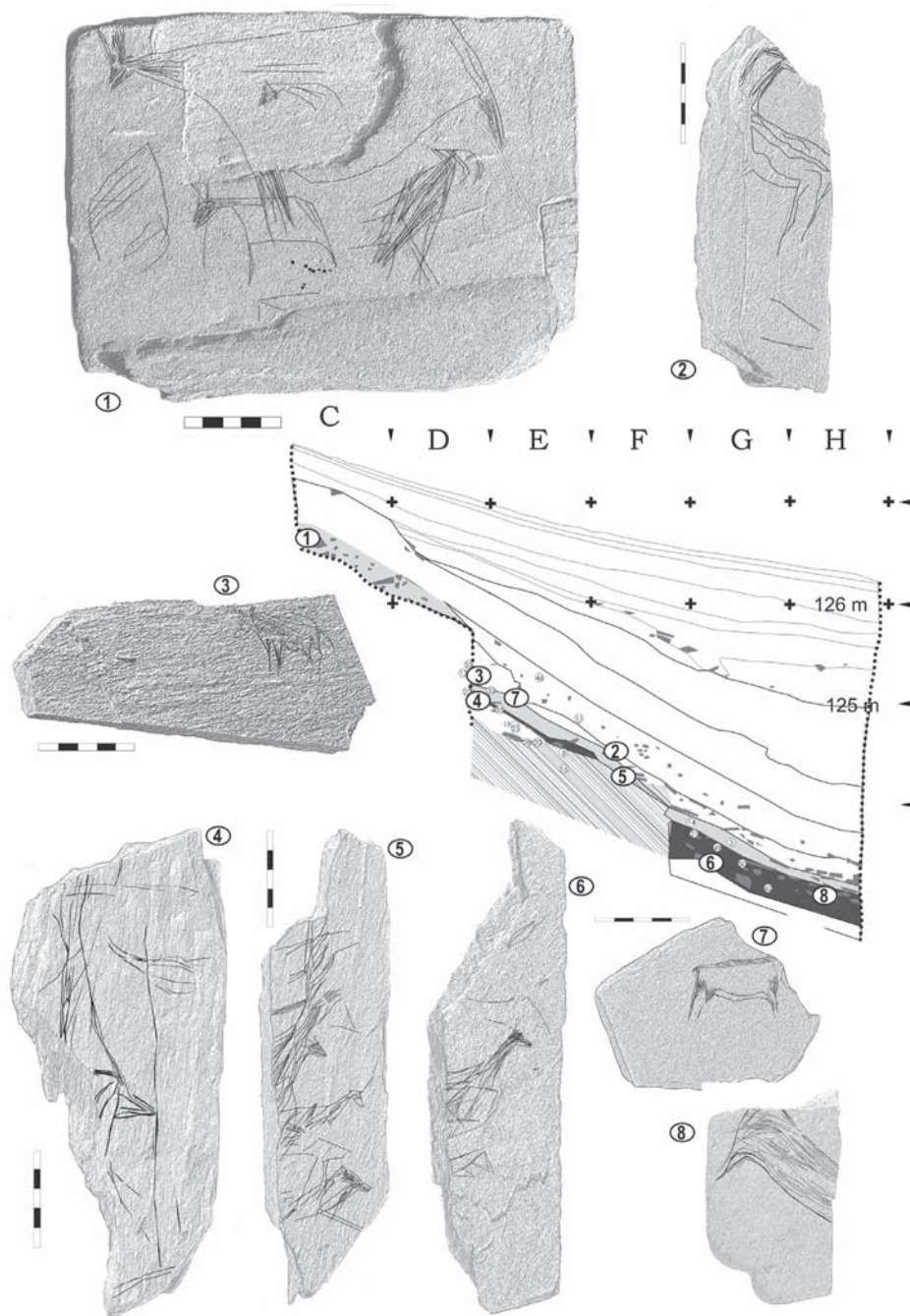


FIG. 7.1.3-13 – Projection verticale et relevé, à partir de clichés photographiques, des plaquettes gravées trouvées en 2005 dans les carrés de la bande 81.

Bilan actualisé

Les graphismes sur support mobilier dont nous disposons actuellement ne permettent de caractériser les conventions morpho-stylistiques que d'une seule phase chronologique (Fig. 7.1.3-5). Nous disposons de dates TL (cf. Chapitre 6.1) et radiocarbone qui la place à la fin de la dernière phase froide du Pléistocène, le Dryas III.

L'unité stratigraphique 4 du site de Fariseu, contemporaine de cette phase, est celle qui à ce jour a livré la plus forte densité support lithique mobilier portant des tracés. Cependant, les dépôts qui contiennent les vestiges d'occupation sont, parmi les sites fouillés, les plus affectés par des phénomènes de dégradation post-dépositionnels. Aucune structure n'a été détectée et l'analyse taphonomique basée sur les remontages ne permet pas une approche stratigraphique fine.

Les données disponibles ne permettent pas d'aller plus loin que l'approche globale, par unité lithostratigraphique des témoins graphiques sur support mobilier. Il est nécessaire d'obtenir des données complémentaires, sur des sites correspondant à d'autres conditions géomorphologiques, pour pouvoir appréhender l'évolution des conventions morphostylistiques à une échelle temporelle plus fine, au long du Dryas III, mais aussi des phases encore mal connues qui le précèdent qui ne manqueront pas d'apparaître et des vestiges qui pourraient nous renseigner sur la transition vers l'environnement holocène.

7.2. Alguns vestígios arqueológicos encontrados nos sítios do Vale do Côa e suas possíveis relações com a arte

7.2.1. Los materiales colorantes en los yacimientos pleistocenos del Valle del Côa: Quinta da Barca Sul, Olga Grande 4 y Cardina I

MARCOS GARCÍA DIEZ | THIERRY AUBRY | JORGE DAVIDE SAMPAIO

ABSTRACT Results of the study of ochre fragments found in the Upper Palaeolithic occupation levels at Quinta da Barca Sul, Olga Grande 4 and Cardina I, all located in the Côa valley (Portugal), are presented. The 389 pieces analyzed were recovered in occupation level attributed to the Gravettian, Protosolutrean, Solutrean and Magdalenian cultures.

7.2.1.1. Descripción: conjuntos arqueológicos y materiales colorantes

1.1. Quinta da Barca Sul

1.1.1. Contextualización

Se sitúa en la margen izquierda del fondo del Valle del Río Côa, en una antigua plataforma de las formaciones rocosas metamórficas. Se encuentra aproximadamente a 10 m por encima del nivel de agua actual del Río Côa.

Los trabajos arqueológicos documentaron dos unidades estratigráficas de edad pleistocena (C3 y C4) y dos (C1 y C2) de cronología holocena (Aubry, 2001, p. 258). Las dataciones obtenidas por termoluminiscencia (Mercier & al., 2001) fechan la unidad 3 en 12 700±1000 BP, 11 600±1200 BP y 11 900±1100 BP. El análisis tecno-tipológico adscribió los materiales de la base del nivel 3 al Magdaleniense Final (Aubry, 2002; cf. Capítulo 6.2).

Bibliografia

- AITKEN, M. J. (1985) - *Thermoluminescence dating*. London: Academic Press.
- ALCOLEA GONZÁLEZ, J. J.; BALBÍN BEHRMANN, R. de (2003) - El arte rupestre paleolítico del interior peninsular: nuevos elementos para el estudio de su variabilidad regional. In BALBÍN BEHRMANN, R. de; BUENO RAMÍREZ P., eds. - *El arte prehistórico desde los inicios del siglo XX: primer symposium internacional de arte prehistórico de Ribadesella*. Ribadesella: Asociación Cultural Amigos de Ribadesella, pp. 223-253.
- ALCOLEA & al. (1997) = ALCOLEA GONZÁLEZ, J. J.; BALBÍN BEHRMANN, R. de; GARCÍA VALERO, M. A.; JIMÉNEZ SANZ, P. J.; ALDECOA QUINTANA, A.; CASADO MATEOS, A. B.; ANDRÉS LORIENTE, B.; RUIZ PEDRAZA, S.; SAÍNZ RUBIO, P.; SUÁREZ RUEDA, N. (1997) - Avance al estudio del poblamiento paleolítico del Alto Valle del Sorbe (Muriel, Guadalajara). In *II Congreso de Arqueología Peninsular, Tomo I - Paleolítico y Epipaleolítico*. Zamora: Fundación Rei Afonso Henriques, pp. 201-218.
- ALLAIN, J.; RIGAUD, A. (1986) - Décor et fonction: quelques exemples tirés du Magdalénien. *L'Anthropologie*. Paris. 90, pp. 713-738.
- ALLAIN, J.; RIGAUD, A. (1989) - Colles et mastic au Magdalénien. In OLIVE, M.; TABORIN, Y., eds. - *Nature et fonction des foyers préhistoriques. Actes du Colloque international de Nemours (12-14 mai 1987)*. Nemours: Association pour la Promotion de la Recherche Archéologique en Île-de-France, pp. 221-223.
- ALLARD & al. (1997) = ALLARD, M.; DRIEUX, M.; JARRY, M.; POMIES, M. P.; RODIERE, J. (1997) - Perles en bois de renne du niveau 18 des Peyrugues, à Orniac (Lot): hypothèse sur l'origine du Protomagdalénien. *Paléo*. Les Eyzies-de-Tayac. 9, pp. 355-369.
- ALMAGRO GORBEA, M. (1976) - Los omóplatos decorados de la cueva de "El Castillo". Puente Viesgo (Santander). *Trabajos de Prehistoria*. Madrid. 33, pp. 9-112.
- ALMAGRO GORBEA, M. (1981) - Los grabados de trazo múltiple en el arte cuaternario español. In *Altamira Symposium*. Madrid: Ministerio de Cultura, pp. 27-70.
- ALMEIDA, F. (1995) - O método das remontagens líticas: enquadramento teórico e aplicações. *Trabalhos de Arqueologia da EAM*. Lisboa. 3-4, pp. 1-40.
- ALMEIDA, F. (2000) - *The terminal Gravettian of Portuguese Estremadura*. PhD Thesis. Dallas, TX: Southern Methodist University.
- ALMEIDA, F. (2003) - Paleotecnologia no Abrigo do Lagar Velho (Leiria): contribuição do método das remontagens líticas par o estudo tecnológico e paleoetnográfico de uma ocupação gravettense. In MATEUS, J. E.; MORENO-GARCÍA, M., ed. - *Paleoecologia Humana e Arqueociências: um programa multidisciplinar para a arqueologia sob a tutela da cultura*. Lisboa: Instituto Português de Arqueologia, pp. 317-324.
- ALMEIDA, F.; ARAÚJO, A.; AUBRY, T. (2003) - Paleotecnologia lítica: dos objectos aos comportamentos. In MATEUS, J. E.; MORENO GARCÍA, M., eds. - *Paleoecologia Humana e Arqueociências: um programa multidisciplinar para a arqueologia sob a tutela da cultura*. Lisboa: Instituto Português de Arqueologia, pp. 299-349.
- ALMEIDA, F.; ARAÚJO, A. C.; CUNHA-RIBEIRO, J. P. (2002) - Contribuição para o estudo do Paleolítico no Alentejo interior: resultados preliminares do Bloco I do plano de minimizações de impactes da barragem do Alqueva. *Al-madan*. Almada. 2:11, pp. 94-98.
- ALMEIDA & al. (2004) = ALMEIDA, F.; ANGELUCCI, D. E.; GAMEIRO, C.; CORREIA, J.; PEREIRA, T. (2004) - Novos dados para o Paleolítico Superior final da Estremadura portuguesa: resultados preliminares dos trabalhos arqueológicos de 1997-2003 no Lapa dos Coelho (Casais Martanes, Torres Novas). *Promontoria*. Faro. 2:2, pp. 157-192.
- ALMEIDA & al. (2007) = ALMEIDA, M.; NEVES, M. J.; AUBRY, T.; MOURA, M. H. (2007) - Prospecções arqueológicas da margem norte do Baixo Mondego: problematização, metodologia e resultados preliminares. In *Actas das I Jornadas de Arqueologia e Património do Litoral Centro, Porto de Mós, 31/05-01/07 de 2001*.
- AMORIM, A. F. (1965) - *O clima de Portugal. Fasc. XV - região demarcada do Douro*. Lisboa: Serviço Meteorológico Nacional.
- ANDERSON, P. C. (1980a) - A testimony of prehistoric task: diagnostic residues on stone tools working edges. *World Archaeology*. London. 12:2, pp. 181-194.
- ANDERSON, P. C. (1980b) - A scanning electron microscope study of microwear polish and diagnostic deposits on used stone tool working edges. *Lithic Technology*. Tulsa, OK. 9, pp. 32-33.
- ANDERSON, P. C. (1980c) - A microwear analysis of selected flint artifacts from the Mousterian of southwest France. *Lithic Technology*. Tulsa, OK. 9, p. 33.

- ANDERSON-GERFAUD, P. (1981) - *Contribution méthodologique à l'analyse des micro-traces d'utilisation sur les outils préhistoriques*. Thèse de 3ème cycle. Bordeaux: Université de Bordeaux I.
- ANGELUCCI, D. E. (2002) - The Lagar Velho rock-shelter (Lapedo, Leiria, Portugal): stratigraphic record and palaeoenvironment during the Oxygen Isotope Stage 2. In *Contribuições para a Dinâmica Geomorfológica. Actas do 1.º Seminário de Geomorfolgia*. Lisboa: Associação Portuguesa de Geomorfolgia, pp. 35-48.
- ANGELUCCI, D. E. (2003a) - Prazo (Freixo de Numão). In MATEUS, J. E.; MORENO GARCÍA, M., eds. - *Paleoecologia Humana e Arqueociências: um programa multidisciplinar para a Arqueologia sob a tutela da Cultura*. Lisboa: Instituto Português de Arqueologia, pp. 49-51.
- ANGELUCCI, D. E. (2003b) - The geoarchaeological context. In ZILHÃO, J.; TRINKAUS, E., eds. - *Portrait of the artist as a child. The Gravettian human skeleton from the Abrigo do Lagar Velho and its archaeological context*. Lisboa: Instituto Português de Arqueologia, pp. 58-91.
- ARMENTEROS, A. I. (1986) - *Estratigrafia y sedimentología des neógeno del sector suroriental de la Depresión del Duero (Aranda de Duero-Peñafiel)*. Salamanca: Diputación.
- AUBRY, T. (1998) - Olga Grande 4: uma sequência do Paleolítico Superior no planalto entre o Rio Côa e a Ribeira de Aguiar. *Revista Portuguesa de Arqueologia*. Lisboa. 1:1, pp. 5-26.
- AUBRY, T. (2001) - L'occupation de la basse vallée du Côa pendant le Paléolithique supérieur. In ZILHÃO, J.; AUBRY, T.; CARVALHO, A. F., eds. - *Les premiers hommes modernes de la Péninsule Ibérique: actes du Colloque de la Comissão VIII de l'UISPP. Vila Nova de Foz Côa, 22-24 octobre 1998*. Lisboa: Instituto Português de Arqueologia, pp. 253-273.
- AUBRY, T. (2002a) - Le contexte archéologique de l'art paléolithique à l'air libre de la vallée du Côa. In SACCHI, D., ed. - *Actes du Colloque L'art Paléolithique à l'air libre. Le paysage modifié par l'image (Tautavel-Campôme, 7-9 octobre 1999)*. Carcassonne: GAEP & GÉOPRÉ, pp. 25-38.
- AUBRY, T. (2002b) - Modalités d'exploitation des ressources lithiques régionales et des silex d'origines lointaines sur les sites du Paléolithique supérieur de la Vallée du Côa (Portugal) - quels indices de productions spécialisées? In *Cahiers des thèmes transversaux ArScAn. Thème 3 - Systèmes de production et de circulation*. Paris: Centre National de la Recherche Scientifique; Université Paris I; Université Paris X, pp. 63-68.
- AUBRY, T. (2005) - Étude de l'approvisionnement en matières premières lithiques d'ensembles archéologiques. In VIALOU, D.; RENAULT-MISKOVSY, J.; PATOU-MATHIS, M., eds. - *Comportements des hommes du Paléolithique moyen et supérieur en Europe: territoires et milieux (actes du Colloque du G.D.R. 1945, Paris, 8-10 janvier 2003)*. Liège: Université, pp. 87-99.
- AUBRY, T. (2006) - Vallée du Côa: un art préhistorique unique. *Archéologia*. Dijon. 436, pp. 62-71.
- AUBRY, T.; ALMEIDA, M.; NEVES, M. J. (2006) - The Middle-to-Upper Palaeolithic transition in Portugal: an Aurignacian phase or not? In BAR-YOSEF, O.; ZILHÃO, J., eds. - *Towards a definition of the Aurignacian: proceedings of the symposium held in Lisbon, Portugal, June 25-30, 2002*. Lisboa: Instituto Português de Arqueologia, pp. 95-108.
- AUBRY, T.; BAPTISTA, A. M. (2000) - Une datation objective de l'art du Côa. *La Recherche*. Paris. Hors série. 4, pp. 54-55.
- AUBRY, T.; BICHO, N. F. (2006) - Le Paléolithique supérieur du Portugal. In NOIRET, P., ed. - *Le Paléolithique supérieur européen. Bilan quinquennal 2001-2006*. Liège: Université, pp. 135-145.
- AUBRY, T.; CARVALHO, A. F. de; ZILHÃO, J. (1997a) - Quinta da Barca Sul. In ZILHÃO, J., ed. - *Arte rupestre e Pré-História do Vale do Côa, Trabalhos de 1995-1996. Relatório científico ao Governo da República Portuguesa elaborado nos termos da Resolução do Conselho de Ministros n.º 4/96, de 17 de Janeiro*. Lisboa: Ministério da Cultura, pp. 144-160.
- AUBRY, T.; CARVALHO, A. F. de; ZILHÃO, J. (1997b) - Arqueologia. In ZILHÃO, J., ed. - *Arte rupestre e Pré-História do Vale do Côa, Trabalhos de 1995-1996. Relatório científico ao Governo da República Portuguesa elaborado nos termos da Resolução do Conselho de Ministros n.º 4/96, de 17 de Janeiro*. Lisboa: Ministério da Cultura, pp. 77-209.
- AUBRY, T.; GARCÍA DIEZ, M. (2001) - Actualité sur la chronologie et l'interprétation de l'art de la vallée du Côa (Portugal). *Les Nouvelles de l'Archéologie*. Paris. 82, pp. 52-57.
- AUBRY, T.; IGREJA, M. de A. (no prelo) - Inferring on the economy of siliceous raw materials of two distinct regions. In IGREJA, M. de A.; CLEMENTE-CONTE, I., eds. - *The Côa Valley and the Massif of Sico (Portugal): a multidisciplinary perspective, Workshop "Recent Functional Studies on Non-Flint Stone Tools: Methodological Improvements and Archaeological Inferences", 23-25 Maio, Lisboa (2008)*.
- AUBRY, T.; LUÍS, L.; SAMPAIO, J. D. (2007) - Primeira datação absoluta para a arte paleolítica ao ar livre: os dados do Fariseu (Vila Nova de Foz Côa). *Al-madan*. Almada. 14, pp. 48-52.
- AUBRY, T.; MANGADO LLACH, X. (2003a) - Interprétation de l'approvisionnement en matières premières siliceuses sur les sites du Paléolithique supérieur de la vallée du Côa (Portugal). In *Actes de la table ronde d'Aurillac Les matières premières lithiques en Préhistoire (Table ronde internationale organisée à Aurillac, Cantal, du 20 au 22 juin 2002)*. Carcassonne: Association Préhistoire du Sud-Ouest (Préhistoire du Sud-Ouest; Supplément n.º 5), pp. 27-40.
- AUBRY, T.; MANGADO LLACH, X. (2003b) - Modalidades de aprovisionamento em matérias-primas líticas nos sítios do Paleolítico Superior do Vale do Côa: dos dados à interpretação. In MATEUS, J. E.; MORENO GARCÍA, M., eds. - *Paleoecologia Humana e Arqueociências: um programa multidisciplinar para a arqueologia sob a tutela da cultura*. Lisboa: Instituto Português de Arqueologia, pp. 340-342.

- AUBRY, T.; MANGADO LLACH, X. (2006) - The Côa Valley (Portugal). From lithic raw materials characterization to the reconstruction of settlement patterns during the Upper Palaeolithic. In BRESSY, C.; BURKE, A.; CHALARD, P.; MARTIN, H., eds. - *Notions de territoire et de mobilité. Exemples de l'Europe et des premières nations en Amérique du Nord avant le contact européen. Actes de sessions présentées au Xème Congrès annuel de l'E.A.A. (Lyon, 8-11-09-2004)*. Liège: Université, pp. 41-49.
- AUBRY, T.; MOURA, M. H. (1993) - Arte do Paleolítico. *Boletim Associação de Defesa do Património Cultural de Pombal*. Pombal, pp. 13-17.
- AUBRY, T.; SAMPAIO, J. D. (1997) - Exploração dos recursos em matérias-primas líticas nas jazidas paleolíticas das bacias do Côa e da Ribeira de Aguiar. Poster. In Livro *Guia das I Jornadas do Quaternário de Portugal*. Braga
- AUBRY, T.; SAMPAIO, J. D. (2003a) - O método das remontagens de vestígios líticos: aplicação ao nível de ocupação gravettense do sítio da Olga Grande 14 (Almendra, Vila Nova de Foz Côa). In MATEUS, J. E.; MORENO GARCÍA, M., ed. - *Paleoecologia Humana e Arqueociências: um programa multidisciplinar para a arqueologia sob a tutela da cultura*. Lisboa: Instituto Português de Arqueologia, pp. 327-330.
- AUBRY, T.; SAMPAIO, J. D. (2003b) - Remontagem de rochas termo-alteradas: um meio de reconstituição dos modos de funcionamento de estruturas de combustão no sítio de Olga Grande 4 (Almendra, Vila Nova de Foz Côa). In MATEUS, J. E.; MORENO GARCÍA, M., eds. - *Paleoecologia Humana e Arqueociências: Um programa multidisciplinar para a arqueologia sob a tutela da cultura*. Lisboa: Instituto Português de Arqueologia, pp. 331-335.
- AUBRY, T.; SAMPAIO, J. D. (2008a) - Fariseu: cronologia e interpretação funcional do sítio. In SANTOS, A. T.; SAMPAIO, J. D., eds. - *Pré-História: gestos intemporais. III Congresso de Arqueologia de Trás-os-Montes, Alto Douro e Beira Interior: actas das sessões*. Porto: ACDR de Freixo de Numão, vol. 1, pp. 7-30.
- AUBRY, T.; SAMPAIO, J. D. (2008b) - Fariseu: new chronological evidence for open-air Palaeolithic art in the Côa valley (Portugal). *Antiquity*. York. 82:316. <http://www.antiquity.ac.uk/ProjGall/aubry/index.html>
- AUBRY, T.; SAMPAIO, J. D. (no prelo) - Chronologie et contexte archéologique des gravures paléolithiques de plein air de la Vallée du Côa. In BALBÍN BEHRMANN, R. de; BAPTISTA, A., eds. - *Actas do Curso de arte rupestre al aire libre. Investigación, protección, conservación y difusión*. Salamanca.
- AUBRY, T.; ZILHÃO, J.; ALMEIDA, F. (2008) - A propos de la variabilité technique et culturelle de l'entité gravettienne au Portugal: bilan des dernières découvertes et perspectives de recherche. In *Actes de la Table Ronde: «Entités régionales d'une paléoculture européenne: Le Gravettien»*. Les Eyzies-de-Tayac, juin 2005. *Paleo*. Les Eyzies-de-Tayac. 19, pp. 51-70.
- AUBRY & al. (1998a) = AUBRY, T.; WALTER, B.; ROBIN, E.; PLISSON, H.; BENHABDELHADI, M. (1998a) - Le site solutréen de plein-air des Maitreaux (Bossay-sur-Claise, Indre-et-Loire): un faciès original de production lithique. *Paleo*. Les Eyzies-de-Tayac. 10, pp. 163-184.
- AUBRY & al. (1998b) = AUBRY, T.; ZILHÃO, J.; ALMEIDA, F.; FONTUGNE, M. (1998) - Production d'armatures microlithiques pendant le Paléolithique supérieur et le Mésolithique du Portugal. In BALBÍN BEHRMANN, R. de; BUENO RAMÍREZ, P., ed. - *II Congreso Peninsular de Arqueología Peninsular. Tomo I - Paleolítico y Epipaleolítico*. Zamora: Fundación Rei Afonso Henriques, pp. 259-272.
- AUBRY & al. (2001a) = AUBRY, T.; BRUGAL, J.-P.; CHAUVIÈRE, F.-X.; FIGUEIRAL, I.; MOURA, M. H.; PLISSON, H. (2001) - Modalités d'occupation au Paléolithique supérieur dans la grotte de Buraca Escura (Redinha, Pombal, Portugal). *Revista Portuguesa de Arqueologia*. Lisboa. 4:2, pp. 19-46.
- AUBRY & al. (2001b) = AUBRY, T.; CALAME, A.; CHAUVIÈRE, F.-X.; DECHANEZ, I.; SAMPAIO, J.; TYMULA, S. (2001) - *Identification des processus d'évolution et de conservation des surfaces rocheuses gravées dans la Vallée du Côa à travers l'étude du site de Quinta da Barca Sul*. Relatório de Actividades 2000. Lisboa: Instituto Português de Arqueologia.
- AUBRY & al. (2002) = AUBRY, T.; MANGADO LLACH, X.; SAMPAIO, J. D.; SELLAMI, F. (2002) - Open-air rock-art and modes of exploitation during the Upper Paleolithic in the Côa Valley (Portugal). *Antiquity*. Cambridge. 76:291, pp. 62-76.
- AUBRY & al. (2003) = AUBRY, T.; CHAUVIÈRE, F.-X.; MANGADO LLACH, X.; SAMPAIO, J. D. (2003) - Constitution, territoires d'approvisionnement et fonction des sites du Paléolithique supérieur de la basse Vallée du Côa (Portugal). In VASIL'EV, S. A.; SOFFER, O.; KOSLOWSKI, J., eds. - *Perceived landscapes and built environments: the cultural geography of Late Paleolithic Eurasia. Acts of the XIVth UISPP Congress, University of Liège, Belgium, 2-8 September 2001. Colloques/Symposia 6.2 & 6.5*. Oxford: Archaeopress, pp. 83-92.
- AUBRY & al. (2004) = AUBRY, T.; MANGADO LLACH, X.; FULLOLA, J. M.; ROSSEL, L.; SAMPAIO, J. D. (2004) - The raw material procurement at the Upper Palaeolithic settlements of the Côa Valley (Portugal). In SMYNTYNA, O. V., ed. - *New data concerning modes of resource exploitation in Iberia. The use of living space in Prehistory. Papers from a session at the E.A.A. 6th Annual Meeting, Lisbon 10-17 September 2000*. Oxford: Archeopress, pp. 37-50.
- AUBRY & al. (2008a) = AUBRY, T.; ALMEIDA, M.; DIMUCCIO, L.; CUNHA, L.; NEVES, M. J. (2008a) - Archives géoarchéologiques des grottes et abris sous roches du Massif de Sicó (Portugal). In BRANDÃO, J.; CALADO, C.; COUTO, F. S., eds. - *Actas do Simpósio Ibero-Americano sobre património geológico, arqueológico e mineiro em regiões cársicas, 28 de Junho a 1 de Julho, Batalha*. Vigo: Sociedad Española para la Defensa del Patrimonio Geológico y Minero, pp. 239-251.

- AUBRY & al. (2008b) = AUBRY, T.; ALMEIDA, M.; DIMUCCIO, L.; GAMEIRO, C.; NEVES, M. J.; KLARIC L. (2008b) - Caractérisation et discontinuités des registres pédo-sédimentaires de l'Occident péninsulaire entre 30 000 et 10 000 BP. In AUBRY, T.; ALMEIDA, F.; ARAÚJO, A. C.; TIFFAGOM, M., eds. - *Proceedings of the XV World Congress UISPP (Lisbon, 4-9 septembre 2006) 21 Space and Time: which diachronies, which synchronies, which scales?/typology vs technology. Proceedings of the XV UISPP World Congress (Lisbon, 4-9 September 2006)/Actes du XV Congrès Mondial (Lisbonne, 4-9 septembre 2006) Vol. 21, Sessions C64 and C65*. Oxford: Archaeopress, pp. 9-21.
- AUDOUZE, F. (1987) - Des modèles et des faits: les modèles de A. Leroi-Gourhan et de L. Binford confrontés aux résultats récents. *Bulletin de la Société Préhistorique Française*. Paris. 84:10-12, pp. 343-352.
- AURA TORTOSA, J. E. (1995) - *El Magdaleniense mediterráneo: la Cova del Parpalló (Gandía, Valencia)*. Valencia: Diputación Provincial.
- AURA TORTOSA, J. E. (1997) - Al sur del Ebro: Badeguliense y Magdaleniense en la región mediterránea (ca. 17 000-11 000 BP). In FULLOLA, J. M.; SOLER, N., eds. - *El món mediterrani després del Pleniglacial (18 000-12 000 BP)*. Girona: Museu d'Arqueologia de Catalunya, pp. 243-253.
- AURA & al. (1998) = AURA TORTOSA, J. E.; VILLAVERDE BONILLA, V.; GONZÁLEZ MORALES, M.; GONZÁLEZ SAINZ, M.; ZILHÃO, J. (1998) - The Pleistocene-Holocen transition in the Iberian Peninsula: continuity and change in human adaptations. *Quaternary International*. New York, NY. 49-50, pp. 87-103.
- BAFFIER & al. (1982) = BAFFIER, D.; DAVID, F.; GAUCHER, G.; JULIEN, M.; KARLIN, C.; LEROI-GOURHAN, A.; ORLIAC, M. (1982) - Les occupations magdaléniennes de Pincevent. Problème de durée. In *Les habitats du Paléolithique supérieur. Pré-Actes du Colloque international en hommage au professeur A. Leroi-Gourhan*. Roanne-Villiers 22-24 juin 1982, pp. 243-271.
- BAHN, P. (1985) - Ice Age drawing on open rock faces in the Pyrenees. *Nature*. London. 313, pp. 530-531.
- BAHN, P. (1995) - Cave art without the caves. *Antiquity*. Cambridge. 69:263, pp. 231-237.
- BALBÍN BEHRMANN, R. de; ALCOLEA GONZÁLEZ, J. J. (2001) - Siega Verde et l'art paléolithique de plein air: quelques précisions sur son contenu, sa chronologie et sa signification. In ZILHÃO, J.; AUBRY, T.; CARVALHO, A. F. de, eds. - *Les premiers hommes modernes de la Péninsule Ibérique: actes du Colloque de la Commission VIII de l'UISPP, Vila Nova de Foz Côa, 22-24 Octobre 1998*. Lisboa: Instituto Português de Arqueologia, pp. 205-236.
- BALBÍN BEHRMANN, R. de; ALCOLEA GONZÁLEZ, J. J. (2002) - L'art rupestre paléolithique de l'intérieur péninsulaire ibérique: une revision chronoculturelle d'ensemble. In SACCHI, D., ed. - *Actes du Colloque L'art Paléolithique à l'air libre. Le paysage modifié par l'image (Tautavel-Campôme, 7 - 9 octobre 1999)*. Carcassonne: GAEP & GÉOPRÉ, pp. 139-157.
- BALBÍN BEHRMANN, R. de; ALCOLEA GONZÁLEZ, J. J.; SANTONJA, M. (1996) - *Arte rupestre paleolítico al aire libre en la cuenca del Duero: Siega Verde y Foz Côa*. Zamora: Fundación Rei Afonso Henriques.
- BALBÍN & al. (1991) = BALBÍN BEHRMANN, R. de; ALCOLEA GONZÁLEZ, J. J.; SANTONJA, M.; PÉREZ MARTÍN, R. (1991) - Siega Verde (Salamanca). Yacimiento artístico paleolítico al aire libre. In *Del Paleolítico a la Historia*. Salamanca: Museo, pp. 33-48.
- BAPTISTA, A. M. (1999a) - *No tempo sem tempo: a arte dos caçadores paleolíticos do Vale do Côa: com uma perspectiva dos ciclos rupestres pós-glaciares*. Vila Nova de Foz Côa: Centro Nacional de Arte Rupestre.
- BAPTISTA, A. M. (1999b) - O ciclo artístico quaternário do vale do Côa: com algumas considerações de método sobre estilos, valoração estética e crono-estratigrafia figurativa. *Arkeos*. Tomar. 6:2, pp. 197-277.
- BAPTISTA, A. M. (2001a) - Ocreza (Evendos, Mação, Portugal Central): um novo sítio com arte paleolítica de ar livre". In CRUZ, A. R.; OOSTERBEEK, L., eds. - *Territórios, mobilidade e povoamento no alto Ribatejo II - Santa Cita e o Quaternário da região*. Tomar: CEIPHAR, pp. 163-192.
- BAPTISTA, A. M. (2001b) - The quaternary rock art of the Côa Valley. In ZILHÃO, J.; AUBRY, T.; CARVALHO, A. F., eds. - *Les premiers hommes modernes de la Péninsule Ibérique: actes du Colloque de la Commission VIII de l'UISPP. Vila Nova de Foz Côa, 22-24 octobre 1998*. Lisboa: Instituto Português de Arqueologia, pp. 237-252.
- BAPTISTA, A. M. (2003) - A fauna plistocénica na arte rupestre do Vale do Côa. *Tribuna da Natureza*. Porto. 13, pp. 14-20.
- BAPTISTA, A. M. (2004a) - A arte paleolítica no Rio Sabor. *Tribuna da Natureza*. Porto. 18, pp. 6.
- BAPTISTA, A. M. (2004b) - Arte paleolítica de ar livre no Rio Zêzere (Barroca, Fundão). *Ebrobriga*. Fundão, 1, pp. 9-16.
- BAPTISTA, A.M. (2008) - Aspectos da arte magdaleniense e tardiglaciária no Vale do Côa. In *Actas do Fórum Valorização e Promoção do Património Regional: do Paleolítico à Contemporaneidade. Estudos sobre a História da Ocupação Humana em Trás-os-Montes, Alto Douro e Beira Interior*, pp. 14-31.
- BAPTISTA, A. M.; FERNANDES, A. P. B. (2007) - Rock art and the Côa Valley Archaeological Park: a case study in the preservation of Portugal's Prehistoric parietal heritage. In PETTIT, P.; BAHN, P.; RIPOLL, S., eds. - *Palaeolithic cave art at Creswell crags in European context*. Oxford: Oxford University Press, pp. 263-279.
- BAPTISTA, A. M.; GARCÍA DíEZ, M. (2002) - L'art paléolithique dans la vallée du Côa (Portugal): la symbolique dans l'organisation d'un sanctuaire en plein air. In SACCHI, D., ed. - *Actes du Colloque L'art paléolithique à l'air libre. Le paysage modifié par l'image (Tautavel-Campôme, 7-9 octobre 1999)*. Carcassonne: GAEP & GÉOPRÉ, pp. 187-206.
- BAPTISTA, A. M.; GOMES, M. V. (1995) - Arte rupestre do Vale do Côa I. Canada do Inferno. Primeiras impressões. *Trabalhos de Antropologia e Etnologia*. Porto. 35:4, pp. 349-422.

- BAPTISTA, A. M.; GOMES, M. V. (1997) - Arte rupestre. In ZILHÃO, J., ed. - *Arte rupestre e Pré-História do Vale do Côa. Trabalhos de 1995-1996. Relatório científico ao Governo da República Portuguesa elaborado nos termos da Resolução do Conselho de Ministros n.º 4/96, de 17 de Janeiro*. Lisboa: Ministério da Cultura, pp. 213-406.
- BAPTISTA, A. M.; REIS, M. (2008) - Prospecção da arte rupestre na Foz do Côa: Da iconografia do Paleolítico à do nosso tempo, com passagem pela II Idade do Ferro. In SANTOS, A. T.; SAMPAIO, J., eds. - *Pré-História: gestos intemporais. (III Congresso de Arqueologia de Trás-os-Montes, Alto Douro e Beira Interior: Actas das sessões; Vol. 1)*. Porto: ACDR de Freixo de Numão, pp. 62-95.
- BAPTISTA & al. (2006) = BAPTISTA, A. M.; SANTOS, A. T.; CORREIA, D. (2006) - Da ambiguidade das margens na grande arte de ar livre no Vale do Côa. Reflexões em torno da organização espacial do santuário Gravetto-Solutrense na estação da Penascosa/Quinta da Barca. *Coavisão*. Vila Nova de Foz Côa. 8, pp. 156-184.
- BAPTISTA & al. (2008) = BAPTISTA, A. M.; SANTOS, A. T.; CORREIA, D. (2008) - Estruturação simbólica da arte Gravetto-Solutrense em torno do monte do Fariseu (Vale do Côa). In SANTOS, A. T., SAMPAIO, J., eds. - *Pré-História: gestos intemporais (III Congresso de Arqueologia de Trás-os-Montes, Alto Douro e Beira Interior: Actas das sessões; Vol. 1)*. Porto: ACDR de Freixo de Numão, pp. 38-61
- BAPTISTA & al. (2009) = BAPTISTA, A. M.; AUBRY, T.; SANTOS, A. T.; SAMPAIO, J. D. (2009) - Arte móvel do Fariseu. In *Resumos das comunicações do V Congresso de Arqueologia do Interior Norte e Centro de Portugal*.
- BARANDIARÁN, I. (1973) - *Arte mueble del Paleolítico cantábrico*. Zaragoza: Universidad.
- BARBOZA, B. P. (1981) - *Carta Geológica de Portugal na escala de 1/50 000: Notícia explicativa da folha 16-C, Vagos*. Lisboa: Serviços Geológicos de Portugal.
- BARBOZA & al. (1988) = BARBOZA, B. P.; SOARES, A. F.; ROCHA, R. B., MANUPELLA, G.; HENRIQUES, M. H. (1988) - *Carta Geológica de Portugal, na escala 1/ 50 000. Notícia explicativa da folha 19-A, Cantanhede*. Lisboa: Serviços Geológicos de Portugal.
- BARD & al. (1987) = BARD, E.; ARNOLD, M.; MAURICE, P.; DUPRAT, J.; MOYES, J.; DUPLESSY, J.C. (1987) - Retreat velocity of the North Atlantic polar front during the last deglaciation determined by ¹⁴C accelerator mass spectrometry. *Nature*. London. 328, pp. 791-794.
- BATCHELOR, D. (1979) - The use of quartz and quartzite as cooking stones. In BOSINSKI G., ed. - *Die Ausgrabungen in Gönnersdorf 1968-1976 und die Siedlungsbefunde der Grabung 1968*. Wiesbaden: Steiner, pp. 154-165.
- BAZILLE & al. (1989) = BAZILLE, F.; GUILLERAULT, P.; MONNET, C.; ONORATINI, G. (1989) - Nouvelles approches des foyers paléolithiques: l'exemple de Fontgrasse (Gard). In OLIVE, M.; TABORIN, Y., eds. - *Nature et fonction des foyers préhistoriques: actes du Colloque international de Nemours, 12-14 mai 1987*. Nemours: APRAIF, pp. 11-18.
- BEDNARICK, R. (1995) - The Côa petroglyphs: an obituary to the stylistic dating of Palaeolithic rock-art. *Antiquity*. Cambridge. 69, pp. 877-882.
- BEHRENSMEYER, A. K. (1978) - Taphonomic and ecologic information from boné weathering. *Paleobiology*. Yale, CT. 4:2, pp. 150-162.
- BERGADÀ, M.ª M. (1998) - *Estudio geoarqueológico de los asentamientos prehistóricos del Pleistoceno Superior y el Holoceno Inicial en Catalunya*. Oxford: British Archaeological Reports.
- BERTHOU, P.-Y. (1971) - *Le Crétacé supérieur de l'Estrémadure portugaise*. Paris: Université.
- BERTHOU, P.-Y. (1973) - *Le Cénomani de l'Estrémadure portugaise*. Lisboa: Serviços Geológicos de Portugal.
- BERTRAN & al. (1998) = BERTRAN, P.; NOURISSAT, S.; BEST, C.; FRANC, O. (1998) - Rôle des processus naturels dans la constitution du site épipaléolithique et néolithique de la Duchère à Vaise (Rhône). *Paléo*. Les-Eyzies-de-Tayac. 10, pp. 211-232.
- BERTRAN, P.; TEXIER, J.-P. (1995) - Fabric analysis: application to paleolithic sites. *Journal of Archaeological Science*. London. 22, pp. 521-535.
- BEYRIES, S.; WALTER, Ph. (1996) - Raclours et colorants à Combe-Grenal. Le problème de la retouche Quina. *Quaternaria Nova*. Roma. 6, pp. 167-185.
- BICHO, N. F. (1992) - *Technological change in the Final Upper Paleolithic of Rio Maior, Portuguese Extremadura*. PhD Thesis. Dallas, TX: Southern Methodist University.
- BICHO, N. F. (1993) - Late Glacial Prehistory of Central and Southern Portugal. *Antiquity*. Cambridge. 67, pp. 761-775.
- BICHO, N. F. (1996) - The role of quartz and quartzite in the Magdalenian of Cabeço de Porto Marinho, Rio Maior, Portugal. In MALONEY, N.; RAPOSO, L.; SANTONJA, M., eds. - *Non-flint stone tools and the Palaeolithic occupation of the Iberian Peninsula*. Oxford: BAR; 649, pp. 175-181.
- BICHO, N. F. (1997a) - Magdalenian flint technology at the site of Cabeço de Porto Marinho, Rio Maior, Portugal. In RAMOS-MILLÁN, A.; BUSTILLO, M. A., eds. - *Siliceous Rocks and Culture, Proceedings of the VI International Flint Symposium, Madrid*. Granada: Universidad, pp. 419-425.
- BICHO, N. F. (1997b) - Spatial, technological, and economic organization after the Last Glacial Maximum in Portuguese Prehistory. In FULLOLA, J. M.; SOLER, N., eds. - *El món mediterrani després del Pleniglacial (18 000-12 000 BP): Colloqui Banyoles, 1995*. Girona: Museo d'Arqueologia de Catalunya, pp. 213-223.

- BICHO, N. F. (2000a) - Revisão crítica dos conhecimentos actuais do Paleolítico Superior português. In *Actas do 3.º Congresso de Arqueologia Peninsular. Vila Real, Setembro de 1999*. Porto: ADECAP, vol.2, pp. 425-442.
- BICHO, N. F. (2000b) - *Technological change in the Final Upper Paleolithic of Rio Maior*. Tomar: CEIPHAR.
- BICHO & al. (2000) = BICHO, N. F.; HOCKETT, B.; HAWS, J.; BELCHER, W. (2000) - Hunter-gatherer subsistence at the end of the Pleistocene: preliminary results from Picareiro cave, Central Portugal. *Antiquity*. Cambridge. 74:3, pp. 500-506.
- BICHO & al. (2003) = BICHO, N. F.; STINER, M.; LINDLY, C.; FERRING, C. R.; CORREIA, J. (2003) - Vale Boi. *Journal of Iberian Archaeology*. Porto. 5, pp. 51-66.
- BINFORD, L. R. (1977) - *Nunamiut ethnoarchaeology*. New York, NY; San Francisco, CA; London: Academic Press.
- BINFORD, L. R. (1983) - *In pursuit of the Past*. London: Thames & Hudson.
- BOND & al. (1993) = BOND, G.; BROECKER, W.; JOHNSEN, S.; McMANUS, J.; LABEYRIES, L.; JOUZEL, J.; BONANI, G. (1993) - Correlation between climate records from North Atlantic sediments and Greenland ice. *Nature*. London. 365, pp. 143-147.
- BOND, G. C.; LOTTI, R. (1995) - Iceberg discharges into the North Atlantic on millennial scales during the Last Glaciation. *Science*. Washington, DC. 267, pp. 1005-1009.
- BORDES, F. (1952) - Sur l'usage probable de la peinture corporelle dans certaines tribus moustériennes. *Bulletin de la Société Préhistorique Française*. Paris. 49, pp. 169-170.
- BORDES, F. (1958) - Nouvelles fouilles à Laugerie-Haute-Est, premiers résultats. *L'Anthropologie*. Paris. 62:3-4, pp. 205-244.
- BORDES, F. (1978) - Le Protomagdalénien de Laugerie-Haute-Est (fouilles F. Bordes). *Bulletin de la Société Préhistorique Française*. Paris. 75:11-12, pp. 501-522.
- BOSSSELIN, B. (1997) - *Le Protomagdalénien du Blot: les industries lithiques dans le contexte culturel du Gravettien français*. Liège: Université (Etudes et Recherches Archéologiques de l'Université de Liège; 64).
- BOSINSKI, G. (1981) - *Gönnersdorf. Eiszeitjäger am Mittelrhein*. Koblenz: Rhenania-Fachverlag.
- BRACCO, J.-P. (1997) - L'utilisation du quartz au Paléolithique Supérieur: quelques réflexions techno-économiques. *Préhistoire et Anthropologie Méditerranéennes*. Aix-en-Provence. 6, pp. 285-288.
- BRACCO, J.-P.; MOREL, P. (1998) - Outillage en quartz et boucherie au Paléolithique supérieur: quelques observations expérimentales. In *Économie préhistorique: les comportements de subsistance au Paléolithique. XVIIIe Rencontres internationales d'Archéologie et d'Histoire d'Antibes*. Antibes: Éditions APDCA, pp. 387-395.
- BRANDT, A. (1984) - *Fish catching methods of the world*. 3rd. ed. Farnham: Fishing News Books Ltd.
- BRICKER, H. M., ed. (1995) - *Le Paléolithique supérieur de l'abri Pataud (Dordogne): les fouilles de H.L. Movius Jr.: suivi d'un inventaire analytique des sites aurignaciens et périgordiens de Dordogne*. Paris: Maison des Sciences de l'Homme.
- BROADBENT, N.; KNUTSSON, K. (1975) - An experimental analysis of quartz scrapers. *Fornvännen. Tidskrift för Svensk Atikvarisk Forskning*. Stockholm. 70:3-4, pp. 113-128.
- BROWN, A. G. (1997) - *Alluvial geoarchaeology: floodplain archaeology and environmental change*. Cambridge: Cambridge University Press.
- BRUGAL, J.-P. (1994) - Introduction générale: action de l'eau sur les ossements et les assemblages fossiles. In *Outillage peu élaboré en os et en bois de cervidé, IV: taphonomie/bone modification*. Treignes: Centre d'Études et de Documentation Archéologiques, pp. 121-12.
- BRUNET, J.; VIDAL, P. (1989) - Conservation des grottes ornées. In *Art pariétal paléolithique, étude et conservation: actes du colloque de Périgueux-Le Thot, 19-22 novembre 1984*. Paris: Picard, pp. 179-190.
- BRUNET, J.; VOUVE, J. (1996) - *La conservation des grottes ornées*. Paris: Centre National de la Recherche Scientifique.
- BUENO RAMÍREZ, P.; BALBIN BERHMANN, R. de; ALCOLEA GONZÁLEZ, J. J. (2007) - Style V dans le bassin du Douro: Tradition et changement dans les graphies des chasseurs du Paléolithique Supérieur européen. *L'Anthropologie*. Paris. 11:4, pp. 549-589.
- BULLOCK & al. (1985) = BULLOCK, P.; FEDEROFF, N.; JONGERUIS, A.; STOOPS, G.; TURSINA, T. (1985) - *Hand-book for soil thin description*. Wolverhampton: Waine Research Publications.
- BUSTILLO REVUELTA, M. A. (1976) - Estudio petrológico de las rocas silíceas miocenas de la Cuenca del Tajo. *Estudios Geológicos*. Madrid. 32, pp. 451-497.
- BUTZER, K. W. (1982) - *Archaeology as human ecology*. Cambridge: Cambridge University Press.
- CABRAL, J. (1995) - *Neotectónica em Portugal continental*. Lisboa: Instituto Geológico e Mineiro.
- CACHO & al. (2001) = CACHO QUESADA, C.; RIPOLL LÓPEZ, S.; MUNICIO GONZÁLEZ, L. J. (2001) - L'art mobilier d'Estebanvela. In ZILHÃO, J.; AUBRY, T.; CARVALHO, A. F., eds. - *Les premiers hommes modernes de la Péninsule Ibérique: actes du Colloque de la Comissão VIII de l'UISPP. Vila Nova de Foz Côa, 22-24 octobre 1998*. Lisboa: Instituto Português de Arqueologia, pp. 175-182.
- CACHO & al. (2003) = CACHO QUESADA, C.; RIPOLL LÓPEZ, S.; JORDÁ PARDO, J. F.; MUÑOZ IBÁÑEZ, F. J.; YRAVEDRA SAINZ DE LOS TERREROS, J.; MAICAS RAMOS, R. (2003) - Ocupaciones magdalenienses en la Meseta Norte. La Peña de Estebanvela (Segovia). *Zephyrus*. Salamanca. 56, pp. 19-47.

- CAILLEUX, A. (s.f.) - *Notice sur le code des couleurs des sols*. Paris: Boubée.
- CALAME & al. (1999) = CALAME, A.; CHAUVIÈRE, F.-X.; DECHANEZ, I.; TYMULA, S. (1999) - *Identification des processus d'évolution et de conservation des surfaces rocheuses gravées dans la vallée du Côa à travers l'étude du site de Quinta da Barca Sul. Rapport d'activité 1999*. Lisboa: Instituto Português de Arqueologia.
- CALAME & al. (2000) = CALAME, A.; CHAUVIÈRE, F.-X.; DECHANEZ, I.; TYMULA, S. (2000) - *Le projet Quinta da Barca Sul. Interventions archéologiques 2000. Rapport préliminaire*. Lisboa: Instituto Português de Arqueologia.
- CALLAPEZ, P. M. (1998) - *Estratigrafia e paleobiologia do Cenomaniano-Turoniano. O significado do eixo da Nazaré-Leiria-Pombal*. Tese de Doutoramento. Coimbra: Universidade.
- CALLAPEZ, P. M. (2001) - Upper Cenomanian and Lower Turonian ammonite biostratigraphy of west-Central Portugal. *Bulletin de la Société d'Étude des Sciences Naturelles d'Elbeuf*. Num. Spécial, «Colloque sur le Cénomanien», pp. 23-26.
- CALLAPEZ, P. M. (1992) - *Estudo paleoecológico dos Calcários de Trouxemil (Cenomaniano-Turoniano) na região entre Mealhada e Condeixa-a-Nova (Portugal Central)*. Coimbra: Departamento de Ciências da Terra da Faculdade de Ciências e Tecnologia da Universidade de Coimbra; Centro de Geociências da Universidade de Coimbra; INIC.
- CALVO TRIAS, M. (1997) - Análisis funcional y actividades documentadas en el nivel II de la Cueva del Parco (Alòs de Balaguer, La Noguera). *Pyrenae*. Barcelona. 28, pp. 9-40.
- CALVO TRIAS, M. (2002) - *Útiles líticos prehistóricos. Forma función y uso*. Barcelona: Ariel.
- CALVO TRIAS, M. (2004) - *La memoria del útil. Análisis funcional de la industria lítica de la Cueva del Parco (Alòs de Balaguer, la Noguera, Lleida)*. Barcelona: Universitat.
- CAPITAN, L.; BREUIL, H.; PEYRONY, D. (1910) - *La caverne de Font-de-Gaume aux Eyzies (Dordogne)*. Peintures et gravures murales des cavernes paléolithiques, VIII, Monaco.
- CARDOSO, J. L. (1993) - *Contribuição para o conhecimento dos grandes mamíferos do Plistocénico Superior de Portugal*. Oeiras: Câmara Municipal.
- CARDOSO, J. L. (2002) - *Pré-História de Portugal*. Lisboa: Verbo.
- CARDOSO, J. L.; GOMES, M. V. (1994) - Zagaia do Paleolítico Superior de Portugal. *Portugalia*. Porto. Nova série. 15, pp. 7-31.
- CARROUÉ & al. (2002) = CARROUÉ, L.; CLAVAL, P.; DI MÉO, G.; MIOSSEC, A.; RENARD, J.-P.; SIMON, L.; VEYRET, Y.; VIGNEAU, J. P. (2002) - *Limites et discontinuités en géographie*. Paris: SEDES.
- CARVALHO, A. F. de (1998a) - Do fim do Paleolítico à aquisição da escrita no Baixo Côa. In LIMA, A. C. P., ed. - *Terras do Côa, da Malcata ao Reboreda*. Guarda: Estrela - Côa, pp. 190-195.
- CARVALHO, A. F. de (1998b) - *Talhe da pedra no Neolítico Antigo do maciço calcário das Serras d'Aire e Candeeiros (Estremadura portuguesa): um primeiro modelo tecnológico e tipológico*. Lisboa: Colibri; Associação para o Estudo da Bacia do Mondego.
- CARVALHO, A. F. de (1999) - Os sítios de Quebradas e de Quinta da Torrinha (Vila Nova de Foz Côa) e o Neolítico Antigo do Baixo Côa. *Revista Portuguesa de Arqueologia*. Lisboa. 1:2, pp. 39-70.
- CARVALHO, A. F. de (2003) - O final do Neolítico e o Calcolítico no Baixo Côa (trabalhos do Parque Arqueológico do vale do Côa, 1996-2000). *Revista Portuguesa de Arqueologia*. Lisboa. 6:2, pp. 229-273.
- CARVALHO, G. S. de (1946) - Sílex dos depósitos da Orla Mesozóica Ocidental: elementos para o estudo da sua petrografia e da sua génese. *Memórias e Notícias*. 18. Coimbra, pp. 1-39.
- CARVALHO, M. (2001) - *Using ablation-inductively coupled plasma-mass spectrometry (la-icp-m) to source archaeological lithic remains from the upper palaeolithic open-air sites of the Côa Valley, Portugal*. Dissertation degree of Master by Advanced Study in Scientific Methods in Archaeology, Department of Archaeological Sciences, University of Bradford.
- CARVALHOSA, A. (1959) - *Carta Geológica de Portugal: notícia explicativa da folha 15-D, Figueira de Castelo Rodrigo*. Lisboa: Serviços Geológicos de Portugal.
- CAYRE (1999) = CAYRE, O.; LANCELOT, Y.; VINCENT, E.; HALL, M. A. (1999) - Paleooceanographic reconstructions from planktonic foraminifera off the Iberian Margin: temperature, salinity, and Heinrich Events. *Paleoceanography*. Washington, DC. 14, pp. 384-396.
- CHAUCHAT & al. (1985) = CHAUCHAT, C.; NORMAND, C.; RAYNAL, J.-P.; SANTAMARIA, R. (1985) - Le retour de la pièce esquillée. *Bulletin de la Société Préhistorique Française*. Paris. 82:2, pp. 35-41.
- CHAUVIÈRE, F.-X. (2002) - Industrie et parures sur matières dures animales du Paléolithique supérieur de la Grotte de Caldeirão (Tomar, Portugal). *Revista Portuguesa de Arqueologia*. Lisboa. 5:1, pp. 5-28.
- CHAUVIÈRE & al. (1998) = CHAUVIÈRE, F.-X.; CALAME, A.; DECHANEZ, I.; TYMULA, S. (1998) - *Identification des processus d'évolution et de conservation des surfaces rocheuses gravées dans la vallée du Côa à travers l'étude du site de Quinta da Barca Sul. Projet d'étude, décembre 1998*. Lisboa: Instituto Português de Arqueologia.
- CHAUVIÈRE & al. (2002) = CHAUVIÈRE, F.-X.; AUBRY, T.; CALAME, A.; DECHANEZ, I.; SAMPAIO, J.; TYMULA, S. (2002) - Conservation et évolution des surfaces rocheuses gravées et piquetées de la vallée du Côa, Portugal. In *L'art avant l'histoire: la conservation de l'art préhistorique*, Colloque International SFIIC, Paris, 23-24 mai 2002. poster non publié.

- CHAUVIÈRE, F.-X., RIGAUD, A. (2008) - Le travail du bois de renne à la Garenne (Saint-Marcel, Indre, France): entre conception préhistoriques et techniques magdaléniennes ou comment séparer ébauche et déchet des pointes vraies? *Préhistoire du Sud-Ouest*. Cressensac. 16:2, pp. 173-183.
- CHOFFAT, P. (1900) - *Recueil de Monographies stratigraphiques sur le système crétacique au Portugal. 2.º étude, le Crétacé supérieur au Nord du Tage*. Lisboa: Direcção dos Serviços Geológicos de Portugal.
- CHOFFAT, P. (1903) - *L'Infraías et le Sinémurien du Portugal*. Lisboa: Serviços Geológicos de Portugal.
- CHRISTENSEN, M.; VALENTIN, B. (2004) - Armatures de projectiles et outils: de la production à l'abandon in PIGEOT, N., ed. - *Les derniers Magdaléniens d'Étiolles: perspectives culturelles et paléohistoriques (l'unité d'habitat Q31)*. Paris: Centre National de la Recherche Scientifique, pp. 107-160.
- CLARK, G. (1975) - *The Earlier Stone Age settlement of Scandinavia*. Cambridge: Cambridge University Press.
- CLOTTE, J. (1993) - La conservation des sites. In Groupe de Réflexion sur les méthodes d'étude de l'art pariétal paléolithique - *L'art pariétal paléolithique: techniques et méthodes d'étude*. Paris: Comité des Travaux Historiques et Scientifiques, pp. 389-400.
- CLOTTE, J. (2000) - *Le musée des roches. L'art rupestre dans le monde*. Paris: Seuil.
- COLLADO, H.; FERNÁNDEZ, M.; GIRÓN, M. (2001) - Paleolithic rock art in Manzaner Mill area (Alconchel-Cheles, Badajoz). *Arkeos*. Tomar. 12, pp. 29-64.
- COLLEY, S. M. (1990) - Humans as taphonomic agents. In Problem solving in Taphonomy: Archaeology and palaeontological studies from Europe, Africa, and Oceania. In SOLOMON, S.; DAVIDSON, I.; WATSON, D., eds. - *Tempus: Archaeology and Material Culture Studies in Anthropology*. St. Lucia: University of Queensland Anthropology Museum, pp. 50-64.
- COLLIN, J.-P.; LAUVERJAT, P. (1974) - Ostracodes nouveaux du Cénomanien de Mamarrosa (Province de Beira Litoral, Portugal). *Revue de Micropaléontologie*. Paris. 17, pp. 1-4.
- COMBIER & al. (1982) = COMBIER, J.; AYROLE, P.; PORTE, J.-L.; GELY, B. (1982) - Etat actuel des recherches à la Vigne Brun, Villerest, Loire In *Les habitats du Paléolithique supérieur. Pré-Actes du Colloque international en hommage au Professeur A. Leroi-Gourhan*. Roanne-Villerest, 22-24 juin 1982, pp. 274-281.
- CORCHÓN, S. (1986) - *El arte mueble paleolítico cantábrico: contexto y análisis interno*. Madrid: Ministerio de Cultura.
- CORDEIRO, A. M. R. (2004) - *Dinâmica de vertentes em montanhas ocidentais de Portugal*. Dissertação de Doutoramento em Letras na área de Geografia, Faculdade de Letras da Universidade de Coimbra.
- CORDEIRO, A. M. R.; REBELO, F. (1996) - Carta geomorfológica do Vale do Côa a jusante de Cidadelhe. *Cadernos de Geografia*. Coimbra. 15, pp. 11-33.
- COUDRET & al. (1989) = COUDRET, P.; LARRIÈRE, M.; VALENTIN, B. (1989) - Comparer des foyers, une entreprise difficile. In OLIVE, M.; TABORIN, Y., eds. - *Nature et fonction des foyers préhistoriques: colloque international de Nemours, 12-14 mai 1987*. Nemours: APRAIF, 1989, pp. 37-47.
- COURAUD, C. (1985) - *L'art azilien: origine, survivance*. Paris. Centre National de la Recherche Scientifique.
- COURAUD, C. (1988) - Pigments utilisés en préhistoire. Provenance, préparation, mode d'utilisation. *L'Anthropologie*. Paris. 92:1, pp. 17-28.
- COURTY, M. A.; GOLDBERG, P.; MACPHAIL, R. I. (1989) - *Soils and micromorphology in archaeology*. Cambridge: University Press.
- COUTINHO, J. E. R. (1986) - *Ansião: perspectiva global da arqueologia, história e arte da Vila e do Concelho*. Estarreja: Litográfica Estarrejense.
- CREMASCHI, M.; SEVINK, J. (1987) - Micromorphology of paleosols chronosequences on gravelly sediments in Northern and Central Italy. In FEDOROFF, N.; BRESSON, M.; COURTY, M. A., eds. - *Micromorphologie des sols - Soil Micromorphology*. Olivet: Association Française pour l'Étude du Sol, pp. 577-582.
- CRISTENSEN, M.; VALENTIN, B. (2004) - Armatures de projectiles et outils: de la production à l'abandon. In PIGEOT, N., ed. - *Derniers Magdaléniens d'Étiolles: perspective techno-culturelle*. Paris: Centre National de la Recherche Scientifique, pp. 107-160.
- CRISTIANI & al. (no prelo) = CRISTIANI, E.; CURA, S.; CURA, P.; GRIMALDI, S.; OOSTERBEEK, L.; ROSINA, P. (no prelo) - Use-wear analysis and experimental archaeology: the Middle Pleistocene site of Ribeira da Atalaia. In IGREJA, M. de A.; CLEMENTE-CONTE, I., eds. - *The Côa Valley and the Massif of Sicó (Portugal): a multidisciplinary perspective. Workshop "Recent Functional Studies on Non-Flint Stone Tools: Methodological Improvements and Archaeological Inferences"*, 23-25 Maio, Lisboa (2008).
- CRIVARQUE (2001) - *Relatório dos trabalhos arqueológicos do projecto de aproveitamento hidroeléctrico do Alto Côa*.
- CROSAZ-GALLETI, R. (1979) - Étude stratigraphique et micropaléontologique du cénomanien calcaire de la région de Vila Nova de Ourém. *Comunicações dos Serviços Geológicos de Portugal*. Lisboa. 65, pp. 47-104.
- CUNHA-RIBEIRO, J. P. (1992-1993) - Contribuição para o estudo do Paleolítico do vale do Lis no seu contexto crono-estratigráfico. *Portugalia*. Porto. Nova Série. 13-14, pp. 7-137.
- CZIESLA & al. (1990) = CZIESLA, E.; EICKOFF, S.; ARTS, N.; WINTER, D., eds. (1990) - *The «Big Puzzle», International Symposium on refitting stone artefacts. Monrepos, 1987* Bonn: Holos.

- D'ERRICO, F. (1994) - *L'art gravé azilien. De la technique à la signification*. Paris: Centre National de la Recherche Scientifique.
- D'ERRICO & al. (no prelo) = D'ERRICO, F.; VANHAEREN, M.; SÁNCHEZ GOÑI, M. F.; GROUSSET, F.; VALLADAS, H.; RIGAUD, J. P. (no prelo) - Les possibles relations entre l'art des cavernes et la variabilité climatique rapide de la dernière période glaciaire. In *Actes du Colloque "Datations XXI Rencontres Internationales d'Archéologie et d'Histoire d'Antibes"* 19-21 octobre 2000.
- DANGSGAARD & al. (1993) = DANGSGAARD, W.; JOHNSEN, S. J.; CLAUSEN, H. B.; DAHL-JENSEN, D.; GUNDESTRUP, N. S.; HAMMER, C. U.; HVIDBERG, C. S.; STEFFENSEN, J. P.; SVEINBJÖRNSDOTTIR, A. E.; JOUZEL, J.; BOND, G. C. (1993) - Evidence for general instability of past climate from a 250-kyr ice-core record. *Nature*. London, 364, pp. 218-220.
- DAVEAU, S. (1971) - La glaciación de la Serra da Estrela. *Finisterra*. Lisboa. 11, pp. 5-40.
- DAVEAU, S. (1973) - Quelques exemples d'évolution quaternaire des versants au Portugal. *Finisterra*. Lisboa. 15, pp. 5-47.
- DAVEAU, S. (1977) - *Répartition et rythme des précipitations au Portugal*. Lisboa: Centro de Estudos Geográficos.
- DAVEAU, S. (1985) - *Mapas climáticos de Portugal. Nevoeiro e nebulosidade, contrastes térmicos*. Lisboa: Centro de Estudos Geográficos.
- DE KOE & al. (1997) = DE KOE, T.; SEQUEIRA, M. M.; BENTO, J.; ARANHA, J.; VAREJÃO, E. (1997) - Habitats naturels et de espèces da flora de Portugal (Continente). Oeste de Trás-os-Montes, Alto Douro e Norte da Beira Alta. *Douro Internacional Relatório Final*. Vila Real: Universidade de Trás-os-Montes e Alto Douro.
- DESSE, J. (1984) - Propositions pour une réalisation collective d'un corpus: fiches d'identification et d'exploitation métrique du squelette des poissons. In DESSE-BERSET, N., ed. - *2^{èmes} Rencontres d'Archéo-Ichthyologie*. Paris: Centre National de la Recherche Scientifique, pp. 67-86.
- DIAS, J. M. A. (1985) - Registos da migração da linha de costa nos últimos 18 000 anos na plataforma continental portuguesa setentrional. In *Actas da I Reunião do Quaternário Ibérico*. Lisboa: Grupo de Trabalho Português para o Estudo do Quaternário. 1, pp. 281-295.
- DIAS, M. J. M.; ANDRADE, A. A. S (1970) - Portuguese uranium deposits. *Memórias e Notícias*. Coimbra. 70, pp. 1-22.
- DOMINGO MARTÍNEZ, R. A. (2003) - *La funcionalidad de los microlitos geométricos. Su aplicación a yacimientos del valle del Ebro*. Tesis doctoral. Zaragoza: Universidad.
- DONAHUE, R. (1988) - Microwear analysis and site function of Paglici Cave, level A4. *World Archaeology*. London. 19, pp. 357-375.
- DORN, R. I. (1996) - A change of perception. *La Pintura*. 23:2, pp. 10-11.
- DORN, R. I. (1997) - Constraining the age of the Côa valley (Portugal) engraving with radiocarbon dating. *Antiquity*. London. 71, pp. 105-115.
- DRIESCH VON DEN, A. (1976) - *A guide to measurement of animal bones from archaeological sites*. Cambridge, MA: Harvard University.
- ELLWOOD & al. (1998) = ELLWOOD, B. B.; ZILHÃO, J.; HARROLD, F. B.; BALSAM, W.; BRURKART, B.; LONG, G. J.; DÉBENATH, A.; BOUZOUGGAR, A. (1998) - Identification of the Last Glacial Maximum in the Upper Palaeolithic of Portugal using magnetic susceptibility measurements of Caldeirão Cave sediments. *Geoarchaeology*. Boulder, CO. 13:1, pp. 55-71.
- ESCALON DE FONTON, M. (1969) - La pièce esquillée, essai d'interprétation. *Bulletin de la Société Préhistorique Française*. Paris. 66, pp. 76.
- FABIÁN GARCÍA, J. F. (1986) - La industria lítica del yacimiento de la Dehesa en El Tejado de Béjar (Salamanca). Una industria de tipología magdalenense en la Meseta. *Numantia*. Valladolid. 2, pp. 101-143.
- FABIÁN GARCÍA, J. F. (1997) - La difícil definición del Paleolítico Superior en la Meseta. El yacimiento de la Dehesa (Salamanca) como exponente de la etapa Magdalenense final. In *II Congreso de Arqueología Peninsular, Tomo I - Paleolítico y Epipaleolítico*. Zamora: Fundación Rei Afonso Henriques, pp. 219-237.
- FEDEROFF, N.; COURTY, M. A. (1987) - Paleosols. In MISKOVSKY, J. C. - *Géologie de la Préhistoire*. Paris: Association pour l'Etude de l'Environnement Géologique de la Préhistoire, pp. 195-205.
- FEDEROFF, N., COURTY, M. A. (1994) - Organisation du sol aux échelles microscopiques. In M. BONNEAU, M.; SOUCHIER, B., eds. - *Pédologie 2. Constituants et propriétés du sol*. Paris: Masson, pp. 349-375.
- FEDEROFF, N.; COURTY, M. A. (1995) - Le rôle respectif des facteurs anthropiques et naturels dans la dynamique actuelle et passée des paysages méditerranéens. Cas du bassin de Véra, sud-est de l'Espagne. In VAN DER LEEUW, S. E., ed. - *L'homme et la dégradation de l'environnement. Actes des XV Rencontres Internationales d'Histoire et d'archéologie d'Antibes, Juan-les-Pins 20-22 octobre 1994*. Juan-les-Pins: Éditions APDCA, pp. 115-142.
- FERNANDES, A. P. B. (2004) - O programa de conservação do Parque Arqueológico do Vale do Côa. Filosofia, objetivos e ações concretas. *Revista Portuguesa de Arqueologia*. Lisboa. 7:1, pp. 5-37.
- FERNANDES, A. P. B. (2006) - Métodos de mapeamento das dinâmicas erosivas em ação nos painéis de arte rupestre do Vale do Côa. *Côavisão*. Vila Nova de Foz Coa. 8, pp. 50-59.
- FERNANDES, A. P. B. (2008) - Aesthetics, ethics and rock art conservation: how far can we go? The case of recent conservation tests carried out in un-engraved outcrops in the Côa Valley, Portugal. In HEYD, T.; CLEGG, J., eds. - *Aesthetics and Rock Art III Symposium*. Oxford: Archaeopress, pp. 85-92.

- FERNANDES, A. P. B.; RODRIGUES, J. D. (2008) - Stone consolidation experiments in rock art outcrops at the Côa Valley Archaeological Park, Portugal. In RODRIGUES, J.; MIMOSO, J. M., ed. - *Stone consolidation in cultural heritage: Research and practice (Proceedings of the International Symposium)*
- FERREIRA, A. B. (1965) - *O clima de Portugal. Fascículo XV, região demarcada do Douro*. Lisboa: Serviço Meteorológico Nacional.
- FERREIRA, A. B. (1971) - O rebordo ocidental da Meseta e a depressão tectónica da Longroiva. *Finisterra*. Lisboa. 6:12, pp. 196-217.
- FERREIRA, A. B. (1978) - *Planaltos e montanhas do Norte da Beira. Estudos de Geomorfologia*. Lisboa: Centro de Estudos Geográficos.
- FERREIRA, A. B. (1993) - Manifestações geomorfológicas glaciárias e periglaciárias em Portugal. In CARVALHO, G. S.; FERREIRA, A. B.; SENNA-MARTINEZ, J. C., eds. - *O Quaternário em Portugal: balanço e perspectivas*. Lisboa: Colibri, pp. 75-84.
- FIGUEIRAL, I. (1993) - Cabeço de Porto Marinho: une approche paléocéologique. Premiers résultats. In FUMANAL, M. P.; BERNABEU, J., eds. - *Estudios sobre Cuaternario: medios sedimentarios, cambios ambientales, habitat*. Valencia: Asociación Española para el Estudio del Cuaternario, pp. 167-172.
- FLOOD, J. (1980) - The Moth Hunters. Arbooriginal Prehistory of the Australian Alps. *Australian of Arbooriginal Studies*, Canberra, 388 p.
- FONTANA & al. (no prelo) = FONTANA, L.; DIGAN, M.; AUBRY, T.; MANGADO LLACH, X.; CHAUVIÈRE, F.-X. (no prelo) - Exploitation des ressources et territoires dans le Massif central français au Paléolithique supérieur: approche méthodologique et hypothèses. In *Actes du XVème Congrès international de la U.I.S.P.P. 4/9-09-2006*, Lisboa.
- FORENBAHER, S. (1999) - *Production and exchange of bifacial flaked stone artifacts during the Portuguese Chalcolithic*. Oxford: Archaeopress.
- FORTEA PÉREZ, J. (1978) - Arte paleolítico del Mediterráneo español. *Trabajos de Prehistoria*. Madrid. 35, pp. 99-149.
- FORTEA PÉREZ, J. (1986) - El Paleolítico Superior y Epipaleolítico en Andalucía. Estado de la cuestión cincuenta años después. In *Homenaje a D. Luis Siret (1934-1984)*. Sevilla: Junta de Andalucía, pp. 67-78.
- FORTEA & al. (1990) = FORTEA PÉREZ, J.; CORCHÓN, M. S.; GONZÁLEZ MORALES, M. R.; RODRÍGUEZ ASENSIO, A.; HOYOS, M.; LAVILLE, H.; DUPRÉ, M.; FERNÁNDEZ TRESGUERRES, J. (1990) - Travaux récents dans les vallées du Nalon et du Sella (Asturies). In *L'art des objets au Paléolithique. Tome 1. L'art mobilier et son contexte*. Paris: Direction du Patrimoine, pp. 219-244.
- FULLOLA, J. M.; MANGADO LLACH, X. (1999) - *Informe de la campaña 1999 en el yacimiento al aire libre de Cardina I - Salto do Boi (Santa Comba, Vila Nova de Foz Côa, Portugal)* Barcelona: Universitat.
- FULLOLA, J. M.; VIÑAS, R.; GARCÍA ARGÜELLES, P. (1990) - La nouvelle plaquette gravée de Sant Gregori (Catalogne, Espagne). In *L'art des objets au Paléolithique. Colloque International d'Art mobilier paléolithique, 1*. Paris: Direction de Patrimoine, pp. 279-286.
- GABRIEL, S. M. (2008) - Fauna mamalógica do sítio do Fariseu. In SANTOS, A. T.; SAMPAIO, J. D., edS. - *Pré-História: gestos intemporais* (III Congresso de Arqueologia de Trás-os-Montes, Alto Douro e Beira Interior: Actas das sessões; Vol. 1). Porto: ACDR de Freixo de Numão, pp. 31-37.
- GAMEIRO, C. (2003) - *L'industrie lithique de la couche 3 de Lapa dos Coelhos (Torres Novas, Portugal). L'usage des matières premières et la spécificité du débitage lamellaire dans le Magdalénien final de L'Estremadura portugaise*. Paris: Université de Paris 1 - Panthéon-Sorbonne (Mémoire de DEA).
- GAMEIRO, C.; ALMEIDA, F. (2004) - A ocupação da camada 3 da Lapa dos Coelhos (Casais Martanes, Torres Novas). Novos elementos sobre a produção de suportes lamelares durante o Magdalenense final da Estremadura Portuguesa. *Promontoria*. Faro. 2:2, pp. 193-238.
- GAMEIRO, C.; AUBRY, T.; ALMEIDA, F. (2008) - L'exploitation des matières premières lithiques au Magdalénien final en Estrémadura portugaise: données sur les sites de Lapa dos Coelhos et de l'Abri 1 de Vale dos Covões. In AUBRY, T.; ALMEIDA, F.; ARAÚJO, A. C.; TIFFAGOM, M., eds. - *Proceedings of the XV World Congress UISPP (Lisbon, 4-9 September 2006) 21 Space and Time: Which Diachronies, which Synchronies, which Scales?/Typology vs Technology Proceedings of the XV UISPP World Congress (Lisbon, 4-9 September 2006)/Actes du XV Congrès Mondial (Lisbonne, 4-9 Septembre 2006) Vol. 21, Sessions C64 and C65*. Oxford: Archaeopress, pp. 57-67.
- GARCÍA ARGÜELLES & al. (1992) = GARCÍA ARGÜELLES, P.; ADSERIAS, M.; BARTOLÍ, R.; BERGADÀ, M.; CABRIÀ, A.; DOCE, R.; FULLOLA, J. M.; NADAL, J.; RIBÉ, G.; RODÓN T.; VIÑAS, R. (1992) - Síntesis sobre los primeros resultados del programa sobre Epipaleolítico en la Cataluña central y meridional. In UTRILLA, P., ed. - *Aragón/Litoral Mediterráneo: Intercambios culturales durante la Prehistoria*. Zaragoza: Institución "Fernando El Católico", pp. 269-284.
- GARCÍA DIEZ, M. (2002) - *Comportamiento gráfico durante el Paleolítico Superior en el Alto Asón: análisis de los dispositivos iconográficos rupestres*. Departamento de Estudios Clásicos, Facultad de Filología, Geografía e Historia, Universidad del País Vasco. Tesis doctoral.
- GARCÍA DIEZ, M. (no prelo) - El grafismo mueble del Molí del Salt (Vimbodí, Tarragona) y la figuración mueble durante el Tardiglaciario en la vertiente mediterránea de la Península Ibérica.

- GARCÍA DIEZ, M.; AUBRY, T. (2003) - Grafismo mueble en el Valle de Côa (Vila Nova de Foz Côa, Portugal): la estación arqueológica de Fariseu. *Zephyrus*. Salamanca. 55, pp. 157-182.
- GARCÍA DIEZ & al. (2000) = GARCÍA DIEZ, M.; BAPTISTA, A. M.; ALMEIDA, M.; BARBOSA, F.; FÉLIX, J. (2000) - Observaciones en torno a las grafías de estilo paleolítico de la Gruta de Escoural y su conservación (Santiago de Escoural, Montemor-o-Novo, Évora). *Revista Portuguesa de Arqueologia*. Lisboa. 3:2, pp. 5-14.
- GARCÍA ROBLES, M. R.; VILLAVERDE BONILLA, V. (2002) - Quelques conventions caractéristiques des niveaux anciens du Parpalló. Les graphismes du Gravettien et du Solutréen ancien, comparaison avec l'art rupestre du Côa. In SACCHI, D., ed. - *Actes du Colloque L'art paléolithique à l'air libre. Le paysage modifié par l'image (Tautavel-Campôme, 7-9 octobre 1999)*. Carcassonne: GAEP & GÉOPRÉ, pp. 59-64.
- GERASSIMOV, M. M. (1958) - *Paleolititscheskaja stojanka Malta*, Sovetskaja etnografia, 3.
- GIBAJA BAO, J. F. (2002) - *La función de los instrumentos líticos como medio de aproximación socio-económica. Comunidades neolíticas del V-IV milenio cal BC en el noreste de la Península Ibérica*. Tesis doctoral, Departament d'Antropologia Social i Prehistòria. Facultat de Lletres. Universitat Autònoma de Barcelona.
- GIBAJA BAO, J. F.; CARVALHO, A. F. de (2005) - Reflexiones en torno a los útiles tallados en cuarcita: el caso de algunos asentamientos del Neolítico Antiguo del Macizo Calcáreo Extremeño (Portugal). *Zephyrus*. Salamanca. 58, pp. 183-194.
- GIBAJA BAO, J. F.; CARVALHO, A. F.; DINIZ, M. (2002) - Traceologia de peças líticas do Neolítico Antiguo do Centro e Sul de Portugal: primeiro ensaio. In CLEMENTE, I.; RISCH, R.; GIBAJA BAO, J. F., eds. - *Análisis funcional. Su aplicación al estudio de sociedades prehistóricas*. Oxford: Archaeopress, pp. 215-226.
- GIBAJA BAO, J. F.; VALERA, A. C. (2008) - Análisis traceológica de los materiales líticos del neolítico antiguo de Penedo da Penha 1 y Buraco da Moura de São Romão (Beira Alta, Portugal). In *Apontamentos de Arqueologia e Património, Maio de 2008 (2.º quadrimestre)*. Lisboa: NIA- ERA Arqueologia, SA.
- GOMES, J. P. (1898) - Mineraes descobertos em Portugal. *Comunicações da Direção dos Trabalhos Geológicos*. Lisboa. 2:2, pp. 199-209.
- GOMES, M. V. (2002) - Arte rupestre em Portugal - perspectiva sobre o último século". *Arqueologia & História*. Lisboa. 54, pp. 139-194.
- GONZÁLEZ ECHEGARAY, J.; FREEMAN, L. G. (1977) - *Cueva Morín: excavaciones 1966-1968*. Santander: Patronato de las Cuevas Prehistóricas de la Provincia de Santander.
- GONZÁLEZ SAINZ, C. (1989a) - Algunas reflexiones sobre el hecho artístico al final del Paleolítico Superior. In GONZÁLEZ MORALES, M. R., ed. - *Cien años después de Sautuola*. Santander: Diputación Regional de Cantabria, pp. 231-261.
- GONZÁLEZ SAINZ, C. (1989b) - *El Magdaleniense Superior-Final de la región cantábrica*. Santander: Universidad de Cantabria.
- GONZÁLEZ SAINZ, C.; UTRILLA, P. (2005) - Problemas actuales en la organización del Magdaleniense de la Región Cantábrica. In *Actas do VI Congresso de Arqueologia Peninsular: o Paleolítico*. Faro: Universidade do Algarve, pp. 39-45.
- GONZÁLEZ URQUIJO, J.; IBÁÑEZ ESTÉVEZ, J. J. (1994) - *Metodología de análisis funcional de instrumentos tallados en sílex*. Bilbao: Universidad de Deusto.
- GRACE, R. (1989) - *Interpreting the function of stone tools. The quantification and computerisation of microwear analysis*. BAR International Series 497.
- GROUSSET & al. (1993) - GROUSSET, F. E.; LABEYRIE, L.; SINKO, J. A.; CREMER, M.; BOND, G.; DUPRAT, J.; CORTIJO, E.; HUON, S. (1993) - Patterns of the ice-rafted detritus in the glacial North Atlantic (40-55°N). *Paleoceanography*. Washington, DC. 8:2, pp. 175-192.
- GUILLAMET, E. (2002) - La conservation de la peinture rupestre au Levant espagnol. In *L'art avant l'histoire. La conservation de l'art préhistorique, 10èmes journées d'études de la Section Française de l'Institut International de Conservation, Paris, 23-24 mai 2002*, pp. 209-213.
- GUILLERMIN, P., (2006) - Les Fieux: une occupation gravettienne du causse quercinois. *Paléo*, Les Eyzies-de-Tayac. 18, pp. 69-94.
- GUROVA, M. (1998) - Analyse fonctionnelle des assemblages gravettiens de Willendorf II (Autriche). *Archaeologica Bulgarica*. Sofia. 2, pp. 29-53.
- GUROVA, M.; SCHTCHHELINSKI, V. (1994) - Etude tracéologique des outillages gravetiens et epigravettiens. In KOZLOWSKI, J., LAVILLE, H., GINTER, B., eds. - *Temnata Cave. Excavation in Karlukovo Karst area, Bulgaria*. Kraków: Jagiellonian University Press, pp. 123-168.
- GUTIÉRREZ SÁEZ, C. (1996) - *Traceología. Pautas de análisis experimental*. Madrid: Foro arqueología, proyectos y publicaciones S.L.
- GUY, E. (1999) - Note sur quelques différences stylistiques entre les piquetages paléolithiques de plein air de la Vallée du Côa (Portugal) et les plaquettes de la grotte du Parpalló (Espagne)". *Préhistoire Européenne*. Liège. 14, pp. 107-113.
- GUY, E. (2000) - Des écoles artistiques au Paléolithique?. *La Recherche*. Paris. Hors-série n.º 4, pp. 60-61.
- GUY, E. (2002) - Contribution de la stylistique à l'estimation chronologique des piquetages paléolithiques de la vallée du Côa (Portugal). In SACCHI, D., ed. - *Actes du Colloque L'art Paléolithique à l'air libre. Le Paysage modifié par l'image (Tautavel-Campôme, 7-9 octobre 1999)*. Carcassonne: GAEP & GÉOPRÉ, pp. 65-72.

- HAYDEN, B. (1973) - Analysis of a taap composite knife. *Archaeological and Physical Anthropology in Oceania*. Sydney 8:2, pp. 116-126.
- HOCKETT, B. (2006) - Climate, dietary choice, and the Paleolithic hunting of rabbits in Portugal. In *Actas do IV Congresso de Arqueologia Peninsular: animais na Pré-História e Arqueologia da Península Ibérica*. Faro: Universidade do Algarve, pp. 137-144.
- HUIJZER, A. S. (1993) - *Cryogenic microfabrics and macrostructures: interrelations, processes, and paleoenvironment significance*. Academisch Proefschrift. Amsterdam: Vrije Universiteit.
- HURCOMBE, L. M. (1985) - The potential of functional analysis of obsidian tools: a closer view. In MALONE, C.; STODDART, S., eds. - *Papers on Italian Archaeology IV*. Oxford: British Archaeological Reports, pp. 50-60.
- HURCOMBE, L. M. (1986) - Residue studies on obsidian tools. *Early Man News*. Tübingen. 9/10/11, pp. 83-90.
- HUYGHE, D. (2002) - Polémique sur les méthodes de datation (suite fin). Sens archéologique parfait. *INORA*. Foix, 34, pp. 10-11.
- HUYGHE & al. (2001) - HUYGHE, D.; WATCHMAN, A.; DE DAPPER, M.; MARCH, E. (2001) - Dating Egypt's oldest "art": AM 14C determinations of rock varnishes covering petroglyphs at El-Hosh (Upper Egypt). *Antiquity*. York. 75, pp. 68-72.
- IBAÑEZ ESTÉVEZ, J. J.; GONZÁLEZ URQUIJO, J. E. (1994) - Utilización de algunos cantos rodados en Laminak II. *Kobie*. San Sebastián. 21, p. 131-155.
- IBAÑEZ ESTÉVEZ, J. J.; GONZÁLEZ URQUIJO, J. E. (1999) - La utilización de los raspadores en el final del Paleolítico Superior. Los yacimientos de Berniollo y Santa Catalina. *Nivel Cero*. Santander. 6, pp. 5-31.
- IGREJA, M. A. (2005) - *Etude fonctionnelle de l'industrie lithique d'un grand habitat gravettien en France: les unités OP10 et KL19 de La Vigne Brun (Loire), France*. Thèse de 3^{ème} cycle, Université d'Aix-Marseille I - Université de Provence.
- IGREJA, M. A. (no prelo a) - Estudo traceológico: vestígios de uso resultantes da função e do modo de funcionamento de artefactos líticos da Barca do Xerez de Baixo. In ARAÚJO, A. C.; ALMEIDA, F. eds. - *Barca do Xerez de Baixo, um invulgar testemunho das últimas comunidades de caçadores-recolectores do Alentejo Interior*. Beja: EDIA.
- IGREJA, M. A. (no prelo b) - Traceologia das indústrias líticas de Toledo. In ARAÚJO, A. C., ed. - *O concheiro de Toledo no contexto do Mesolítico Inicial do litoral da Estremadura*. Lourinhã: Câmara Municipal
- IGREJA, M. A.; MORENO GARCÍA, M.; PIMENTA, C. (2007) - Um exemplo de abordagem experimental da interface Traceologia lítica/Arqueozoológica: Esquartejamento e tratamento da pele de um corço (*Capreolus capreolus*) com artefactos de pedra lascada. *Revista Portuguesa de Arqueologia*. Lisboa. 10:2, pp. 17-34.
- INIZAN (1995) = INIZAN, M.-L.; REDURON, M.; ROCHE, H.; TIXIER, J. (1995) - *Technologie de la pierre taillée*. Meudon: Cercle de Recherche et d'Etudes Préhistoriques.
- JACQUOT, J. (2002) - *A la recherche de l'identité culturelle des magdaléniens de la grotte Blanchard à la Garenne (Indre). Etude technologique des microlithes et de leurs modes de production*. Monografia de 'Maîtrise' apresentada à Université de Paris I, exemplar policopiado.
- JALUT, G. (1992) - Le paléoenvironnement de la moitié occidentale du versant nord des Pyrénées de 40 000 BP à l'actuel: étapes de déglaciation et histoire de la végétation. In *The Late Quaternary in the Western Pyrenean region*. Bilbao: Univesidad del País Vasco, pp. 125-142.
- JANSEN, E.; VEUM, T. (1990) - Evidence for two-step deglaciation and its impact on North Atlantic deep-water circulation. *Nature*, 343, pp. 612-616.
- JOHNSEN & al. (1992) = JOHNSEN, S. J.; CLAUSEN, H.; B., DANSGAARD, W.; FUHRER, K.; GUNDESTRUP, N.; HAMMER, C. U.; IVERSEN, P.; JOUZEL, J.; STAUFFER, B.; STEFFENSEN, J. P. (1992) - Irregular glacial interstadials in a new Greenland ice core. *Nature*. London. 359, pp. 311-313.
- JORGE & al. (1981) - JORGE, S. O.; JORGE, V. O.; ALMEIDA, C. A. F.; SANCHES, M. J.; SOEIRO, M. T. (1981) - Gravuras rupestres de Mazouco (Freixo de Espada à Cinta). *Arqueologia*. Porto. 3, pp. 3-12.
- JORGE, V. O., ed. (1995) - Dossier Côa. *Trabalhos de Antropologia e Etnologia*. Porto. 35:4.
- JORON, J. L. (1974) - Contribution à l'analyse par activation neutronique des éléments en traces dans les roches et les minéraux par activation neutronique. Application à la caractérisation d'objets archéologiques. *Thèse de 3ème cycle*. Université Paris - Sud.
- JOUZEL, J.; BONANI, G. (1993) - Correlation between climate records from North Atlantic sediments and Greenland ice. *Nature*. London. 365, pp. 143-147.
- JULIEN, M. (1988) - Organisation de l'espace et fonction des habitats du magdalénien du Bassin parisien. In OTTE M., ed. - *De la Loire à l'Oder. Les civilisations du Paléolithique final dans le nord-ouest européen. Actes du Colloque de Liège, décembre 1985*. Oxford, British Archaeological Reports, pp., pp. 85-123.
- JULIEN, M., KARLIN, C. (2002) - Un habitat saisonnier de plein air au Tardiglaciaire: l'exemple d'un campement à Pincevent, Seine-et-Marne. In *Géologie de la Préhistoire*. Paris: Association pour l'Étude de l'Environnement Géologique de la Préhistoire 2002. pp. 1399-1413.
- JULIEN & al. (1988) = JULIEN, M.; AUDOUZE, F.; BAFFIER, D.; BODU, P.; COUDRET, P.; DAVID, F.; GAUCHER, G.; KARLIN, C.; LARRIÈRE, M.; MASSON, P.; OLIVE, M.; ORLIAC, M.; PIGEOT, N.; RIEU, J. L., SCHMIDER, B.; TABORIN, Y. (1988) - Organisation de l'espace et fonction des habitats magdaléniens du Bassin parisien. In OTTE M., ed. - *De la Loire à l'Oder. Les civilisations du Paléolithique final dans le nord-ouest européen. Actes du Colloque de Liège, décembre 1985*. Oxford: British Archaeological Reports, pp. 85-123.

- JULIEN & al. (1992) = JULIEN, M.; KARLIN, C.; VALENTIN, B. (1992) - Déchets de silex, déchets de pierres chauffées. De l'intérêt des remontages à Pincevent (France). In HOFMAN, J. L.; ENLOE, J. G., eds. - *Piecing together the past: application of refitting studies in archaeology*. Oxford: British Archaeological Reports, pp. 287-295.
- JULIVERT & al. (1972) = JULIVERT, M.; FONTBOTE, J. M.; RIBEIRO, O.; CONDE, L. N. (1972) - *Mapa tectónico de la Península Ibérica y Baleares, escala 1/1.000.000, Memória explicativa*. Madrid: Instituto Geológico y Minero.
- KARLIN, C.; BODU, P.; PELEGRIN, J. (1991) - Processus techniques et chaînes opératoires: Comment les préhistoriens s'approprient un concept élaboré par les ethnologues. *Observer l'action technique: des chaînes opératoires, pour quoi faire?*. Balfet, H., Paris, Editions du Centre National de la Recherche Scientifique, pp. 101-117.
- KEELEY, L. H. (1974a) - Technique and methodology in microwear analysis: a comment on Nance. *World Archaeology*. London. 5, pp. 323-336.
- KEELEY, L. H. (1974b) - The methodology of microwear analysis: a comment on Nance. *American Antiquity*. Washington, DC. 39, pp. 126-128.
- KEELEY, L. H. (1976) - Microwear on flint: Some experimental results. In ENGELN, ed. - *Second International Symposium on Flint...*, Staringia 3, pp. 49-51
- KEELEY, L. H. (1977) - The functions of paleolithic flint tools. *Scientific American*. Washington, DC. 237, pp. 108-126.
- KEELEY, L. H. (1978) - Microwear polishes on flint: Some experimental results. In DAVIS, D., ed. - *Lithics and subsistence: the analysis of stone tool use in prehistoric economies*. Nashville, TN: Vanderbilt University, pp. 163-168.
- KEELEY, L. H. (1980) - *Experimental determination of stone tool uses. A microwear analysis*. Chicago: University of Chicago Press.
- KITAGAWA, H., VAN DER PLICHT, J. (1998) - A 40,000 year varve chronology from the Lake Suigetsu, Japan: Extension of the ¹⁴C Calibration Curve, *Radiocarbon*. Tucson, AZ. 40:1, pp. 505-517.
- KLARIC, L. (1999) - Un schéma de production lamellaire original dans l'industrie gravettienne de l'ensemble moyen du gisement du Blot à Cerzat (Haute-Loire), Mémoire de DEA, Université de Paris I.
- KLARIC, L. (2003) - *L'unité technique des industries à burin du Rayse dans leur contexte diachronique. Réflexion sur la diversité culturelle au gravettien à partir des données de la Picardie, d'Arcy-sur-Cure, de Brassempouy et du Cirque de la Patrie*. Thèse de doctorat "Préhistoire-Ethnologie-Anthropologie". Paris: Université de Paris I- Panthéon-Sorbonne.
- KLARIC, L.; GUILLERMIN, P.; AUBRY, T. (no prelo) - Des armatures variées et des modes de productions variables. Réflexions à partir de quelques exemples issus du Gravettien d'Europe Occidentale (France, Portugal, Allemagne). *Gallia Préhistoire*. Paris.
- KLÍMA, B. (1963) - *Dolní V stonice. V zkm tábo i t lovc mamut v letech 1947-1952*. Praha: Academia.
- KNUTSSON, K. (1986) - SEM-analysis of wear features on experimental quartz tools. *Early Man News*. Tübingen. 9/10/11, pp. 35-46.
- KNUTSSON, K. (1988a) - *Patterns of tool use. Scanning Electron Microscopy of experimental quartz tool*. Uppsala.
- KNUTSSON, K. (1988b) - *Chemical etching of wear features on experimental quartz tools. SEM in Archaeological conference*. Oxford: BAR Int. Series 256.
- KNUTSSON, K. (1989) - Analyse tracéologique des outillages de quartz: les enseignements du site néolithique moyen-tardif de Bjuselet, Suède septentrionale. *L'Anthropologie*. Paris. 93:3, pp. 705-738.
- LALOY, J. (1981) - Recherche d'une méthode pour l'exploitation des témoins de combustion préhistorique. *Cahiers du Centre de Recherches Préhistoriques*. Paris. 7.
- LAMBERT, R. (1996) - *Géographie du cycle de l'eau*. Toulouse: Presses Universitaires du Mirail.
- LANGLAIS, M. (2004a) - Étude techno-économique comparative des productions lamellaires au Magdalénien: l'exemple du Languedoc méditerranéen et de la Catalogne. *Pyrenae*. Barcelona. 35:1, pp. 45-73.
- LANGLAIS, M. (2004b) - Les lamelles à dos magdaléniennes du Crès (Béziers, Hérault): variabilité des modalités opératoires et stabilité typométrique. *Préhistoire du Sud-Ouest. Cressensac*. 11, pp. 23-38.
- LAUTENSACH, H. (1932) - Estudo dos glaciares da Serra da Estrela. *Memórias e Notícias*. Coimbra. 6, pp. 1-60.
- LAUTENSACH, H. (1964) - *Die Iberische Habinsel*. München: Keyser'sche Verlagsbuchhandlung.
- LE BRUN-RICALES, F. (1989) - Contribution à l'étude des pièces esquillées: la présence de percuteurs à «cupules». Correspondance scientifique. *Bulletin de la Société Préhistorique Française*. Paris. 86:7, pp. 96-200.
- LE BRUN-RICALES, F. (2006) - Les pièces esquillées: état des connaissances après un siècle de reconnaissance. *Paleo*. Les Eyzies-de-Tayac. 18, pp. 95-114.
- LE BRUN RICALES, F.; BROU, L. (2003) - Burins carénés-nucléus à lamelles: identification d'une chaîne opératoire particulière à Thèmes (Yonne) et implications. *Bulletin de la Société Préhistorique Française*. Paris. 100:1, pp. 67-83.
- LEBREIRO & al. (1996) = LEBREIRO, S. M.; MORENO, J. C.; MAC CAVE, I. N.; WEAVER, P. P. E. (1996) - Evidence of Heinrich Event Layers off Portugal (Tore Seamount, 39° N, 12° W). *Marine Geology*. Amsterdam. 131, pp. 47-56.
- LEE, R. B.; DALY, R. (1999) - *The Cambridge Encyclopedia of Hunters and Gatherers*. Cambridge: Cambridge University Press.
- LEESCH, D. (1997) - *Hauterive-Champréveyres, 10. Un campement magdalénien au bord du lac de Neuchâtel: cadre chronologique et culturel, mobilier et structure, analyse spatiale, Secteur 1*. Neuchâtel: Musée Cantonal d'Archéologie.

- LEJEUNE, M. (1995) - L'art pariétal de la Grotte d'Escoural. In *Gruta do Escoural: necrópole neolítica e arte rupestre paleolítica*. IPPAR, pp. 123-233.
- LEMONNIER, P. (1976) - La description des chaînes opératoires: contribution à l'analyse des systèmes techniques. *Techniques & Culture*. Paris. 1, pp. 100-151.
- LEROI-GOURHAN, A. (1973) - *Séminaire sur les structures d'habitat. Témoins de combustion*. Paris: Collège de France.
- LEROI-GOURHAN, A., ed. (1979) - *Lascaux inconnu*. Paris: Centre National de la Recherche Scientifique.
- LEROI-GOURHAN, A. (1983) - *Los primeros artistas de Europa. Introducción al arte parietal paleolítico*. Madrid: Encuentro Ediciones.
- LEROI-GOURHAN, A.; BRÉZILLON, M. (1972) - *Fouilles de Pincevent. Essai d'analyse ethnographique d'un habitat magdalénien (la section 36)*. Paris: CNRS.
- LORBLANCHET, M. (1973) - La grotte de Sainte-Eulalie à Espagnac (Lot), *Gallia Préhistoire*. Paris. 16, 1, pp. 3-62; 16:2, pp. 233-325.
- LORBLANCHET, M. (1995) - *Les grottes ornées de la Préhistoire. Nouveaux regards*. Paris: Errance.
- LUCAS, G.; HAYS, M. (2004) - Les pièces esquillées du site paléolithique du Flageolet I (Dordogne): outils ou nucleus? *Approches fonctionnelles en Préhistoire. XXV^{ème} Congrès Préhistorique de France (24-26 Novembre)*, Nanterre, pp. 107-120.
- LUÍS, L. (2000) - Patrimoine archéologique et politique dans la vallée du Côa au Portugal. *Les Nouvelles de l'Archéologie*. Paris. 82, pp. 47-52.
- LUÍS, L. (2003) - Sauvegarde, conservation et valorisation du patrimoine de la vallée du Côa (Portugal). In *Vestiges archéologiques en milieu extrême, table ronde internationale, Clermont-Ferrand, 3-5 octobre 2001*. Paris: Editions du Patrimoine, pp. 110-119.
- LYMAN, R. L. (1994) - *Vertebrate taphonomy*. Cambridge: Cambridge University Press.
- MAC DONALD, D.; BARRETT, P. (1993) - *Mammals of Britain and Europe (Collins Field Guide)*. London: Harper Collins Publishers.
- MANGADO LLACH, X. (2002) - *La caracterización y el aprovisionamiento de los recursos abióticos en la Prehistoria de Cataluña: las materias primas silíceas del Paleolítico Superior Final y el Epipaleolítico*. Tese de doutoramento apresentada à Universidade de Barcelona.
- MANGIN, A.; ANDRIEUX, C. (1989) - Le karst, milieu conservatoire des oeuvres préhistoriques. Problèmes posés par leur conservation. In *Art pariétal paléolithique, étude et conservation, Actes du colloque de Périgueux-Le Thot, 19-22 nov. 1984*. Paris: Picard, pp. 171-178.
- MANSUR-FRANCHOMME, M. E. (1983) - *Traces d'utilisation et technologie lithique: exemples de la Patagonie*. Thèse de 3^{ème} Cycle. Université de Bordeaux I.
- MANUPELLA, G., ed. (2000) - *Carta Geológica de Portugal, na escala 1/50 000: Notícia explicativa da folha 27-A, Vila Nova de Ourém*. Lisboa: Instituto Geológico e Mineiro.
- MANUPELLA, G.; ZBYSZEWSKI, G.; FERREIRA, O. da V. (1978) - *Carta Geológica de Portugal, na escala 1/50 000: Notícia explicativa da folha 23-A (Pombal)*. Lisboa: Serviços Geológicos de Portugal.
- MANUPELLA & al. (1985) = MANUPELLA, G.; MOREIRA, J. C. B.; COSTA, J. R. G. e; CRISPIM, J. A. (1985) - Calcários e dolomitos do Maciço Calcário Estremenho. *Estudos, Notas e Trabalhos*. Lisboa. 27, pp. 3-48.
- MARCH, R. (1994) - *Méthodes physico-chimiques appliquées à l'étude des structures de combustion préhistoriques*. Tese de Doutoramento. Paris: Université de Paris I.
- MARCH, R.; SOLER-MAYOR, B. (1999) - Etude de cas. Analyse fonctionnelle de la structure I. In JULIEN M.; RIEU J.-L., eds. - *Occupations du Paléolithique supérieur dans le sud-est du Bassin parisien*. Paris: Maison des Sciences de l'Homme, pp. 102-129.
- MARKS, A. E.; MISHOE, M. B. (1997) - The Magdalenian of Portuguese Estremadura. In SOLER, J.; FULLOLA, N., eds. - *El món mediterrani després del pleniglacial (18 000-12 000)*. Girona: Museu d'Arqueologia de Catalunya, pp. 225-232.
- MARKS, A. E.; SHOKLER, J.; ZILHÃO, J. (1991) - Raw Material Usage in the Paleolithic: the effect of local availability on Selection and Economy. In MONTET-WHITE, A.; HOLEN, S., eds. - *Raw material economies among Prehistoric Hunter-Gatherers*. Lawrence, KA: University of Kansas, pp. 127-139.
- MARQUES, M. A. L.; COSTA, C. N. (2006) - Avaliação da estabilidade de taludes em maciço rochoso suporte de gravuras rupestres no Vale do Côa. In *10.º Congresso Nacional de Geotecnia. Vol. 3*. Lisboa: Universidade Nova de Lisboa, pp. 833-842.
- MATEUS, J. E.; QUEIROZ, P. F. (1993) - Os estudos de vegetação quaternária em Portugal; contextos, balanços de resultados, perspectivas. In CARVALHO, G. S.; FERREIRA, A. B.; SENNA-MARTINEZ, J. C., eds. - *O Quaternário em Portugal: balanço e perspectivas*. Lisboa: Colibri, pp. 105-131.
- MAZO, C. (1991) - *Glosario y cuerpo bibliográfico de los estudios funcionales en Prehistoria*. Zaragoza: Universidad.
- MEIRELES, J.; ALMEIDA, F. (1997) - O Quaternário do vale do Côa. In ZILHÃO, J., ed. - *Arte Rupestre e Pré-História do Vale do Côa. Trabalhos de 1995-1996. Relatório Científico ao Governo da República Portuguesa elaborado nos termos da resolução do Conselho de Ministros n.º 4/96, de 17 de Janeiro*. Lisboa: Ministério da Cultura, pp. 41-54.

- MEIRELES, J.; ALMEIDA, F. (1998) - Geologia. In ZILHÃO, J., ed. - *Arte Rupestre e Pré-História do Vale do Côa. Trabalhos de 1995-1996. Relatório Científico ao Governo da República Portuguesa elaborado nos termos da resolução do Conselho de Ministros n.º 4/96, de 17 de Janeiro*. Lisboa: Ministério da Cultura, pp. 40-73.
- MENDES, J. M. A. (1995) - *Trás-os-Montes nos fins do século XVIII segundo um manuscrito de 1796*. 2.ª edição. Lisboa: Fundação Calouste Gulbenkian; JNICT.
- MENÉNDEZ, M.; MARTÍNEZ, A. (1992) - Excavaciones arqueológicas en la cueva de La Güelga. Campaña de 1989-1990. *Excavaciones Arqueológicas en Asturias 1987-1990*, Servicio de Publicaciones del principado de Asturias. Oviedo, pp. 75-80.
- MENÉNDEZ, M.; OLÁVARRI, E. (1983) - Una pieza singular de arte mueble de la cueva del Buxu (Asturias). *Homenaje al Prof. Martín Almagro Basch*. Madrid: Ministerio de Cultura, I, pp. 319-329.
- MENU, M.; WALTER, Ph. (1996) - Les rythmes de l'art préhistorique. *Tèchne*. Tomar. 3, pp. 11-23.
- MERCIER, N.; VALLADAS, H.; FROGET, L. (2001) - La méthode de datation par luminescence stimulée optiquement (OSL): développements récents et perspectives d'application. In BARRANDON, J. N., P. GUIBERT, P.; MICHEL, V., eds. - *Datation. Actes des XXI^e rencontres d'Archéologie et d'Histoire d'Antibes, 19-21 octobre 2000*. Antibes: APDCA, pp. 49-55.
- MERCIER, N.; VALLADAS, H.; VALLADAS, G. (1992) - Observations on palaeodose determination with burnt flints, *Ancient TL*. Aberystwyth. 10, pp. 28-32,
- MERCIER, N.; VALLADAS, H.; VALLADAS, G. (1995) - Flint thermoluminescence Dates from the CFR Laboratory at Gif: Contribution to the study of the chronology of the Middle Palaeolithic. *Quaternary Science Reviews*. New York. 14, pp. 351-364.
- MERCIER & al. (2001) = MERCIER, N.; VALLADAS, H.; FROGE, L.; JORON, J.-L.; REYSS, J.-L.; AUBRY, T. (2001) - Application de la méthode de la thermoluminescence à la datation des occupations paléolithiques de la Vallée du Côa. In ZILHÃO, J.; AUBRY T.; CARVALHO, A.F. de, eds. - *Les premiers hommes modernes de la péninsule ibérique (Actes du Colloque de la Commission VIII de l'UISPP, Vila Nova de Foz Côa, 22-24 octobre 1998)*. Lisboa: Instituto Português de Arqueologia, pp. 275-280.
- MERCIER & al. (2006) = MERCIER, N.; VALLADAS, H.; AUBRY, T.; ZILHÃO, J.; JORONS, J.L.; REYSS, J.L.; SELLAMI, F. (2006) - Fariseu: first confirmed open-air palaeolithic parietal art site in the Côa Valley (Portugal). *Antiquity* (revista on line). York. 80: 310. < <http://antiquity.ac.uk/ProjGall/mercier/index.htm> > (consultado em 25 de Setembro de 2006).
- MONTEIRO-RODRIGUES, S. (2002) - Estação pré-histórica do Prazo, Freixo de Numão: estado actual dos conhecimentos. *Côavisão*. Vila Nova Foz Côa. 4, pp. 113-126.
- MONTEIRO-RODRIGUES, S.; ANGELUCCI, D. E. (2004) - New data on the stratigraphy and chronology of the prehistoric site of Prazo (Freixo de Numão). *Revista Portuguesa de Arqueologia*. Lisboa. 7:1, pp. 39-60.
- MORENO GARCÍA, M.; PIMENTA, C. (2002) - The paleofaunal context. In ZILHÃO, J.; TRINKAUS, E., eds. - *Portrait of the artist as a child: the Gravettian human skeleton from the Abrigo do Lagar Velho and its archeological context*. Lisboa: Instituto Português de Arqueologia, pp. 112-151.
- MOURE, A. (1982) - *Placas grabadas de la cueva de Tito Bustillo*. Valladolid: Universidad.
- MOURE, A. (1995) - Después de Altamira: transformaciones en el hecho artístico al final del Pleistoceno. In *El final del Paleolítico Cantábrico*. Santander: Universidad de Cantabria, pp. 225-258.
- MOURE, A. (1997) - Dataciones AM de la cueva de Tito Bustillo (Asturias)". *Trabajos de Prehistoria*. Madrid. 54:2, pp. 135-142.
- MOURRE, V. (1997) - Industries en quartz: précisions terminologiques dans les domaines de la pétrographie et de la technologie. *Préhistoire et Anthropologie Méditerranéennes*. Aix-en-Provence. 6, pp. 285-288.
- MURRAY, A. S., WINTLE, A. G. (2000) - Luminescence dating of quartz using an improved single-aliquot regenerative dose protocol. *Radiation Measurements*. Oxford. 32, pp. 57-73.
- NEIVA, J. M. C. (1948) - Rochas e minérios da região de Bragança-Vinhais. Lisboa: Direcção Geral de Minas e Serviços Geológico; Serviço de Fomento Mineiro.
- NEWCOMER, M.; HIVERNEL-GUERRE, F. (1974) - Nucléus sur éclat: technologie et utilisation par différentes cultures préhistoriques. *Bulletin de la Société Préhistorique Française*. Paris. 71, pp. 119-127.
- NEWELL, R. (1997) - Rôle de la recherche ethnographique dans le diagnostic du comportement à l'âge de la pierre: système et organisation des établissements. In *Le Tardiglaciaire en Europe du Nord-Ouest: actes du 119^e Congrès des sociétés historiques et scientifiques, Amiens, 1994, Pré- et Protohistoire*. Paris: CTHS, pp. 455-467.
- O'FARELL, M. (2001) - Des éléments d'armature lithique dans l'Aurignacien ancien de Brassempouy et de Castanet. In LE BRUN-RICALES, F., ed. - *XIV^e Congrès de l'union internationale des sciences préhistoriques et protohistoriques, Liège, 2-8 septembre 2001, Résumés des communications et fiches de renseignements du symposium 6.7: Productions lamellaires attribuées à l'Aurignacien: chaînes opératoires et perspectives technoculturelles*. Liège: Université.
- ODELL, G. H. (1983) - Problèmes dans l'étude des traces d'utilisations. *Traces d'utilisation sur les outils néolithiques du Proche Orient*. Lyon: Maison de l'Orient, pp. 17-24.
- OLÁRIA, C. (1999) - *Un modelo ocupacional del Magdaleniense superior-final en la vertiente mediterránea peninsular*. Castelló: Diputació.

- ORTI & al. (1997) = ORTI, F.; ROSELL, L.; SALVANY, J. M.; INGLÈS, M. (1997) - Chert in continental evaporites of the Ebro and Calatayud Basins (Spain): distribution and significance. In RAMOS-MILLÁN, A.; BUSTILLO, M. A., eds. - *Siliceous rocks and culture*. Granada: Universidad, pp. 75-89.
- OZOUF, J.-C. (1987) - Études expérimentales sur la gélifraction des calcaires et silex: signification climatique. In *Géologie de la Préhistoire*. Paris: Association pour l'Étude de l'Environnement Géologique de la Préhistoire, pp. 403-410.
- PANT, R. K. (1989) - Étude microscopique des traces d'utilisation sur les outils de quartz de la grotte de l'Arago, Tautavel, France. *L'Anthropologie*. Paris. 93:3, pp. 689-704.
- PELEGRIN, J. (1992) - Approche expérimentale de la technique de production lamellaire d'Orville. In *Tailler! pour quoi faire: Préhistoire et technologie lithique: recent progress in microwear studies*. Tervuren: Musée Royal de l'Afrique Centrale, pp. 149-158.
- PELEGRIN, J. (1995) - *Technologie lithique: le Châtelperronien de Roc-de-Combe (lot) et de la Côte (Dordogne)*. Paris: Centre National de la Recherche Scientifique.
- PELEGRIN, J. (2000) - Les techniques de débitage laminaire au Tardiglaciaire: critères de diagnose et quelques réflexions, *L'Europe Centrale et Septentrionale au Tardiglaciaire. Actes de la table-ronde internationale de Nemours, 14-15-16 mai 1997*.
- PELEGRIN, J. (2004) - Sur les techniques de retouche des armatures de projectile. In PIGEOT, N., ed. - *Les derniers Magdaléniens d'Étiolles: perspectives culturelles et paléohistoriques (l'unité d'habitat Q31)*. Paris: Centre National de la Recherche Scientifique, pp. 160-166.
- PELEGRIN, J.; KARLIN, C.; BODU, P. (1988) - "Chaines opératoires": un outil pour le préhistorien. In TIXIER, J., ed. - *Notes et monographies techniques*. Paris: Centre National de la Recherche Scientifique, pp. 55-62.
- PEREIRA, J. P. (1996) - Usewear analysis on quartzite artefacts: an experimental approach. In MOLONEY, N., L. RAPOSO, L.; SANTONJA, M., eds. - *Non-flint stone tools and the Palaeolithic occupation of the Iberian Peninsula*. Oxford: British Archaeological Reports, pp. 189-191.
- PEREIRA, M.; GONZÁLEZ ROLDÁN, L. (1997a) - Relatório inédito do Centro de Óptica da Universidade da Beira Interior. Requisição n.º 14/1997.
- PEREIRA, M.; GONZÁLEZ ROLDÁN, L. (1997b) - Relatório inédito do Centro de Óptica da Universidade da Beira Interior. Requisição n.º 7/1997.
- PÉREZ GONZÁLEZ, A. (1979) - El límite Plioceno-Pleistoceno en la submeseta meridional en base a datos geomorfológicos y estratigráficos. *Trabajos sobre Neógeno-Cuaternario*. Madrid. 9, pp. 23-36.
- PÉREZ GONZÁLEZ, A. (1982) - El Cuaternario de la región central de la cuenca del Duero y sus principales rasgos geomorfológicos. In *Actas de la 1.ª Reunión sobre la geología de la cuenca del Duero*. Tomo II. Madrid: Instituto Geológico y Minero pp. 717-740.
- PERLÈS, C. (1992) - Les "outils d'Orville": des nucléus à lamelles. In *Tailler! pour quoi faire: Préhistoire et technologie lithique: recent progress in microwear studies*. Tervuren: Musée Royal de l'Afrique Centrale, pp. 129-148.
- PETILLON, J.-M. (2006) - *Des Magdaléniens en armes. Technologie des armatures de projectiles en bois de cervidé du Magdalénien supérieur de la grotte d'Isturitz (Pyrénées-Atlantiques)*. Treignes: Cedarc.
- PEYRON & al. (1998) = PEYRON, O.; GUIOT, J.; CHEDDADI, R.; TARASOV, P.; REILLE, M.; BEAULIEU DE, J. L.; BOTTEMA, S.; ANDRIEU, V. (1998) - Climatic reconstruction in Europe for 18000 yr B.P. from pollen data. *Quaternary Research*. Duluth, MN. 49, pp. 183-196.
- PHILLIBERT, S. (1994) - L'ocre et le traitement des peaux. Révision d'une conception traditionnelle par l'analyse fonctionnelle des grattoirs ocrés de la Balma Margineda (Andorre)". *L'Anthropologie*. Paris. 98, pp. 447-453.
- PHILLIPS & al. (1997) = PHILLIPS, F. M.; FLINSH, M.; ELMORE, D.; SHARMA, P. (1997) - Maximum ages of the Côa valley (Portugal) engravings measured with Chlorine-36. *Antiquity*. York. 71, pp. 100-104.
- PIDOPLICHKO, I. G. (1976) - *Meziritchiskie jilicha iz kostej mamonta = The Mejiriche mammoth bone dwellings*. Kiev: Ukrainian Academy of Sciences (em russo).
- PIGEAUD & al. (2003) = PIGEAUD, R.; VALLADAS, H.; ARNOLD, M.; CACHIER, H. (2003) - Deux datations carbone 14 en spectrométrie de masse par accélérateur (SMA pour une représentation pariétale de la grotte Mayenne-Sciences (Thorigné-en-Charnie, Mayenne): émergence d'un art gravettien en France septentrionale? *Comptes Rendus Palevol*. Paris. 2, pp. 161-168.
- PIGEOT, N. (1987) - *Magdaléniens d'Étiolles. Economie de débitage et organisation sociale*. Paris: Centre National de la Recherche Scientifique.
- PINTO, F. M. (1999) - O Parque Arqueológico do Vale do Côa: projectos, iniciativas e gestão. In CRUZ, A. R.; OOSTERBEEK, L., eds. - *Perspectivas em Diálogo. 1º Curso Intensivo de Arte Pré-Histórica Europeia*, II, Tomar: Centro Europeu de Investigação da Pré-História do Alto Ribatejo, pp. 279-302.
- PLISSON, H. (1982) - Une analyse fonctionnelle des outils basaltiques In *Tailler! pour quoi faire: Préhistoire et technologie lithique: recent progress in microwear studies*. Tervuren: Musée Royal de l'Afrique Centrale, pp. 241-244
- PLISSON, H. (1985) - *Etude fonctionnelle d'outillages lithiques préhistoriques par l'analyse des micro-usures: recherche méthodologique et archéologique*. Paris: Université Paris I, Panthéon Sorbone.

- POPE, G. A. (2000) - Weathering of petroglyphs: direct assesment and implications for dating methods. *Antiquity*. York. 74, pp. 833-884.
- PRESCOTT, J. R.; HUTTON, J. T. (1994) - Cosmic ray contributions to dose rates for Luminescence and ESR dating: large depths and long-term time variations. *Radiation Measurements*. Oxford. 23:2-3, pp. 497-500.
- QUEIROZ, P.; MATEUS, J.; VAN LEEUWAARDEN, W. (2003) - The paleovegetational context. In ZILHÃO, J.; QUEIROZ, P.; VAN LEEUWAARDEN, E. - Estudos de arqueobotânica em quatro estações do Parque Arqueológico do Vale do Côa. *Revista Portuguesa de Arqueologia*. Lisboa. 6:2, pp. 275-291.
- RAPSON, D. J.; TODD, L. C. (1999) - Linking trajectories of intra-site faunal use with food management strategies at the Bugas-Holding site: attribute-based spatial analysis of a high altitude winter habitation, Wyoming, USA. In BRUGAL, J.-Ph.; DAVID, F.; ENLOE, J. G., JAUBERT, J., eds. - *Le Bison: gibier et moyen de subsistance des hommes paléolithique aux paléindiens des grandes plaines: actes du Colloque international, Toulouse 1995*. Antibes: Éditions APDCA, pp. 455-478.
- RASILLA VIVES, M. (1994) - El Solutrense en el contexto del Paleolítico Superior occidental. *Férvedes*. Villalba. 1, pp. 9-19.
- RASILLA VIVES, M.; LLANA, C. (1995) - Del Solutrense en la Península Ibérica: el Solutrense en Portugal y los inicios del Solutrense. *Trabalhos de Antropologia e Etnologia*. Porto. 35:4, pp. 89-103.
- REAL, F. (1985) - Reconstituição paleoclimática através dos sedimentos plistocénicos da Gruta do Caldeirão (Tomar). In *Actas da I Reunião do Quaternário Ibérico*. Lisboa: Grupo de Trabalho Português para o Estudo do Quaternário. 1, pp. 127-139.
- REBANDA, N. (1995) - *Os trabalhos arqueológicos e o complexo de arte rupestre do Côa*. Lisboa: IPPAR.
- REBELO, F.; CORDEIRO, A. M. R. (1997) - A geomorfologia e a datação das gravuras de Foz Côa - Metodologia e desenvolvimento de um caso de investigação científica. *Finisterra*. Lisboa. 32:63, pp. 95-105.
- REIS, M. (2009) - Prospecção da arte rupestre do Côa: ponto da situação em Maio 2009. In *Resumos das comunicações do V Congresso de arqueologia do Interior norte e Centro de Portugal*.
- REIS, R. P. P. dos (1981) - *La sédimentation continentale du Crétacé terminal au Miocène sur la bordure occidentale du Portugal entre Coimbra et Leiria*. Tese de dissertação de doutoramento apresentada à Universidade de Nancy I, U.E. R. Sciences de la Terre, Métallurgie; Chimie minérale.
- RENAULT, P. (1989) - Etude micromorphologique des parois décorées. In *Art pariétal paléolithique, étude et conservation, Actes du colloque de Périgueux-Le Thot, 19-22 novembre 1984*. Paris: Picard, pp. 203-205.
- RIBEIRO, M. L. (2001) - *Carta geológica simplificada do Parque Arqueológico do vale do Côa, na escala 1:80 000: Notícia explicativa*. Vila Nova de Foz Côa: Parque Arqueológico do Vale do Côa.
- RIBEIRO, O. (1971) - Publicações recentes acerca da Península Ibérica; Quarta notícia. *Finisterra*. Lisboa. 12, pp. 255-273.
- RIBEIRO, O.; LAUTENSACH, H.; DAVEAU, S. (1994) - *Geografia de Portugal, Vol. II. O ritmo climático e a paisagem*. Lisboa: Edições João Sá da Costa.
- RIBEIRO, O.; LAUTENSACH, H.; DAVEAU, S. (1998) - *Geografia de Portugal, Vol. I. A posição geográfica e o território*. Lisboa: Edições João Sá da Costa.
- RIGAUD, A. (1977) - Analyse typologique et technologique des grattoirs magdaléniens de la Garenne à Saint-Marcel (Indre). *Gallia Préhistoire*. Paris. 20, pp. 1-43.
- RIPOLL LÓPEZ, S. (1990) - Les industries solutréennes de la Cueva de Ambrosio (Velez Blanco, Sud-este de l'Espagne) et leur rapport avec les sources de matières premières. In SERONIE-VIVIEN, M.-R.; LENOIR, M., eds. - *Le silex de sa genèse à l'outil: Actes du V Colloque International sur le Silex. Bordeaux, 17 sept.-2 oct. 1987*. 2. Bordeaux: Centre National de la Recherche Scientifique, pp. 471-477.
- RIPOLL LÓPEZ, S. (2003) - El arte mueble del yacimiento de la Peña de Estebanvela (Estebanvela-Ayllón. Segovia). In BALBÍN BEHRMANN, R. de; BUENO RAMÍREZ P., eds. - *El arte prehistórico desde los inicios del siglo XX: primer symposium internacional de arte prehistórico de Ribadesella*. Ribadesella: Asociación Cultural Amigos de Ribadesella, pp. 263-278.
- RIPOLL LÓPEZ, S.; MUNICIO, L. (1992) - Las representaciones de estilo paleolítico en el conjunto de Domingo García (Segovia). *Espacio. Tiempo y Forma (UNED), Série I, Prehistoria y Arqueología*. Madrid. 5, pp. 107-138.
- RIVAS-MARTÍNEZ, S. (1987) - Introducción: nociones sobre fitosociología, biogeografía y bioclimatología. In PEINADO, M.; RIVAS-MARTÍNEZ, S., eds. - *La vegetación de España*. Alcalá de Henares: Universidad.
- ROCHA & al. (1991) = ROCHA, R.; MANUPELLA, G.; MOUTERDE, R.; RUGET, C.; ZBYSZEWSKI, G. (1981) - *Carta Geológica de Portugal, na escala 1/50 000: Notícia explicativa da folha 19-C, Figueira da Foz*. Lisboa: Serviços Geológicos de Portugal.
- RODRIGUES, A.; MAGALHÃES, F.; DIAS, J. A. (1991) - Evolution of the North Portuguese coast in the last 18 000 years. *Quaternary International*. New York, NY. 9, pp. 67-74.
- ROMÃO, P. M. S. (1999) - *Colonização líquênica nas rochas xistosas do Parque Arqueológico do Vale do Côa*. Relatório de deslocação, 4-5 de Maio de 1999. Lisboa: Instituto Português de Arqueologia.
- ROUCOUX, K. H.; SHACKELTON, N. J.; ABREU, L. (2001) - Combined marine proxy and pollen analyses reveal rapid Iberian vegetation response to North Atlantic millennial-scale climate oscillations. *Quaternary Research*. Duluth, MN. 56, pp. 128-132.

- ROUSSOT, A. (1990) - Art mobilier et art pariétal du Périgord et de la Gironde: comparaison stylistique. In *Actes des colloques de la Direction du Patrimoine, L'art des objets au Paléolithique, Tome 1: L'art mobilier et son contexte, Foix - Le Mas d'Azil, novembre 1987*, pp. 189-205.
- RUDDIMAN, A.; MCINTYRE, A. (1981) - The North Atlantic Ocean during the last deglaciation. *Paleogeography, Paleoclimatology, Paleoecology*. Amsterdam. 35, pp. 145-214.
- RUGET-PERROT, C. (1961) - *Études stratigraphiques sur le Dogger et le Malm inférieur du Portugal au nord du Tâje. Bajocien, Bathonien, Callovien, Lusitanien*. Lisboa: Serviços Geológicos de Portugal (Memória dos Serviços Geológicos de Portugal; 7).
- SACCHI, D. (2002) - Propos liminaires. In SACCHI, D., ed. - *Actes du Colloque L'art paléolithique à l'air libre. Le paysage modifié par l'image (Tautavel-Campôme, 7 - 9 octobre 1999)*. Carcassonne: GAEP & GÉOPRÉ, pp. 7-11.
- SACCHI, D. (no prelo) - L'art paléolithique de plein air dans le sud de la France et la Péninsule Ibérique: un nouveau domaine de la recherche. *Bulletin de l'Ecole Antique de Nîmes*. Nîmes. 25.
- SACCHI & al. (1998) = SACCHI, D.; ABELANET, J.; BRULE, J. L.; MASSIAC, Y.; RUBIELLA, C.; VILETTE, P. (1988) - Les gravures rupestres de Fornols-Haut, Pyrénées-Orientales. *L'Anthropologie*. Paris. 92:1, pp. 87-100.
- SALA, R. (1993) - *Introducció d'un model reològic de les deformacions microscòpiques per ús en objectes lítics*. Tesi de Llicenciatura. Universitat de Barcelona.
- SAMPAIO, J. D. (2002) - *Análise espacial dos vestígios líticos dos níveis gravettenses do sítio de Cardina I – Salto do Boi (Santa Comba, Vila Nova de Foz Côa)*. Seminário apresentado no âmbito da Licenciatura em Ciências Históricas (ramo científico) da Universidade Portucalense.
- SÁNCHEZ GOÑI, M. F. (1996) - Les changements climatiques du Paléolithique supérieur, enquête sur le rapport entre Paléoclimatologie et Préhistoire. *Zephyrus*. Salamanca. 49, pp. 3-36.
- SANTOJA, M. (1984) - Situación actual de la investigación del Paleolítico inferior en la cuenca del Duero. *Portugalia*. Porto. Nova Série. 4-5, pp. 27-36.
- SANTOS, M. F. dos (1980-1981) - Estatueta paleolítica descoberta em Setúbal (Évora, Portugal). *Setúbal Arqueológica*. Setúbal. 6-7, pp. 29-37.
- SANTOS, M. F. dos; GOMES, M. V.; MONTEIRO, J. P. (1981) - Descobertas da arte rupestre na gruta do Escoural (Évora, Portugal). In *Altamira Symposium*. Madrid: Ministerio de Cultura, pp. 205-243.
- SCHMIDER, B. (1986) - A propos de la datation par le C14 du gisement de la Pente-des-Brosses, à Montigny-sur-Loing (S.-et-M.) (1). *Bulletin de la Société Préhistorique Française*. Paris. 83:6, pp. 163-164.
- SCHWEGLER, U. (1997) - Die Felszeichnungen von Carschenna, Gemeinde Sils im Domleschg, *Helvetia Archaeologica*. Zürich. 28:III-II2, pp. 76-126.
- SELLAMI, F. (1999) - *Reconstitution de la dynamique des sols des terrasses de la Dordogne à Creysse (bergeracois). Impact sur la conservation des sites archéologiques de plein air*. Tese de Doutoramento do INA-PG.
- SELLAMI, F. (2000) - Depositional and post-depositional soil evolution and the inferred environmental conditions of open Palaeolithic sites at Côa Valley in Portugal. In *6th Annual Meeting of the E.A.A.* Lisboa.
- SELLAMI, F. (2002) - La dynamique des sols colluviaux et son impact sur les assemblages anthropiques du site de Solutré. In COMBIER, J.; MONTET-WHITE, A., eds. - *Solutré 1968-1998*. Paris: Société Préhistorique Française, pp. 165-164.
- SELLAMI, F.; TEYSSANDIER, N.; TAHA, M. (2001) - Dynamique du sol et fossilisation des ensembles archéologiques sur les sites de plein air. Données expérimentales sur l'organisation des micro-artefacts et les traits pédo-sédimentaires, in BOURGUIGNON, L.; ORTEGA, I.; FRÈRE-SAUTOT, M.-C., eds. - *Préhistoire et approche expérimentale*, pp. 313-324. Montagnac: Editions M. Mergoïl.
- SEMENOV, S. A. (1964) - *Prehistoric Technology: an experimental study of the oldest tools and artefacts from traces of manufacture and wear*. London: Cory, Adams & Mackay.
- SEMENOV, S. A. (1973) - *Prehistoric Technology*. 3rd ed. Bath: Adam & Dart.
- SHOKLER, J. E. (2002) - Approaches to the Sourcing of Flint in Archaeological Contexts: Results of Research from Portuguese Estremadura. In HERRMANN, J. J.; HERZ, N.; NEWMAN, R., eds. - *Asmosia 5: Interdisciplinary Studies on Ancient Stone*. Londres: Archetype Publications, pp. 176-187.
- SILVA, A. F. da; RIBEIRO, M. L. (1991) - *Carta Geológica de Portugal. Notícia explicativa da folha 15-A, Vila Nova de Foz Côa*. Lisboa: Serviços Geológicos de Portugal.
- SILVA, A. F. da; REBELO, J. A.; RIBEIRO, M.L. (1989) - *Carta Geológica de Portugal. Notícia explicativa da folha 11-C, Moncorvo*. Lisboa: Serviços Geológicos de Portugal.
- SILVA, F. G. (1971) - Relações entre erosão e transporte na bacia hidrogeópica do Rio Douro em território português. *Memórias e Notícias*. Coimbra. 71, pp. 57-57.
- SILVA, F. P. da (2000) - A estação epipaleolítica-mesolítica do Cabeço Branco (Portinho, Oiã, Oliveira do Bairro). *Arqueologia*. Porto. 25, pp. 79-93.
- SOFFER, O. (1985) - Patterns of intensification as seen from the Upper Paleolithic of the central Russian Plain. In PRICE, T. D.; J.A. BROWN, J. A., eds. - *Prehistoric hunter-gatherers. The emergence of cultural complexity*. Orlando, FL: Academic Press, pp.

- 235-270. SOLER & al. (1990) = SOLER, N.; TERRADAS, X.; MAROTO, J.; PLANA, C. (1990) - Le silex et les autres matières premières au Paléolithique moyen et supérieur, au nord-est de la Catalogne. In SERONIE-VIVIEN, M.-R.; LENOIR, M., eds. - *Le silex de sa genèse à l'outil: Actes du V colloque international sur le silex: Bordeaux, 17 sept.-2 oct. 1987*. Vol. 2. Bordeaux: Centre National de la Recherche Scientifique (Cahiers du Quatenaire; 17), pp. 453-460.
- SOLER MAYOR, N. (2003) - *Estudio de las estructuras de combustión prehistóricas: una propuesta experimental*. Valencia: Servicio de Investigación Prehistórica.
- SOUSA, F. L. P. de (1903) - *Os Calcários do distrito de Leiria*. Lisboa.
- SOUSA, M. B. (1982) - *Litoestratigrafia e Estrutura do "Complexo Xisto-Grauwáquico ante-Ordovícico: Grupo do Douro (Nordeste de Portugal)*. Tese de doutoramento. Coimbra: Universidade.
- SOUSA, M. B. (1983) - Litoestratigrafia do CXG - Grupo do Douro (NE Portugal). *Memórias e Notícias*. Coimbra. 95, pp. 3-63.
- STAPERT, D. (1989) - The ring and sector method: intrasite spatial analysis of stone age sites, with special reference to Pincevent. *Palaeohistoria*. Groningen. 31, pp. 1-57.
- STAPERT, D. (1990) - Within the tent or outside? Spatial patterns in late Palaeolithic sites. *Helinium*. Wetteren. 29:1, pp. 14-35.
- STRAUS, L. G. (1983) - *El Solutrense vasco-cantábrico: una nueva perspectiva*. Madrid: Ministerio de Cultura.
- STRAUS, L. G. (1994) - Reflexiones sobre el estado de la investigación del Solutrense vasco-cantábrica. *Férvedes*. Villalba. 2, pp. 23-33.
- STRAUS, L. G. (1999) - 1998 excavation camping in el Mirón Cave (Ramales, Cantabria, Spain). *Old World Archaeology Newsletter*. Middletown, CN. 21:3, pp. 1-9.
- SUSSMAN, C. (1985) - Microwear on quartz: fact or fiction? *World Archaeology*. London. 17:1, pp. 101-111.
- SUSSMAN, C. (1988a) - *A microscopic analysis of usewear and polish formation on experimental quartz*. Oxford: British Archaeological Reports.
- SUSSMAN, C. (1988b) - Aspects of microwear as applied to quartz. In BEYRIES, S., ed. - *Industries lithiques. Tracéologie et technologie*. Oxford: British Archaeological Reports, pp. 49-63.
- TARRIÑO, A. (2001) - *El sílex en la Cuenca Vasco-Cantábrica y Pirineo Navarro: caracterización y su aprovechamiento en la Prehistoria*. Tesis de doctorado. Bilbao: Universidad del País Vasco.
- TARRIÑO, A.; AGUIRRE, M. (1997) - Datos preliminares sobre Fuentes de aprovisionamiento de rocas silíceas en algunos yacimientos paleolíticos y postpaleolíticos del sector oriental de la cuenca vasco-cantábrica. *Veleia*. Vitoria-Gasteiz. 14, pp. 101-116.
- TAYLOR, K. (1999) - Rapid climate change. *American Scientist*. New York, NY. 87, pp. 320-327.
- TEIXEIRA, C.; ZBYSZEWSKI, G.; ASSUNÇÃO, C. T. de (1978) - *Carta Geológica de Portugal, na escala 1/ 50 000. Notícia explicativa da folha 23-C, Leiria*. Lisboa: Serviços Geológicos de Portugal.
- TEIXEIRA & al. (1963a) = TEIXEIRA, C.; MEDEIROS, A. C. de; PILAR, A.; CARVALHOSA, A. (com a colaboração de FERRO, M. N; ROCHA, A. T.) (1963a) - *Carta Geológica de Portugal, na escala 1/ 50 000: notícia explicativa da folha 18-A, Vila Franca das Naves*. Lisboa: Serviços Geológicos de Portugal.
- TEIXEIRA & al. (1963b) = TEIXEIRA, C.; MEDEIROS, A. C. de; LOPEZ, J. T.; ROCHA, T. (1963b) - *Carta Geológica de Portugal, na escala 1/ 50 000: Notícia explicativa da folha 18-B, Almeida*. Lisboa: Serviços Geológicos de Portugal.
- TERRADAS, X. (1997) - Estado actual de las investigaciones sobre la explotación de los recursos líticos entre grupos cazadores-recolectores prehistóricos en el estado español. In BERNABEU, J.; OROZCO, T.; TERRADAS, X., eds. - *Los recursos abióticos en la Prehistoria: caracterización, aprovisionamiento e intercambio*. Valencia: Universitat de València (Collecció Oberta. Sèrie Història; 2), pp. 73-82.
- TEXIER & al. (2006) = TEXIER, J.-P., AGSOUS, S.; KERVAZO, B.; LENOBLE, A.; NESPOULET, R. (2006) - *Sédimentogenèse des sites préhistoriques classiques du Périgord*. Association des Sédimentologistes Français. < http://www.epoc.u-bordeaux.fr/ASF/editions/Livre_44.pdf >.
- THACKER, P. T. (2000) - The relevance of regional analysis for Upper Paleolithic archaeology: A case study from Portugal. In: G.L. PETERKIN, G. L.; PRICE, H. A., eds. - *Regional approaches to adaptation in late Pleistocene western Europe*. Oxford: Archaeopress, pp. 25-45.
- THÉRY-PARISOT, I. (2001) - *Économie des combustibles au Paléolithique*. Paris: CNRS.
- TIFFAGOM, M. (2003) - *De la Pierre à l'Homme: Enquête technologique sur la dynamique évolutive des groupes solutréens de la Cova del Parpalló (Gandia, Espagne)*. Tese de dissertação de Doutoramento em Pré-história Etnologia Antropologia da Universidade de Paris I, Panthéon-Sorbonne.
- TIXIER, J.; INIZAN, M.-L.; ROCHE, H. (1980) - *Préhistoire de la pierre taillée, 1: Terminologie et technologie*. Valbonne: CREP.
- TOSELLO, G. (2003) - *Pierres gravées du Périgord magdalénien art, symboles, territoires*. Paris: Centre National de la Recherche Scientifique.
- VALENTIN, B. (1989) - Nature et fonction des foyers de l'habitation n.º 1 à Pincevent. In OLIVE, M.; TABORIN, Y., eds. - *Nature et fonction des foyers préhistoriques. Actes du Colloque international de Nemours (12-14 mai 1987)*. Nemours: Association pour la

- Promotion de la Recherche Archéologique en Ile-de-France, pp. 209-219. VALENTIN, B. (1995) - *Les groupes humains et leur traditions au tardiglaciaire dans le bassin parisien: apport de la technologie comparée*. Tese de dissertação de Doutoramento apresentada à Universidade de Paris I.
- VALENTIN, B. (2000) - L'usage des percuteurs en pierre tendre pour le débitage des lames. Circonstances de quelques innovations au cours du Tardiglaciaire dans le Bassin parisien. In PION, G., ed. - *Le Paléolithique supérieur récent: nouvelles données sur le peuplement et l'environnement. Table ronde de Chambéry*, 1999. Paris: Société Préhistorique Française, pp. 253-260.
- VALENTIN, B.; BODU, P. (1991) - Perspective de l'expérimentation appliquée à l'étude des foyers paléolithiques: le cas des foyers de «l'habitation n.º 1» à Pincevent (Seine-et-Marne). In *Expérimentation en archéologie: bilan et perspectives. Archéologie expérimentale, 2. La terre, L'os et la pierre. La maison et les champs. Actes du Colloque international tenu à l'archéodrome de Beaune, 6-9 avril 1988*, Paris: Errance, pp. 138-145.
- VALENTIN, B.; HANTAÏ, A. (2005) - Transformation de l'industrie lithique pendant l'Azilien. Etude des niveaux 3 et 4 du Bois-Ragot. In CHOLLET, A., ed. - *La Grotte du Bois-Ragot à Goux (Vienne) - Magdalénien et Azilien - Essais sur les hommes et leur environnement*. Paris: Société Préhistorique Française, pp. 89-182.
- VALENTIN & al. (1999) = VALENTIN, B.; BODU, P.; HANTAÏ, A.; PHILIPPE, M. (1999) - L'industrie lithique. In JULIEN, M.; RIEU, J.-L., eds. - *Occupations du Paléolithique supérieur dans le sud-est du bassin parisien*. Paris: Editions de la Maison des Sciences de l'Homme, pp. 66-94.
- VALLADAS H. (1981) - Thermoluminescence de grès de foyers préhistoriques: estimation de leur température de chauffe. *Archaeometry*. Oxford. 23:2, pp. 221-229.
- VALLADAS H. (1992) - Thermoluminescence dating of flint. *Quaternary Science Reviews*. New York, NY. 11, pp. 1-5.
- VALLADAS & al. (2001) = VALLADAS, H.; MERCIER, N.; FROGET, L.; JORON, J.-L.; REYSS, J.-L.; AUBRY T. (2001) - TL dating of Upper Palaeolithic sites in the Côa Valley (Portugal), *Quaternary Science Reviews*. New York. 20, pp. 939-943.
- VAUGHAN, P. (1985) - *Use-wear analysis of flaked stone tools*. Tucson, AZ: University of Arizona Press.
- VAUGHAN, P. (1986) - A sampling method for use wear analysis of large flint assemblages *Early Man News* 9/10/11, pp. 13-28.
- VELO, J. (1984) - Ochre as medicine: a suggestion for the interpretation of the archaeological record. *Current Anthropology*. Chicago. 25:5, p. 674.
- VERÍSSIMO, H. (2005) - Aprovisionamento de matéria-prima lítica na Pré-história do concelho de Vila do Bispo. In *Actas de IV Congresso de Arqueologia Peninsular (Faro, 14 a 19 de Setembro de 2004): o Paleolítico*. Faro: Universidade do Algarve, pp. 509-523.
- VIDAL, P. (2001) - *L'art rupestre en péril. Un patrimoine mondial à sauver*, Périgueux: Pilote 24 édition.
- VILASECA, S. (1934) - L'estació-taller de sílex de Sant Gregori. *Memoria de la Academia de Ciencias y Artes de Barcelona*. Barcelona. 23:21, pp. 415-439.
- VILLAVERDE BONILLA, V. (1985) - Hueso con grabados paleolíticos de la Cova de Les Cendres (Teulada, Alicante). *Lucentum*. Alicante. 4, pp. 7-14.
- VILLAVERDE BONILLA, V. (1992) - Principaux traits évolutifs de la collection d'art mobilier de la Grotte de Parpalló. *L'Anthropologie*. Paris. 96, pp. 375-396.
- VILLAVERDE BONILLA, V. (1994a) - *Arte paleolítico de la Cova del Parpalló. Estudio de la colección de plaquetas y cantos grabados y pintados*. València: Servei d'Investigació Prehistòrica.
- VILLAVERDE BONILLA, V. (1994b) - Arte mueble de la España mediterránea: reve síntesis y algunas consideraciones teóricas. *Complutum*. Madrid. 5, pp. 139-162.
- VILLAVERDE BONILLA, V.; AURA, J. E.; BARTON, M. (1998) - The Upper Paleolithic in Mediterranean Spain: A review of current evidence. *Journal of World Prehistory*. New York, NY. 12, pp. 121-198.
- VILLAVERDE & al. (1986) = VILLAVERDE BONILLA, V.; VELASCO, A.; ARIAS, J. M.; PORTELL, E. (1986) - Algunas precisiones sobre la técnica del grabado estriado en la Cova del Parpalló (Gandía, Valencia). *Saitabi*. Valencia. 36, pp. 101-121.
- VILLAVERDE & al. (1999) = VILLAVERDE BONILLA, V.; MARTÍNEZ, R.; BADAL, E.; GUILLEN, P. M.; GARCÍA, R.; MENARGUES, J. (1999) - El Paleolítico Superior de la Cova de Les Cendres (Teulada-Moraira, Alicante). Datos proporcionados por el sondeo efectuado en los cuadros A/B-17. *Archivo de Prehistoria Levantina*. Valencia. 23, pp. 9-65.
- WATCHMAN, A. (1995) - Recent petroglyphs, Foz Côa, Portugal. *Rock Art Research*. Melbourne. 12:2, pp. 104-108.
- WATCHMAN, A. (1996) - A review of the theory and assumptions in the AM dating of the Foz Côa petroglyphs, Portugal. *Rock Art Research*. Melbourne. 13:1, pp. 21-30.
- WATCHMAN, A. (2002) - Polémique sur les méthodes de datation (suite et fin). Réponse à Whitley et Simon. *International Newsletter on Rock Art*. Foix. 34, pp. 11-12.
- WATTEZ, J. (1992) - *Dynamique de formation des structures de combustion de la fin du Paléolithique au Néolithique moyen*. Tese da Universidade de Paris I.
- WEISS & al. (1993) = WEISS, H.; COURTY, M. A.; WETTERSTROM, W.; MEADOW, R.; GUICHAR, F.; SENIOR, L.; CURNOW, A. (1993). - The genesis and collapse of third millenium north Mesopotamian civilization. *Science*. Washington, DC. 261, pp. 995-1004.

- WHITLEY, D. S.; SIMON, J. M. (2002a) - Récentes dates radiocarbone avec accélérateur pour des gravures. *International Newsletter on Rock Art*. Foix., 32, pp. 10-15.
- WHITLEY, D. S.; SIMON, J. M. (2002b) - Polémique sur les méthodes de datation (suite fin). Réponse à Huyghe et Watchman. *International Newsletter on Rock Art*. Foix. 34, pp. 12-21.
- WRESCHNER, E. E. (1980) - Red ochre and human evolution: a case for discussion. *Current Anthropology*. Chicago. 21:5, pp. 631-644.
- YELLEN, J. E. (1977) - *Archaeological approaches to the present. Models for reconstructing the past*. New York; San Francisco; London: Academic Press.
- ZBYSZEWSKI, G.; FERREIRA, O. da V. (1966) - *Carta Geológica de Portugal, na escala 1/ 50 000. Notícia explicativa da folha 30-B, Bombarral*. Lisboa: Serviços Geológicos de Portugal.
- ZBYSZEWSKI, G.; FERREIRA, O. da V. (1984-1985) - Uma estatueta madalenense “tipo Laugerie Basse” encontrada em Portugal”. *Memórias da Academia das Ciências de Lisboa (Classe de Ciências)*. Lisboa. 26, pp. 207-211.
- ZILHÃO, J. (1988) - Plaque gravée du Solutrén supérieur de la Gruta do Caldeirão (Tomar, Portugal). *Bulletin de la Société Préhistorique Française*. Paris. 85:4, pp. 105-109.
- ZILHÃO, J. (1989) - L'art mobilier paléolithique au Portugal. *Almonsor*. Montemor-o-Novo. 7, pp. 29-35.
- ZILHÃO, J. (1995a) - L'art rupestre paléolithique de plein air. Vallée du Côa (Portugal). *Dossiers d'Archéologie*. Dijon. 209, pp. 106-117.
- ZILHÃO, J. (1995b) - The age of the Côa Valley (Portugal) rock-art: validation of archaeological dating to the paleolithic and refutation of 'scientific' dating to historic or proto-historic times. *Antiquity*. Cambridge. 69, pp. 883-901.
- ZILHÃO, J. (1997a) - *O Paleolítico Superior da Estremadura Portuguesa*. Lisboa: Colibri.
- ZILHÃO, J. (1997b) - Símula dos resultados científicos. In ZILHÃO, J., ed. - *Arte Rupestre e Pré-História do Vale do Côa. Trabalhos de 1995-1996. Relatório Científico ao Governo da República Portuguesa elaborado nos termos da resolução do Conselho de Ministros n.º 4/96, de 17 de Janeiro*. Lisboa: Ministério da Cultura, pp. 13-37.
- ZILHÃO, J. (1997c) - The age of the Côa valley (Portugal) rock art: validation of archaeological dating to the Paleolithic and refutation of «scientific» dating to historic or proto-historic times. In ZILHÃO, J., ed. - *Arte rupestre e Pré-História do Vale do Côa: trabalhos de 1995-1997. Relatório científico ao governo da República Portuguesa*. Lisboa: Ministério da Cultura, pp. 417-436.
- ZILHÃO, J. (1997d) - The Paleolithic settlement of Portuguese Estremadura after the last glacial maximum. In FULLOLA, J. M.; SOLER, N., eds. - *El món mediterrani després del Pleniglacial (18 000-12 000 BP)*. Girona: Museo d'Arqueologia de Catalunya, pp. 233-242.
- ZILHÃO, J. (2001) - Arte paleolítico datado por depósitos arqueológicos en Fariseu (Valle del río Côa, Portugal). *Panel 1*, pp. 102-103.
- ZILHÃO, J. (2003) - Vers une chronologie plus fine du cycle ancien de l'art paléolithique de la Côa: quelques hypothèses de travail. In BALBÍN BEHRMANN, R. de; BUENO RAMÍREZ P., eds. - *El arte prehistórico desde los inicios del siglo XX: primer symposium internacional de arte prehistórico de Ribadesella*. Ribadesella: Asociación Cultural Amigos de Ribadesella, pp. 75-90.
- ZILHÃO, J.; ALMEIDA, F. (2002) - The archeological framework. In ZILHÃO, J.; TRINKAUS, E., eds. - *Portrait of the artist as a child: the Gravettian human skeleton from the Abrigo do Lagar Velho and its archeological context*. Lisboa: Instituto Português de Arqueologia, pp. 29-57.
- ZILHÃO & al. (1995) = ZILHÃO, J.; AUBRY, T.; CARVALHO, A. F. de; ZAMBUJO, G.; ALMEIDA, F. (1995) - O sítio arqueológico paleolítico do Salto do Boi (Cardina, Santa Comba, Vila Nova de Foz Côa). *Trabalhos de Antropologia e Etnologia*. Porto. 35:4, pp. 471-497.
- ZILHÃO & al. (1997) = ZILHÃO, J.; AUBRY, T.; CARVALHO, A. F. de; BAPTISTA, A.M.; GOMES, M.V.; MEIRELES, J. (1997) - The rock art of the Côa valley (Portugal) and its archaeological context: first results of current research. *Journal of European Archaeology*. London. 5:1, pp. 7-49.