

A CERÂMICA MEDIEVAL NO MEDITERRÂNEO OCIDENTAL

LISBOA, 16 - 22 DE NOVEMBRO 1987



CAMPO ARQUEOLÓGICO DE MÉRTOLA

Ficha técnica:

Coordenação - Luis Alves da Silva

Rui Mateus

Design gráfico - Rui Mateus

Secretaria/Processamento de texto: M^a da Graça Colaço

Composição - Gabinete de design / C.A.M.

Impressão e acabamento: Rainho & Neves, Lda / Santa Maria da Feira

Edição - Campo Arqueológico de Mértola

Exemplares - 500

Depósito legal - 51346/91

Ilustração da capa:

Tijela do século XI, de provável origem tunisina (Museu de Mértola)



A CERÂMICA MEDIEVAL NO MEDITERRÂNEO OCIDENTAL

LISBOA
16 -22 novembro 1987

Edição:
CAMPO ARQUEOLÓGICO DE MÉRTOLA

Apoio:
ASSOCIAÇÃO DE DEFESA DO PATRIMÓNIO DE MÉRTOLA
CÂMARA MUNICIPAL DE MÉRTOLA
COMISSÃO DE COORDENAÇÃO DA REGIÃO ALENTEJO
FUNDAÇÃO CALOUSTE GULBENKIAN
INSTITUTO PORTUGUÊS DO PATRIMÓNIO CULTURAL
JUNTA NACIONAL DE INVESTIGAÇÃO CIENTÍFICA E TECNOLÓGICA

1991

Tema 2

A cerâmica do mundo islâmico e o seu envolvimento europeu

Variantes y constantes en la cerámica andalusí

M. RETUERCE VELASCO, J. ZOZAYA

La finalidad de este trabajo es generar un modelo sobre la pervivencia de las funcionalidades de ciertos tipos cerámicos y ver lo que de accidental puede haber en ellos. Igualmente, extrayendo de ellos lo que de común hay, ver qué variantes se nos presentan, qué elementos comunes o variables hay en los mismos y adelantar así una hipótesis de trabajo.

En consecuencia se ha optado por escoger tres series de piezas: atafiores y jofainas, redomas y botellas, y jarritas. Es decir: una forma de eje mayor horizontal abierta, una forma de eje vertical cerrada y otra de eje vertical abierta. Ello permite apreciar rápidamente si hay elementos comunes entre ellas y ver cuales son los elementos que varían.

Se ha intentado estudiar un aspecto absolutamente formal, siguiendo elementos taxonómicos ya sugeridos por Rosselló (1978a). Por ello se han de aceptar piezas de distinto tamaño como formando una serie (p. e. : atafior - jofaina), siempre que el aspecto formal se mantenga. Por otra parte este aspecto denominativo se mantiene aún hoy en día en los países árabes, distinguiéndose las formas con el adjetivo grande o pequeño. Ej.: al-Taifur al-Kabir < al-Taifur al-Saguir. Atafior grande < atafior pequeño.

Desde el punto de vista metodológico se ha optado por "traducir" todas las piezas aquí presentadas a la misma escala, a efectos de poder comparar unas formas con otras y sus atributos con mayor exactitud. Para trabajar todo el material se redujo a 1:2, de manera que se pudieran realizar comparaciones exactas. En algunos casos las piezas se han extraído de fotografías, al no existir piezas de este tipo publicadas adecuadamente (Nºs. 13, 15 y 16 de las redomas) (Llubia, 1976) y se han dibujado a una escala aproximada, por comparación con otras piezas similares.

Si se establece una periodización desde el punto de vista de la cultura material andalusí y su repercusión formal se puede obtener el siguiente cuadro:

1.- Período omeya (711 d.C.-1086 d.C.)

- fase paleo-andalusí (711-942)
- fase califal (942-978)
- fase epi-califal (978-1031)
- fase epi-omeya (1009-1091)

2.- Período africano (1086 d.C.-1238 d.C.)

- fase almorávide (1086-1147)
- fase almohade (1147-1248)

3.- Período nasrí (1223 d.C. - 1492)

- fase de apogeo (1223-1396)
- fase de declive (1396-1492)

4.- Período epi-islámico (1085 d.C. - 1606 d.C.)

El punto 4 se refiere a todos los elementos de cultura islámica en territorio cristiano, comunmente conocido como "mudéjar", y para el cual se ha escogido como inicio la fecha muy simbólica de la conquista de Toledo, mientras que la de finalización corresponde a la data de expulsión definitiva de los moriscos, y cae fuera del alcance del presente trabajo.

En efecto: la cerámica nos dice que hay estos cuatro períodos.

1º.-Corresponde al mundo comunmente conocido como omeya y de los reinos de taifas, con las fases vistas en el cuadro anterior.

La fase paleo-andalusí es la de la formación de la cultura andalusí, arrancando de los elementos visigodos e hispanorromanos presentes en la Península en el momento de la llegada de los musulmanes a la misma (Caballero, 1987; Gutierrez, 1987; Retuerce y Canto, 1987; Zozaya, 1987). Es factible entender realmente dos fases: una paleo-omeya de "compilación" y otra proto-califal de "formación"; ésta correspondería al período entre el 850 y el 944, pero que de momento no hemos podido determinar formalmente en la cerámica.

La fase califal puede adscribirse al apogeo de 'Abd al-Rahman III al-Nasir tras la fundación de Madinat al-Zahra', y dura hasta al-Hakam II. Puede considerarse este período como el más cosmopolita que tiene al-Andalus hasta el reino nasrí. En las formas puede apreciarse el influjo de elementos chinos, iraníes, sirio-palestinos y egipcios (Zozaya, 1980a, 1980b), además de los elementos beréberes e hispano-

romanos y visigodos citados en otra ocasión (Retuerce y Zozaya, 1980a).

La fase epi-califal comprende el período desde la toma del poder por los 'Amiríes hasta el final de la "fitna" y los comienzos de los reinos de Taifas (convencionalmente aquí usamos el 1031 d.C.). En este momento se observa que las cerámicas mantienen aún sus decoraciones y sus formas, pero sin la pureza de otros momentos. Comienza a perderse la calidad del perfil en los anillos de solero y en los bordes, especialmente en los tipos o sub-tipos poco usuales dentro del repertorio formal de al-Andalus pre-Madinat al-Zahara'.

Es cierto que el mundo de los taifas está formado por elementos autónomos y con gobiernos nada centralizados, lo cual no evitó unas tendencias a la monarquía nada desperdiables, como se puede ver de su historia totalmente incivil en cuanto a convivencia se refiere. Ahí están los reinos de Badajoz, Sevilla, o Granada, por ejemplo, para demostrarlo.

Desde el punto de vista del reflejo de la cultura espiritual sobre la material se desprende en cambio un mantenimiento de las series, si que también de las funciones, nada innovadas después de la muerte de Almanzor (1002 d.C.). Hay una variación en cuanto a las formas, especialmente en la pérdida de refinamiento, quizás por la caída en desuso de ciertos hábitos (p.e. beber infusiones).

La cultura espiritual se refleja en la decoración y cromatismo de las piezas, y las singularizaciones que se dan en los diversos reinos de taifas. El cromatismo, y hay que añadir, el diseño, son elementos principales para la diferenciación de las piezas de diversas procedencias: las cerámicas de "cuerda seca" estudiadas por Puertas (1987) se diferencian claramente de las mallorquinas (Rosselló, 1978), las de Medinaceli de las leridanas de Balaguer (Giralt, 1987) o las toledanas (Izquierdo, 1983) de las de Almería (Duda, 1970).

El mundo taifa, como ya se dijo, significa la diversidad, y, de alguna manera, la vuelta al mundo doméstico y localista. Las formas adquieren elementos propios, especialmente en aquellos reinos que consiguen una cierta prepotencia sobre otros (Sevilla, Granada, Zaragoza) y un cierto florecimiento cultural. Pero el mundo omeya está presente tanto en la cerámica como en elementos arquitectónicos, decorativos o metálicos. Con él acaban los "rasgos omeyas", si tal se puede decir, a pesar de leves persistencias en lo poco que conocemos del mundo africano inicial.

2º.-Es claro que de momento, para este período, hay que seguir usando como base lo conocido como cerámica almohade, pues la fase almorávide está poco definida, aunque algunas precisiones que hechas hace algunos años pensamos que siguen teniendo, si bien parcialmente, cierta validez (Zozaya, 1980a). Las formas descritas en este trabajo perviven pero hay elementos que indican una renovación: la base se hace con un umbo desarrollado y con un anillo de solero que en principio es pequeño, en el caso de las piezas que tienen este tipo de elemento.

En cambio en las piezas que por esencia han derivado de un fondo convexo es apreciable su refuerzo mediante una especie de añadido a modo de platillo, claramente diferenciado de los fondos resaltados en el mundo taifa, y del cual posiblemente deriven.

Las formas con anillo de solero del mundo almohade final derivan de varias maneras. Una, con anillo de solero, de

tipo clásico, ve cómo éste se hace mayor, con una tendencia a hundirse, con un umbo menos desarrollado y unas paredes del anillo de evolucionado sensiblemente afinado en su punto de apoyo, con un perfil de eje inclinado en sección.

Otra, recibe influjos del Mediterráneo oriental (Porter, 1981), con un perfil de anillo de solero que parece significar, a su manera, una especie de "koiné" técnica, pues se encuentra en la España cristiana (a través del mundo mudéjar), en el sur de Francia, en Italia y también en la cerámica del norte de África (Vitelli, 1981). Como es apreciable también este fenómeno se da en las diferentes formas.

Igualmente son notables los fondos con reborde acampanado, característicos de los jarritos que empiezan a surgir en el mundo almohade final, con una especie de reborde justo encima del fondo para asegurar la estabilidad de la pieza cuando se pone en su soporte de captación de agua. El reborde y el anillo de solero permiten encajar la pieza de manera estricta en el soporte, que tiene un resalte de forma circular que encaja justamente en la zona intermedia (Navarro, 1986).

3º.- En el período nasrí se puede observar, en los jarros y redomas, una pervivencia de las formas globulares por un lado, siguiendo la vieja tradición de época romana, por otro hay elementos nuevos como los fondos derivados de los almohades con reborde superior, y los fondos donde este tipo de compensación de estabilidad se hace ensanchando la base, precisamente derivada de la anterior, que pervive, quedando en forma piriforme invertida.

En cuanto a los ataifores es apreciable en la forma carenada la pervivencia de los refuerzos en el borde, pero percibiéndose en cambio la diferencia en el fondo, que sigue las pautas comunes en la época. Lo mismo puede decirse con respecto a los ataifores de forma semi-esférica.

Las formas de redomas fueron ampliamente estudiadas por Azuar (1986) y en el mismo hemos basado su presentación aquí, siguiendo una pauta establecida ya por uno de nosotros (Zozaya, 1980a), aunque hemos introducido otros ejemplares que pudieran completar la información establecida por Azuar.

Para el trabajo que nos ocupa hemos de definir dos elementos fundamentales de su enunciado:

Constante: Se considera constante a la forma generada por usos funcionales que obligan a mantener la forma mientras que se mantiene la función.

VARIABLES: Se consideran tales a aquellos elementos que, sin alterar la forma funcional de un objeto (en este caso cerámico), alteran su imagen taxonómica (bordes, refuerzos, carenas, fondos, etc).

Se intentan usar, por lo tanto, estos elementos para ver la pervivencia de formas y tipos, y cuáles son los elementos variables de los mismos. Al recoger las formas abiertas y cerradas citadas anteriormente se considera que estamos ante una muestra representativa de elementos comparables. En nuestro caso es apreciable cómo mientras dura la función dura la forma, pero no el tipo.

Botellas y redomas.- Es observable que el tipo 1 se mantiene durante toda la fase omeya (nºs 1 a 7), el 2 durante todos los períodos (8 a 19) y el 3 aparece en el mundo almohade, aparentemente sustituyendo al tipo 1 (nºs 20 a 24), mientras que se aprecia un vacío en el mundo almorávide. El nº 25 es su versión nasrí.

Jarritas.- El tipo 1 llega hasta el mundo almohade inclusive (n^os 1 a 9). Adquiere anillo de solero a partir del período africano (n^o 3). Denota tendencia a aumentar el cuerpo respecto a las proporciones del cuello, que de forma achatada pasa a aproximarse al tipo 3.

El tipo 2 es excepcional (n^o 10), quedando reducido a una zona muy limitada (por el momento) de la desembocadura del Guadalquivir y en Niebla.

El tipo 3 (n^os 11 a 26) va estrechando paulatinamente el cuello y el cuerpo, adquiriendo repié desde la fase epi-omeya (o taifa) (n^o 14).

Ataifores.- Es observable lo siguiente en cuanto a los tipos:

Tipo 1.- (n^os 1 a 7) Deriva de lo romano, sin repié. Desaparece en el mundo epi-califal, antes del período africano.

Tipo 2.- (nos 8 a 13) De origen persa (Zozaya, 1980). Nace en la fase califal, prolongándose hasta lo nasrí. Siempre con repié.

Tipo 3.- (n^os 14 a 28) De herencia romana. Introduce el repié de la fase califal (n^o 18), viéndose la evolución hasta el período nasrí, con una tendencia marcada a ir haciéndose más alto.

Tipo 4.- (n^os 29 a 39) Igual, tiene una tendencia a asimilar al anterior, con dos sub-tipos, uno con carena (n^o 29) y otro sin ella (n^o 30), subsistiendo hasta el final del período africano la rama con carena.

Tipo 5.- (n^os 40 a 62) Influidó por formas T'ang (Zozaya 1980b). Nace en la fase califal, derivando, desde muy pronto, a tres sub-tipos:

a) el más puro, perdura hasta la fase almohade inclusive (n^os 40 a 46).

b) adquiere una inflexión de carena que se va haciendo cada vez más notable, destacando hacia el final de la fase almohade, contaminándose, posiblemente, de a). (n^os 47 a 54).

c) es el más evolucionado de los sub-tipos. De origen romano parece contaminarse muy pronto del sub-tipo a), de origen chino, perdurando hasta el período nasrí, muy evolucionado. (n^os 55 a 62).

Tipo 6.-Nace en lo califal, llegando hasta lo nasrí, en que se hace semi-esférico (n^os 63 a 73).

Los elementos comunes entre las series.

-Hay un dominio de piezas no-vidriadas en la fase paleo-andalusí, con comienzos de vedrío.

-En las tres series está ausente el anillo de solero durante esta fase paleo-andalusí, abundando los fondos convexos, aunque también se dan los planos, e incluso los cóncavos.

-En la fase califal se introduce el repié únicamente en los ataufores, conviviendo con fondos convexos, planos y cóncavos.

-En la fase epi-califal posiblemente haya algún repié en las demás formas, dominando a partir del epi-omeya o taifa.

-El anillo de solero, en la fase epi-califal, empieza a variar, con umbos incipientes, anillo afinado o no, que comienza a ser de eje diagonal. El fondo deja de ser horizontal en el interior, comenzando a ser cóncavo (n^o 48).

-En las piezas sin anillo de solero empieza a aparecer el pié indicado en esta fase (n^o 11), y a introducirse el pié en jarritas (n^o 14), que continuará hasta el final, siguiendo en la evolución paralela a la de los ataufores.

-En la fase epi-omeya el repié empieza a hacerse más

alto, ocasionalmente afinado en su punto de apoyo, de eje diagonal, acentuándose el umbo (n^o 19).

-Durante el período africano, en la fase almorávide, el pié indicado se transforma en pié de platillo en las redomas Cn^o 13). Las jarritas, por el contrario, parecen mantener el anillo de solero. Este, en evolución paralela a la de los ataufores, se eleva más, acentuándose la cavidad interior así como la diagonalidad del eje del anillo de solero, con moldura al exterior (n^o 65).

-En la fase almohade es observable como perdura el fondo de platillo en las redomas y botellas del tipo 2. Las redomas del tipo 3 aparecen con anillo de solero, similar al tipo 2.

-En las jarritas el pié se hace más diagonal, con mucha variedad diferencial, y muy alto, surgiendo ahora el anillo de ajuste sobre el de solero (n^os 9 y 23).

-Hay unas jarritas sin anillo, con pié indicado y fondo convexo que, al enlazar aparentemente con tipos paleo-andalusíes y califales, sugieren una pervivencia de tipos intermedios hasta ahora no indicados y, seguramente, poco evolucionados (n^os 20 y 21).

-En el período nasrí la redoma adquiere el fondo rehundido y con umbo muy marcado (n^o 25).

-En las jarritas hay tres sub-tipos esenciales:

a) con rehundido y umbo más anillo de solero con moldura exterior (n^o 24).

b) con anillo de ajuste y umbo, heredados de época almohade (n^o 25).

c) con el fondo aplanado (n^o 26).

-En los ataufores se aprecia la diferencia más significativa en el sub-tipo 3. Especialmente respecto a los paleo-andalusíes, ya que en el período tardío se aprecian influencias sirias y turco-persas, así como en los refuerzos del borde (n^os 26 y 27).

Se pueden observar dos fenómenos paralelos:

1.-La evolución de la forma en sí parece seguir unos mismos módulos y unas mismas pautas estilísticas. Mientras que se mantienen las necesidades funcionales se mantiene la forma.

2.-Por otra parte hay unos elementos comunes a todas las series, y que son los fondos. Es observable como se pueden determinar varios grupos:

a.-fondos carentes de anillo de solero, en general convexos. Parecen derivar de modelos bajo-romanos. Van asociados con paredes lisas o decoradas con incisiones bajo cubierta.

b.-fondos con anillos de solero, que pueden resolverse de diversas maneras. Los fondos con anillo de solero van asociados con formas de origen romano, persa y chino.

c.-paredes que mantienen la significación de la funcionalidad de forma, al margen de que cambien detalles debidos a elementos de moda.

d.-los bordes, con diferentes rasgos diferenciales en cuanto a la manera de desarrollarlo en su remate. Aunque hay unos elementos que pueden considerarse como genéricamente correspondientes a bases cronológicas, es más dable pensar que corresponden por una parte a motivaciones de funcionalidad (ciertos tipos de ataufores, por ejemplo, deben rematar su borde de una manera determinada, en contraposición a la de otros. En otros casos es atribuible a diferencias regionales de taller, y, si se apura, a los propios alfareros. Sería, genéricamente, posible considerarlos, en ciertos casos, como la firma del alfarero.

CONCLUSIONES.

Los bordes parecen indicar, con sus varios rasgos diferenciales de sus remates, funcionalidades específicas. Aunque hay elementos que pueden ser achacados a un desarrollo cronológico, es más dable pensar que obedecen o bien a motivaciones de funcionalidad (ciertos tipos de ataífores que requieren remate fino) o bien rasgos de diferenciación geográfica o a talleres.

-Las paredes, cuando mantienen su funcionalidad parecen cambiar por motivos de moda.

-Los fondos parecen cambiar por variantes tecnológicas del torno o de la manera de separar la pieza del mismo, reflejando una tecnología o unos nuevos requisitos de tipo funcional (anillo de ajuste, dominio del repié, &c.).

Se pueden apreciar diferenciaciones por períodos y fases.

Fase paleo-andalusí. Dominio de lo derivado de lo romano más los influjos de época visigoda y beréberes.

Fase califal. El momento de los reinados de 'Abd al-Rahman III y al-Hakan II parecen culminar los ensayos anteriores, añadiendo elementos frutos del cosmopolitismo (influjos persas, chinos, sirio-palestinos, &c.). Es el momento con mayor variedad y número de tipos en las tres series estudiadas, con criterios que permiten una traspolación a lo no visto aquí.

Fase epi-califal. Comprende el momento de los amiríes y de la "fitna", y se aprecia la carencia de la pureza de formas respecto a la existente en la fase anterior, con anillos y bordes menos finos, especialmente en tipos y sub-tipos poco usuales.

Fase epi-omeya. Se desarrollan los tipos específicos, acentuándose el proceso iniciado en la crisis del califato, quizá como consecuencia de la pérdida de algunos hábitos alimentarios. Se genera el localismo, pero acaban aquí, básicamente, los elementos omeyas llegados hasta ahora.

Período africano. Significa una ruptura con el período anterior. Se caracteriza por una mayor uniformidad taxonómica, con menos variedad de tipos y sub-tipos. La base para esta consideración es la producida por la fase almohade, ya que sus producciones están más genéricamente aceptadas.

Período nasrí. Parece haber poca especialización de las formas en este período, como ocurre en la fase paleo-andalusí. Da la impresión de ser, sin embargo, un período con un refinamiento respecto a lo producido en el momento anterior.

Resumiendo se puede decir que la diversificación ocurre en el mundo omeya y epi-omeya, rompiéndose la misma con el período africano, como lo denota su menor variedad tipológica, destacando su gran uniformidad geográfica. Ello constituye las constantes, mientras que las variables obedecen a elementos cronológicos claramente expresivos de fases culturales, como se puede apreciar.

INDICE DE ILUSTRACIONES Y SUS REFERENCIAS BIBLIOGRAFICAS

I.-Botellas/redomas

1) Zozaya, 1980a; 2) Navarro, 1986; 3) Zozaya 1980a; 4) Izquierdo, 1986; 5) Izquierdo, 1986; 6) Retuerce, Madrid, inédita MV-85/02/450/2142; 7) Lerma, 1986; 8) Zozaya, 1980a; 9) Azuar, 1986; 10) Zozaya, 1980a; 11) Chinchilla, 1986; 12) Navarro, 1986; 13) Llubiá, 1987; 14) Rosselló, 1978; 15) Llubiá, 1987; 16) Llubiá, 1987; 18) Fernández, 1977; 19)

Navarro, 1986; 20) Navarro, 1986; 21) Azuar, 1985; 22) Retuerce & Lozano, Calatrava la Vieja, inédita; 23) Domínguez, 1986; 24) Abellán et alii, 1986; 25) Azuar, 1986.

II.-Jarritas.

1) Zozaya, 1980a; 2) Martínez, 1986; 3) Torrejón de Ardoz, Col. particular; 4) Abellán et alii, 1986; 5) Zozaya, 1980a; 6) Zozaya, 1980a; 7) Navarro, 1986; 8) Zozaya, 1980a; 9) Navarro, 1986; 10) Olmo, 1986; 11) Prov. Madrid, MAN nº 73/58 CrM/5; 12) Zozaya, 1980a; 13) Zozaya, 1980a; 14) Izquierdo, 1986; 15) Lerma et alii, 1986; 16) Zozaya, 1980a; 16) Zozaya, 1980a; 17) Zozaya, 1980a; 18) Abellán et alii; 19) Lerma et alii, 1986; 20) Navarro, 1986; 21) Bazanna, 1984; 22) Zozaya, 1980a; 23) Bazanna, 1984; 24) Zozaya, 1980a; 25) Alcazaba de Málaga, MAN nº 65.343; 26) Alcazaba de Málaga, M.A.N. s/n.

III.-Ataífores.

1) Zozaya, 1980a; 2) Retuerce & Lozano, 1986; 3) Retuerce, 1986; 4) Zozaya, 1980a; 5) Matos, 1986; 6) Zozaya, 1980a; 7) Matos, 1986; 8) Zozaya, 1980a; 9) Rosselló, 1978; 10) Rosselló, 1978; 11) Rosselló, 1978; 12) Zozaya, 1980; 13) Zozaya, 1980a; 14) Zozaya, 1980a; 15) Zozaya, 1980a; 16) Zozaya, 1980a; 17) Retuerce, 1986; 18) Retuerce, 1986; 19) Martínez, 1985; 20) Izquierdo, 1986; 21) Lerma et alii, 1986; 22) Rosselló, 1978; 23) Retuerce & Lozano, Calatrava La Vieja, inédita; 24) Bazanna, 1984; 25) Alcazaba de Málaga, M.A.N. 43/11/10; 28) Zozaya, 1980a; 29) Zozaya, 1980a; 30) Zozaya, 1980a; 31) Retuerce, Madrid, inédita, MV-85/06/284-265/1674-1689; 32) Matos, 1986; 33) Izquierdo, 1986; 34) Matos, 1986; 35) Esco, 1987; 36) Zozaya, 1980a; 37) Lerma et alii, 1986; 38) Lerma et alii, 1986; 39) Navarro, 1986; 40) Zozaya, 1980a; 41) Retuerce & Lozano, 1986; 42) Retuerce, 1984b; 43) Rosselló, 1978; 44) Rosselló, 1978; 45) Zozaya, 1980a; 46) Abellán et alii, 1986; 47) Retuerce, 1984b; 48) Zozaya, 1980a; 49) Rosselló, 1978; 50) Retuerce, 1984b; 51) Zozaya, 1980a; 52) Lerma et alii, 1986; 53) Navarro, 1986; 54) Lerma et alii; 55) Zozaya, 1980a; 56) Retuerce, Madrid, inédito, MV-85/06/236-302/1640-1656; 57) Navarro, 1986; 58) Zozaya, 1980a; 59) Rosselló, 1978; 60) Izquierdo, 1986; 61) Navarro, 1986; 62) Zozaya, 1980a; 63) Zozaya, 1980a; 64) Zozaya, 1980a; 65) Zozaya, 1980a; 66) Navarro, 1986; 67) Navarro, 1986; 68) Navarro, 1986; 69) Zozaya, 1980a; 70) Bazanna, 1984; 71) Zozaya, 1980a; 72) Zozaya, 1980a; 73) Zozaya, 1980a.

BIBLIOGRAFIA

- ABELLÁN, J. & alii. 1986, *Cerámica hispano-musulmana de la provincia de Cádiz. Primeras piezas halladas en el yacimiento de Los Caños de Meca*. II CICMMO pp. 141-147.
- AGUADO (Villalba), J. 1983, *La cerámica hispanomusulmana de Toledo*. Madrid. 88 págs.
- AZUAR (Ruiz), R. 1985, *Castillo de la Torre Grossa (Iijona)*. Catálogo de los fondos del Museo. I. Alicante. 124 págs.
- AZUAR, R., Navarro, C. & BENITO, M. 1985, *Excavaciones medievales en el Castillo de la Mola (Novelda-Alicante)*. I. *Las cerámicas finas (Ss. XI-XV)*. Novelda. 147 págs.
- AZUAR, Rafael 1986, *Una rábida califal en las dunas de Guardamar (Alicante)*. ICAME 3. pp. 505-520.

- BARANDIARÁN, I. 1973, *La Cueva de los Casares (en Riba de Saelices, Guadalajara)* «Excavaciones Arqueológicas en España». 76. 12 págs.
- BAZZANA, André & GUICHARD, Pierre 1978, *Céramiques communes médiévales de la région valencienne*. Paris-CICMMO. pp. 321-324.
- BAZZANA, A. & GUICHARD, P. 1979, *Prospecciones y sondeos arqueológicos de altura en la provincia de Castellón de la Plana. (Campaña de 1976)*, «Noticiario Arqueológico Hispánico». 6. pp. 609-659.
- BAZZANA, André 1979, *Céramiques médiévales: les méthodes de la description analytique appliquées aux productions de l'Espagne Orientale.*, «Melanges de la Casa Velázquez». 15. pp. 135-185.
- BAZZANA, André & GUICHARD, Pierre 1980, *Céramiques communes médiévales de la région valencienne*. ICIMMO Paris. pp. 321-334.
- BAZZANA, André 1983, *La cerámica islámica en la ciudad de Valencia (1)*. Catálogo. Valencia. vol 1.
- BAZZANA, A. 1984, *El yacimiento medieval de Santa Fé de Oliva (Valencia)*, «Noticiario Arqueológico Hispánico». 18. pp. 255-339.
- BAZZANA, A. & MONTMESSIN, Y. 1985, *La céramique islamique du Musée Archeologique Provincial de Jaén (Espagne)*. Madrid. 79 págs.
- BAZZANA, André 1986a, *Typologie et fonction du mobilier céramique d'une alquería musulmana à Valence aux XIe. et XIIe siècles: Santa Fé de Oliva*, III CICMMO Siena, pp. 205-217.
- BAZZANA, A. 1986b, *Asentamientos medievales en las Sierras del Bajo Maestrazgo: Monte Marinet y Monte Mollet (Castellón de la Plana, España)*, II Congreso de Arqueología Medieval Española. 3. pp. 147-161.
- BAZZANA, A. 1986c, *Essai de typologie des ollas valenciennes*. II CICMMO. Madrid pp. 93-98.
- BERNUS-TAYLOR, Marthe 1981, *The Islamic glazed pottery apud "The River Qouzig, Northern Syria, and its Catchment"*. «British Archaeological Reports». 98. pp. 473-498.
- CABALLERO, Luís & LATORRE, José 1980, *La iglesia y el monasterio de Santa María de Melque (Toledo): Arqueología y Arquitectura. S. Pedro de la Mata (Toledo) y Stª Comba de Bande (Orense)*. «Excavaciones Arqueológicas en España». 109.
- CABALLERO (Zoreda), Luís 1987, *Hacia una propuesta tipológica de los elementos de la arquitectura de culto cristiano de época visigoda (nuevas iglesias de El Gatillo y el Trampal)*, IICAME Madrid. 001. pp. 62-98.
- CASAMAR, Manuel 1959, *Notas sobre cerámica del ajuar nazarí*. «Al-Andalus». 24. pp. 189-196.
- COLL, Jaume 1978, *Algunos materiales de época medieval hallados en Sóller (Mallorca)*, «Trabajos del Museo de Mallorca». 29.
- COLL, J., HUÉLAMO, M. & SOLÍAS, J. L. 1986, *Avance a un estudio sobre los restos materiales de castillo islámico de Cuenca*. 003. pp. 77-97.
- COLLANTES DE TERÁN, F. & ZOZAYA, J. 1972, *Excavaciones en el palacio almohade de La Buhayra (Sevilla)*. «Noticiario Arqueológico Hispánico». 1. pp. 221-259.
- CHINCHILLA, M. 1986, *Jarras omeyas inutilizadas intencionadamente*. I. C.A.M.E. Huesca 4 pp. 283-300.
- D'ANGELO, Franco 1986, *Scarti de produzione di ceramiche siciliane dell' XI secolo*. III CICMMO Siena. pp. 587-594.
- DAOULATLI, Aziz 1980, *Céramiques andalouses à reflets métalliques découvertes à la Kasbah de Tunis*. ICIMMO Paris. pp. 343-357.
- DEMERSON, J. & ZOZAYA, J. 1983, *Cerámicas islámicas de C'an Portmany (Ibiza, Baleares)*, «Bol. Asociación Española de Orientalistas» 19. pp. 163-184.
- DEMIANS D'ARCHIMBAUD, G. & LEMOINE, C. 1980, *Les importations valenciennes et andalouses en France méditerranéenne: essai de classification en laboratoire*. ICICMMO Paris. pp. 359-372.
- DOMÍNGUEZ (Bedmar), Manuel, MUÑOZ (Martín) & RAMÍOS (Díaz), José R. 1986, *Tipos cerámicos hispanomusulmanes en Nijar (Almería)*. ICDME Zaragoza 4. pp. 362-381.
- DUDA, Dorothea 1970, *Spanish-Islamische keramik aus Almería von 12. bis 15. Jahrhundert*. Heidelberg. 40 págs. + 9 figs. + 27 láms..
- ESCO, C. 1987, *El solar de la Dip. Prov. de Huesca. VI. La etapa islámica*. pp. 91-111.
- EWERT, Christian, DUDA, Dorothea & KIRCHER, Gisela 1979, *Hallazgos islámicos en Balaguer y la Aljafería de Zaragoza*. «Excavaciones Arqueológicas en España». 97. 330 págs. + 57 págs..
- FERNÁNDEZ (Gabaldón), S. 1986, *Aproximación al estudio de un lote de cerámicas de Cedrío blanco en Jerez de la Frontera (Calle de la Encarnación)*. ICDME. Zaragoza 4. pp. 343-362.
- FERNÁNDEZ (Gómez), Fernando 1979, *Algunas cerámicas árabes halladas en Ibiza y sus paralelos tipológicos*. Palma de Mallorca. pp. 83-91.
- FERNÁNDEZ (López), Sebastián 1986, *Marmuyas (montes de Málaga): análisis de una investigación*. ICAME. Zaragoza 3. pp. 167-180.
- FERNÁNDEZ (Sotelo), Emilio 1977, *Cerámica hispanomusulmana de la Sala Arqueológica de Ceuta*. Ceuta. 30 págs.

- FERNÁNDEZ (Sotelo), Emilio 1977, *Cerámica hispanomusulmana de la Sala Arqueológica de Ceuta, III. Período Nazarí*. Ceuta 51 págs. + III láms.
- GALLART, J., GIRALT, J. & MIRÓ, J. M. 1986, *Excavaciones en el lado norte de la iglesia de San Martí (Lleida). Época andalusí y medieval*. ICAME, Zaragoza 4. pp. 313-330.
- GIRALT, J. 1987, *La cerámica islámica de Balaguer (Lleida)*. B.A.M., 1. pp. 25-37.
- GOLVIN, Lucien 1965, *Recherches archeologiques à la Qal'a des Banu Hammad*. Paris.-A. 411 págs. + CX láms.
- GRENIER DE CARDINAL, M. 1980, *Recherches sur la céramique marocaine*. ICIMMO Paris. pp. 227-249.
- GUTIÉRREZ, S. 1987, *Cerámicas comunes islámicas de las comarcas meridionales Alicante (s. VII-X). Avance para una tipología*. B.A.M. 1. pp. 7-23.
- HODGES, Richard s.a. *Pottery from the Hamwih excavations*. Original a máquina. 3 págs.
- HÜBENER, W. 1965, *Zur chronologischer gliederung des Gräberfeldes von San Pedro de Alcántara, Vega del Mar (Prov. Malaga)*. «Madrider Mitteilungen». 6. pp. 195-214.
- IZQUIERDO (Benito), Ricardo 1977a, *Cerámica de necrópolis de época visigoda de Museo Arqueológico Nacional*. «Revista de Archivos, Bibliotecas y Museos». 80. pp. 569-611.
- IZQUIERDO (Benito), Ricardo 1977b, *Ensayo de una sistematización tipológica de la cerámica de necrópolis de época visigoda*. «Revista de Archivos, Bibliotecas y Museos». 80. pp. 837-865.
- IZQUIERDO (Benito), Ricardo 1979, *Excavaciones en la ciudad hispano-musulmana de Vascos*, «Noticiario Arqueológico Hispánico». 7. pp. 249-392.
- IZQUIERDO (Benito), Ricardo 1982, *La ciudad hispano-musulmana de Vascos (Navalmoralejo, Toledo)*. Campañas 1979-80. «Noticiario Arqueológico Hispano». 16. pp. 291-380.
- IZQUIERDO (Benito), Ricardo 1983, *La cerámica hispanomusulmana decorada de Vascos (Toledo)*. HMAB Madrid. 4. pp. 107-115.
- IZQUIERDO (Benito), Ricardo 1986, *Tipología de la cerámica hispanomusulmana de Vasco (Toledo)*. II CAME. Zaragoza pp. 113-125.
- KIRCHNER, H. 1986, *Les safes del estrats II i III de Shadhfilah*. II CAME. Zaragoza 4. pp. 149-192.
- LERMA, J. V., et alii 1986, *Cerámicas musulmanas de "El Tossalet de Sant Esteve", Valencia*. II CICMMO. Madrid, pp. 155-163.
- LERMA, Josep Vicent et alii 1986, *Estudio de la vivienda islámica de la ciudad de Valencia*. ICAME Zaragoza 3. pp. 445-464.
- LERMA, V. & BARCELÓ, C. 1985, *Arqueología urbana en Valencia: una jarrita con texto poético*. «Sharq al-Andalus». 002. pp. 175-181
- LOZANO (García), Isidoro 1984, *Cerámicas procedentes de Mesas de Villaverde (El Chorro, Málaga) en el Museo Arqueológico Nacional*. «Bol. Asoc. Española de Orientalistas». 20. pp. 359-371.
- LUZÓN, J. María y RUIZ (Mata), Diego, 1973, *Las raíces de Córdoba. Estratigrafía de la Colina de los Quemados*. Córdoba.
- LLUBIÁ, Luis María 1967, *Cerámica Medieval Española*, Barcelona. 195 págs.
- MARÇAIS, G. 1913, *Les poteries & faïences de la Qal'a Beni Hammad (XIe. siècle)*. Constantina.
- MARTÍNEZ (Lillo), S. 1985, *Plato con motivo zoomorfo de Layos (Toledo)*. «Al-Qantara». 6. pp. 491-502.
- MARTÍNEZ (Lillo), Sergio 1986, *Horno cerámico islámico, Num. 1 del circo romano de Toledo*. I CAME Zaragoza 4. pp. 73-93.
- MATOS, José Luís de 1983, *Malgas árabes do Cerro da Vila*. «O Arqueólogo português». IV/001. pp. 373-389.
- MATOS, J. L. [Martins] 1986, *Céramique musulmane du sud de Portugal*. pp. 149-154.
- MENÉNDEZ, M. L. & REYES, F. 1986, *El Alcázar de Jerez de la Frontera (Cádiz)*. 003. pp. 307-324.
- MOTOS (Guirao), Encarnación 1986, *Cerámica procedente del poblado de "El Castillón" (Montefrío, Granada)*. I CAME. Zaragoza 4. pp. 395-405.
- MUÑOZ (Martín), M. M. & DOMÍNGUEZ (Bedmar), M. 1984, *Cerámica hispano-musulmana del Cerro del Castillo (Albox, Almería)*. «Roel». 5 pp. 3-46.
- MYERS, E. 1986, *Conical plates of the Hispano-mauresque tradition from Islamic Qasr es-Seghir: petrographic and chemical analysis*. Sienna III CICMMO. pp. 55-68.
- NAVARRO (Palazón), Julio 1986, *La cerámica islámica de Murcia*. Volúm I, Catálogo, Murcia. XX-35 págs.
- OCHOTORENA, Fernando 1952-1953, *Cerámica árabe de Pechina, Almería*, «Mem. Museos Arqueol. Provinciales». 13-14. pp. 121-125.
- OLMO (Enciso), Lauro 1986a, *Cerámica común de época hispanomusulmana en Niebla*. ICIMMO. Madrid.
- OLMO, L. 1986b, *Nuevos datos para el estudio del asentamiento hispanomusulmán de Mesas de Asta (Jerez de la Frontera, Cádiz)*. I CAME. Zaragoza 4. pp. 229-242.

- PERAL (Bejarano), Carmen 1986, *Actuación arqueológica en el castillo de Guacín*. I CAME. Zaragoza 6. pp. 325-346.
- PORTER, Venetia 1981, *Medieval Syrian Pottery*. Oxford. VII+55 págs.
- POZO (Martínez), Indalecio; FERNÁNDEZ (García), FRANCISCO & MARÍN (Ruíz de Assín), Diego 1981, *La cerámica medieval del Museo de la Soledad (Caravaca)*. Argos. 2. pp. 51-65.
- PUERTAS, R. 1982-3, *Cerámica de cuerda seca en Málaga. Aspectos tipológicos*. «MAINAKE», IV-V. pp. 261-280.
- PUIG, E., MARTÍN, A. & NEGRETE, M. A. 1986, *Hallazgos islámicos en Pajaroncillo (Cuenca)*. I CAME Zaragoza 4. pp. 111-131.
- REDMAN, Ch. 1980, *Late medieval ceramics from Qsar es-Seghir*. ICICNNO. Paris. pp. 251-263.
- RETUERCE (Velasco), Manuel 1984a, *Cerámicas islámicas procedentes de Torete (Guadalajara) Nuevos datos sobre los grupos cerámicos de la Marca Media*. «Bol. Asoc. Española Orientalistas». 20. pp. 338-357.
- RETUERCE (Velasco), Manuel 1984b, *La cerámica islámica de Calatalifa. Apuntes sobre los grupos cerámicos de la Marca Media*. «Boletín Museo Arqueológico Nacional». 2. pp. 117-136.
- RETUERCE (Velasco), Manuel 1986, *Cerámica islámica de la "Cidade das Rosas", Serpa (Portugal)*. II CICMMO. Madrid pp. 85-92.
- RETUERCE (Velasco), Manuel & LOZANO (García), Isidoro 1986a, *Calatrava la Vieja: Primeros resultados arqueológicos*. I CAME. Zaragoza 3. pp. 5-75.
- RETUERCE, M. & LOZANO, I. 1986b, *Cerámica islámica de Madrid*. I CAME. Zaragoza 4. pp. 95-109.
- RETUERCE, M. & ZOZAYA, J. 1986, *Variantes geográficas de la cerámica omeya andalusí: los temas decorativos*. III CICMMO. Siena. pp. 69-128.
- RETUERCE, M. & CANTO, A. 1987, *Apuntes sobre la cerámica emiral a partir de dos piezas fechadas por monedas*. II C.A.M.E. Madrid. 2 pp. 94-104.
- RODRÍGUEZ, Antonio & MORALEDA, Alberto 1984, *Cerámicas medievales decoradas de Talavera de la Reina*. Talavera de la Reina.
- ROSSELLÓ (Bordoy), Guillermo 1970, *La cerámica árabe en Mallorca*, «Trabajos del Museo De Mallorca». 20.
- ROSSELLÓ (Bordoy), Guillermo 1978b, *Ensayo de sistematización de la cerámica árabe de Mallorca*, Palma de Mallorca. 339 págs.
- ROSSELLÓ (Bordoy), Guillermo 1980, *La cerámica árabe à Majorque (Problèmes chronologiques)*. Paris. pp. 297-309.
- ROSSELLÓ (Pons), M. 1983a, *Les ceràmiques almohades de Carrer de Zavellá. Ciutat de Mallorca*. Palma de Mallorca. 128 págs.
- ROSSELLÓ (Bordoy), Guillermo 1983b, *El atafor tipo III y sus problemas cronológicos*. 4, MMAB. Madrid. pp. 117-122.
- ROSSELLÓ (Bordoy), G. 1985a, *Notes en torn al castell reial de Madina Mayurga*. «Quaderns de Ca la Gran Cristiana». 4. 46 págs.
- ROSSELLÓ (Bordoy), G. 1985b, *Un atafor norteafricano: un ensayo de interpretación iconográfica*. «Sharq al-Andalus». 2. pp. 191. 05.
- ROVIRA (i Port), et alii 1984-56, *Els materials musulmans del establiment islàmic del Tossal de Solib (Torres de Segre, Segrià)*. «Empuries». 045-046. pp. 234-245.
- SERRANO, E. & LUQUE, A. 1980, *Memoria de la segunda y tercera campaña de excavaciones en la villa romana de Mangarra y San José. Cártama, Málaga*. «Noticiario Arqueológico Hispánico». 008. pp.
- TORRES, C. 1986, *Un lote cerámico de Mértola islámica*. 4. pp. 193-228.
- TORRÓ (i Abad), Josep & FERRER (Marsset), Pere 1986, *Asentamientos altomedievales en el Pic Negre (Cocentaina, Alicante). Aportación al estudio del tránsito a la época islámica en el ámbito montañoso*. I CAME. Zaragoza 3. pp. 130-146.
- TRÍAS, Miquel 1982, *Noticia preliminar del yacimiento islamica de la Cova dels Amagatalls*. «Quaderns de Ca de la gran Cristiana». 1. pp. 63-74.
- VALDÉS (Fernández), Fernando 1985, *La Alcazaba de Badajóz. I. Hallazgos islámicos (1977-1982) y testar de la Puerta del Pilar*. «Noticiario Arqueológico Hispánico». 144. 383 Págs.
- VILADÉS (Castillo), Jose María 1986, *Cerámica árabe del Teatro Romano de Zaragoza*. 4. pp. 133-148.
- VINDRY, G. 1980, *Présentation de l'épave arabe du Bateguère (Baie de Cannes, Provence Orientale)*. I CICMMO. Paris. pp. 221-226.
- VITELLI, G. 1981, *Islamic Carthage. The archaeological, historical and ceramic evidence*. Cartago. 146 págs. + XV láms.
- XIMÉNES, Berge 1976, *Étude préliminaire de l'épave sarrasine du Rocher de l'Estéou*. «Cahiers d'Archéologie Subaquatique». 5. pp. 9-150.
- ZOZAYA, J. 1971, *Hacia una metodología para el estudio de la cerámica medieval en España*. «Miscelánea Arqueológica». II Barcelona. pp. 439-441.
- ZOZAYA, J., FERNÁNDEZ-MIRANDA, M. & MOURE, A. 1972, *El yacimiento medieval de Almallutx (Escorca, Baleares)*. «Noticiario Arqueológico Hispánico». 001. pp. 199-220.

- ZOZAYA, J. 1975, *Cerámicas islámicas del Museo de Soria*. «Bol. Asociación Española de Orientalistas». 11. pp. 135-148.
- ZOZAYA, J. 1978, *Aproximación a la cronología de algunas formas cerámicas de época de taifa*. JCAI. Madrid 1. pp. 277-286.
- ZOZAYA, J. 1980a, *Aperçu générale sur la céramique espagnole*. I CICMMO. Paris. 1 pp. 265-296.
- ZOZAYA, J. 1980b, *Essai de chronologie pour certains types de céramique caliphale andalouse*. ICICMMO. Paris. pp. 311-320.
- ZOZAYA, J. 1983, *Excavaciones en la fortaleza de Qal'at 'Abd al-Salam (Alcalá de Henares, Madrid)*. «Noticiario Arqueológico Hispánico». 17. pp. 411-529.
- ZOZAYA, Juan 1987, *Las influencias visigóticas en al-Andalus*. XXXIV CARB. 34. pp. 395-425.

Abreviaturas:

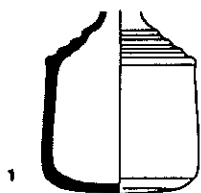
- CAME= Congresos de arqueología medieval española
 CARB= Corsi d'Arte Ravenatica e Bifantina
 CICMMO= Congresos Internacionales de cerámica medieval en el Mediterráneo Occidental.
 MMAB= Homenaje a Martín Almagro Basch.
 JCAI= Jornadas de cultura árabe e islámica.

Periodo OMEYA
(711 d. C. - 1036 d. C.)
Fase PALEO-ANDALUSI

REDOMAS / BOTELLAS

JARRITAS

1



2

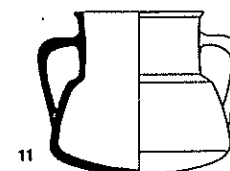


3

1

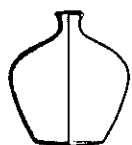
2

3

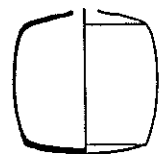


Fase CALIFAL

3



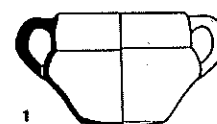
2



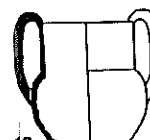
3



1



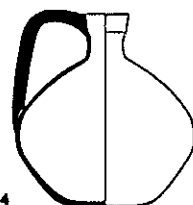
12



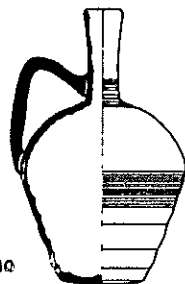
13



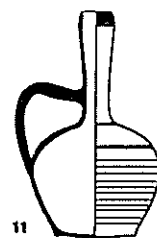
4



10

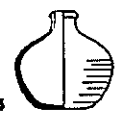


11

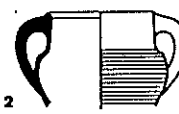


Fase EPI-CALIFAL

5

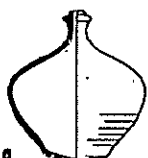


2



Fase EPI-OMEYA

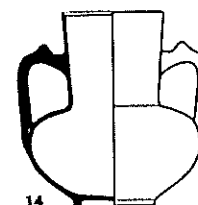
6



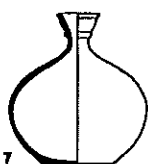
10



14



7



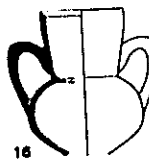
12



15



16



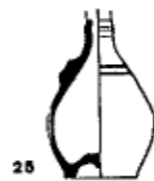
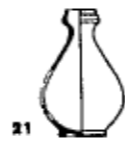
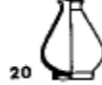
Periodo AFRICANO
(1086 d. C. - 1232 d. C.)
Fase ALMORAYIDE

REDOMAS / BOTELLAS

1

2

3



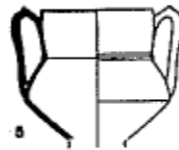
Periodo NAZARI
(1233 d. C. - 1492 d. C.)
Fase de APOGEO

Fase de DECLIVE

JARRITAS

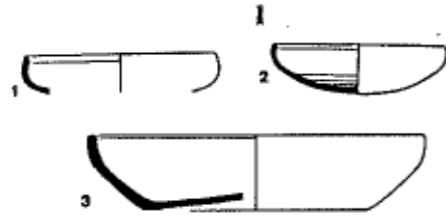
2

3

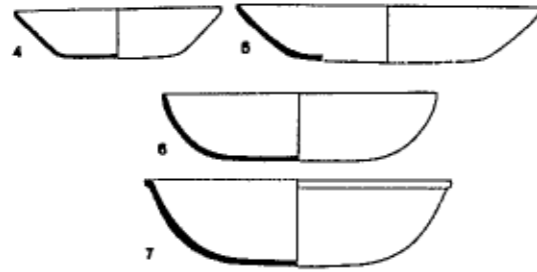


ATAIFORES / JOFAINAS

Período OMEYA
(711 d. C. - 1031 d. C.)
Fase PALEO-ANDALUSI



Fase CALIFAL



Fase EPI-CALIFAL



Fase EPI-OMETA

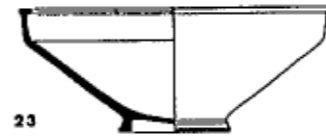
Período AFRICANO
(1086 d. C. - 1258 d. C.)
Fase ALMORAYIDE



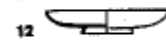
Fase ALMOHADE



Período NAZARI
(1225 d. C. - 1492 d. C.)
Fase de APOGEO



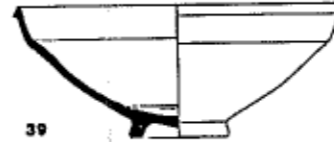
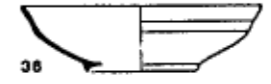
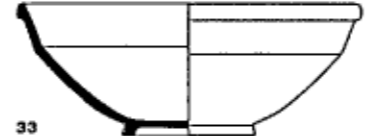
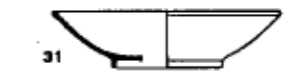
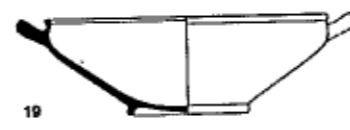
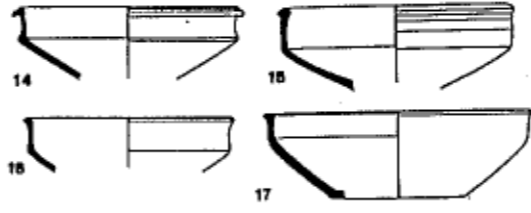
Fase de DECLIVE



2

3

4



ATAIFORES / JOPAINAS

Periodo OMEYA
(711 d. C. - 1031 d. C.)
Fase PALEO-ANDALUSI

Fase CALIPAL

Fase EPI-CALIPAL

Fase EPI-OMEYA

Periodo AFRICANO
(1031 d. C. - 1238 d. C.)
Fase ALMORAVIDE

Fase ALMOHADE

Periodo NAZARI
(1238 d. C. - 1492 d. C.)
Fase de APOGEO

Fase de DECLIVE

