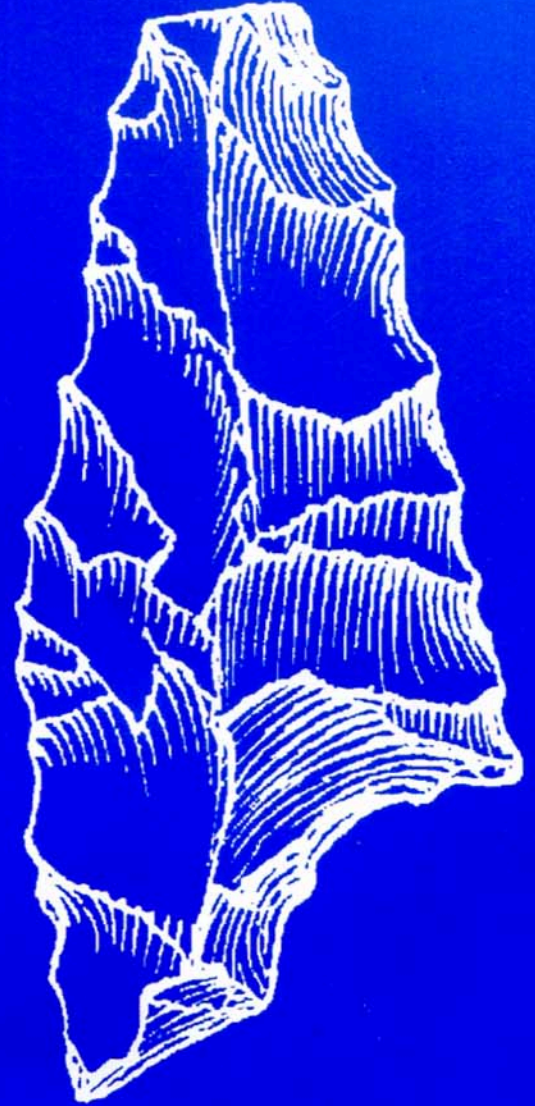


THIERRY AUBRY (ed.)



200 séculos  
da história  
do Vale do Côa:  
incursões na vida quotidiana  
dos caçadores-artistas  
do Paleolítico

THIERRY AUBRY (ed.)

# 200 séculos da história do Vale do Côa: incursões na vida quotidiana dos caçadores-artistas do Paleolítico

**MC**  
MINISTÉRIO DA CULTURA

**iges  
par**  
INSTITUTO DE GESTÃO  
DO PATRIMÓNIO ARQUITECTÓNICO  
E ARQUEOLÓGICO

 **CÔA MUSEU**

TRABALHOS DE ARQUEOLOGIA; 52

COORDENAÇÃO EDITORIAL  
António Marques de Faria – DIDA/DIED

COORDENAÇÃO CIENTÍFICA  
Thierry Aubry

DESIGN GRÁFICO  
[www.tvmdesigners.pt](http://www.tvmdesigners.pt)

PRÉ-IMPRESSÃO E IMPRESSÃO  
Fergráfica, S.A.

TIRAGEM  
800 exemplares

Depósito Legal  
237 851/06

ISSN 0871-2581  
ISBN 978-989-8052-14-8

IGESPAR, IP  
LISBOA  
2009

O IGESPAR, IP, respeita os originais dos textos que lhe são enviados pelos autores, não sendo, assim, responsável pelas opiniões expressas nos mesmos, bem como por eventuais plágios, cópias, ou quaisquer outros elementos que de alguma forma possam prejudicar terceiros.

|  |           |
|--|-----------|
| Preâmbulo  | 9         |
| ■ THIERRY AUBRY  |           |
| <hr/>  |           |
| <b>CAPÍTULO 1</b>  | <b>13</b> |
| A questão da ocupação do interior da Península Ibérica durante o Paleolítico Superior  | 15        |
| ■ JOSEP-MARIA FULLOLA ■ JOÃO ZILHÃO  |           |
| <hr/>  |           |
| <b>CAPÍTULO 2</b>  | <b>19</b> |
| Enquadramento geográfico   | 21        |
| ■ THIERRY AUBRY  |           |
| <hr/>  |           |
| <b>CAPÍTULO 3</b>  | <b>29</b> |
| Metodologia de aquisição e caracterização dos dados arqueológicos                      | 31        |
| 3.1. Prospecção  | 32        |
| ■ THIERRY AUBRY ■ JORGE DAVIDE SAMPAIO   |           |
| 3.2. Escavações e sondagens  | 36        |
| ■ THIERRY AUBRY ■ JORGE DAVIDE SAMPAIO   |           |
| 3.3. Rocha 24 da Ribeira de Piscos:<br>contexto estratigráfico de uma rocha gravada    | 84        |
| ■ LUÍS LUÍS  |           |
| <hr/>  |           |
| <b>CAPÍTULO 4</b>  | <b>95</b> |
| Os depósitos quaternários: enquadramento cronológico, processos de formação e evolução | 97        |
| 4.1. Quadro cronológico e estrutural do entalhe fluvial                                | 97        |
| ■ THIERRY AUBRY  |           |

|  |     |
|--|-----|
| 4.2. Les données de la séquence stratigraphique du site de Fariseu:<br>processus de déposition et d'érosion des dépôts en limite<br>de la plaine alluviale de la Vallée du Côa | 103 |
| ■ FARID SELLAMI  |     |
| 4.3. Les processus de formation, conservation et évolution<br>des dépôts quaternaires sur les granites de Mêda-Escalhão:<br>Olga Grande 4 et I4 de Pedras Altas                | 109 |
| ■ FARID SELLAMI  |     |
| 4.4. Análisis micromorfológico de la secuencia sedimentaria<br>de Cardina I (Salto do Boi, Vila Nova de Foz Côa, Portugal)   | 112 |
| ■ M. <sup>a</sup> MERCÈ BERGADÀ  |     |

---

|  |            |
|--|------------|
| <b>CAPÍTULO 5</b>  | <b>129</b> |
| Os artefactos: reconstituição da funcionalidade e da dinâmica<br>de formação dos sítios  | 131        |
| 5.1. Os vestígios de pedra lascada   | 131        |
| 5.1.1. Estudo do aprovisionamento em matérias-primas   | 131        |
| ■ THIERRY AUBRY ■ XAVIER MANGADO LLACH ■ JORGE DAVIDE SAMPAIO  |            |
| 5.1.2. Os utensílios retocados e a economia da produção lítica   | 170        |
| ■ THIERRY AUBRY  |            |
| 5.1.3. Estudo funcional das indústrias lascadas  | 223        |
| 5.1.3.1. Análisis funcional de algunas piezas líticas de las ocupaciones<br>del Gravetiense Final de Cardina I   | 223        |
| ■ MANUEL CALVO TRIAS   |            |
| 5.1.3.2. Estudo traceológico das indústrias líticas de Olga Grande 4<br>e Cardina I: função, modo de funcionamento dos artefactos<br>e outras inferências paleocomportamentais | 235        |
| ■ MARINA DE ARAÚJO IGREJA  |            |

|   |            |
|---|------------|
| 5.1.4. Modalidades de produção dos utensílios sobre lamelas no Paleolítico Superior: elemento de caracterização cultural dos grupos humanos do Vale do Côa  | 247        |
| 5.1.4.1. Les systèmes de production de supports d'armatures et leur place dans la gestion des ressources lithiques: une voie privilégiée pour la compréhension des sociétés gravettiennes de la Vallée du Côa | 247        |
| ■ LAURENT KLARIC  |            |
| 5.1.4.2. Utensílios e suportes microlíticos do Magdalenense Final no Vale do Côa: o exemplo da U.E. 4 do Fariseu  | 256        |
| ■ CRISTINA GAMEIRO  |            |
| 5.2. As outras categorias de vestígios líticos  | 269        |
| ■ THIERRY AUBRY ■ JORGE DAVIDE SAMPAIO ■ FRANÇOIS-XAVIER CHAUVIÈRE  |            |
| 5.3. Premiers indices d'utilisation de roches métamorphiques pour la fabrication d'outils au Magdalénien  | 327        |
| ■ THIERRY AUBRY   |            |
| 5.4. Caçadores-pescadores do Vale do Côa: os restos de fauna do sítio do Fariseu  | 331        |
| ■ SÓNIA GABRIEL ■ PHILIPPE BÉAREZ   |            |
| <hr/>   |            |
| <b>CAPÍTULO 6</b>   | <b>341</b> |
| Cronologia da ocupação humana do Vale do Côa durante o Paleolítico Superior   | 343        |
| 6.1. Application des méthodes de la luminescence à la datation d'occupations paléolithiques de la Vallée du Côa   | 343        |
| ■ NORBERT MERCIER ■ HÉLÈNE VALLADAS ■ LAURENCE FROGET   |            |
| ■ JEAN-LOUIS JORON ■ JEAN-LOUIS REYSS ■ THIERRY AUBRY   |            |

|  |     |
|--|-----|
| 6.2. Abordagem tipológica dos conjuntos líticos: contribuição para a definição da sequência crono-estratigráfica de ocupação humana do Vale do Côa | 348 |
| ■ THIERRY AUBRY  |     |

---

|  |            |
|--|------------|
| <b>CAPÍTULO 7</b>  | <b>359</b> |
| Datação das gravuras paleolíticas do Vale do Côa   | 361        |
| 7.1 Datação indirecta da arte do Vale do Côa: estratigrafia, arte rupestre e móvel   | 361        |
| 7.1.1. Recouvrement stratigraphique et datation de l'art gravée de la Vallée du Côa  | 361        |
| ■ THIERRY AUBRY  |            |
| 7.1.2. Grafismo mueble: las estaciones de Fariseu, Quinta da Barca Sul y Cardina I   | 373        |
| ■ MARCOS GARCÍA DIEZ   |            |
| 7.1.3. Actualisation des données sur les vestiges d'art paléolithique sur support mobilier de la Vallée du Côa                     | 382        |
| ■ THIERRY AUBRY  |            |
| 7.2 Alguns vestígios arqueológicos encontrados nos sítios do Vale do Côa e suas possíveis relações com a arte                      | 395        |
| 7.2.1. Los materiales colorantes en los yacimientos pleistocenos del Valle del Côa: Quinta da Barca Sul, Olga Grande 4 y Cardina I | 395        |
| ■ MARCOS GARCÍA DIEZ ■ THIERRY AUBRY ■ JORGE DAVIDE SAMPAIO  |            |
| 7.2.2. Analyse tracéologique de 4 pics d'Olga Grande: des outils pour les gravures de plein air?                                   | 436        |
| ■ HUGUES PLISSON   |            |

|   |     |
|---|-----|
| 7.3. Conservation et évolution des surfaces rocheuses gravées<br>et piquetées de la Vallée du Côa: les données du projet<br>«Quinta da Barca Sul» | 443 |
| ■ FRANÇOIS-XAVIER CHAUVIÈRE ■ SOPHIE TYMULA ■ ANDRÉ CALAME ■ ISABELLE DECHANEZ  |     |

---

|   |     |
|---|-----|
| <b>CAPÍTULO 8</b>   | 479 |
| Dez anos depois da descoberta da arte do Côa:<br>a caminho de uma contextualização? | 481 |
| ■ THIERRY AUBRY   |     |

---

|                     |     |
|---------------------|-----|
| <b>BIBLIOGRAFIA</b> | 487 |
|---------------------|-----|

---

|                         |     |
|-------------------------|-----|
| <b>LISTA DE AUTORES</b> | 509 |
|-------------------------|-----|

### 5.1.3. *Estudo funcional das indústrias lascadas*

#### 5.1.3.1. *Análisis funcional de algunas piezas líticas da las ocupaciones del Gravetiense Final de Cardina I* MANUEL CALVO TRIAS

**ABSTRACT** This paper is reporting the results of a use-wear analysis of a sample of 19 retouched tools from Cardina I site to evaluate the possibility to applied this study to a large number of lithics. A selection of the various retouched tool types and raw-material, quartz, quartzite and in lower quantities, flint and filonian microquartz, was analyzed.

##### 1. *Introducción*

El análisis funcional de la industria lítica mediante el uso del método de análisis microscópico de huellas de uso es una metodología de análisis conocida, que se inicia con los trabajos de Semenov (1964), se estructura definitivamente con autores como Keeley (1974a, 1974b, 1976, 1978) y se consolida posteriormente con los trabajos realizados durante las décadas de los ochenta y noventa del siglo XX (Anderson, 1980a, 1980b, 1980c, 1981; Mansur-Franchomme, 1983; Plisson, 1985; Vaughan, 1985, 1986; González & Ibáñez, 1994; Gutiérrez, 1996, etc.). Todos estos trabajos han permitido no sólo contrastar la viabilidad del método sino también realizar un profundo estudio sobre sus posibilidades interpretativas y las limitaciones del método de análisis, en especial a la hora de interpretar ciertas materias trabajadas o documentar trazas sobre materiales distintos al sílex.

En el yacimiento de Cardina I se observa una amplia variedad en la selección de las materias primas elegidas para la elaboración de la industria lítica. Hay una importante explotación de materiales autóctonos, con especial incidencia en el uso del cuarzo, que se utiliza especialmente para la fabricación de todo el utillaje de fondo, básicamente raspadores y raederas. Junto a ellos también se utiliza otro tipo de rocas como por ejemplo rochas siliciosas de grano fino o el cristal de roca. El uso del sílex en este yacimiento es reducido y muy relacionado con la fabricación de elementos de proyectil (cf. Capítulo 5.1.2.).

Fruto de todo ello, nos encontramos con una industria lítica fabricada sobre distintas materias primas, con una importante presencia del uso del cuarzo.

A nivel traceológico, esta diversidad de materiales presenta un *handicap* importante, relacionado principalmente con la dificultad de documentar trazas y huellas de uso en materiales distintos al sílex. Como es sabido, en el sílex, por sus características físico-químicas, se generan, al ser utilizado sobre distintos materiales, una serie de trazas y huellas a nivel macroscópico y microscópico que permiten su identificación, caracterización y posterior interpretación (Keeley, 1974a, 1974b, 1976, 1978; Plisson, 1985; Anderson, 1980a, 1980b, 1980c, 1981; Mansur-Franchomme, 1983 Vaughan, 1985, 1986; González & Ibáñez, 1994; Gutiérrez, 1996).

En cambio, en otros materiales distintos al sílex, la generación de trazas de uso presenta más dificultades, tanto en la formación, como en su posterior identificación, caracterización e interpretación.

En cualquier caso, especialmente durante los años ochenta se realizaron programas experimentales sobre otros materiales distintos al sílex como por ejemplo el cuarzo (Broadbent & Knutsson 1975; Sussman, 1984, 1985, 1988; Knuttson, 1986, 1988a, 1988b; Pant, 1989), la obsidiana (Hay, 1977; Hurcombe, 1985, 1986, 1993; Odell, 1983; Grace, 1989; Vaughan, 1985), opálo, calcedonia, cirenita, basalto, andesita, toba, valvas de molusco (Mansur, 1984), cuarcita y lidita (Plisson, 1985), basalto (Plisson, 1982) cantos rodados (Ibáñez & González, 1994) etc., que permitieron, aunque con más dificultades que en el sílex, iden-

tificar y caracterizar algunas trazas de uso y relacionarlas con variables cinemáticas y funcionales.

Concretamente respecto al cuarzo, que compone una parte esencial de la muestra analizada, se evidenciaron dificultades en distintos ámbitos (Broadbent & Knutsson 1975; Sussman, 1984, 1985, 1988; Knutsson, 1988, 1989; Pant, 1989, Calvo, 2004, colección experimental, inédito):

1 - Dificultades en la identificación de trazas de uso a la hora de interpretar la materia trabajada. El nivel de diagnóstico de los micropulidos y otras huellas mecánicas como las estrías, embotamientos o redondeamientos, huellas lineales, microesquirlas, etc. es mucho menor que en el sílex, lo que únicamente permite inferir grupos de materias trabajadas, en base a su nivel de dureza (Knutsson, 1988, 1989) si bien a nivel experimental es posible una identificación más precisa (Sussman, 1984, 1985; Knutsson, 1988). Por el contrario, la identificación de la zona activa y de los aspectos cinemáticos como el movimiento realizado o el ángulo de ataque presenta menos dificultades;

2 - Una alta variabilidad de huellas debido a los modelos irregulares de fractura, lo que dificulta su interpretación;

3 - Una dificultad de observación con microscopio metalográfico debido a la textura altamente reflectante de la superficie;

4 - Una disminución en la generación de trazas de uso debido a la estructura fisico-química del cuarzo y la elevada dureza del material (7 sobre la escala de Mohs) (Sussman, 1984, 1985; Pant, 1989);

5 - Una relación entre el desarrollo de las trazas de uso y el grano del cuarzo. Cuanto menor es la dimensión del grano del cuarzo, más alto es el desarrollo de algunas trazas.

Estas mismas dificultades han sido las que hemos podido documentar al analizar las piezas de cuarzo del yacimiento de Cardina I. Este hecho debe ser tenido muy en cuenta a la hora de extrapolar los resultados obtenidos, ya que en ningún caso evidencian el grado de utilización del conjunto lítico, su nivel de rentabilidad funcional, o la representatividad de las materias trabajadas.

Las dificultades de interpretación relacionadas con los aspectos mencionados anteriormente nos hacen ser especialmente cautos a la hora de valorar los resultados obtenidos. Entendemos que estas dificultades y limitaciones dan como consecuencia unos resultados contrastables microscópicamente infradimensionados respecto a lo que podría haber sido el uso de los morfotipos de cuarzo del yacimiento.

Debido a ello no hemos inferido, como sí lo hicimos en otros análisis (Calvo, 1997, 2004) los niveles de rentabilidad funcional de cada morfotipo o el nivel de representatividad de las materias trabajadas y las acciones realizadas. A su vez, esta imposibilidad se reafirma con lo reducido de los resultados obtenidos que impide cualquier tipo de aproximación estadística. Fruto de ello hemos enfocado el estudio que a continuación presentamos desde una óptica básicamente descriptiva.

## 2. *La metodología utilizada*<sup>11</sup>

El estudio funcional de la muestra seleccionada se ha realizado con dos lupas binoculares (Nikon y Olympus) con un objetivo de 0'6x a 6x y unos oculares de 10x con los que se puede

<sup>11</sup> Quisiéramos agradecer especialmente al Servei de Microscopia de los Servicios Científico-Técnicos de la Universidad de les Illes Balears así como al Dr. F. Hierro por las facilidades a la hora de utilizar el SEM.

llegar a obtener hasta 60x. La observación a través de las lupas binoculares se complementaba con una lámpara de luz fría de dos brazos con los que se evitaban posibles sombras.

Las lupas binoculares se utilizaron básicamente para realizar un primer estudio de las piezas en donde se analizaban los desconchados y los posibles restos de residuos macroscópicos como por ejemplo el ocre.

Para el análisis microscópico a altos aumentos se utilizaron dos microscópicos metalográficos (Nikon y Olympus) equipados con objetivos de diferente potencia: 6x, 10x, 20x, 40x, 60x y con unos oculares de 10x con lo que se podían obtener imágenes hasta de 600x.

Si bien los microscopios estaban equipados con diferentes objetivos, la mayoría del análisis de la muestra se realizó a 100x y a 200 x. Los 400x se utilizaron para observar con más precisión alguna huella, y sólo muy excepcionalmente usamos los microscopios a 600x ya que a estos aumentos, el campo de visión es muy reducido y el enfoque extremadamente difícil. Únicamente utilizamos estos aumentos para analizar ciertas zonas de los micropulidos y las estrías.

Para realizar un análisis con mayores aumentos utilizamos el microscopio electrónico de rastreo (SEM) HITACHI S-530 con micronálisis RX EDS Link-Oxford, lo que nos permitió profundizar en aquellos aspectos más microscópicos y analizar los procesos de formación de las compactaciones, depósitos, abrasiones y otras deformaciones observadas (cf. Figs. 5.1.3-2 e 5.1.3-7).

Las fotografías se tomaron con un captador de imágenes por ordenador.

En general la muestra analizada se encontraba en buen estado de conservación y apenas se documentaban concreciones o restos de sedimentos adheridos de forma permanente a la superficie de las piezas.

Esto ha facilitado enormemente la labor de limpieza de las piezas. Ésta se ha realizado de forma manual, o en algún caso con un cepillado suave. No ha habido necesidad de utilizar ni la cubeta de ultrasonidos ni ningún tipo de ácido. Los únicos productos utilizados en limpieza han sido el agua, el jabón de Ph neutro y de forma puntual, con el fin de limpiar alguna zona concreta, el alcohol y la acetona.

El secado de las piezas se ha realizado con un proceso acelerado con la utilización de papel secante o secador eléctrico.

Para la documentación de la información recogida en el análisis de las piezas se ha realizado un protocolo de recogida de datos que conforma la ficha de análisis funcional que se incorpora en el anexo I.

Esta ficha de análisis se divide en 6 grandes bloques:

1 - En el primer bloque se recogen toda una serie de aspectos referidos al yacimiento, análisis tipológico y tecnológico de la pieza, etc.

En la primera parte de este bloque se sitúan los datos referidos al yacimiento, año de excavación, localización estratigráfica, tipo de almacenamiento, etc.

La segunda parte está formada por todos aquellos aspectos que se refieren a la descripción de la pieza: tipo de soporte, medidas, presencia de fracturas, pátinas, alteraciones térmicas, etc.

La tercera y última parte de este bloque incorpora el análisis tecnológico y tipológico de la pieza, y en los casos en los que se dispone el análisis de la materia prima.

2 - El segundo bloque incorpora todos aquellos aspectos que se refieren al tipo de limpieza efectuado.

3 - En el tercer bloque se analizan las hullas generadas por los procesos de talla, clasificándolas y localizándolas en las piezas.

4 - El cuarto bloque corresponde al análisis funcional propiamente dicho. Se describen, clasifican y localizan las huellas generadas por el uso. Para la descripción de las trazas de uso con microscopio metalográfico se siguen las propuestas de González & Ibáñez (1994), Gutiérrez (1996), Calvo (2002), para la descripción de las deformaciones observadas con el SEM se sigue la propuesta de Sala (1993) y Knutsson (1986).

5 - El quinto bloque incorpora, a modo de síntesis y conclusión interpretativa, la zona activa de la pieza, la cinemática realizada por la pieza así como el material sobre el que se ha trabajado.

6 - El sexto y último bloque presentan un soporte gráfico del análisis. Se realiza un dibujo esquemático de la pieza y se representan en él las huellas documentadas.

Para la localización de las huellas documentadas, junto al croquis esquemático de la pieza se utiliza un sistema de coordenadas polares<sup>12</sup>.

Se ha realizado un análisis global de todas las huellas documentadas, haciendo un especial hincapié en el análisis de los micropulidos que, junto a los residuos, los consideramos como las huellas con un valor inferencial más sólido y preciso. Esto ha dado lugar a que, en los casos en los que hemos documentado otro tipo de huellas como por ejemplo esquirramientos, y éstas no están asociadas a otro tipo de huellas, en especial a los micropulidos no las hemos considerado como lo suficientemente significativas para afirmar la utilización de la pieza. La dificultad existente a la hora de diferenciar los desconchados de origen funcional de los que son fruto de acciones tecnológicas o naturales, y mucho más ante la variabilidad de patrones de fractura que presenta el cuarzo, nos ha inducido a dar un valor funcional a esta huella únicamente cuando aparece asociada a otro tipo de traza de uso clara. El mismo criterio se utiliza para los redondeamientos y las estrías.

A la hora de establecer la diagnosis interpretativa de las huellas documentadas, siguiendo las propuestas de Mazo (2003, comunicación personal) y Domingo Martínez (2003) hemos introducido una variable cualitativa que nos indica el grado de fiabilidad en la interpretación de las huellas. En ella establecemos tres categorías: grado de fiabilidad interpretativa alto, medio y bajo.

### 3. La muestra analizada

En total se han analizado 19 piezas fabricadas sobre distintos materiales. En la siguiente tabla podemos ver una relación de las mismas.

| Sigla identificativa             | Materia         | Análisis tipológico | Presencia de huellas de uso     |
|----------------------------------|-----------------|---------------------|---------------------------------|
| CAR L15 A U.E. 4 U.A.10          | Cuarzo          | 5b                  | No                              |
| CAR O 16 C U.E. 4 U.A.10         | Cuarzo          | 1b                  | No                              |
| CAR L16 D U.E. 4 U.A.10          | Cuarzo          | 5b                  | No                              |
| CAR O 16 B U.E. 4 U.A.10         | Cuarzo          | 5b                  | No                              |
| CAR O 17 A U.E. 4 U.A.9          | Cristal de roca | 5b                  | Si                              |
| CAR N 16C U.E. 4 U.A.10          | Tipo 10         | 92a                 | Si                              |
| CAR N 15 U.E. 4 U.A. 10, n.º 195 | Cuarcita        | 77                  | Imposible análisis microscópico |
| CAR O 15 U.E. 4 U.A.10           | Sílex           | 5b                  | No                              |
| CAR O 15C U.E. 4 U.A.10          | Sílex           | 62                  | Si                              |
| CAR L 15 D U.E. 4 U.A.10         | Sílex           | 92ª                 | No                              |

<sup>12</sup> Sistema de distribución en áreas de la superficie de un artefacto lítico, mediante la división de un círculo en 12 segmentos que facilita el registro de la situación y posterior localización de sus zonas activas (Mazo, 1991, p. 73).

| Sigla identificativa     | Materia | Análisis tipológico | Presencia de huellas de uso |
|--------------------------|---------|---------------------|-----------------------------|
| CAR O 15 U.E. 4 U.A.10   | Cuarzo  | 5b                  | No                          |
| CARN 15 B U.E. 4 U.A.10  | Cuarzo  | 5b                  | No                          |
| CARN 15 B U.E. 4B        | Cuarzo  | 5b                  | No                          |
| CAR O 16 D U.E. 4 U.A.10 | Cuarzo  | 1b                  | Si                          |
| CARN 16 A U.E. 4 U.A.10  | Cuarzo  | 5b                  | No                          |
| CARN 17 D U.E. 4 U.A.10  | Cuarzo  | 5b                  | No                          |
| CAR M 16 D U.A.4 U.A.10  | Sílex   | 35                  | No                          |
| CARN 16 U.E. 4 U.A.10    | T-10    | 77                  | No                          |
| CAR L 15 C U.E. 4 U.A.10 | Sílex   | 62                  | Si                          |

En cinco de las diecinueve piezas analizadas se han identificado huellas de uso con distinto grado de desarrollo y potencialidad interpretativa:

#### PIEZA: CAR O-17A U.E. 4 U.A.9

Se trata de un raspador sobre lasca retocada de cuarzo (5b) en donde se ha podido identificar diferentes huellas de uso. La localización de las mismas se sitúan de manera bifacial en la zona 1 siguiendo el sistema de coordenadas polares.

A lo largo de todo el frente del raspador se pueden observar una distribución continua de esquirlamientos de diferente morfología, triangulares, trapezoidales, cuadrados y de terminaciones tanto afinadas como en escalón y reflejadas. Su disposición es superpuesta. La gran variedad, así como la dificultad de relacionar estos esquirlamientos con un posible origen funcional y su localización en el frente del raspador, con claras evidencias de trazas tecnológicas nos ha aconsejado no otorgar un valor diagnóstico a esta huella traceológica aunque en la zona 1 aparezca asociada a otras huellas como redondeamientos y micropulidos (Fig. 5.1.3.1-1, n.ºs 1, 2 y 4).

Sin embargo, en la zona 1 y de manera bifacial se ha documentado un redondeamiento sobre filo del frente del raspador, de dirección perpendicular a este y de morfología lineal (Fig. 5.1.3.1-1, n.ºs 1, 2, 3, 5, 6, 7 y 8).

En esta misma zona también se han documentado estrías transversales de fondo oscuro (González & Ibáñez, 1994) asociadas a redondeamientos y micropulido (Fig. 5.1.3.1-1, n.º 4).

Finalmente y con una capacidad inferencial mayor en esta zona y también en posición bifacial se ha documentado un micropulido con una microtopografía irregular, una trama semicerrada y una reticulación media con un brillo de 3 puntos, asociado a microagujeros. La extensión longitudinal de este micropulido es continua y su extensión transversal es media (González & Ibáñez, 1994; Calvo, 2002) (Fig. 5.1.3.1-1).

En definitiva, la asociación de estas trazas nos permite interpretar en el frente del raspador la presencia de una zona activa ubicada en el área 1. A nivel cinemático, nos encontraríamos con un raspador que ha sido utilizado con un movimiento de tipo transversal, deducido a partir de la extensión del micropulido, el redondeamiento y las estrías localizadas, y con un ángulo medio, en función de la localización y extensión bifacial del micropulido. A su vez, las características del micropulido observado nos permite afirmar con un grado de fiabilidad alto que nos encontramos ante un micropulido relacionado con un material de dureza media causante del micropulido y redondeamiento de la zona. Probablemente a partir de su microtopografía, trama y reticulación así como por la presencia de microagujeros es probable que la materia trabajada haya sido la piel en estado seco, probablemente con presencia de abrasivos.

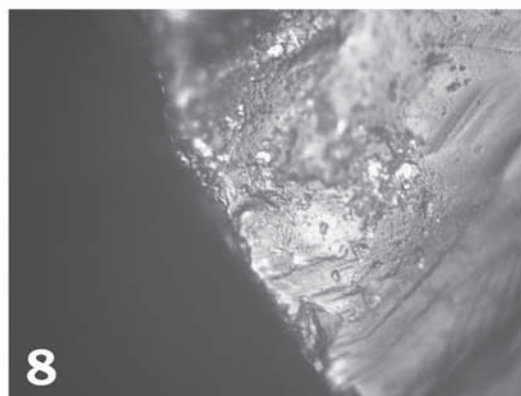
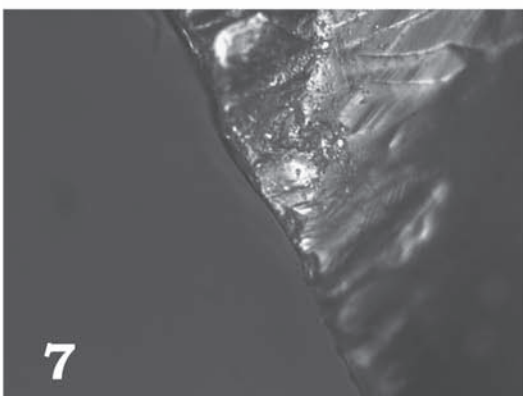
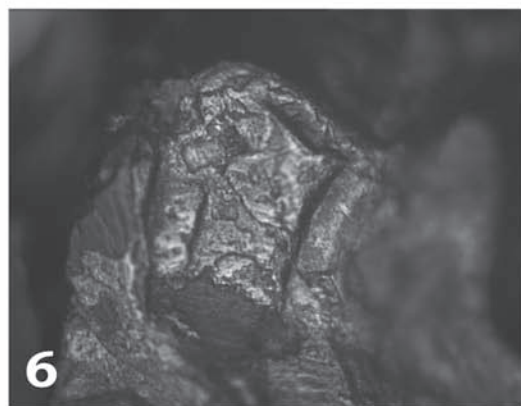
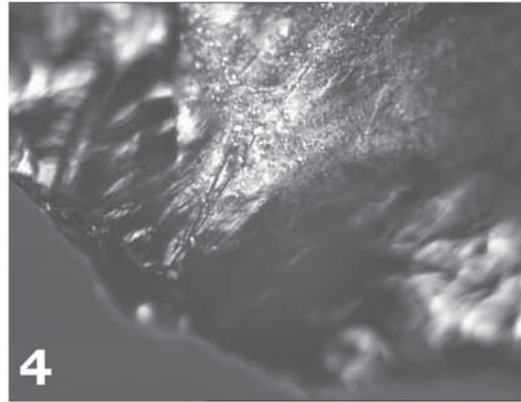
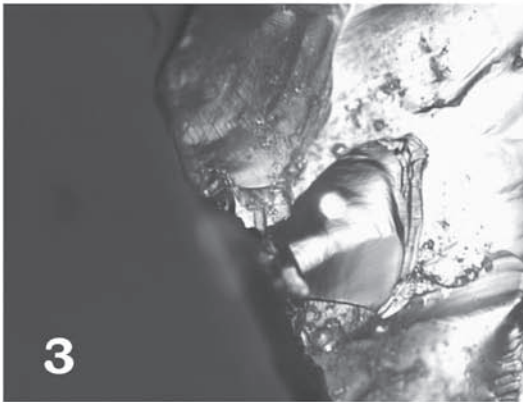
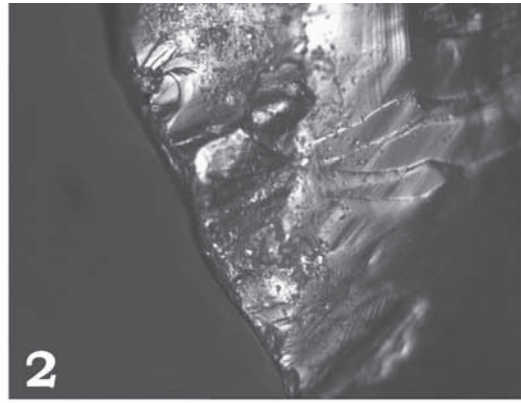


FIG. 5.1.3.1-1 – Redondeamentos y micropulidos O-17 A U.E. 4 U.A.9.

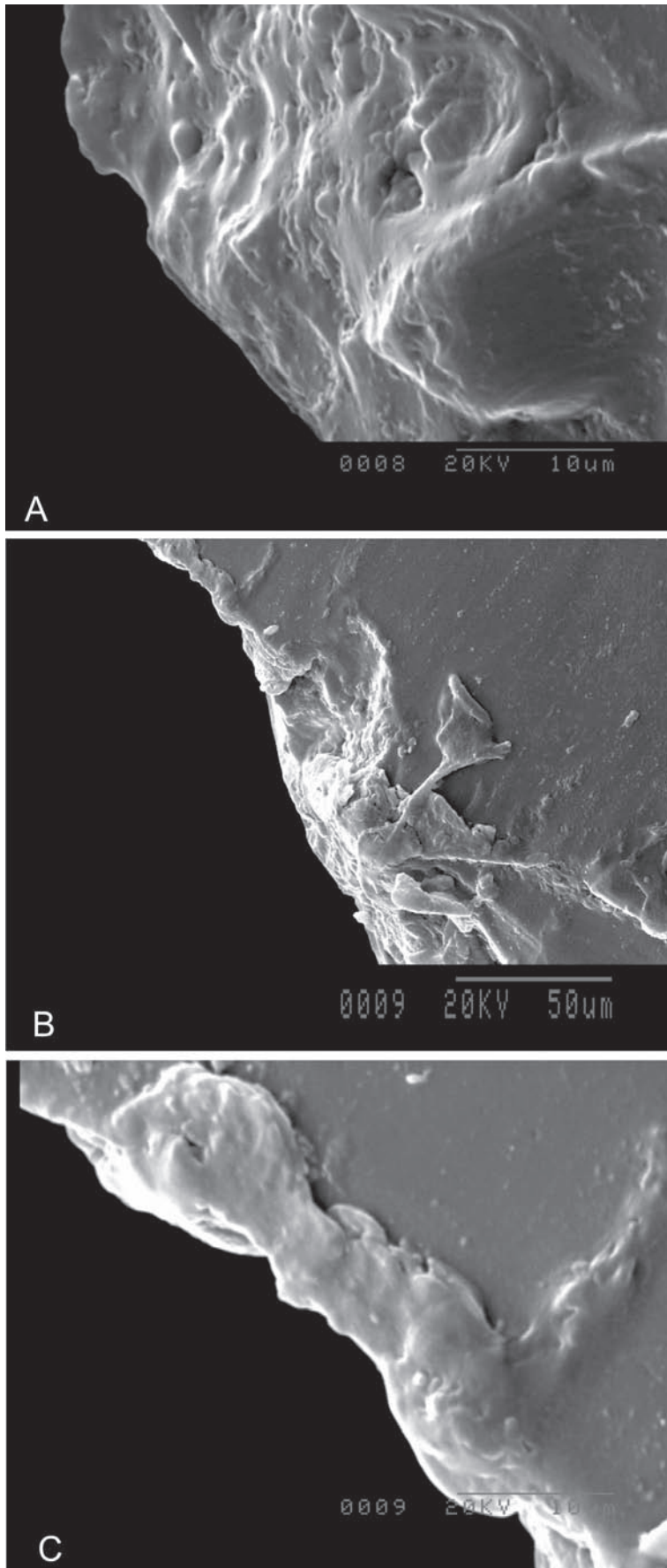


FIG. 5.1.3.1+2 – O-17 A U.E. 4 U.A.9.  
 A: abrasión, compactación, depósito e estrías (SEM 3000 x), B: abrasión, compactación y fracturas (SEM 600 x), C: abrasión, compactación y depósito (SEM 3000 x).

Se trata de un utensilio de tipo lasca retocada (92a) de tipo 10 de grano medio en donde se han identificado huellas de uso en la zona ventral del área 12 del sistema de coordenadas polarizado.

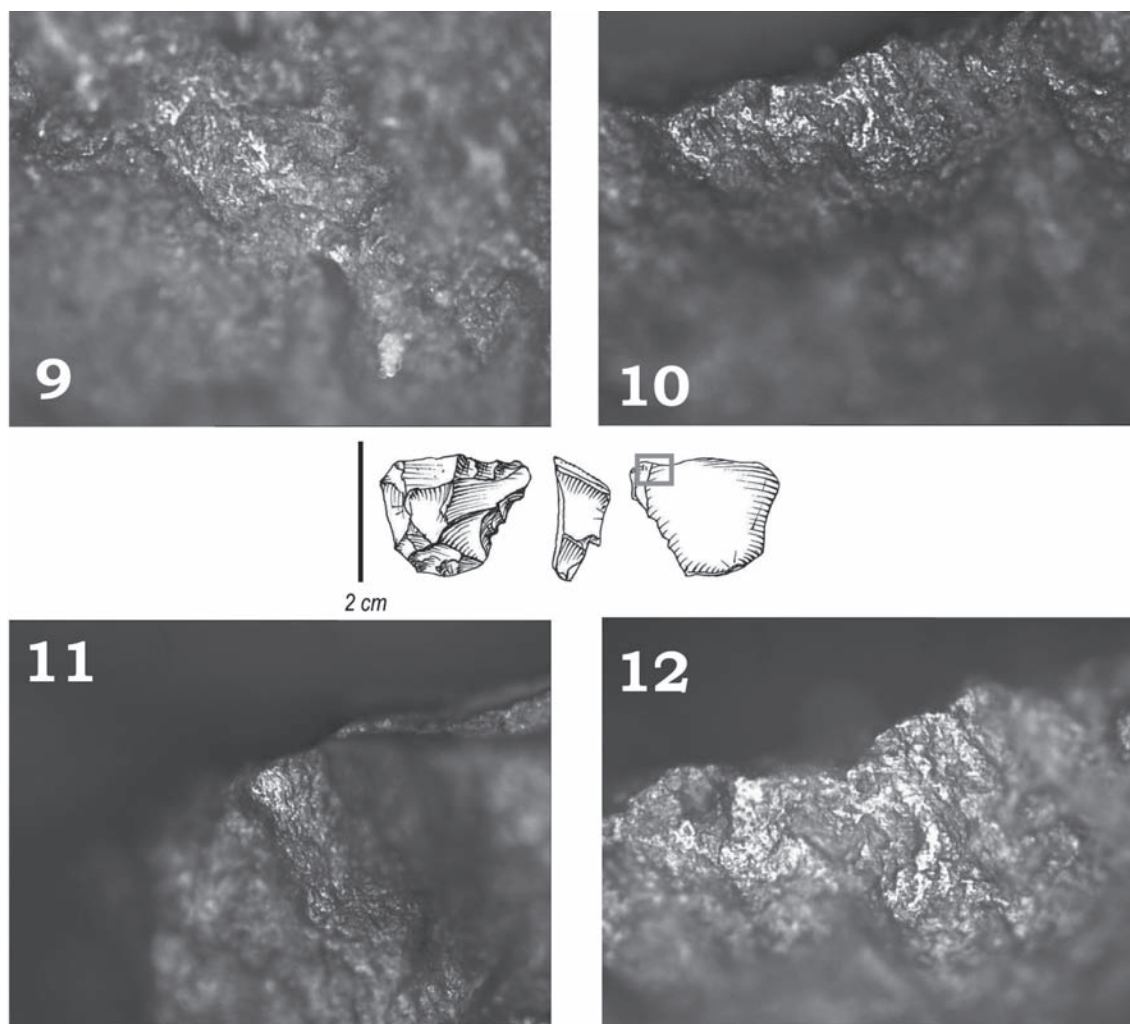


FIG. 5.1.3.13 – N-16 C U.E. 4 U.A.10 Redondeamiento ventral sobre el filo en dirección perpendicular y de morfología lineal.

En esta área se ha documentado un redondeamiento ventral sobre el filo en dirección perpendicular y de morfología lineal (Fig. 5.1.3.1.3, n.ºs 9, 10, 11 y 12).

Asociado a él se han documentado estrías de fondo liso ventrales y en dirección transversal al filo de la pieza (ver anexo fotográfico, fotos n.ºs 10, 11 y 12).

En esta misma zona, localizado en la cara ventral se ha podido observar un micropulido con una microtopografía irregular, una trama semicerrada y una reticulación de tipo medio. Su brillo oscila entre 2 y 3 puntos. En este micropulido también se ha podido documentar la presencia de microagujeros. La extensión longitudinal de este micropulido es continua y su extensión transversal es media (Fig. 5.1.3.1.3, n.ºs 9, 10, 11, 12).

Con un nivel de inferencia medio podemos decir que nos encontramos ante una pieza que presenta una zona activa en el área 12 del sistema de coordenadas polares. La observación global de las trazas de uso observadas nos permite intuir un movimiento de tipo transversal con un ángulo de ataque medio-bajo. La materia trabajada en este caso sería la piel en estado seco.

PIEZA: CAR O-15C U.E. 4 U.A. 10

Se trata de una lasca con trincadura concava (62) en sílex en el que únicamente se ha podido identificar un micropulido indeterminado localizado en el área 1. Se trata de un micropulido de microtopografía irregular, trama abierta y reticulación media con una extensión longitudinal continua y una extensión transversal fina. Un brillo de 2 puntos. El poco desarrollo de este micropulido únicamente permite identificar la zona activa, siendo imposible interpretar la cinemática asociada a ella y la materia trabajada (Fig. 5.1.3.1-4, n.º 13).

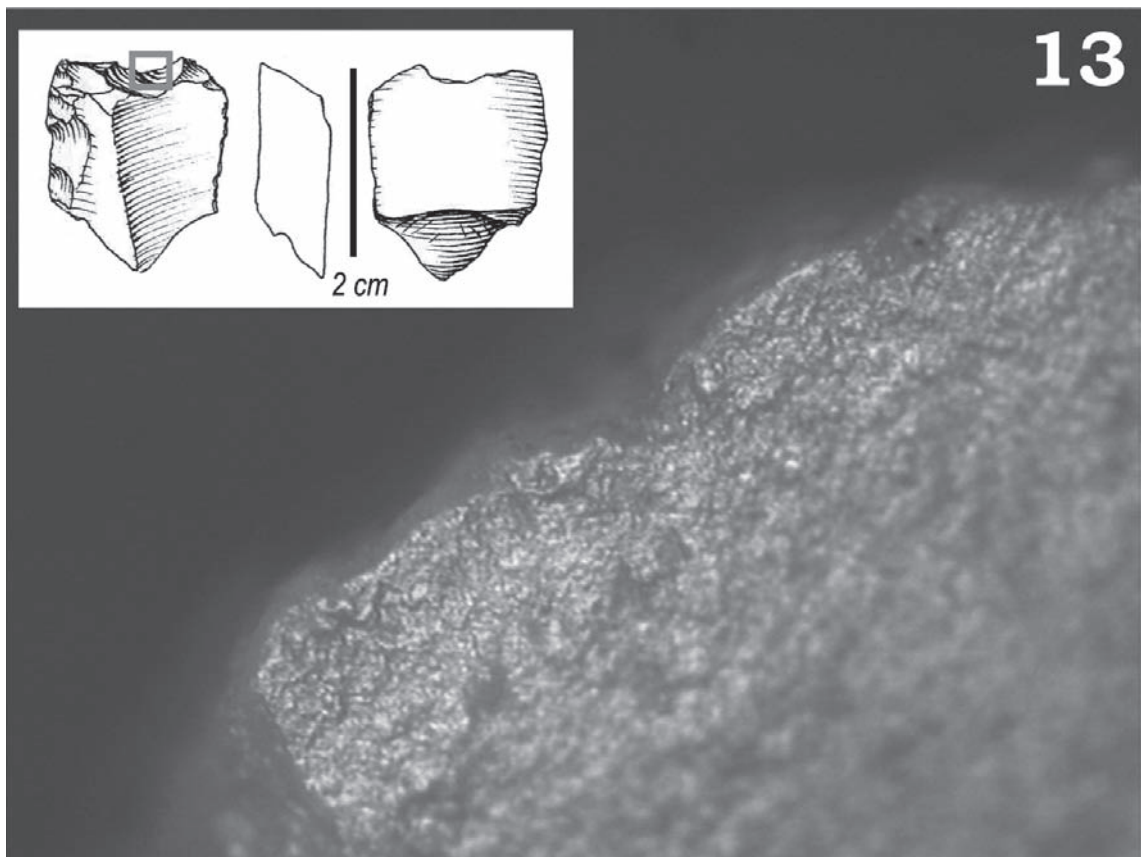


FIG. 5.1.3.1-4 – O-15 C U.E. 4 U.A.10 Esquirlamentos semicirculares, irregulares y trapezoidales e micropulido com microtopografia irregular, trama aberta y reticulación media con una extensión longitudinal continua y una extensión transversal fina.

PIEZA CAR L15C U.E. 4 U.A. 10

Se trata de un fragmento mesial de lamina retocada e trincada (62) de sílex de grano medio en el que se ha podido identificar en el área 1 diferentes huellas traceológicas.

Asociada a la zona del retoque y sin poden identificar si estamos ante un origen tecnológico o funcional se han documentado esquirlamientos semicirculares, irregulares y trapezoidales, de manera superpuesta con terminaciones afinada y en escalón y de tamaño grande y mediano.

En esta misma zona y con una posición unifacial dorsal se ha documentado un micropulido con microtopografía irregular, una trama semicerrada y una reticulación de tipo medio, con un brillo de 3 puntos. La extensión longitudinal es continua y la transversal es de tipo medio. No se han documentado microagujeros.

Con un nivel de inferencia bajo podemos decir que estamos ante una pieza lítica que presenta una zona activa en el área 1 de su cara dorsal, y que ha sido utilizada con un movimiento transversal y un ángulo alto. La materia trabajada ha sido la piel, sin poder identificar si estamos ante el trabajo de piel fresca o seca. El poco desarrollo de este micropulido impide una identificación más precisa a la vez que obliga a establecer un nivel de inferencia bajo (Fig. 5.1.3.1-5, n.º 14).

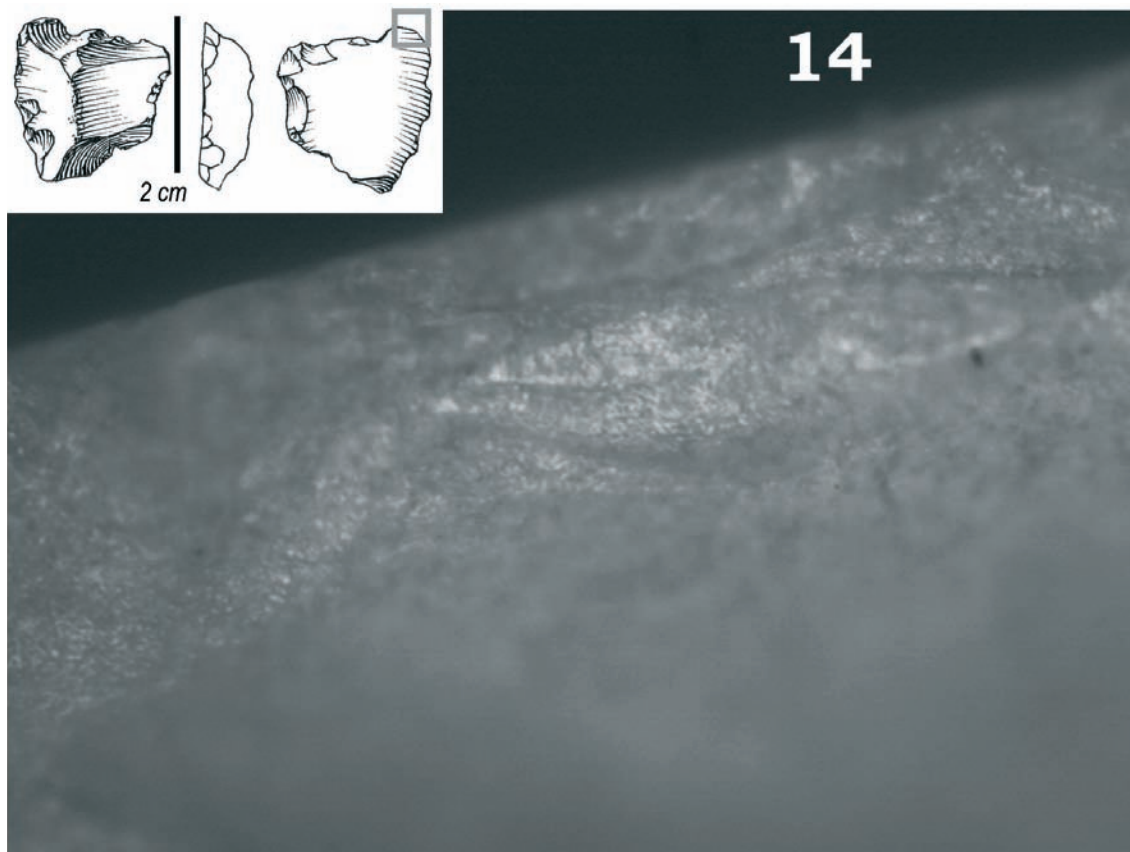


FIG. 5.1.3.1-5 – Micropulido com microtopografia irregular, uma trama semicerrada e uma reticulação de tipo médio, L-15 D U.E. 4 U.A.10.

#### PIEZA: CAR O16-D U.E. 4 U.A. 10

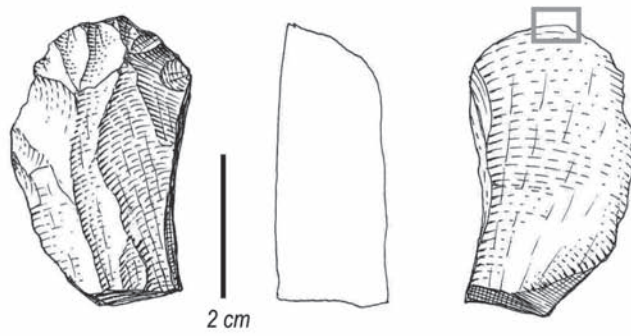
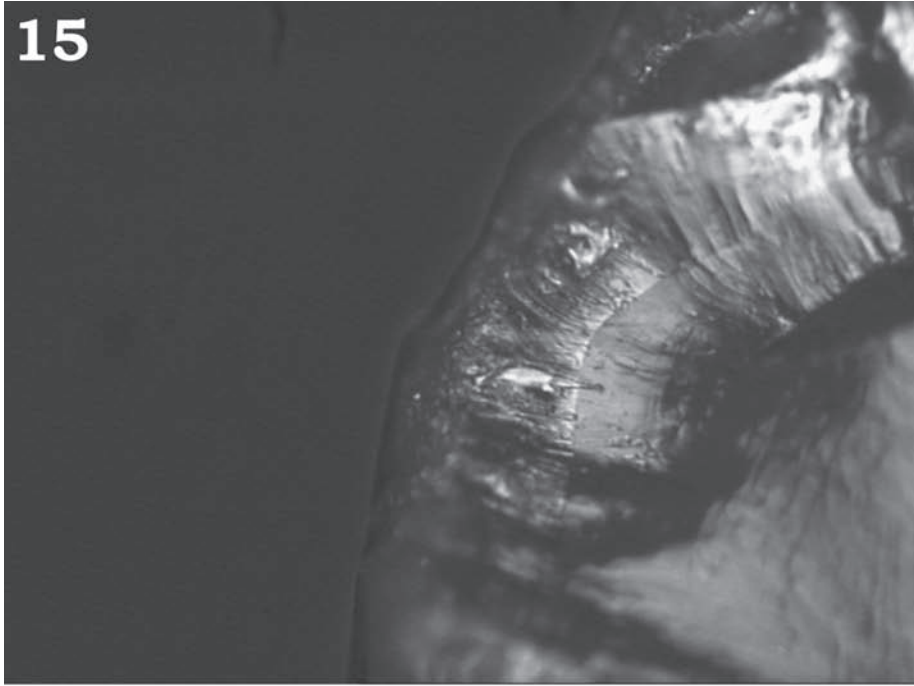
Se trata de un raspador sobre extremo de lasca de cuarzo (1b) con grano de tipo medio. En el frente del raspador en el área 12 se ha documentado diferentes huellas traceológicas que pueden asociarse al uso de la pieza:

En primer lugar en esta zona se observa un redondeamiento bifacial ubicado sobre el filo en dirección perpendicular y con una morfología fina (Fig. 5.1.3.1-6, n.ºs 15 y 16).

Asociado a este embotamiento se observa la presencia de estrías en la cara ventral en dirección perpendicular y de fondo oscuro (Fig. 5.1.3.1-6, n.º 15).

En esta misma área también se ha documentado un micropulido de microtopografía irregular, trama semicerrada, reticulación media y brillo de tres puntos. Asociado a él se documenta la presencia de microagujeros y su extensión longitudinal es continua y su extensión transversal media.

15



16



FIG. 5.1.3.1-6 –  
Redondamiento  
bifacial unibicado  
sobre el filo en  
dirección  
perpendicular  
y con morfología fina  
O-16 C U.E. 4 U.A.ro.

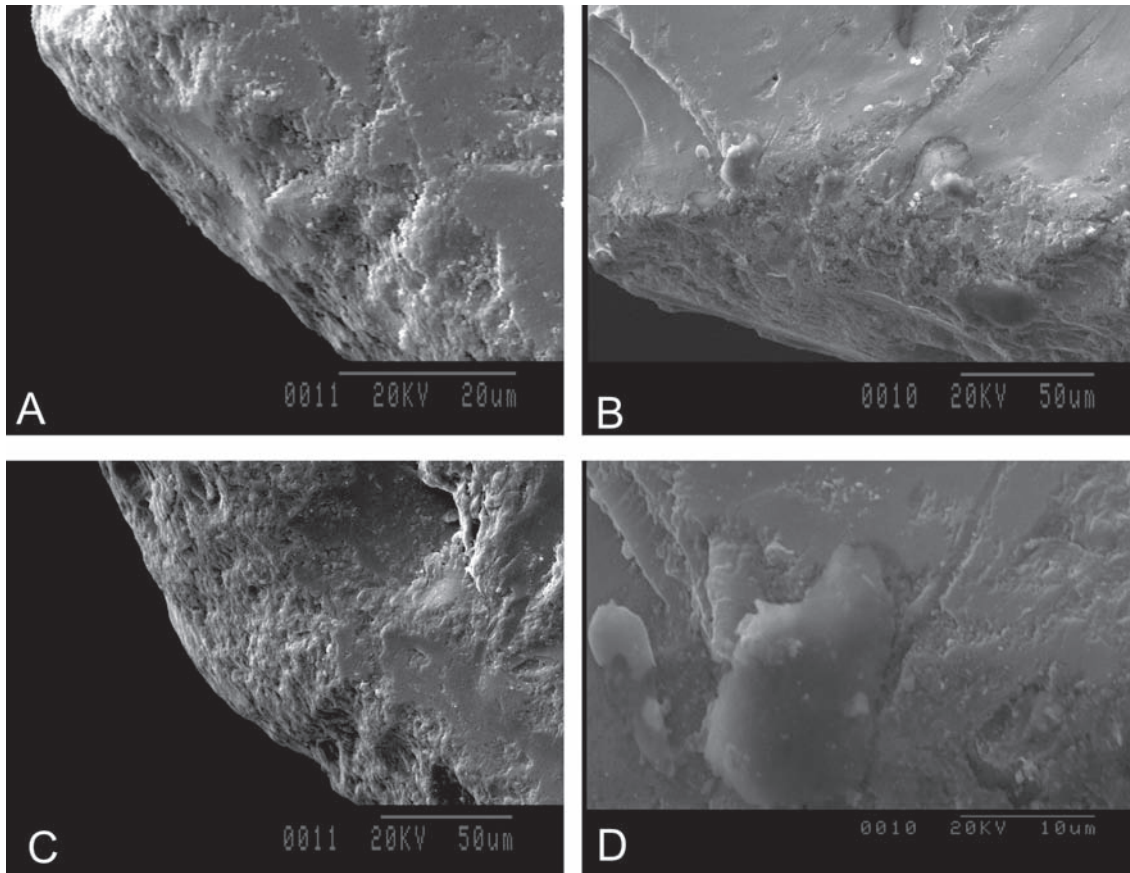


FIG. 5.1.3.17 – O-16 C U.E. 4 U.A. 10 A: abrasión y compactación (SEM 2000 X), B: abrasión, compactación y estrías (SEM 600 x), C: abrasión y compactación (600 x), D: abrasión, compactación y estrías (300 x).

En definitiva, con un nivel de inferencia medio podemos decir que se trata de un raspador cuyo frente ha sido utilizado bifacialmente en la zona central, con un movimiento transversal y un ángulo de ataque medio bajo, a partir de la observación de las características de las trazas observadas y su distribución a lo largo de la zona activa. El material trabajado sería materia de dureza media-blanda, probablemente piel.

#### *Conclusión*

De las 19 piezas analizadas únicamente en estos cinco casos se han podido identificar trazas de uso (Tab. 5.1.3.1-1). En el resto de las piezas, las trazas observadas, básicamente, esquilamientos y huellas líneas, al no estar asociadas a micropulidos no se han considerado lo suficientemente significativas para interpretarlas inequívocamente como trazas con un origen funcional.

En los casos en donde se ha podido identificar el micropulido este siempre se ha interpretado como micropulido asociado al trabajo de la piel en el sílex, y a materia de media dureza-flexible pero seca, probablemente piel, aunque con más reservas debido a la variabilidad de las trazas de uso en este tipo de material. En todos los casos el movimiento ha sido de tipo transversal con ángulos de ataque distintos.

Lo reducido de la muestra y de los resultados obtenidos nos impide realizar algún tipo de extrapolación interpretativa (funcionalidad de los morfotipos, grado de rentabilidad, cadena operativa de las materias trabajadas, etc.) más allá de identificar el uso concreto de estas cinco piezas.

A su vez, debemos tener en cuenta que estos resultados pueden tener un valor a la baja, ya que como hemos comentado, por las características físico-químicas del cuarzo, ni los micropulidos se desarrollan tanto como en el sílex, ni la gran variabilidad observada en las trazas nos permite en muchos casos obtener un nivel de fiabilidad interpretativa lo suficientemente alto para la identificación de la zona activa, la cinemática y la materia trabajada. Este hecho puede influir en la documentación de menos piezas que han sido utilizadas que en otros casos en donde debido a las características de la materia utilizada en la fabricación de los útiles, el desarrollo de los micropulidos y otras trazas es mucho mayor.

A continuación presentamos un cuadro sinóptico de los resultados obtenidos.

**TAB. 5.1.3-1**

**Piezas líticas con huellas de uso.**

| Sigla identificativa     | Material        | Análisis Tipológico | Presencia de huellas funcionales | Zona activa         | Movimiento realizado | Ángulo de Ataque | Materia trabajada                       | Nivel de inferencia |
|--------------------------|-----------------|---------------------|----------------------------------|---------------------|----------------------|------------------|---|---------------------|
| CAR O 17 A U.E. 4 U.A. 9 | Cristal de roca | 5b                  | Si                               | Frente del raspador | Transversal          | Medio            | Materia blanda seca. probablemente piel | Alto                |
| CAR N 16 C U.E. 4 U.A.10 | T-10            | 92 <sup>a</sup>     | Si                               | Zona distal         | Transversal          | Medio-bajo       | Piel seca                               | Medio               |
| CAR O 15 C U.E. 4 U.A.10 | Sílex           | 62                  | Si                               | Zona distal         | indet.               | Indet.           | indet.                                  | Bajo                |
| CAR L 15 C U.E. 4 U.A.10 | Sílex           | 62                  | Si                               | Zona distal         | Transversal          | Alto             | Piel                                    | Bajo                |
| CAR O 16 D U.E. 4 U.A.10 | Cuarzo          | 1b                  | Si                               | Frente del raspador | Transversal          | Medio-bajo       | Materia de dureza media                 | Medio               |

N.º 1: L-15 C 4/10; n.º 2: O-15 C C4/10, n.º 3: N-16 C c4/10, n.º 4: O-16 D c4/10, n.º 5: O-17 A c4/9.

*5.1.3.2. Estudo traceológico das indústrias líticas de Olga Grande 4 e Cardina I: função, modo de funcionamento dos artefactos e outras inferências paleocomportamentais*  
MARINA DE ARAÚJO IGREJA

**ABSTRACT** Contact between stone tools and worked materials results in the modification of the tool's edges, characterized by use-wear features. Use-wear analysis allows determining directly the stone tool's function through the analysis of macro and microscopic use-wear obtained through experimental program and then compared with the archaeological record. Blanks from the Gravetian level of Olga Grande 4 (U.E. 3) and from the Final Gravetian of Cardina I were analyzed in order to determine tool function and, in a broader perspective, to test the interpretative hypothesis proposed by the global study of the sites in term of activities and site function. At Cardina I, use-wear results on tool consumption diverge from the models available so far from Upper Palaeolithic flint tool-using (in France for example), which associate a poor-level of tool consumption with short term occupations. This work raises the question of the validity of transferring to a new situation inferences on social and functional behavior derived from different paleoenvironmental contexts.

*Introdução*

Os utensílios fabricados pelo Homem, em particular os utensílios de pedra lascada, constituem um testemunho arqueológico privilegiado das múltiplas actividades relacionadas com necessidades vitais quotidianas assim como das adaptações técnicas, económicas e sociais dos grupos humanos, dada a sua resistência aos factores mecânicos e químicos naturais de destruição.

# Bibliografia

- AITKEN, M. J. (1985) - *Thermoluminescence dating*. London: Academic Press.
- ALCOLEA GONZÁLEZ, J. J.; BALBÍN BEHRMANN, R. de (2003) - El arte rupestre paleolítico del interior peninsular: nuevos elementos para el estudio de su variabilidad regional. In BALBÍN BEHRMANN, R. de; BUENO RAMÍREZ P., eds. - *El arte prehistórico desde los inicios del siglo XX: primer symposium internacional de arte prehistórico de Ribadesella*. Ribadesella: Asociación Cultural Amigos de Ribadesella, pp. 223-253.
- ALCOLEA & al. (1997) = ALCOLEA GONZÁLEZ, J. J.; BALBÍN BEHRMANN, R. de; GARCÍA VALERO, M. A.; JIMÉNEZ SANZ, P. J.; ALDECOA QUINTANA, A.; CASADO MATEOS, A. B.; ANDRÉS LORIENTE, B.; RUIZ PEDRAZA, S.; SAÍNZ RUBIO, P.; SUÁREZ RUEDA, N. (1997) - Avance al estudio del poblamiento paleolítico del Alto Valle del Sorbe (Muriel, Guadalajara). In *II Congreso de Arqueología Peninsular, Tomo I - Paleolítico y Epipaleolítico*. Zamora: Fundación Rei Afonso Henriques, pp. 201-218.
- ALLAIN, J.; RIGAUD, A. (1986) - Décor et fonction: quelques exemples tirés du Magdalénien. *L'Anthropologie*. Paris. 90, pp. 713-738.
- ALLAIN, J.; RIGAUD, A. (1989) - Colles et mastic au Magdalénien. In OLIVE, M.; TABORIN, Y., eds. - *Nature et fonction des foyers préhistoriques. Actes du Colloque international de Nemours (12-14 mai 1987)*. Nemours: Association pour la Promotion de la Recherche Archéologique en Île-de-France, pp. 221-223.
- ALLARD & al. (1997) = ALLARD, M.; DRIEUX, M.; JARRY, M.; POMIES, M. P.; RODIERE, J. (1997) - Perles en bois de renne du niveau 18 des Peyrugues, à Orniac (Lot): hypothèse sur l'origine du Protomagdalénien. *Paléo*. Les Eyzies-de-Tayac. 9, pp. 355-369.
- ALMAGRO GORBEA, M. (1976) - Los omóplatos decorados de la cueva de "El Castillo". Puente Viesgo (Santander). *Trabajos de Prehistoria*. Madrid. 33, pp. 9-112.
- ALMAGRO GORBEA, M. (1981) - Los grabados de trazo múltiple en el arte cuaternario español. In *Altamira Symposium*. Madrid: Ministerio de Cultura, pp. 27-70.
- ALMEIDA, F. (1995) - O método das remontagens líticas: enquadramento teórico e aplicações. *Trabalhos de Arqueologia da EAM*. Lisboa. 3-4, pp. 1-40.
- ALMEIDA, F. (2000) - *The terminal Gravettian of Portuguese Estremadura*. PhD Thesis. Dallas, TX: Southern Methodist University.
- ALMEIDA, F. (2003) - Paleotecnologia no Abrigo do Lagar Velho (Leiria): contribuição do método das remontagens líticas par o estudo tecnológico e paleoetnográfico de uma ocupação gravettense. In MATEUS, J. E.; MORENO-GARCÍA, M., ed. - *Paleoecologia Humana e Arqueociências: um programa multidisciplinar para a arqueologia sob a tutela da cultura*. Lisboa: Instituto Português de Arqueologia, pp. 317-324.
- ALMEIDA, F.; ARAÚJO, A.; AUBRY, T. (2003) - Paleotecnologia lítica: dos objectos aos comportamentos. In MATEUS, J. E.; MORENO GARCÍA, M., eds. - *Paleoecologia Humana e Arqueociências: um programa multidisciplinar para a arqueologia sob a tutela da cultura*. Lisboa: Instituto Português de Arqueologia, pp. 299-349.
- ALMEIDA, F.; ARAÚJO, A. C.; CUNHA-RIBEIRO, J. P. (2002) - Contribuição para o estudo do Paleolítico no Alentejo interior: resultados preliminares do Bloco I do plano de minimizações de impactes da barragem do Alqueva. *Al-madan*. Almada. 2:11, pp. 94-98.
- ALMEIDA & al. (2004) = ALMEIDA, F.; ANGELUCCI, D. E.; GAMEIRO, C.; CORREIA, J.; PEREIRA, T. (2004) - Novos dados para o Paleolítico Superior final da Estremadura portuguesa: resultados preliminares dos trabalhos arqueológicos de 1997-2003 no Lapa dos Coelho (Casais Martanes, Torres Novas). *Promontoria*. Faro. 2:2, pp. 157-192.
- ALMEIDA & al. (2007) = ALMEIDA, M.; NEVES, M. J.; AUBRY, T.; MOURA, M. H. (2007) - Prospecções arqueológicas da margem norte do Baixo Mondego: problematização, metodologia e resultados preliminares. In *Actas das I Jornadas de Arqueologia e Património do Litoral Centro, Porto de Mós, 31/05-01/07 de 2001*.
- AMORIM, A. F. (1965) - *O clima de Portugal. Fasc. XV - região demarcada do Douro*. Lisboa: Serviço Meteorológico Nacional.
- ANDERSON, P. C. (1980a) - A testimony of prehistoric task: diagnostic residues on stone tools working edges. *World Archaeology*. London. 12:2, pp. 181-194.
- ANDERSON, P. C. (1980b) - A scanning electron microscope study of microwear polish and diagnostic deposits on used stone tool working edges. *Lithic Technology*. Tulsa, OK. 9, pp. 32-33.
- ANDERSON, P. C. (1980c) - A microwear analysis of selected flint artifacts from the Mousterian of southwest France. *Lithic Technology*. Tulsa, OK. 9, p. 33.

- ANDERSON-GERFAUD, P. (1981) - *Contribution méthodologique à l'analyse des micro-traces d'utilisation sur les outils préhistoriques*. Thèse de 3ème cycle. Bordeaux: Université de Bordeaux I.
- ANGELUCCI, D. E. (2002) - The Lagar Velho rock-shelter (Lapedo, Leiria, Portugal): stratigraphic record and palaeoenvironment during the Oxygen Isotope Stage 2. In *Contribuições para a Dinâmica Geomorfológica. Actas do 1.º Seminário de Geomorfolgia*. Lisboa: Associação Portuguesa de Geomorfolgia, pp. 35-48.
- ANGELUCCI, D. E. (2003a) - Prazo (Freixo de Numão). In MATEUS, J. E.; MORENO GARCÍA, M., eds. - *Paleoecologia Humana e Arqueociências: um programa multidisciplinar para a Arqueologia sob a tutela da Cultura*. Lisboa: Instituto Português de Arqueologia, pp. 49-51.
- ANGELUCCI, D. E. (2003b) - The geoarchaeological context. In ZILHÃO, J.; TRINKAUS, E., eds. - *Portrait of the artist as a child. The gravettian human skeleton from the Abrigo do Lagar Velho and its archeological context*. Lisboa: Instituto Português de Arqueologia, pp. 58-91.
- ARMENTEROS, A. I. (1986) - *Estratigrafia y sedimentología des neógeno del sector suroriental de la Depresión del Duero (Aranda de Duero-Peñafiel)*. Salamanca: Diputación.
- AUBRY, T. (1998) - Olga Grande 4: uma sequência do Paleolítico Superior no planalto entre o Rio Côa e a Ribeira de Aguiar. *Revista Portuguesa de Arqueologia*. Lisboa. 1:1, pp. 5-26.
- AUBRY, T. (2001) - L'occupation de la basse vallée du Côa pendant le Paléolithique supérieur. In ZILHÃO, J.; AUBRY, T.; CARVALHO, A. F., eds. - *Les premiers hommes modernes de la Péninsule Ibérique: actes du Colloque de la Comissão VIII de l'UISPP. Vila Nova de Foz Côa, 22-24 octobre 1998*. Lisboa: Instituto Português de Arqueologia, pp. 253-273.
- AUBRY, T. (2002a) - Le contexte archéologique de l'art paleolithique à l'air libre de la vallée du Côa. In SACCHI, D., ed. - *Actes du Colloque L'art Paléolithique à l'air libre. Le paysage modifié par l'image (Tautavel-Campôme, 7-9 octobre 1999)*. Carcassonne: GAEP & GÉOPRÉ, pp. 25-38.
- AUBRY, T. (2002b) - Modalités d'exploitation des ressources lithiques régionales et des silex d'origines lointaines sur les sites du Paléolithique supérieur de la Vallée du Côa (Portugal) - quels indices de productions spécialisées? In *Cahiers des thèmes transversaux ArScAn. Thème 3 - Systèmes de production et de circulation*. Paris: Centre National de la Recherche Scientifique; Université Paris I; Université Paris X, pp. 63-68.
- AUBRY, T. (2005) - Étude de l'approvisionnement en matières premières lithiques d'ensembles archéologiques. In VIALOU, D.; RENAULT-MISKOVSY, J.; PATOU-MATHIS, M., eds. - *Comportements des hommes du Paléolithique moyen et supérieur en Europe: territoires et milieux (actes du Colloque du G.D.R. 1945, Paris, 8-10 janvier 2003)*. Liège: Université, pp. 87-99.
- AUBRY, T. (2006) - Vallée du Côa: un art préhistorique unique. *Archéologia*. Dijon. 436, pp. 62-71.
- AUBRY, T.; ALMEIDA, M.; NEVES, M. J. (2006) - The Middle-to-Upper Palaeolithic transition in Portugal: an Aurignacian phase or not? In BAR-YOSEF, O.; ZILHÃO, J., eds. - *Towards a definition of the Aurignacian: proceedings of the symposium held in Lisbon, Portugal, June 25-30, 2002*. Lisboa: Instituto Português de Arqueologia, pp. 95-108.
- AUBRY, T.; BAPTISTA, A. M. (2000) - Une datation objective de l'art du Côa. *La Recherche*. Paris. Hors série. 4, pp. 54-55.
- AUBRY, T.; BICHO, N. F. (2006) - Le Paléolithique supérieur du Portugal. In NOIRET, P., ed. - *Le Paléolithique supérieur européen. Bilan quinquennal 2001-2006*. Liège: Université, pp. 135-145.
- AUBRY, T.; CARVALHO, A. F. de; ZILHÃO, J. (1997a) - Quinta da Barca Sul. In ZILHÃO, J., ed. - *Arte rupestre e Pré-História do Vale do Côa, Trabalhos de 1995-1996. Relatório científico ao Governo da República Portuguesa elaborado nos termos da Resolução do Conselho de Ministros n.º 4/96, de 17 de Janeiro*. Lisboa: Ministério da Cultura, pp. 144-160.
- AUBRY, T.; CARVALHO, A. F. de; ZILHÃO, J. (1997b) - Arqueologia. In ZILHÃO, J., ed. - *Arte rupestre e Pré-História do Vale do Côa, Trabalhos de 1995-1996. Relatório científico ao Governo da República Portuguesa elaborado nos termos da Resolução do Conselho de Ministros n.º 4/96, de 17 de Janeiro*. Lisboa: Ministério da Cultura, pp. 77-209.
- AUBRY, T.; GARCÍA DIEZ, M. (2001) - Actualité sur la chronologie et l'interprétation de l'art de la vallée du Côa (Portugal). *Les Nouvelles de l'Archéologie*. Paris. 82, pp. 52-57.
- AUBRY, T.; IGREJA, M. de A. (no prelo) - Inferring on the economy of siliceous raw materials of two distinct regions. In IGREJA, M. de A.; CLEMENTE-CONTE, I., eds. - *The Côa Valley and the Massif of Sico (Portugal): a multidisciplinary perspective, Workshop "Recent Functional Studies on Non-Flint Stone Tools: Methodological Improvements and Archaeological Inferences", 23-25 Maio, Lisboa (2008)*.
- AUBRY, T.; LUÍS, L.; SAMPAIO, J. D. (2007) - Primeira datação absoluta para a arte paleolítica ao ar livre: os dados do Fariseu (Vila Nova de Foz Côa). *Al-madan*. Almada. 14, pp. 48-52.
- AUBRY, T.; MANGADO LLACH, X. (2003a) - Interprétation de l'approvisionnement en matières premières siliceuses sur les sites du Paléolithique supérieur de la vallée du Côa (Portugal). In *Actes de la table ronde d'Aurillac Les matières premières lithiques en Préhistoire (Table ronde internationale organisée à Aurillac, Cantal, du 20 au 22 juin 2002)*. Carcassonne: Association Préhistoire du Sud-Ouest (Préhistoire du Sud-Ouest; Supplément n.º 5), pp. 27-40.
- AUBRY, T.; MANGADO LLACH, X. (2003b) - Modalidades de aprovisionamento em matérias-primas líticas nos sítios do Paleolítico Superior do Vale do Côa: dos dados à interpretação. In MATEUS, J. E.; MORENO GARCÍA, M., eds. - *Paleoecologia Humana e Arqueociências: um programa multidisciplinar para a arqueologia sob a tutela da cultura*. Lisboa: Instituto Português de Arqueologia, pp. 340-342.

- AUBRY, T.; MANGADO LLACH, X. (2006) - The Côa Valley (Portugal). From lithic raw materials characterization to the reconstruction of settlement patterns during the Upper Palaeolithic. In BRESSY, C.; BURKE, A.; CHALARD, P.; MARTIN, H., eds. - *Notions de territoire et de mobilité. Exemples de l'Europe et des premières nations en Amérique du Nord avant le contact européen. Actes de sessions présentées au Xème Congrès annuel de l'E.A.A. (Lyon, 8-11-09-2004)*. Liège: Université, pp. 41-49.
- AUBRY, T.; MOURA, M. H. (1993) - Arte do Paleolítico. *Boletim Associação de Defesa do Património Cultural de Pombal*. Pombal, pp. 13-17.
- AUBRY, T.; SAMPAIO, J. D. (1997) - Exploração dos recursos em matérias-primas líticas nas jazidas paleolíticas das bacias do Côa e da Ribeira de Aguiar. Poster. In Livro *Guia das I Jornadas do Quaternário de Portugal*. Braga
- AUBRY, T.; SAMPAIO, J. D. (2003a) - O método das remontagens de vestígios líticos: aplicação ao nível de ocupação gravettense do sítio da Olga Grande 14 (Almendra, Vila Nova de Foz Côa). In MATEUS, J. E.; MORENO GARCÍA, M., ed. - *Paleoecologia Humana e Arqueociências: um programa multidisciplinar para a arqueologia sob a tutela da cultura*. Lisboa: Instituto Português de Arqueologia, pp. 327-330.
- AUBRY, T.; SAMPAIO, J. D. (2003b) - Remontagem de rochas termo-alteradas: um meio de reconstituição dos modos de funcionamento de estruturas de combustão no sítio de Olga Grande 4 (Almendra, Vila Nova de Foz Côa). In MATEUS, J. E.; MORENO GARCÍA, M., eds. - *Paleoecologia Humana e Arqueociências: Um programa multidisciplinar para a arqueologia sob a tutela da cultura*. Lisboa: Instituto Português de Arqueologia, pp. 331-335.
- AUBRY, T.; SAMPAIO, J. D. (2008a) - Fariseu: cronologia e interpretação funcional do sítio. In SANTOS, A. T.; SAMPAIO, J. D., eds. - *Pré-História: gestos intemporais. III Congresso de Arqueologia de Trás-os-Montes, Alto Douro e Beira Interior: actas das sessões*. Porto: ACDR de Freixo de Numão, vol. 1, pp. 7-30.
- AUBRY, T.; SAMPAIO, J. D. (2008b) - Fariseu: new chronological evidence for open-air Palaeolithic art in the Côa valley (Portugal). *Antiquity*. York. 82:316. <http://www.antiquity.ac.uk/ProjGall/aubry/index.html>
- AUBRY, T.; SAMPAIO, J. D. (no prelo) - Chronologie et contexte archéologique des gravures paléolithiques de plein air de la Vallée du Côa. In BALBÍN BEHRMANN, R. de; BAPTISTA, A., eds. - *Actas do Curso de arte rupestre al aire libre. Investigación, protección, conservación y difusión*. Salamanca.
- AUBRY, T.; ZILHÃO, J.; ALMEIDA, F. (2008) - A propos de la variabilité technique et culturelle de l'entité gravettienne au Portugal: bilan des dernières découvertes et perspectives de recherche. In *Actes de la Table Ronde: «Entités régionales d'une paléoculture européenne: Le Gravettien»*. Les Eyzies-de-Tayac, juin 2005. *Paleo*. Les Eyzies-de-Tayac. 19, pp. 51-70.
- AUBRY & al. (1998a) = AUBRY, T.; WALTER, B.; ROBIN, E.; PLISSON, H.; BENHABDELHADI, M. (1998a) - Le site solutréen de plein-air des Maitreaux (Bossay-sur-Claise, Indre-et-Loire): un faciès original de production lithique. *Paleo*. Les Eyzies-de-Tayac. 10, pp. 163-184.
- AUBRY & al. (1998b) = AUBRY, T.; ZILHÃO, J.; ALMEIDA, F.; FONTUGNE, M. (1998) - Production d'armatures microlithiques pendant le Paléolithique supérieur et le Mésolithique du Portugal. In BALBÍN BEHRMANN, R. de; BUENO RAMÍREZ, P., ed. - *II Congreso Peninsular de Arqueología Peninsular. Tomo I - Paleolítico y Epipaleolítico*. Zamora: Fundación Rei Afonso Henriques, pp. 259-272.
- AUBRY & al. (2001a) = AUBRY, T.; BRUGAL, J.-P.; CHAUVIÈRE, F.-X.; FIGUEIRAL, I.; MOURA, M. H.; PLISSON, H. (2001) - Modalités d'occupation au Paléolithique supérieur dans la grotte de Buraca Escura (Redinha, Pombal, Portugal). *Revista Portuguesa de Arqueologia*. Lisboa. 4:2, pp. 19-46.
- AUBRY & al. (2001b) = AUBRY, T.; CALAME, A.; CHAUVIÈRE, F.-X.; DECHANEZ, I.; SAMPAIO, J.; TYMULA, S. (2001) - *Identification des processus d'évolution et de conservation des surfaces rocheuses gravées dans la Vallée du Côa à travers l'étude du site de Quinta da Barca Sul*. Relatório de Actividades 2000. Lisboa: Instituto Português de Arqueologia.
- AUBRY & al. (2002) = AUBRY, T.; MANGADO LLACH, X.; SAMPAIO, J. D.; SELLAMI, F. (2002) - Open-air rock-art and modes of exploitation during the Upper Paleolithic in the Côa Valley (Portugal). *Antiquity*. Cambridge. 76:291, pp. 62-76.
- AUBRY & al. (2003) = AUBRY, T.; CHAUVIÈRE, F.-X.; MANGADO LLACH, X.; SAMPAIO, J. D. (2003) - Constitution, territoires d'approvisionnement et fonction des sites du Paléolithique supérieur de la basse Vallée du Côa (Portugal). In VASILEV, S. A.; SOFFER, O.; KOSLOWSKI, J., eds. - *Perceived landscapes and built environments: the cultural geography of Late Paleolithic Eurasia. Acts of the XIVth UISPP Congress, University of Liège, Belgium, 2-8 September 2001. Colloques/Symposia 6.2 & 6.5*. Oxford: Archaeopress, pp. 83-92.
- AUBRY & al. (2004) = AUBRY, T.; MANGADO LLACH, X.; FULLOLA, J. M.; ROSSEL, L.; SAMPAIO, J. D. (2004) - The raw material procurement at the Upper Palaeolithic settlements of the Côa Valley (Portugal). In SMYNTYNA, O. V., ed. - *New data concerning modes of resource exploitation in Iberia. The use of living space in Prehistory. Papers from a session at the E.A.A. 6th Annual Meeting, Lisbon 10-17 September 2000*. Oxford: Archeopress, pp. 37-50.
- AUBRY & al. (2008a) = AUBRY, T.; ALMEIDA, M.; DIMUCCIO, L.; CUNHA, L.; NEVES, M. J. (2008a) - Archives géoarchéologiques des grottes et abris sous roches du Massif de Sicó (Portugal). In BRANDÃO, J.; CALADO, C.; COUTO, F. S., eds. - *Actas do Simpósio Ibero-Americano sobre património geológico, arqueológico e mineiro em regiões cársicas, 28 de Junho a 1 de Julho, Batalha*. Vigo: Sociedad Española para la Defensa del Patrimonio Geológico y Minero, pp. 239-251.

- AUBRY & al. (2008b) = AUBRY, T.; ALMEIDA, M.; DIMUCCIO, L.; GAMEIRO, C.; NEVES, M. J.; KLARIC L. (2008b) - Caractérisation et discontinuités des registres pédo-sédimentaires de l'Occident péninsulaire entre 30 000 et 10 000 BP. In AUBRY, T.; ALMEIDA, F.; ARAÚJO, A. C.; TIFFAGOM, M., eds. - *Proceedings of the XV World Congress UISPP (Lisbon, 4-9 septembre 2006) 21 Space and Time: which diachronies, which synchronies, which scales?/typology vs technology. Proceedings of the XV UISPP World Congress (Lisbon, 4-9 September 2006)/Actes du XV Congrès Mondial (Lisbonne, 4-9 septembre 2006) Vol. 21, Sessions C64 and C65*. Oxford: Archaeopress, pp. 9-21.
- AUDOUZE, F. (1987) - Des modèles et des faits: les modèles de A. Leroi-Gourhan et de L. Binford confrontés aux résultats récents. *Bulletin de la Société Préhistorique Française*. Paris. 84:10-12, pp. 343-352.
- AURA TORTOSA, J. E. (1995) - *El Magdaleniense mediterráneo: la Cova del Parpalló (Gandía, Valencia)*. Valencia: Diputación Provincial.
- AURA TORTOSA, J. E. (1997) - Al sur del Ebro: Badeguliense y Magdaleniense en la región mediterránea (ca. 17 000-11 000 BP). In FULLOLA, J. M.; SOLER, N., eds. - *El món mediterrani després del Pleniglacial (18 000-12 000 BP)*. Girona: Museu d'Arqueologia de Catalunya, pp. 243-253.
- AURA & al. (1998) = AURA TORTOSA, J. E.; VILLAVERDE BONILLA, V.; GONZÁLEZ MORALES, M.; GONZÁLEZ SAINZ, M.; ZILHÃO, J. (1998) - The Pleistocene-Holocen transition in the Iberian Peninsula: continuity and change in human adaptations. *Quaternary International*. New York, NY. 49-50, pp. 87-103.
- BAFFIER & al. (1982) = BAFFIER, D.; DAVID, F.; GAUCHER, G.; JULIEN, M.; KARLIN, C.; LEROI-GOURHAN, A.; ORLIAC, M. (1982) - Les occupations magdaléniennes de Pincevent. Problème de durée. In *Les habitats du Paléolithique supérieur. Pré-Actes du Colloque international en hommage au professeur A. Leroi-Gourhan*. Roanne-Villereis 22-24 juin 1982, pp. 243-271.
- BAHN, P. (1985) - Ice Age drawing on open rock faces in the Pyrenees. *Nature*. London. 313, pp. 530-531.
- BAHN, P. (1995) - Cave art without the caves. *Antiquity*. Cambridge. 69:263, pp. 231-237.
- BALBÍN BEHRMANN, R. de; ALCOLEA GONZÁLEZ, J. J. (2001) - Siega Verde et l'art paléolithique de plein air: quelques précisions sur son contenu, sa chronologie et sa signification. In ZILHÃO, J.; AUBRY, T.; CARVALHO, A. F. de, eds. - *Les premiers hommes modernes de la Péninsule Ibérique: actes du Colloque de la Commission VIII de l'UISPP, Vila Nova de Foz Côa, 22-24 Octobre 1998*. Lisboa: Instituto Português de Arqueologia, pp. 205-236.
- BALBÍN BEHRMANN, R. de; ALCOLEA GONZÁLEZ, J. J. (2002) - L'art rupestre paléolithique de l'intérieur péninsulaire ibérique: une revision chronoculturelle d'ensemble. In SACCHI, D., ed. - *Actes du Colloque L'art Paléolithique à l'air libre. Le paysage modifié par l'image (Tautavel-Campôme, 7 - 9 octobre 1999)*. Carcassonne: GAEP & GÉOPRÉ, pp. 139-157.
- BALBÍN BEHRMANN, R. de; ALCOLEA GONZÁLEZ, J. J.; SANTONJA, M. (1996) - *Arte rupestre paleolítico al aire libre en la cuenca del Duero: Siega Verde y Foz Côa*. Zamora: Fundación Rei Afonso Henriques.
- BALBÍN & al. (1991) = BALBÍN BEHRMANN, R. de; ALCOLEA GONZÁLEZ, J. J.; SANTONJA, M.; PÉREZ MARTÍN, R. (1991) - Siega Verde (Salamanca). Yacimiento artístico paleolítico al aire libre. In *Del Paleolítico a la Historia*. Salamanca: Museo, pp. 33-48.
- BAPTISTA, A. M. (1999a) - *No tempo sem tempo: a arte dos caçadores paleolíticos do Vale do Côa: com uma perspectiva dos ciclos rupestres pós-glaciares*. Vila Nova de Foz Côa: Centro Nacional de Arte Rupestre.
- BAPTISTA, A. M. (1999b) - O ciclo artístico quaternário do vale do Côa: com algumas considerações de método sobre estilos, valoração estética e crono-estratigrafia figurativa. *Arkeos*. Tomar. 6:2, pp. 197-277.
- BAPTISTA, A. M. (2001a) - Ocreza (Evendos, Mação, Portugal Central): um novo sítio com arte paleolítica de ar livre". In CRUZ, A. R.; OOSTERBEEK, L., eds. - *Territórios, mobilidade e povoamento no alto Ribatejo II - Santa Cita e o Quaternário da região*. Tomar: CEIPHAR, pp. 163-192.
- BAPTISTA, A. M. (2001b) - The quaternary rock art of the Côa Valley. In ZILHÃO, J.; AUBRY, T.; CARVALHO, A. F., eds. - *Les premiers hommes modernes de la Péninsule Ibérique: actes du Colloque de la Commission VIII de l'UISPP. Vila Nova de Foz Côa, 22-24 octobre 1998*. Lisboa: Instituto Português de Arqueologia, pp. 237-252.
- BAPTISTA, A. M. (2003) - A fauna plistocénica na arte rupestre do Vale do Côa. *Tribuna da Natureza*. Porto. 13, pp. 14-20.
- BAPTISTA, A. M. (2004a) - A arte paleolítica no Rio Sabor. *Tribuna da Natureza*. Porto. 18, pp. 6.
- BAPTISTA, A. M. (2004b) - Arte paleolítica de ar livre no Rio Zêzere (Barroca, Fundão). *Ebrobriga*. Fundão, 1, pp. 9-16.
- BAPTISTA, A.M. (2008) - Aspectos da arte magdaleniense e tardiglaciária no Vale do Côa. In *Actas do Fórum Valorização e Promoção do Património Regional: do Paleolítico à Contemporaneidade. Estudos sobre a História da Ocupação Humana em Trás-os-Montes, Alto Douro e Beira Interior*, pp. 14-31.
- BAPTISTA, A. M.; FERNANDES, A. P. B. (2007) - Rock art and the Côa Valley Archaeological Park: a case study in the preservation of Portugal's Prehistoric parietal heritage. In PETTIT, P.; BAHN, P.; RIPOLL, S., eds. - *Palaeolithic cave art at Creswell crags in European context*. Oxford: Oxford University Press, pp. 263-279.
- BAPTISTA, A. M.; GARCÍA DíEZ, M. (2002) - L'art paléolithique dans la vallée du Côa (Portugal): la symbolique dans l'organisation d'un sanctuaire en plein air. In SACCHI, D., ed. - *Actes du Colloque L'art paléolithique à l'air libre. Le paysage modifié par l'image (Tautavel-Campôme, 7-9 octobre 1999)*. Carcassonne: GAEP & GÉOPRÉ, pp. 187-206.
- BAPTISTA, A. M.; GOMES, M. V. (1995) - Arte rupestre do Vale do Côa I. Canada do Inferno. Primeiras impressões. *Trabalhos de Antropologia e Etnologia*. Porto. 35:4, pp. 349-422.

- BAPTISTA, A. M.; GOMES, M. V. (1997) - Arte rupestre. In ZILHÃO, J., ed. - *Arte rupestre e Pré-História do Vale do Côa. Trabalhos de 1995-1996. Relatório científico ao Governo da República Portuguesa elaborado nos termos da Resolução do Conselho de Ministros n.º 4/96, de 17 de Janeiro*. Lisboa: Ministério da Cultura, pp. 213-406.
- BAPTISTA, A. M.; REIS, M. (2008) - Prospecção da arte rupestre na Foz do Côa: Da iconografia do Paleolítico à do nosso tempo, com passagem pela II Idade do Ferro. In SANTOS, A. T.; SAMPAIO, J., eds. - *Pré-História: gestos intemporais. (III Congresso de Arqueologia de Trás-os-Montes, Alto Douro e Beira Interior: Actas das sessões; Vol. 1)*. Porto: ACDR de Freixo de Numão, pp. 62-95.
- BAPTISTA & al. (2006) = BAPTISTA, A. M.; SANTOS, A. T.; CORREIA, D. (2006) - Da ambiguidade das margens na grande arte de ar livre no Vale do Côa. Reflexões em torno da organização espacial do santuário Gravetto-Solutrense na estação da Penascosa/Quinta da Barca. *Coavisão*. Vila Nova de Foz Côa. 8, pp. 156-184.
- BAPTISTA & al. (2008) = BAPTISTA, A. M.; SANTOS, A. T.; CORREIA, D. (2008) - Estruturação simbólica da arte Gravetto-Solutrense em torno do monte do Fariseu (Vale do Côa). In SANTOS, A. T., SAMPAIO, J., eds. - *Pré-História: gestos intemporais (III Congresso de Arqueologia de Trás-os-Montes, Alto Douro e Beira Interior: Actas das sessões; Vol. 1)*. Porto: ACDR de Freixo de Numão, pp. 38-61
- BAPTISTA & al. (2009) = BAPTISTA, A. M.; AUBRY, T.; SANTOS, A. T.; SAMPAIO, J. D. (2009) - Arte móvel do Fariseu. In *Resumos das comunicações do V Congresso de Arqueologia do Interior Norte e Centro de Portugal*.
- BARANDIARÁN, I. (1973) - *Arte mueble del Paleolítico cantábrico*. Zaragoza: Universidad.
- BARBOZA, B. P. (1981) - *Carta Geológica de Portugal na escala de 1/50 000: Notícia explicativa da folha 16-C, Vagos*. Lisboa: Serviços Geológicos de Portugal.
- BARBOZA & al. (1988) = BARBOZA, B. P.; SOARES, A. F.; ROCHA, R. B., MANUPELLA, G.; HENRIQUES, M. H. (1988) - *Carta Geológica de Portugal, na escala 1/ 50 000. Notícia explicativa da folha 19-A, Cantanhede*. Lisboa: Serviços Geológicos de Portugal.
- BARD & al. (1987) = BARD, E.; ARNOLD, M.; MAURICE, P.; DUPRAT, J.; MOYES, J.; DUPLESSY, J.C. (1987) - Retreat velocity of the North Atlantic polar front during the last deglaciation determined by <sup>14</sup>C accelerator mass spectrometry. *Nature*. London. 328, pp. 791-794.
- BATCHELOR, D. (1979) - The use of quartz and quartzite as cooking stones. In BOSINSKI G., ed. - *Die Ausgrabungen in Gönnersdorf 1968-1976 und die Siedlungsbefunde der Grabung 1968*. Wiesbaden: Steiner, pp. 154-165.
- BAZILLE & al. (1989) = BAZILLE, F.; GUILLERAULT, P.; MONNET, C.; ONORATINI, G. (1989) - Nouvelles approches des foyers paléolithiques: l'exemple de Fontgrasse (Gard). In OLIVE, M.; TABORIN, Y., eds. - *Nature et fonction des foyers préhistoriques: actes du Colloque international de Nemours, 12-14 mai 1987*. Nemours: APRAIF, pp. 11-18.
- BEDNARICK, R. (1995) - The Côa petroglyphs: an obituary to the stylistic dating of Palaeolithic rock-art. *Antiquity*. Cambridge. 69, pp. 877-882.
- BEHRENSMEYER, A. K. (1978) - Taphonomic and ecologic information from boné weathering. *Paleobiology*. Yale, CT. 4:2, pp. 150-162.
- BERGADÀ, M.ª M. (1998) - *Estudio geoarqueológico de los asentamientos prehistóricos del Pleistoceno Superior y el Holoceno Inicial en Catalunya*. Oxford: British Archaeological Reports.
- BERTHOUS, P.-Y. (1971) - *Le Crétacé supérieur de l'Estrémadure portugaise*. Paris: Université.
- BERTHOUS, P.-Y. (1973) - *Le Cénomani de l'Estrémadure portugaise*. Lisboa: Serviços Geológicos de Portugal.
- BERTRAN & al. (1998) = BERTRAN, P.; NOURISSAT, S.; BEST, C.; FRANC, O. (1998) - Rôle des processus naturels dans la constitution du site épipaléolithique et néolithique de la Duchère à Vaise (Rhône). *Paléo*. Les-Eyzies-de-Tayac. 10, pp. 211-232.
- BERTRAN, P.; TEXIER, J.-P. (1995) - Fabric analysis: application to paleolithic sites. *Journal of Archaeological Science*. London. 22, pp. 521-535.
- BEYRIES, S.; WALTER, Ph. (1996) - Raclours et colorants à Combe-Grenal. Le problème de la retouche Quina. *Quaternaria Nova*. Roma. 6, pp. 167-185.
- BICHO, N. F. (1992) - *Technological change in the Final Upper Paleolithic of Rio Maior, Portuguese Extremadura*. PhD Thesis. Dallas, TX: Southern Methodist University.
- BICHO, N. F. (1993) - Late Glacial Prehistory of Central and Southern Portugal. *Antiquity*. Cambridge. 67, pp. 761-775.
- BICHO, N. F. (1996) - The role of quartz and quartzite in the Magdalenian of Cabeço de Porto Marinho, Rio Maior, Portugal. In MALONEY, N.; RAPOSO, L.; SANTONJA, M., eds. - *Non-flint stone tools and the Palaeolithic occupation of the Iberian Peninsula*. Oxford: BAR; 649, pp. 175-181.
- BICHO, N. F. (1997a) - Magdalenian flint technology at the site of Cabeço de Porto Marinho, Rio Maior, Portugal. In RAMOS-MILLÁN, A.; BUSTILLO, M. A., eds. - *Siliceous Rocks and Culture, Proceedings of the VI International Flint Symposium, Madrid*. Granada: Universidad, pp. 419-425.
- BICHO, N. F. (1997b) - Spatial, technological, and economic organization after the Last Glacial Maximum in Portuguese Prehistory. In FULLOLA, J. M.; SOLER, N., eds. - *El món mediterrani després del Pleniglacial (18 000-12 000 BP): Colloqui Banyoles, 1995*. Girona: Museo d'Arqueologia de Catalunya, pp. 213-223.

- BICHO, N. F. (2000a) - Revisão crítica dos conhecimentos actuais do Paleolítico Superior português. In *Actas do 3.º Congresso de Arqueologia Peninsular. Vila Real, Setembro de 1999*. Porto: ADECAP, vol.2, pp. 425-442.
- BICHO, N. F. (2000b) - *Technological change in the Final Upper Paleolithic of Rio Maior*. Tomar: CEIPHAR.
- BICHO & al. (2000) = BICHO, N. F.; HOCKETT, B.; HAWS, J.; BELCHER, W. (2000) - Hunter-gatherer subsistence at the end of the Pleistocene: preliminary results from Picareiro cave, Central Portugal. *Antiquity*. Cambridge. 74:3, pp. 500-506.
- BICHO & al. (2003) = BICHO, N. F.; STINER, M.; LINDLY, C.; FERRING, C. R.; CORREIA, J. (2003) - Vale Boi. *Journal of Iberian Archaeology*. Porto. 5, pp. 51-66.
- BINFORD, L. R. (1977) - *Nunamiut ethnoarchaeology*. New York, NY; San Francisco, CA; London: Academic Press.
- BINFORD, L. R. (1983) - *In pursuit of the Past*. London: Thames & Hudson.
- BOND & al. (1993) = BOND, G.; BROECKER, W.; JOHNSEN, S.; McMANUS, J.; LABEYRIES, L.; JOUZEL, J.; BONANI, G. (1993) - Correlation between climate records from North Atlantic sediments and Greenland ice. *Nature*. London. 365, pp. 143-147.
- BOND, G. C.; LOTTI, R. (1995) - Iceberg discharges into the North Atlantic on millennial scales during the Last Glaciation. *Science*. Washington, DC. 267, pp. 1005-1009.
- BORDES, F. (1952) - Sur l'usage probable de la peinture corporelle dans certaines tribus moustériennes. *Bulletin de la Société Préhistorique Française*. Paris. 49, pp. 169-170.
- BORDES, F. (1958) - Nouvelles fouilles à Laugerie-Haute-Est, premiers résultats. *L'Anthropologie*. Paris. 62:3-4, pp. 205-244.
- BORDES, F. (1978) - Le Protomagdalénien de Laugerie-Haute-Est (fouilles F. Bordes). *Bulletin de la Société Préhistorique Française*. Paris. 75:11-12, pp. 501-522.
- BOSSSELIN, B. (1997) - *Le Protomagdalénien du Blot: les industries lithiques dans le contexte culturel du Gravettien français*. Liège: Université (Etudes et Recherches Archéologiques de l'Université de Liège; 64).
- BOSINSKI, G. (1981) - *Gönnersdorf. Eiszeitjäger am Mittelrhein*. Koblenz: Rhenania-Fachverlag.
- BRACCO, J.-P. (1997) - L'utilisation du quartz au Paléolithique Supérieur: quelques réflexions techno-économiques. *Préhistoire et Anthropologie Méditerranéennes*. Aix-en-Provence. 6, pp. 285-288.
- BRACCO, J.-P.; MOREL, P. (1998) - Outillage en quartz et boucherie au Paléolithique supérieur: quelques observations expérimentales. In *Économie préhistorique: les comportements de subsistance au Paléolithique. XVIIIe Rencontres internationales d'Archéologie et d'Histoire d'Antibes*. Antibes: Éditions APDCA, pp. 387-395.
- BRANDT, A. (1984) - *Fish catching methods of the world*. 3rd. ed. Farnham: Fishing News Books Ltd.
- BRICKER, H. M., ed. (1995) - *Le Paléolithique supérieur de l'abri Pataud (Dordogne): les fouilles de H.L. Movius Jr.: suivi d'un inventaire analytique des sites aurignaciens et périgordiens de Dordogne*. Paris: Maison des Sciences de l'Homme.
- BROADBENT, N.; KNUTSSON, K. (1975) - An experimental analysis of quartz scrapers. *Fornvännen. Tidskrift för Svensk Atikvarisk Forskning*. Stockholm. 70:3-4, pp. 113-128.
- BROWN, A. G. (1997) - *Alluvial geoarchaeology: floodplain archaeology and environmental change*. Cambridge: Cambridge University Press.
- BRUGAL, J.-P. (1994) - Introduction générale: action de l'eau sur les ossements et les assemblages fossiles. In *Outillage peu élaboré en os et en bois de cervidé, IV: taphonomie/bone modification*. Treignes: Centre d'Études et de Documentation Archéologiques, pp. 121-12.
- BRUNET, J.; VIDAL, P. (1989) - Conservation des grottes ornées. In *Art pariétal paléolithique, étude et conservation: actes du colloque de Périgueux-Le Thot, 19-22 novembre 1984*. Paris: Picard, pp. 179-190.
- BRUNET, J.; VOUBE, J. (1996) - *La conservation des grottes ornées*. Paris: Centre National de la Recherche Scientifique.
- BUENO RAMÍREZ, P.; BALBIN BERHMANN, R. de; ALCOLEA GONZÁLEZ, J. J. (2007) - Style V dans le bassin du Douro: Tradition et changement dans les graphies des chasseurs du Paléolithique Supérieur européen. *L'Anthropologie*. Paris. 11:4, pp. 549-589.
- BULLOCK & al. (1985) = BULLOCK, P.; FEDEROFF, N.; JONGERUIS, A.; STOOPS, G.; TURSINA, T. (1985) - *Hand-book for soil thin description*. Wolverhampton: Waine Research Publications.
- BUSTILLO REVUELTA, M. A. (1976) - Estudio petrológico de las rocas silíceas miocenas de la Cuenca del Tajo. *Estudios Geológicos*. Madrid. 32, pp. 451-497.
- BUTZER, K. W. (1982) - *Archaeology as human ecology*. Cambridge: Cambridge University Press.
- CABRAL, J. (1995) - *Neotectónica em Portugal continental*. Lisboa: Instituto Geológico e Mineiro.
- CACHO & al. (2001) = CACHO QUESADA, C.; RIPOLL LÓPEZ, S.; MUNICIO GONZÁLEZ, L. J. (2001) - L'art mobilier d'Estebanvela. In ZILHÃO, J.; AUBRY, T.; CARVALHO, A. F., eds. - *Les premiers hommes modernes de la Péninsule Ibérique: actes du Colloque de la Comissão VIII de l'UISPP. Vila Nova de Foz Côa, 22-24 octobre 1998*. Lisboa: Instituto Português de Arqueologia, pp. 175-182.
- CACHO & al. (2003) = CACHO QUESADA, C.; RIPOLL LÓPEZ, S.; JORDÁ PARDO, J. F.; MUÑOZ IBÁÑEZ, F. J.; YRAVEDRA SAINZ DE LOS TERREROS, J.; MAICAS RAMOS, R. (2003) - Ocupaciones magdalenienses en la Meseta Norte. La Peña de Estebanvela (Segovia). *Zephyrus*. Salamanca. 56, pp. 19-47.

- CAILLEUX, A. (s.f.) - *Notice sur le code des couleurs des sols*. Paris: Boubée.
- CALAME & al. (1999) = CALAME, A.; CHAUVIÈRE, F.-X.; DECHANEZ, I.; TYMULA, S. (1999) - *Identification des processus d'évolution et de conservation des surfaces rocheuses gravées dans la vallée du Côa à travers l'étude du site de Quinta da Barca Sul. Rapport d'activité 1999*. Lisboa: Instituto Português de Arqueologia.
- CALAME & al. (2000) = CALAME, A.; CHAUVIÈRE, F.-X.; DECHANEZ, I.; TYMULA, S. (2000) - *Le projet Quinta da Barca Sul. Interventions archéologiques 2000. Rapport préliminaire*. Lisboa: Instituto Português de Arqueologia.
- CALLAPEZ, P. M. (1998) - *Estratigrafia e paleobiologia do Cenomaniano-Turoniano. O significado do eixo da Nazaré-Leiria-Pombal*. Tese de Doutoramento. Coimbra: Universidade.
- CALLAPEZ, P. M. (2001) - Upper Cenomanian and Lower Turonian ammonite biostratigraphy of west-Central Portugal. *Bulletin de la Société d'Étude des Sciences Naturelles d'Elbeuf*. Num. Spécial, «Colloque sur le Cénomanien», pp. 23-26.
- CALLAPEZ, P. M. (1992) - *Estudo paleoecológico dos Calcários de Trouxemil (Cenomaniano-Turoniano) na região entre Mealhada e Condeixa-a-Nova (Portugal Central)*. Coimbra: Departamento de Ciências da Terra da Faculdade de Ciências e Tecnologia da Universidade de Coimbra; Centro de Geociências da Universidade de Coimbra; INIC.
- CALVO TRIAS, M. (1997) - Análisis funcional y actividades documentadas en el nivel II de la Cueva del Parco (Alòs de Balaguer, La Noguera). *Pyrenae*. Barcelona. 28, pp. 9-40.
- CALVO TRIAS, M. (2002) - *Útiles líticos prehistóricos. Forma función y uso*. Barcelona: Ariel.
- CALVO TRIAS, M. (2004) - *La memoria del útil. Análisis funcional de la industria lítica de la Cueva del Parco (Alòs de Balaguer, la Noguera, Lleida)*. Barcelona: Universitat.
- CAPITAN, L.; BREUIL, H.; PEYRONY, D. (1910) - *La caverne de Font-de-Gaume aux Eyzies (Dordogne)*. Peintures et gravures murales des cavernes paléolithiques, VIII, Monaco.
- CARDOSO, J. L. (1993) - *Contribuição para o conhecimento dos grandes mamíferos do Plistocénico Superior de Portugal*. Oeiras: Câmara Municipal.
- CARDOSO, J. L. (2002) - *Pré-História de Portugal*. Lisboa: Verbo.
- CARDOSO, J. L.; GOMES, M. V. (1994) - Zagaia do Paleolítico Superior de Portugal. *Portugalia*. Porto. Nova série. 15, pp. 7-31.
- CARROUÉ & al. (2002) = CARROUÉ, L.; CLAVAL, P.; DI MÉO, G.; MIOSSEC, A.; RENARD, J.-P.; SIMON, L.; VEYRET, Y.; VIGNEAU, J. P. (2002) - *Limites et discontinuités en géographie*. Paris: SEDES.
- CARVALHO, A. F. de (1998a) - Do fim do Paleolítico à aquisição da escrita no Baixo Côa. In LIMA, A. C. P., ed. - *Terras do Côa, da Malcata ao Reboreda*. Guarda: Estrela - Côa, pp. 190-195.
- CARVALHO, A. F. de (1998b) - *Talhe da pedra no Neolítico Antigo do maciço calcário das Serras d'Aire e Candeeiros (Estremadura portuguesa): um primeiro modelo tecnológico e tipológico*. Lisboa: Colibri; Associação para o Estudo da Bacia do Mondego.
- CARVALHO, A. F. de (1999) - Os sítios de Quebradas e de Quinta da Torrinha (Vila Nova de Foz Côa) e o Neolítico Antigo do Baixo Côa. *Revista Portuguesa de Arqueologia*. Lisboa. 1:2, pp. 39-70.
- CARVALHO, A. F. de (2003) - O final do Neolítico e o Calcolítico no Baixo Côa (trabalhos do Parque Arqueológico do vale do Côa, 1996-2000). *Revista Portuguesa de Arqueologia*. Lisboa. 6:2, pp. 229-273.
- CARVALHO, G. S. de (1946) - Sílex dos depósitos da Orla Mesozóica Ocidental: elementos para o estudo da sua petrografia e da sua génese. *Memórias e Notícias*. 18. Coimbra, pp. 1-39.
- CARVALHO, M. (2001) - *Using ablation-inductively coupled plasma-mass spectrometry (la-icp-m) to source archaeological lithic remains from the upper palaeolithic open-air sites of the Côa Valley, Portugal*. Dissertation degree of Master by Advanced Study in Scientific Methods in Archaeology, Department of Archaeological Sciences, University of Bradford.
- CARVALHOSA, A. (1959) - *Carta Geológica de Portugal: notícia explicativa da folha 15-D, Figueira de Castelo Rodrigo*. Lisboa: Serviços Geológicos de Portugal.
- CAYRE (1999) = CAYRE, O.; LANCELOT, Y.; VINCENT, E.; HALL, M. A. (1999) - Paleooceanographic reconstructions from planktonic foraminifera off the Iberian Margin: temperature, salinity, and Heinrich Events. *Paleoceanography*. Washington, DC. 14, pp. 384-396.
- CHAUCHAT & al. (1985) = CHAUCHAT, C.; NORMAND, C.; RAYNAL, J.-P.; SANTAMARIA, R. (1985) - Le retour de la pièce esquillée. *Bulletin de la Société Préhistorique Française*. Paris. 82:2, pp. 35-41.
- CHAUVIÈRE, F.-X. (2002) - Industrie et parures sur matières dures animales du Paléolithique supérieur de la Grotte de Caldeirão (Tomar, Portugal). *Revista Portuguesa de Arqueologia*. Lisboa. 5:1, pp. 5-28.
- CHAUVIÈRE & al. (1998) = CHAUVIÈRE, F.-X.; CALAME, A.; DECHANEZ, I.; TYMULA, S. (1998) - *Identification des processus d'évolution et de conservation des surfaces rocheuses gravées dans la vallée du Côa à travers l'étude du site de Quinta da Barca Sul. Projet d'étude, décembre 1998*. Lisboa: Instituto Português de Arqueologia.
- CHAUVIÈRE & al. (2002) = CHAUVIÈRE, F.-X.; AUBRY, T.; CALAME, A.; DECHANEZ, I.; SAMPAIO, J.; TYMULA, S. (2002) - Conservation et évolution des surfaces rocheuses gravées et piquetées de la vallée du Côa, Portugal. In *L'art avant l'histoire: la conservation de l'art préhistorique*, Colloque International SFIIC, Paris, 23-24 mai 2002. poster non publié.

- CHAUVIÈRE, F.-X., RIGAUD, A. (2008) - Le travail du bois de renne à la Garenne (Saint-Marcel, Indre, France): entre conception préhistoriques et techniques magdaléniennes ou comment séparer ébauche et déchet des pointes vraies? *Préhistoire du Sud-Ouest*. Cressensac. 16:2, pp. 173-183.
- CHOFFAT, P. (1900) - *Recueil de Monographies stratigraphiques sur le système crétacique au Portugal. 2.º étude, le Crétacé supérieur au Nord du Tage*. Lisboa: Direcção dos Serviços Geológicos de Portugal.
- CHOFFAT, P. (1903) - *L'Infraías et le Sinémurien du Portugal*. Lisboa: Serviços Geológicos de Portugal.
- CHRISTENSEN, M.; VALENTIN, B. (2004) - Armatures de projectiles et outils: de la production à l'abandon in PIGEOT, N., ed. - *Les derniers Magdaléniens d'Étiolles: perspectives culturelles et paléohistoriques (l'unité d'habitat Q31)*. Paris: Centre National de la Recherche Scientifique, pp. 107-160.
- CLARK, G. (1975) - *The Earlier Stone Age settlement of Scandinavia*. Cambridge: Cambridge University Press.
- CLOTTE, J. (1993) - La conservation des sites. In Groupe de Réflexion sur les méthodes d'étude de l'art pariétal paléolithique - *L'art pariétal paléolithique: techniques et méthodes d'étude*. Paris: Comité des Travaux Historiques et Scientifiques, pp. 389-400.
- CLOTTE, J. (2000) - *Le musée des roches. L'art rupestre dans le monde*. Paris: Seuil.
- COLLADO, H.; FERNÁNDEZ, M.; GIRÓN, M. (2001) - Paleolithic rock art in Manzaner Mill area (Alconchel-Cheles, Badajoz). *Arkeos*. Tomar. 12, pp. 29-64.
- COLLEY, S. M. (1990) - Humans as taphonomic agents. In Problem solving in Taphonomy: Archaeology and palaeontological studies from Europe, Africa, and Oceania. In SOLOMON, S.; DAVIDSON, I.; WATSON, D., eds. - *Tempus: Archaeology and Material Culture Studies in Anthropology*. St. Lucia: University of Queensland Anthropology Museum, pp. 50-64.
- COLLIN, J.-P.; LAUVERJAT, P. (1974) - Ostracodes nouveaux du Cénomaniens de Mamarrosa (Province de Beira Litoral, Portugal). *Revue de Micropaléontologie*. Paris. 17, pp. 1-4.
- COMBIER & al. (1982) = COMBIER, J.; AYROLE, P.; PORTE, J.-L.; GELY, B. (1982) - Etat actuel des recherches à la Vigne Brun, Villerest, Loire In *Les habitats du Paléolithique supérieur. Pré-Actes du Colloque international en hommage au Professeur A. Leroi-Gourhan*. Roanne-Villerest, 22-24 juin 1982, pp. 274-281.
- CORCHÓN, S. (1986) - *El arte mueble paleolítico cantábrico: contexto y análisis interno*. Madrid: Ministerio de Cultura.
- CORDEIRO, A. M. R. (2004) - *Dinâmica de vertentes em montanhas ocidentais de Portugal*. Dissertação de Doutoramento em Letras na área de Geografia, Faculdade de Letras da Universidade de Coimbra.
- CORDEIRO, A. M. R.; REBELO, F. (1996) - Carta geomorfológica do Vale do Côa a jusante de Cidadelhe. *Cadernos de Geografia*. Coimbra. 15, pp. 11-33.
- COUDRET & al. (1989) = COUDRET, P.; LARRIÈRE, M.; VALENTIN, B. (1989) - Comparer des foyers, une entreprise difficile. In OLIVE, M.; TABORIN, Y., eds. - *Nature et fonction des foyers préhistoriques: colloque international de Nemours, 12-14 mai 1987*. Nemours: APRAIF, 1989, pp. 37-47.
- COURAUD, C. (1985) - *L'art azilien: origine, survivance*. Paris. Centre National de la Recherche Scientifique.
- COURAUD, C. (1988) - Pigments utilisés en préhistoire. Provenance, préparation, mode d'utilisation. *L'Anthropologie*. Paris. 92:1, pp. 17-28.
- COURTY, M. A.; GOLDBERG, P.; MACPHAIL, R. I. (1989) - *Soils and micromorphology in archaeology*. Cambridge: University Press.
- COUTINHO, J. E. R. (1986) - *Ansião: perspectiva global da arqueologia, história e arte da Vila e do Concelho*. Estarreja: Litográfica Estarrejense.
- CREMASCHI, M.; SEVINK, J. (1987) - Micromorphology of paleosols chronosequences on gravelly sediments in Northern and Central Italy. In FEDOROFF, N.; BRESSON, M.; COURTY, M. A., eds. - *Micromorphologie des sols - Soil Micromorphology*. Olivet: Association Française pour l'Étude du Sol, pp. 577-582.
- CRISTENSEN, M.; VALENTIN, B. (2004) - Armatures de projectiles et outils: de la production à l'abandon. In PIGEOT, N., ed. - *Derniers Magdaléniens d'Étiolles: perspective techno-culturelle*. Paris: Centre National de la Recherche Scientifique, pp. 107-160.
- CRISTIANI & al. (no prelo) = CRISTIANI, E.; CURA, S.; CURA, P.; GRIMALDI, S.; OOSTERBEEK, L.; ROSINA, P. (no prelo) - Use-wear analysis and experimental archaeology: the Middle Pleistocene site of Ribeira da Atalaia. In IGREJA, M. de A.; CLEMENTE-CONTE, I., eds. - *The Côa Valley and the Massif of Sicó (Portugal): a multidisciplinary perspective. Workshop "Recent Functional Studies on Non-Flint Stone Tools: Methodological Improvements and Archaeological Inferences"*, 23-25 Maio, Lisboa (2008).
- CRIVARQUE (2001) - *Relatório dos trabalhos arqueológicos do projecto de aproveitamento hidroeléctrico do Alto Côa*.
- CROSAZ-GALLETI, R. (1979) - Étude stratigraphique et micropaléontologique du cénomaniens calcaire de la région de Vila Nova de Ourém. *Comunicações dos Serviços Geológicos de Portugal*. Lisboa. 65, pp. 47-104.
- CUNHA-RIBEIRO, J. P. (1992-1993) - Contribuição para o estudo do Paleolítico do vale do Lis no seu contexto crono-estratigráfico. *Portugalia*. Porto. Nova Série. 13-14, pp. 7-137.
- CZIESLA & al. (1990) = CZIESLA, E.; EICKOFF, S.; ARTS, N.; WINTER, D., eds. (1990) - *The «Big Puzzle», International Symposium on refitting stone artefacts. Monrepos, 1987* Bonn: Holos.

- D'ERRICO, F. (1994) - *L'art gravé azilien. De la technique à la signification*. Paris: Centre National de la Recherche Scientifique.
- D'ERRICO & al. (no prelo) = D'ERRICO, F.; VANHAEREN, M.; SÁNCHEZ GOÑI, M. F.; GROUSSET, F.; VALLADAS, H.; RIGAUD, J. P. (no prelo) - Les possibles relations entre l'art des cavernes et la variabilité climatique rapide de la dernière période glaciaire. In *Actes du Colloque "Datations XXI Rencontres Internationales d'Archéologie et d'Histoire d'Antibes"* 19-21 octobre 2000.
- DANGSGAARD & al. (1993) = DANGSGAARD, W.; JOHNSEN, S. J.; CLAUSEN, H. B.; DAHL-JENSEN, D.; GUNDESTRUP, N. S.; HAMMER, C. U.; HVIDBERG, C. S.; STEFFENSEN, J. P.; SVEINBJÖRNSDOTTIR, A. E.; JOUZEL, J.; BOND, G. C. (1993) - Evidence for general instability of past climate from a 250-kyr ice-core record. *Nature*. London, 364, pp. 218-220.
- DAVEAU, S. (1971) - La glaciación de la Serra da Estrela. *Finisterra*. Lisboa. 11, pp. 5-40.
- DAVEAU, S. (1973) - Quelques exemples d'évolution quaternaire des versants au Portugal. *Finisterra*. Lisboa. 15, pp. 5-47.
- DAVEAU, S. (1977) - *Répartition et rythme des précipitations au Portugal*. Lisboa: Centro de Estudos Geográficos.
- DAVEAU, S. (1985) - *Mapas climáticos de Portugal. Nevoeiro e nebulosidade, contrastes térmicos*. Lisboa: Centro de Estudos Geográficos.
- DE KOE & al. (1997) = DE KOE, T.; SEQUEIRA, M. M.; BENTO, J.; ARANHA, J.; VAREJÃO, E. (1997) - Habitats naturels et de espèces da flora de Portugal (Continente). Oeste de Trás-os-Montes, Alto Douro e Norte da Beira Alta. *Douro Internacional Relatório Final*. Vila Real: Universidade de Trás-os-Montes e Alto Douro.
- DESSE, J. (1984) - Propositions pour une réalisation collective d'un corpus: fiches d'identification et d'exploitation métrique du squelette des poissons. In DESSE-BERSET, N., ed. - *2<sup>èmes</sup> Rencontres d'Archéo-Ichthyologie*. Paris: Centre National de la Recherche Scientifique, pp. 67-86.
- DIAS, J. M. A. (1985) - Registos da migração da linha de costa nos últimos 18 000 anos na plataforma continental portuguesa setentrional. In *Actas da I Reunião do Quaternário Ibérico*. Lisboa: Grupo de Trabalho Português para o Estudo do Quaternário. 1, pp. 281-295.
- DIAS, M. J. M.; ANDRADE, A. A. S (1970) - Portuguese uranium deposits. *Memórias e Notícias*. Coimbra. 70, pp. 1-22.
- DOMINGO MARTÍNEZ, R. A. (2003) - *La funcionalidad de los microlitos geométricos. Su aplicación a yacimientos del valle del Ebro*. Tesis doctoral. Zaragoza: Universidad.
- DONAHUE, R. (1988) - Microwear analysis and site function of Paglici Cave, level A4. *World Archaeology*. London. 19, pp. 357-375.
- DORN, R. I. (1996) - A change of perception. *La Pintura*. 23:2, pp. 10-11.
- DORN, R. I. (1997) - Constraining the age of the Côa valley (Portugal) engraving with radiocarbon dating. *Antiquity*. London. 71, pp. 105-115.
- DRIESCH VON DEN, A. (1976) - *A guide to measurement of animal bones from archaeological sites*. Cambridge, MA: Harvard University.
- ELLWOOD & al. (1998) = ELLWOOD, B. B.; ZILHÃO, J.; HARROLD, F. B.; BALSAM, W.; BRURKART, B.; LONG, G. J.; DÉBENATH, A.; BOUZOUGGAR, A. (1998) - Identification of the Last Glacial Maximum in the Upper Palaeolithic of Portugal using magnetic susceptibility measurements of Caldeirão Cave sediments. *Geoarchaeology*. Boulder, CO. 13:1, pp. 55-71.
- ESCALON DE FONTON, M. (1969) - La pièce esquillée, essai d'interprétation. *Bulletin de la Société Préhistorique Française*. Paris. 66, pp. 76.
- FABIÁN GARCÍA, J. F. (1986) - La industria lítica del yacimiento de la Dehesa en El Tejado de Béjar (Salamanca). Una industria de tipología magdalenense en la Meseta. *Numantia*. Valladolid. 2, pp. 101-143.
- FABIÁN GARCÍA, J. F. (1997) - La difícil definición del Paleolítico Superior en la Meseta. El yacimiento de la Dehesa (Salamanca) como exponente de la etapa Magdalenense final. In *II Congreso de Arqueología Peninsular, Tomo I - Paleolítico y Epipaleolítico*. Zamora: Fundación Rei Afonso Henriques, pp. 219-237.
- FEDEROFF, N.; COURTY, M. A. (1987) - Paleosols. In MISKOVSKY, J. C. - *Géologie de la Préhistoire*. Paris: Association pour l'Etude de l'Environnement Géologique de la Préhistoire, pp. 195-205.
- FEDEROFF, N., COURTY, M. A. (1994) - Organisation du sol aux échelles microscopiques. In M. BONNEAU, M.; SOUCHIER, B., eds. - *Pédologie 2. Constituants et propriétés du sol*. Paris: Masson, pp. 349-375.
- FEDEROFF, N.; COURTY, M. A. (1995) - Le rôle respectif des facteurs anthropiques et naturels dans la dynamique actuelle et passée des paysages méditerranéens. Cas du bassin de Véra, sud-est de l'Espagne. In VAN DER LEEUW, S. E., ed. - *L'homme et la dégradation de l'environnement. Actes des XV Rencontres Internationales d'Histoire et d'archéologie d'Antibes, Juan-les-Pins 20-22 octobre 1994*. Juan-les-Pins: Éditions APDCA, pp. 115-142.
- FERNANDES, A. P. B. (2004) - O programa de conservação do Parque Arqueológico do Vale do Côa. Filosofia, objetivos e ações concretas. *Revista Portuguesa de Arqueologia*. Lisboa. 7:1, pp. 5-37.
- FERNANDES, A. P. B. (2006) - Métodos de mapeamento das dinâmicas erosivas em ação nos painéis de arte rupestre do Vale do Côa. *Côavisão*. Vila Nova de Foz Coa. 8, pp. 50-59.
- FERNANDES, A. P. B. (2008) - Aesthetics, ethics and rock art conservation: how far can we go? The case of recent conservation tests carried out in un-engraved outcrops in the Côa Valley, Portugal. In HEYD, T.; CLEGG, J., eds. - *Aesthetics and Rock Art III Symposium*. Oxford: Archaeopress, pp. 85-92.

- FERNANDES, A. P. B.; RODRIGUES, J. D. (2008) - Stone consolidation experiments in rock art outcrops at the Côa Valley Archaeological Park, Portugal. In RODRIGUES, J.; MIMOSO, J. M., ed. - *Stone consolidation in cultural heritage: Research and practice (Proceedings of the International Symposium)*
- FERREIRA, A. B. (1965) - *O clima de Portugal. Fascículo XV, região demarcada do Douro*. Lisboa: Serviço Meteorológico Nacional.
- FERREIRA, A. B. (1971) - O rebordo ocidental da Meseta e a depressão tectónica da Longroiva. *Finisterra*. Lisboa. 6:12, pp. 196-217.
- FERREIRA, A. B. (1978) - *Planaltos e montanhas do Norte da Beira. Estudos de Geomorfologia*. Lisboa: Centro de Estudos Geográficos.
- FERREIRA, A. B. (1993) - Manifestações geomorfológicas glaciárias e periglaciárias em Portugal. In CARVALHO, G. S.; FERREIRA, A. B.; SENNA-MARTINEZ, J. C., eds. - *O Quaternário em Portugal: balanço e perspectivas*. Lisboa: Colibri, pp. 75-84.
- FIGUEIRAL, I. (1993) - Cabeço de Porto Marinho: une approche paléocéologique. Premiers résultats. In FUMANAL, M. P.; BERNABEU, J., eds. - *Estudios sobre Cuaternario: medios sedimentarios, cambios ambientales, habitat*. Valencia: Asociación Española para el Estudio del Cuaternario, pp. 167-172.
- FLOOD, J. (1980) - The Moth Hunters. Arbooriginal Prehistory of the Australian Alps. *Australian of Arbooriginal Studies*, Canberra, 388 p.
- FONTANA & al. (no prelo) = FONTANA, L.; DIGAN, M.; AUBRY, T.; MANGADO LLACH, X.; CHAUVIÈRE, F.-X. (no prelo) - Exploitation des ressources et territoires dans le Massif central français au Paléolithique supérieur: approche méthodologique et hypothèses. In *Actes du XVème Congrès international de la U.I.S.P.P. 4/9-09-2006*, Lisboa.
- FORENBAHER, S. (1999) - *Production and exchange of bifacial flaked stone artifacts during the Portuguese Chalcolithic*. Oxford: Archaeopress.
- FORTEA PÉREZ, J. (1978) - Arte paleolítico del Mediterráneo español. *Trabajos de Prehistoria*. Madrid. 35, pp. 99-149.
- FORTEA PÉREZ, J. (1986) - El Paleolítico Superior y Epipaleolítico en Andalucía. Estado de la cuestión cincuenta años después. In *Homenaje a D. Luis Siret (1934-1984)*. Sevilla: Junta de Andalucía, pp. 67-78.
- FORTEA & al. (1990) = FORTEA PÉREZ, J.; CORCHÓN, M. S.; GONZÁLEZ MORALES, M. R.; RODRÍGUEZ ASENSIO, A.; HOYOS, M.; LAVILLE, H.; DUPRÉ, M.; FERNÁNDEZ TRESGUERRES, J. (1990) - Travaux récents dans les vallées du Nalon et du Sella (Asturies). In *L'art des objets au Paléolithique. Tome 1. L'art mobilier et son contexte*. Paris: Direction du Patrimoine, pp. 219-244.
- FULLOLA, J. M.; MANGADO LLACH, X. (1999) - *Informe de la campaña 1999 en el yacimiento al aire libre de Cardina I - Salto do Boi (Santa Comba, Vila Nova de Foz Côa, Portugal)* Barcelona: Universitat.
- FULLOLA, J. M.; VIÑAS, R.; GARCÍA ARGÜELLES, P. (1990) - La nouvelle plaquette gravée de Sant Gregori (Catalogne, Espagne). In *L'art des objets au Paléolithique. Colloque International d'Art mobilier paléolithique, I*. Paris: Direction de Patrimoine, pp. 279-286.
- GABRIEL, S. M. (2008) - Fauna mamalógica do sítio do Fariseu. In SANTOS, A. T.; SAMPAIO, J. D., edS. - *Pré-História: gestos intemporais* (III Congresso de Arqueologia de Trás-os-Montes, Alto Douro e Beira Interior: Actas das sessões; Vol. 1). Porto: ACDR de Freixo de Numão, pp. 31-37.
- GAMEIRO, C. (2003) - *L'industrie lithique de la couche 3 de Lapa dos Coelhos (Torres Novas, Portugal). L'usage des matières premières et la spécificité du débitage lamellaire dans le Magdalénien final de L'Estremadura portugaise*. Paris: Université de Paris 1 - Panthéon-Sorbonne (Mémoire de DEA).
- GAMEIRO, C.; ALMEIDA, F. (2004) - A ocupação da camada 3 da Lapa dos Coelhos (Casais Martanes, Torres Novas). Novos elementos sobre a produção de suportes lamelares durante o Magdalenense final da Estremadura Portuguesa. *Promontoria*. Faro. 2:2, pp. 193-238.
- GAMEIRO, C.; AUBRY, T.; ALMEIDA, F. (2008) - L'exploitation des matières premières lithiques au Magdalénien final en Estrémadura portugaise: données sur les sites de Lapa dos Coelhos et de l'Abri 1 de Vale dos Covões. In AUBRY, T.; ALMEIDA, F.; ARAÚJO, A. C.; TIFFAGOM, M., eds. - *Proceedings of the XV World Congress UISPP (Lisbon, 4-9 September 2006) 21 Space and Time: Which Diachronies, which Synchronies, which Scales?/Typology vs Technology Proceedings of the XV UISPP World Congress (Lisbon, 4-9 September 2006)/Actes du XV Congrès Mondial (Lisbonne, 4-9 Septembre 2006) Vol. 21, Sessions C64 and C65*. Oxford: Archaeopress, pp. 57-67.
- GARCÍA ARGÜELLES & al. (1992) = GARCÍA ARGÜELLES, P.; ADSERIAS, M.; BARTOLÍ, R.; BERGADÀ, M.; CABRIÀ, A.; DOCE, R.; FULLOLA, J. M.; NADAL, J.; RIBÉ, G.; RODÓN T.; VIÑAS, R. (1992) - Síntesis sobre los primeros resultados del programa sobre Epipaleolítico en la Cataluña central y meridional. In UTRILLA, P., ed. - *Aragón/Litoral Mediterráneo: Intercambios culturales durante la Prehistoria*. Zaragoza: Institución "Fernando El Católico", pp. 269-284.
- GARCÍA DIEZ, M. (2002) - *Comportamiento gráfico durante el Paleolítico Superior en el Alto Asón: análisis de los dispositivos iconográficos rupestres*. Departamento de Estudios Clásicos, Facultad de Filología, Geografía e Historia, Universidad del País Vasco. Tesis doctoral.
- GARCÍA DIEZ, M. (no prelo) - El grafismo mueble del Molí del Salt (Vimbodí, Tarragona) y la figuración mueble durante el Tardiglaciario en la vertiente mediterránea de la Península Ibérica.

- GARCÍA DIEZ, M.; AUBRY, T. (2003) - Grafismo mueble en el Valle de Côa (Vila Nova de Foz Côa, Portugal): la estación arqueológica de Fariseu. *Zephyrus*. Salamanca. 55, pp. 157-182.
- GARCÍA DIEZ & al. (2000) = GARCÍA DIEZ, M.; BAPTISTA, A. M.; ALMEIDA, M.; BARBOSA, F.; FÉLIX, J. (2000) - Observaciones en torno a las grafías de estilo paleolítico de la Gruta de Escoural y su conservación (Santiago de Escoural, Montemor-o-Novo, Évora). *Revista Portuguesa de Arqueologia*. Lisboa. 3:2, pp. 5-14.
- GARCÍA ROBLES, M. R.; VILLAVARDE BONILLA, V. (2002) - Quelques conventions caractéristiques des niveaux anciens du Parpalló. Les graphismes du Gravettien et du Solutréen ancien, comparaison avec l'art rupestre du Côa. In SACCHI, D., ed. - *Actes du Colloque L'art paléolithique à l'air libre. Le paysage modifié par l'image (Tautavel-Campôme, 7-9 octobre 1999)*. Carcassonne: GAEP & GÉOPRÉ, pp. 59-64.
- GERASSIMOV, M. M. (1958) - *Paleolititscheskaja stojanka Malta*, Sovetskaja etnografia, 3.
- GIBAJA BAO, J. F. (2002) - *La función de los instrumentos líticos como medio de aproximación socio-económica. Comunidades neolíticas del V-IV milenio cal BC en el noreste de la Península Ibérica*. Tesis doctoral, Departament d'Antropologia Social i Prehistòria. Facultat de Lletres. Universitat Autònoma de Barcelona.
- GIBAJA BAO, J. F.; CARVALHO, A. F. de (2005) - Reflexiones en torno a los útiles tallados en cuarcita: el caso de algunos asentamientos del Neolítico Antiguo del Macizo Calcáreo Extremeño (Portugal). *Zephyrus*. Salamanca. 58, pp. 183-194.
- GIBAJA BAO, J. F.; CARVALHO, A. F.; DINIZ, M. (2002) - Traceologia de peças líticas do Neolítico Antiguo do Centro e Sul de Portugal: primeiro ensaio. In CLEMENTE, I.; RISCH, R.; GIBAJA BAO, J. F., eds. - *Análisis funcional. Su aplicación al estudio de sociedades prehistóricas*. Oxford: Archaeopress, pp. 215-226.
- GIBAJA BAO, J. F.; VALERA, A. C. (2008) - Análisis traceológica de los materiales líticos del neolítico antiguo de Penedo da Penha 1 y Buraco da Moura de São Romão (Beira Alta, Portugal). In *Apontamentos de Arqueologia e Património, Maio de 2008 (2.º quadrimestre)*. Lisboa: NIA- ERA Arqueologia, SA.
- GOMES, J. P. (1898) - Mineraes descobertos em Portugal. *Comunicações da Direção dos Trabalhos Geológicos*. Lisboa. 2:2, pp. 199-209.
- GOMES, M. V. (2002) - Arte rupestre em Portugal - perspectiva sobre o último século". *Arqueologia & História*. Lisboa. 54, pp. 139-194.
- GONZÁLEZ ECHEGARAY, J.; FREEMAN, L. G. (1977) - *Cueva Morín: excavaciones 1966-1968*. Santander: Patronato de las Cuevas Prehistóricas de la Provincia de Santander.
- GONZÁLEZ SAINZ, C. (1989a) - Algunas reflexiones sobre el hecho artístico al final del Paleolítico Superior. In GONZÁLEZ MORALES, M. R., ed. - *Cien años después de Sautuola*. Santander: Diputación Regional de Cantabria, pp. 231-261.
- GONZÁLEZ SAINZ, C. (1989b) - *El Magdaleniense Superior-Final de la región cantábrica*. Santander: Universidad de Cantabria.
- GONZÁLEZ SAINZ, C.; UTRILLA, P. (2005) - Problemas actuales en la organización del Magdaleniense de la Región Cantábrica. In *Actas do VI Congresso de Arqueologia Peninsular: o Paleolítico*. Faro: Universidade do Algarve, pp. 39-45.
- GONZÁLEZ URQUIJO, J.; IBÁÑEZ ESTÉVEZ, J. J. (1994) - *Metodología de análisis funcional de instrumentos tallados en sílex*. Bilbao: Universidad de Deusto.
- GRACE, R. (1989) - *Interpreting the function of stone tools. The quantification and computerisation of microwear analysis*. BAR International Series 497.
- GROUSSET & al. (1993) - GROUSSET, F. E.; LABEYRIE, L.; SINKO, J. A.; CREMER, M.; BOND, G.; DUPRAT, J.; CORTIJO, E.; HUON, S. (1993) - Patterns of the ice-rafted detritus in the glacial North Atlantic (40-55°N). *Paleoceanography*. Washington, DC. 8:2, pp. 175-192.
- GUILLAMET, E. (2002) - La conservation de la peinture rupestre au Levant espagnol. In *L'art avant l'histoire. La conservation de l'art préhistorique, 10èmes journées d'études de la Section Française de l'Institut International de Conservation, Paris, 23-24 mai 2002*, pp. 209-213.
- GUILLERMIN, P., (2006) - Les Fieux: une occupation gravettienne du causse quercinois. *Paléo*, Les Eyzies-de-Tayac. 18, pp. 69-94.
- GUROVA, M. (1998) - Analyse fonctionnelle des assemblages gravettiens de Willendorf II (Autriche). *Archaeologica Bulgarica*. Sofia. 2, pp. 29-53.
- GUROVA, M.; SCHTCHHELINSKI, V. (1994) - Etude tracéologique des outillages gravetiens et epigravettiens. In KOZLOWSKI, J., LAVILLE, H., GINTER, B., eds. - *Temnata Cave. Excavation in Karlukovo Karst area, Bulgaria*. Kraków: Jagiellonian University Press, pp. 123-168.
- GUTIÉRREZ SÁEZ, C. (1996) - *Traceología. Pautas de análisis experimental*. Madrid: Foro arqueología, proyectos y publicaciones S.L.
- GUY, E. (1999) - Note sur quelques différences stylistiques entre les piquetages paléolithiques de plein air de la Vallée du Côa (Portugal) et les plaquettes de la grotte du Parpalló (Espagne)". *Préhistoire Européenne*. Liège. 14, pp. 107-113.
- GUY, E. (2000) - Des écoles artistiques au Paléolithique?. *La Recherche*. Paris. Hors-série n.º 4, pp. 60-61.
- GUY, E. (2002) - Contribution de la stylistique à l'estimation chronologique des piquetages paléolithiques de la vallée du Côa (Portugal). In SACCHI, D., ed. - *Actes du Colloque L'art Paléolithique à l'air libre. Le Paysage modifié par l'image (Tautavel-Campôme, 7-9 octobre 1999)*. Carcassonne: GAEP & GÉOPRÉ, pp. 65-72.

- HAYDEN, B. (1973) - Analysis of a taap composite knife. *Archaeological and Physical Anthropology in Oceania*. Sydney 8:2, pp. 116-126.
- HOCKETT, B. (2006) - Climate, dietary choice, and the Paleolithic hunting of rabbits in Portugal. In *Actas do IV Congresso de Arqueologia Peninsular: animais na Pré-História e Arqueologia da Península Ibérica*. Faro: Universidade do Algarve, pp. 137-144.
- HUIJZER, A. S. (1993) - *Cryogenic microfabrics and macrostructures: interrelations, processes, and paleoenvironment significance*. Academisch Proefschrift. Amsterdam: Vrije Universiteit.
- HURCOMBE, L. M. (1985) - The potential of functional analysis of obsidian tools: a closer view. In MALONE, C.; STODDART, S., eds. - *Papers on Italian Archaeology IV*. Oxford: British Archaeological Reports, pp. 50-60.
- HURCOMBE, L. M. (1986) - Residue studies on obsidian tools. *Early Man News*. Tübingen. 9/10/11, pp. 83-90.
- HUYGHE, D. (2002) - Polémique sur les méthodes de datation (suite fin). Sens archéologique parfait. *INORA*. Foix, 34, pp. 10-11.
- HUYGHE & al. (2001) - HUYGHE, D.; WATCHMAN, A.; DE DAPPER, M.; MARCH, E. (2001) - Dating Egypt's oldest "art": AM 14C determinations of rock varnishes covering petroglyphs at El-Hosh (Upper Egypt). *Antiquity*. York. 75, pp. 68-72.
- IBAÑEZ ESTÉVEZ, J. J.; GONZÁLEZ URQUIJO, J. E. (1994) - Utilización de algunos cantos rodados en Laminak II. *Kobie*. San Sebastián. 21, p. 131-155.
- IBAÑEZ ESTÉVEZ, J. J.; GONZÁLEZ URQUIJO, J. E. (1999) - La utilización de los raspadores en el final del Paleolítico Superior. Los yacimientos de Berniollo y Santa Catalina. *Nivel Cero*. Santander. 6, pp. 5-31.
- IGREJA, M. A. (2005) - *Etude fonctionnelle de l'industrie lithique d'un grand habitat gravettien en France: les unités OP10 et KL19 de La Vigne Brun (Loire), France*. Thèse de 3<sup>ème</sup> cycle, Université d'Aix-Marseille I - Université de Provence.
- IGREJA, M. A. (no prelo a) - Estudo traceológico: vestígios de uso resultantes da função e do modo de funcionamento de artefactos líticos da Barca do Xerez de Baixo. In ARAÚJO, A. C.; ALMEIDA, F. eds. - *Barca do Xerez de Baixo, um invulgar testemunho das últimas comunidades de caçadores-recolectores do Alentejo Interior*. Beja: EDIA.
- IGREJA, M. A. (no prelo b) - Traceologia das indústrias líticas de Toledo. In ARAÚJO, A. C., ed. - *O concheiro de Toledo no contexto do Mesolítico Inicial do litoral da Estremadura*. Lourinhã: Câmara Municipal
- IGREJA, M. A.; MORENO GARCÍA, M.; PIMENTA, C. (2007) - Um exemplo de abordagem experimental da interface Traceologia lítica/Arqueozoológica: Esquartejamento e tratamento da pele de um corço (*Capreolus capreolus*) com artefactos de pedra lascada. *Revista Portuguesa de Arqueologia*. Lisboa. 10:2, pp. 17-34.
- INIZAN (1995) = INIZAN, M.-L.; REDURON, M.; ROCHE, H.; TIXIER, J. (1995) - *Technologie de la pierre taillée*. Meudon: Cercle de Recherche et d'Etudes Préhistoriques.
- JACQUOT, J. (2002) - *A la recherche de l'identité culturelle des magdaléniens de la grotte Blanchard à la Garenne (Indre). Etude technologique des microlithes et de leurs modes de production*. Monografia de 'Maîtrise' apresentada à Université de Paris I, exemplar policopiado.
- JALUT, G. (1992) - Le paléoenvironnement de la moitié occidentale du versant nord des Pyrénées de 40 000 BP à l'actuel: étapes de déglaciation et histoire de la végétation. In *The Late Quaternary in the Western Pyrenean region*. Bilbao: Univesidad del País Vasco, pp. 125-142.
- JANSEN, E.; VEUM, T. (1990) - Evidence for two-step deglaciation and its impact on North Atlantic deep-water circulation. *Nature*, 343, pp. 612-616.
- JOHNSEN & al. (1992) = JOHNSEN, S. J.; CLAUSEN, H.; B., DANSGAARD, W.; FUHRER, K.; GUNDESTRUP, N.; HAMMER, C. U.; IVERSEN, P.; JOUZEL, J.; STAUFFER, B.; STEFFENSEN, J. P. (1992) - Irregular glacial interstadials in a new Greenland ice core. *Nature*. London. 359, pp. 311-313.
- JORGE & al. (1981) - JORGE, S. O.; JORGE, V. O.; ALMEIDA, C. A. F.; SANCHES, M. J.; SOEIRO, M. T. (1981) - Gravuras rupestres de Mazouco (Freixo de Espada à Cinta). *Arqueologia*. Porto. 3, pp. 3-12.
- JORGE, V. O., ed. (1995) - Dossier Côa. *Trabalhos de Antropologia e Etnologia*. Porto. 35:4.
- JORON, J. L. (1974) - Contribution à l'analyse par activation neutronique des éléments en traces dans les roches et les minéraux par activation neutronique. Application à la caractérisation d'objets archéologiques. *Thèse de 3ème cycle*. Université Paris - Sud.
- JOUZEL, J.; BONANI, G. (1993) - Correlation between climate records from North Atlantic sediments and Greenland ice. *Nature*. London. 365, pp. 143-147.
- JULIEN, M. (1988) - Organisation de l'espace et fonction des habitats du magdalénien du Bassin parisien. In OTTE M., ed. - *De la Loire à l'Oder. Les civilisations du Paléolithique final dans le nord-ouest européen. Actes du Colloque de Liège, décembre 1985*. Oxford, British Archaeological Reports, pp., pp. 85-123.
- JULIEN, M., KARLIN, C. (2002) - Un habitat saisonnier de plein air au Tardiglaciaire: l'exemple d'un campement à Pincevent, Seine-et-Marne. In *Géologie de la Préhistoire*. Paris: Association pour l'Étude de l'Environnement Géologique de la Préhistoire 2002. pp. 1399-1413.
- JULIEN & al. (1988) = JULIEN, M.; AUDOUZE, F.; BAFFIER, D.; BODU, P.; COUDRET, P.; DAVID, F.; GAUCHER, G.; KARLIN, C.; LARRIÈRE, M.; MASSON, P.; OLIVE, M.; ORLIAC, M.; PIGEOT, N.; RIEU, J. L., SCHMIDER, B.; TABORIN, Y. (1988) - Organisation de l'espace et fonction des habitats magdaléniens du Bassin parisien. In OTTE M., ed. - *De la Loire à l'Oder. Les civilisations du Paléolithique final dans le nord-ouest européen. Actes du Colloque de Liège, décembre 1985*. Oxford: British Archaeological Reports, pp. 85-123.

- JULIEN & al. (1992) = JULIEN, M.; KARLIN, C.; VALENTIN, B. (1992) - Déchets de silex, déchets de pierres chauffées. De l'intérêt des remontages à Pincevent (France). In HOFMAN, J. L.; ENLOE, J. G., eds. - *Piecing together the past: application of refitting studies in archaeology*. Oxford: British Archaeological Reports, pp. 287-295.
- JULIVERT & al. (1972) = JULIVERT, M.; FONTBOTE, J. M.; RIBEIRO, O.; CONDE, L. N. (1972) - *Mapa tectónico de la Península Ibérica y Baleares, escala 1/1.000.000, Memória explicativa*. Madrid: Instituto Geológico y Minero.
- KARLIN, C.; BODU, P.; PELEGRIN, J. (1991) - Processus techniques et chaînes opératoires: Comment les préhistoriens s'approprient un concept élaboré par les ethnologues. *Observer l'action technique: des chaînes opératoires, pour quoi faire?*. Balfet, H., Paris, Editions du Centre National de la Recherche Scientifique, pp. 101-117.
- KEELEY, L. H. (1974a) - Technique and methodology in microwear analysis: a comment on Nance. *World Archaeology*. London. 5, pp. 323-336.
- KEELEY, L. H. (1974b) - The methodology of microwear analysis: a comment on Nance. *American Antiquity*. Washington, DC. 39, pp. 126-128.
- KEELEY, L. H. (1976) - Microwear on flint: Some experimental results. In ENGELN, ed. - *Second International Symposium on Flint...*, Staringia 3, pp. 49-51
- KEELEY, L. H. (1977) - The functions of paleolithic flint tools. *Scientific American*. Washington, DC. 237, pp. 108-126.
- KEELEY, L. H. (1978) - Microwear polishes on flint: Some experimental results. In DAVIS, D., ed. - *Lithics and subsistence: the analysis of stone tool use in prehistoric economies*. Nashville, TN: Vanderbilt University, pp. 163-168.
- KEELEY, L. H. (1980) - *Experimental determination of stone tool uses. A microwear analysis*. Chicago: University of Chicago Press.
- KITAGAWA, H., VAN DER PLICHT, J. (1998) - A 40,000 year varve chronology from the Lake Suigetsu, Japan: Extension of the <sup>14</sup>C Calibration Curve, *Radiocarbon*. Tucson, AZ. 40:1, pp. 505-517.
- KLARIC, L. (1999) - Un schéma de production lamellaire original dans l'industrie gravettienne de l'ensemble moyen du gisement du Blot à Cerzat (Haute-Loire), Mémoire de DEA, Université de Paris I.
- KLARIC, L. (2003) - *L'unité technique des industries à burin du Rayssé dans leur contexte diachronique. Réflexion sur la diversité culturelle au gravettien à partir des données de la Picardie, d'Arcy-sur-Cure, de Brassempouy et du Cirque de la Patrie*. Thèse de doctorat "Préhistoire-Ethnologie-Anthropologie". Paris: Université de Paris I- Panthéon-Sorbonne.
- KLARIC, L.; GUILLERMIN, P.; AUBRY, T. (no prelo) - Des armatures variées et des modes de productions variables. Réflexions à partir de quelques exemples issus du Gravettien d'Europe Occidentale (France, Portugal, Allemagne). *Gallia Préhistoire*. Paris.
- KLÍMA, B. (1963) - *Dolní V stonice. V zkm tábo i t lovc mamut v letech 1947-1952*. Praha: Academia.
- KNUTSSON, K. (1986) - SEM-analysis of wear features on experimental quartz tools. *Early Man News*. Tübingen. 9/10/11, pp. 35-46.
- KNUTSSON, K. (1988a) - *Patterns of tool use. Scanning Electron Microscopy of experimental quartz tool*. Uppsala.
- KNUTSSON, K. (1988b) - *Chemical etching of wear features on experimental quartz tools. SEM in Archaeological conference*. Oxford: BAR Int. Series 256.
- KNUTSSON, K. (1989) - Analyse tracéologique des outillages de quartz: les enseignements du site néolithique moyen-tardif de Bjuselet, Suède septentrionale. *L'Anthropologie*. Paris. 93:3, pp. 705-738.
- LALOY, J. (1981) - Recherche d'une méthode pour l'exploitation des témoins de combustion préhistorique. *Cahiers du Centre de Recherches Préhistoriques*. Paris. 7.
- LAMBERT, R. (1996) - *Géographie du cycle de l'eau*. Toulouse: Presses Universitaires du Mirail.
- LANGLAIS, M. (2004a) - Étude techno-économique comparative des productions lamellaires au Magdalénien: l'exemple du Languedoc méditerranéen et de la Catalogne. *Pyrenae*. Barcelona. 35:1, pp. 45-73.
- LANGLAIS, M. (2004b) - Les lamelles à dos magdaléniennes du Crès (Béziers, Hérault): variabilité des modalités opératoires et stabilité typométrique. *Préhistoire du Sud-Ouest. Cressensac*. 11, pp. 23-38.
- LAUTENSACH, H. (1932) - Estudo dos glaciares da Serra da Estrela. *Memórias e Notícias*. Coimbra. 6, pp. 1-60.
- LAUTENSACH, H. (1964) - *Die Iberische Habinsel*. München: Keyser'sche Verlagsbuchhandlung.
- LE BRUN-RICALES, F. (1989) - Contribution à l'étude des pièces esquillées: la présence de percuteurs à «cupules». Correspondance scientifique. *Bulletin de la Société Préhistorique Française*. Paris. 86:7, pp. 96-200.
- LE BRUN-RICALES, F. (2006) - Les pièces esquillées: état des connaissances après un siècle de reconnaissance. *Paleo*. Les Eyzies-de-Tayac. 18, pp. 95-114.
- LE BRUN RICALES, F.; BROU, L. (2003) - Burins carénés-nucléus à lamelles: identification d'une chaîne opératoire particulière à Thèmes (Yonne) et implications. *Bulletin de la Société Préhistorique Française*. Paris. 100:1, pp. 67-83.
- LEBREIRO & al. (1996) = LEBREIRO, S. M.; MORENO, J. C.; MAC CAVE, I. N.; WEAVER, P. P. E. (1996) - Evidence of Heinrich Event Layers off Portugal (Tore Seamount, 39° N, 12° W). *Marine Geology*. Amsterdam. 131, pp. 47-56.
- LEE, R. B.; DALY, R. (1999) - *The Cambridge Encyclopedia of Hunters and Gatherers*. Cambridge: Cambridge University Press.
- LEESCH, D. (1997) - *Hauterive-Champréveyres, 10. Un campement magdalénien au bord du lac de Neuchâtel: cadre chronologique et culturel, mobilier et structure, analyse spatiale, Secteur 1*. Neuchâtel: Musée Cantonal d'Archéologie.

- LEJEUNE, M. (1995) - L'art pariétal de la Grotte d'Escoural. In *Gruta do Escoural: necrópole neolítica e arte rupestre paleolítica*. IPPAR, pp. 123-233.
- LEMONNIER, P. (1976) - La description des chaînes opératoires: contribution à l'analyse des systèmes techniques. *Techniques & Culture*. Paris. 1, pp. 100-151.
- LEROI-GOURHAN, A. (1973) - *Séminaire sur les structures d'habitat. Témoins de combustion*. Paris: Collège de France.
- LEROI-GOURHAN, A., ed. (1979) - *Lascaux inconnu*. Paris: Centre National de la Recherche Scientifique.
- LEROI-GOURHAN, A. (1983) - *Los primeros artistas de Europa. Introducción al arte parietal paleolítico*. Madrid: Encuentro Ediciones.
- LEROI-GOURHAN, A.; BRÉZILLON, M. (1972) - *Fouilles de Pincevent. Essai d'analyse ethnographique d'un habitat magdalénien (la section 36)*. Paris: CNRS.
- LORBLANCHET, M. (1973) - La grotte de Sainte-Eulalie à Espagnac (Lot), *Gallia Préhistoire*. Paris. 16, 1, pp. 3-62; 16:2, pp. 233-325.
- LORBLANCHET, M. (1995) - *Les grottes ornées de la Préhistoire. Nouveaux regards*. Paris: Errance.
- LUCAS, G.; HAYS, M. (2004) - Les pièces esquillées du site paléolithique du Flageolet I (Dordogne): outils ou nucleus? Approches fonctionnelles en Préhistoire. *XXV<sup>ème</sup> Congrès Préhistorique de France (24-26 Novembre)*, Nanterre, pp. 107-120.
- LUÍS, L. (2000) - Patrimoine archéologique et politique dans la vallée du Côa au Portugal. *Les Nouvelles de l'Archéologie*. Paris. 82, pp. 47-52.
- LUÍS, L. (2003) - Sauvegarde, conservation et valorisation du patrimoine de la vallée du Côa (Portugal). In *Vestiges archéologiques en milieu extrême, table ronde internationale, Clermont-Ferrand, 3-5 octobre 2001*. Paris: Editions du Patrimoine, pp. 110-119.
- LYMAN, R. L. (1994) - *Vertebrate taphonomy*. Cambridge: Cambridge University Press.
- MAC DONALD, D.; BARRETT, P. (1993) - *Mammals of Britain and Europe (Collins Field Guide)*. London: Harper Collins Publishers.
- MANGADO LLACH, X. (2002) - *La caracterización y el aprovisionamiento de los recursos abióticos en la Prehistoria de Cataluña: las materias primas silíceas del Paleolítico Superior Final y el Epipaleolítico*. Tese de doutoramento apresentada à Universidade de Barcelona.
- MANGIN, A.; ANDRIEUX, C. (1989) - Le karst, milieu conservatoire des oeuvres préhistoriques. Problèmes posés par leur conservation. In *Art pariétal paléolithique, étude et conservation, Actes du colloque de Périgueux-Le Thot, 19-22 nov. 1984*. Paris: Picard, pp. 171-178.
- MANSUR-FRANCHOMME, M. E. (1983) - *Traces d'utilisation et technologie lithique: exemples de la Patagonie*. Thèse de 3<sup>ème</sup> Cycle. Université de Bordeaux I.
- MANUPELLA, G., ed. (2000) - *Carta Geológica de Portugal, na escala 1/ 50 000: Notícia explicativa da folha 27-A, Vila Nova de Ourém*. Lisboa: Instituto Geológico e Mineiro.
- MANUPELLA, G.; ZBYSZEWSKI, G.; FERREIRA, O. da V. (1978) - *Carta Geológica de Portugal, na escala 1/50 000: Notícia explicativa da folha 23-A (Pombal)*. Lisboa: Serviços Geológicos de Portugal.
- MANUPELLA & al. (1985) = MANUPELLA, G.; MOREIRA, J. C. B.; COSTA, J. R. G. e; CRISPIM, J. A. (1985) - Calcários e dolomitos do Maciço Calcário Estremenho. *Estudos, Notas e Trabalhos*. Lisboa. 27, pp. 3-48.
- MARCH, R. (1994) - *Méthodes physico-chimiques appliquées à l'étude des structures de combustion préhistoriques*. Tese de Doutoramento. Paris: Université de Paris I.
- MARCH, R.; SOLER-MAYOR, B. (1999) - Etude de cas. Analyse fonctionnelle de la structure I. In JULIEN M.; RIEU J.-L., eds. - *Occupations du Paléolithique supérieur dans le sud-est du Bassin parisien*. Paris: Maison des Sciences de l'Homme, pp. 102-129.
- MARKS, A. E.; MISHOE, M. B. (1997) - The Magdalenian of Portuguese Estremadura. In SOLER, J.; FULLOLA, N., eds. - *El món mediterrani després del pleniglacial (18 000-12 000)*. Girona: Museu d'Arqueologia de Catalunya, pp. 225-232.
- MARKS, A. E.; SHOKLER, J.; ZILHÃO, J. (1991) - Raw Material Usage in the Paleolithic: the effect of local availability on Selection and Economy. In MONTET-WHITE, A.; HOLEN, S., eds. - *Raw material economies among Prehistoric Hunter-Gatherers*. Lawrence, KA: University of Kansas, pp. 127-139.
- MARQUES, M. A. L.; COSTA, C. N. (2006) - Avaliação da estabilidade de taludes em maciço rochoso suporte de gravuras rupestres no Vale do Côa. In *10.º Congresso Nacional de Geotecnia. Vol. 3*. Lisboa: Universidade Nova de Lisboa, pp. 833-842.
- MATEUS, J. E.; QUEIROZ, P. F. (1993) - Os estudos de vegetação quaternária em Portugal; contextos, balanços de resultados, perspectivas. In CARVALHO, G. S.; FERREIRA, A. B.; SENNA-MARTINEZ, J. C., eds. - *O Quaternário em Portugal: balanço e perspectivas*. Lisboa: Colibri, pp. 105-131.
- MAZO, C. (1991) - *Glosario y cuerpo bibliográfico de los estudios funcionales en Prehistoria*. Zaragoza: Universidad.
- MEIRELES, J.; ALMEIDA, F. (1997) - O Quaternário do vale do Côa. In ZILHÃO, J., ed. - *Arte Rupestre e Pré-História do Vale do Côa. Trabalhos de 1995-1996. Relatório Científico ao Governo da República Portuguesa elaborado nos termos da resolução do Conselho de Ministros n.º 4/96, de 17 de Janeiro*. Lisboa: Ministério da Cultura, pp. 41-54.

- MEIRELES, J.; ALMEIDA, F. (1998) - Geologia. In ZILHÃO, J., ed. - *Arte Rupestre e Pré-História do Vale do Côa. Trabalhos de 1995-1996. Relatório Científico ao Governo da República Portuguesa elaborado nos termos da resolução do Conselho de Ministros n.º 4/96, de 17 de Janeiro*. Lisboa: Ministério da Cultura, pp. 40-73.
- MENDES, J. M. A. (1995) - *Trás-os-Montes nos fins do século XVIII segundo um manuscrito de 1796*. 2.ª edição. Lisboa: Fundação Calouste Gulbenkian; JNICT.
- MENÉNDEZ, M.; MARTÍNEZ, A. (1992) - Excavaciones arqueológicas en la cueva de La Güelga. Campaña de 1989-1990. *Excavaciones Arqueológicas en Asturias 1987-1990*, Servicio de Publicaciones del principado de Asturias. Oviedo, pp. 75-80.
- MENÉNDEZ, M.; OLÁVARRI, E. (1983) - Una pieza singular de arte mueble de la cueva del Buxu (Asturias). *Homenaje al Prof. Martín Almagro Basch*. Madrid: Ministerio de Cultura, I, pp. 319-329.
- MENU, M.; WALTER, Ph. (1996) - Les rythmes de l'art préhistorique. *Tèchne*. Tomar. 3, pp. 11-23.
- MERCIER, N.; VALLADAS, H.; FROGET, L. (2001) - La méthode de datation par luminescence stimulée optiquement (OSL): développements récents et perspectives d'application. In BARRANDON, J. N., P. GUIBERT, P.; MICHEL, V., eds. - *Datation. Actes des XXI<sup>e</sup> rencontres d'Archéologie et d'Histoire d'Antibes, 19-21 octobre 2000*. Antibes: APDCA, pp. 49-55.
- MERCIER, N.; VALLADAS, H.; VALLADAS, G. (1992) - Observations on palaeodose determination with burnt flints, *Ancient TL*. Aberystwyth. 10, pp. 28-32,
- MERCIER, N.; VALLADAS, H.; VALLADAS, G. (1995) - Flint thermoluminescence Dates from the CFR Laboratory at Gif: Contribution to the study of the chronology of the Middle Palaeolithic. *Quaternary Science Reviews*. New York. 14, pp. 351-364.
- MERCIER & al. (2001) = MERCIER, N.; VALLADAS, H.; FROGE, L.; JORON, J.-L.; REYSS, J.-L.; AUBRY, T. (2001) - Application de la méthode de la thermoluminescence à la datation des occupations paléolithiques de la Vallée du Côa. In ZILHÃO, J.; AUBRY T.; CARVALHO, A.F. de, eds. - *Les premiers hommes modernes de la péninsule ibérique (Actes du Colloque de la Commission VIII de l'UISPP, Vila Nova de Foz Côa, 22-24 octobre 1998)*. Lisboa: Instituto Português de Arqueologia, pp. 275-280.
- MERCIER & al. (2006) = MERCIER, N.; VALLADAS, H.; AUBRY, T.; ZILHÃO, J.; JORONS, J.L.; REYSS, J.L.; SELLAMI, F. (2006) - Fariseu: first confirmed open-air palaeolithic parietal art site in the Côa Valley (Portugal). *Antiquity* (revista on line). York. 80: 310. < <http://antiquity.ac.uk/ProjGall/mercier/index.htm> > (consultado em 25 de Setembro de 2006).
- MONTEIRO-RODRIGUES, S. (2002) - Estação pré-histórica do Prazo, Freixo de Numão: estado actual dos conhecimentos. *Côavisão*. Vila Nova Foz Côa. 4, pp. 113-126.
- MONTEIRO-RODRIGUES, S.; ANGELUCCI, D. E. (2004) - New data on the stratigraphy and chronology of the prehistoric site of Prazo (Freixo de Numão). *Revista Portuguesa de Arqueologia*. Lisboa. 7:1, pp. 39-60.
- MORENO GARCÍA, M.; PIMENTA, C. (2002) - The paleofaunal context. In ZILHÃO, J.; TRINKAUS, E., eds. - *Portrait of the artist as a child: the Gravettian human skeleton from the Abrigo do Lagar Velho and its archeological context*. Lisboa: Instituto Português de Arqueologia, pp. 112-151.
- MOURE, A. (1982) - *Placas grabadas de la cueva de Tito Bustillo*. Valladolid: Universidad.
- MOURE, A. (1995) - Después de Altamira: transformaciones en el hecho artístico al final del Pleistoceno. In *El final del Paleolítico Cantábrico*. Santander: Universidad de Cantabria, pp. 225-258.
- MOURE, A. (1997) - Dataciones AM de la cueva de Tito Bustillo (Asturias)". *Trabajos de Prehistoria*. Madrid. 54:2, pp. 135-142.
- MOURRE, V. (1997) - Industries en quartz: précisions terminologiques dans les domaines de la pétrographie et de la technologie. *Préhistoire et Anthropologie Méditerranéennes*. Aix-en-Provence. 6, pp. 285-288.
- MURRAY, A. S., WINTLE, A. G. (2000) - Luminescence dating of quartz using an improved single-aliquot regenerative dose protocol. *Radiation Measurements*. Oxford. 32, pp. 57-73.
- NEIVA, J. M. C. (1948) - Rochas e minérios da região de Bragança-Vinhais. Lisboa: Direcção Geral de Minas e Serviços Geológico; Serviço de Fomento Mineiro.
- NEWCOMER, M.; HIVERNEL-GUERRE, F. (1974) - Nucléus sur éclat: technologie et utilisation par différentes cultures préhistoriques. *Bulletin de la Société Préhistorique Française*. Paris. 71, pp. 119-127.
- NEWELL, R. (1997) - Rôle de la recherche ethnographique dans le diagnostic du comportement à l'âge de la pierre: système et organisation des établissements. In *Le Tardiglaciaire en Europe du Nord-Ouest: actes du 119<sup>e</sup> Congrès des sociétés historiques et scientifiques, Amiens, 1994, Pré- et Protohistoire*. Paris: CTHS, pp. 455-467.
- O'FARELL, M. (2001) - Des éléments d'armature lithique dans l'Aurignacien ancien de Brassempouy et de Castanet. In LE BRUN-RICALES, F., ed. - *XIV<sup>e</sup> Congrès de l'union internationale des sciences préhistoriques et protohistoriques, Liège, 2-8 septembre 2001, Résumés des communications et fiches de renseignements du symposium 6.7: Productions lamellaires attribuées à l'Aurignacien: chaînes opératoires et perspectives technoculturelles*. Liège: Université.
- ODELL, G. H. (1983) - Problèmes dans l'étude des traces d'utilisations. *Traces d'utilisation sur les outils néolithiques du Proche Orient*. Lyon: Maison de l'Orient, pp. 17-24.
- OLÁRIA, C. (1999) - *Un modelo ocupacional del Magdaleniense superior-final en la vertiente mediterránea peninsular*. Castelló: Diputació.

- ORTI & al. (1997) = ORTI, F.; ROSELL, L.; SALVANY, J. M.; INGLÈS, M. (1997) - Chert in continental evaporites of the Ebro and Calatayud Basins (Spain): distribution and significance. In RAMOS-MILLÁN, A.; BUSTILLO, M. A., eds. - *Siliceous rocks and culture*. Granada: Universidad, pp. 75-89.
- OZOUF, J.-C. (1987) - Études expérimentales sur la gélifraction des calcaires et silex: signification climatique. In *Géologie de la Préhistoire*. Paris: Association pour l'Étude de l'Environnement Géologique de la Préhistoire, pp. 403-410.
- PANT, R. K. (1989) - Étude microscopique des traces d'utilisation sur les outils de quartz de la grotte de l'Arago, Tautavel, France. *L'Anthropologie*. Paris. 93:3, pp. 689-704.
- PELEGRIN, J. (1992) - Approche expérimentale de la technique de production lamellaire d'Orville. In *Tailler! pour quoi faire: Préhistoire et technologie lithique: recent progress in microwear studies*. Tervuren: Musée Royal de l'Afrique Centrale, pp. 149-158.
- PELEGRIN, J. (1995) - *Technologie lithique: le Châtelperronien de Roc-de-Combe (lot) et de la Côte (Dordogne)*. Paris: Centre National de la Recherche Scientifique.
- PELEGRIN, J. (2000) - Les techniques de débitage laminaire au Tardiglaciaire: critères de diagnose et quelques réflexions, *L'Europe Centrale et Septentrionale au Tardiglaciaire. Actes de la table-ronde internationale de Nemours, 14-15-16 mai 1997*.
- PELEGRIN, J. (2004) - Sur les techniques de retouche des armatures de projectile. In PIGEOT, N., ed. - *Les derniers Magdaléniens d'Étiolles: perspectives culturelles et paléohistoriques (l'unité d'habitat Q31)*. Paris: Centre National de la Recherche Scientifique, pp. 160-166.
- PELEGRIN, J.; KARLIN, C.; BODU, P. (1988) - "Chaines opératoires": un outil pour le préhistorien. In TIXIER, J., ed. - *Notes et monographies techniques*. Paris: Centre National de la Recherche Scientifique, pp. 55-62.
- PEREIRA, J. P. (1996) - Usewear analysis on quartzite artefacts: an experimental approach. In MOLONEY, N., L. RAPOSO, L.; SANTONJA, M., eds. - *Non-flint stone tools and the Palaeolithic occupation of the Iberian Peninsula*. Oxford: British Archaeological Reports, pp. 189-191.
- PEREIRA, M.; GONZÁLEZ ROLDÁN, L. (1997a) - Relatório inédito do Centro de Óptica da Universidade da Beira Interior. Requisição n.º 14/1997.
- PEREIRA, M.; GONZÁLEZ ROLDÁN, L. (1997b) - Relatório inédito do Centro de Óptica da Universidade da Beira Interior. Requisição n.º 7/1997.
- PÉREZ GONZÁLEZ, A. (1979) - El límite Plioceno-Pleistoceno en la submeseta meridional en base a datos geomorfológicos y estratigráficos. *Trabajos sobre Neógeno-Cuaternario*. Madrid. 9, pp. 23-36.
- PÉREZ GONZÁLEZ, A. (1982) - El Cuaternario de la región central de la cuenca del Duero y sus principales rasgos geomorfológicos. In *Actas de la 1.ª Reunión sobre la geología de la cuenca del Duero*. Tomo II. Madrid: Instituto Geológico y Minero pp. 717-740.
- PERLÈS, C. (1992) - Les "outils d'Orville": des nucléus à lamelles. In *Tailler! pour quoi faire: Préhistoire et technologie lithique: recent progress in microwear studies*. Tervuren: Musée Royal de l'Afrique Centrale, pp. 129-148.
- PETILLON, J.-M. (2006) - *Des Magdaléniens en armes. Technologie des armatures de projectiles en bois de cervidé du Magdalénien supérieur de la grotte d'Isturitz (Pyrénées-Atlantiques)*. Treignes: Cedarc.
- PEYRON & al. (1998) = PEYRON, O.; GUIOT, J.; CHEDDADI, R.; TARASOV, P.; REILLE, M.; BEAULIEU DE, J. L.; BOTTEMA, S.; ANDRIEU, V. (1998) - Climatic reconstruction in Europe for 18000 yr B.P. from pollen data. *Quaternary Research*. Duluth, MN. 49, pp. 183-196.
- PHILLIBERT, S. (1994) - L'ocre et le traitement des peaux. Révision d'une conception traditionnelle par l'analyse fonctionnelle des grattoirs ocrés de la Balma Margineda (Andorre)". *L'Anthropologie*. Paris. 98, pp. 447-453.
- PHILLIPS & al. (1997) = PHILLIPS, F. M.; FLINSH, M.; ELMORE, D.; SHARMA, P. (1997) - Maximum ages of the Côa valley (Portugal) engravings measured with Chlorine-36. *Antiquity*. York. 71, pp. 100-104.
- PIDOPLICHKO, I. G. (1976) - *Meziritchiskie jilicha iz kostej mamonta = The Mejiriche mammoth bone dwellings*. Kiev: Ukrainian Academy of Sciences (em russo).
- PIGEAUD & al. (2003) = PIGEAUD, R.; VALLADAS, H.; ARNOLD, M.; CACHIER, H. (2003) - Deux datations carbone 14 en spectrométrie de masse par accélérateur (SMA pour une représentation pariétale de la grotte Mayenne-Sciences (Thorigné-en-Charnie, Mayenne): émergence d'un art gravettien en France septentrionale? *Comptes Rendus Palevol*. Paris. 2, pp. 161-168.
- PIGEOT, N. (1987) - *Magdaléniens d'Étiolles. Economie de débitage et organisation sociale*. Paris: Centre National de la Recherche Scientifique.
- PINTO, F. M. (1999) - O Parque Arqueológico do Vale do Côa: projectos, iniciativas e gestão. In CRUZ, A. R.; OOSTERBEEK, L., eds. - *Perspectivas em Diálogo. 1º Curso Intensivo de Arte Pré-Histórica Europeia*, II, Tomar: Centro Europeu de Investigação da Pré-História do Alto Ribatejo, pp. 279-302.
- PLISSON, H. (1982) - Une analyse fonctionnelle des outils basaltiques In *Tailler! pour quoi faire: Préhistoire et technologie lithique: recent progress in microwear studies*. Tervuren: Musée Royal de l'Afrique Centrale, pp. 241-244
- PLISSON, H. (1985) - *Etude fonctionnelle d'outillages lithiques préhistoriques par l'analyse des micro-usures: recherche méthodologique et archéologique*. Paris: Université Paris I, Panthéon Sorbone.

- POPE, G. A. (2000) - Weathering of petroglyphs: direct assesment and implications for dating methods. *Antiquity*. York. 74, pp. 833-884.
- PRESCOTT, J. R.; HUTTON, J. T. (1994) - Cosmic ray contributions to dose rates for Luminescence and ESR dating: large depths and long-term time variations. *Radiation Measurements*. Oxford. 23:2-3, pp. 497-500.
- QUEIROZ, P.; MATEUS, J.; VAN LEEUWAARDEN, W. (2003) - The paleovegetational context. In ZILHÃO, J.; QUEIROZ, P.; VAN LEEUWAARDEN, E. - Estudos de arqueobotânica em quatro estações do Parque Arqueológico do Vale do Côa. *Revista Portuguesa de Arqueologia*. Lisboa. 6:2, pp. 275-291.
- RAPSON, D. J.; TODD, L. C. (1999) - Linking trajectories of intra-site faunal use with food management strategies at the Bugas-Holding site: attribute-based spatial analysis of a high altitude winter habitation, Wyoming, USA. In BRUGAL, J.-Ph.; DAVID, F.; ENLOE, J. G., JAUBERT, J., eds. - *Le Bison: gibier et moyen de subsistance des hommes paléolithique aux paléindiens des grandes plaines: actes du Colloque international, Toulouse 1995*. Antibes: Éditions APDCA, pp. 455-478.
- RASILLA VIVES, M. (1994) - El Solutrense en el contexto del Paleolítico Superior occidental. *Férvedes*. Villalba. 1, pp. 9-19.
- RASILLA VIVES, M.; LLANA, C. (1995) - Del Solutrense en la Península Ibérica: el Solutrense en Portugal y los inicios del Solutrense. *Trabalhos de Antropologia e Etnologia*. Porto. 35:4, pp. 89-103.
- REAL, F. (1985) - Reconstituição paleoclimática através dos sedimentos plistocénicos da Gruta do Caldeirão (Tomar). In *Actas da I Reunião do Quaternário Ibérico*. Lisboa: Grupo de Trabalho Português para o Estudo do Quaternário. 1, pp. 127-139.
- REBANDA, N. (1995) - *Os trabalhos arqueológicos e o complexo de arte rupestre do Côa*. Lisboa: IPPAR.
- REBELO, F.; CORDEIRO, A. M. R. (1997) - A geomorfologia e a datação das gravuras de Foz Côa - Metodologia e desenvolvimento de um caso de investigação científica. *Finisterra*. Lisboa. 32:63, pp. 95-105.
- REIS, M. (2009) - Prospecção da arte rupestre do Côa: ponto da situação em Maio 2009. In *Resumos das comunicações do V Congresso de arqueologia do Interior norte e Centro de Portugal*.
- REIS, R. P. P. dos (1981) - *La sédimentation continentale du Crétacé terminal au Miocène sur la bordure occidentale du Portugal entre Coimbra et Leiria*. Tese de dissertação de doutoramento apresentada à Universidade de Nancy I, U.E. R. Sciences de la Terre, Métallurgie; Chimie minérale.
- RENAULT, P. (1989) - Etude micromorphologique des parois décorées. In *Art pariétal paléolithique, étude et conservation, Actes du colloque de Périgueux-Le Thot, 19-22 novembre 1984*. Paris: Picard, pp. 203-205.
- RIBEIRO, M. L. (2001) - *Carta geológica simplificada do Parque Arqueológico do vale do Côa, na escala 1:80 000: Notícia explicativa*. Vila Nova de Foz Côa: Parque Arqueológico do Vale do Côa.
- RIBEIRO, O. (1971) - Publicações recentes acerca da Península Ibérica; Quarta notícia. *Finisterra*. Lisboa. 12, pp. 255-273.
- RIBEIRO, O.; LAUTENSACH, H.; DAVEAU, S. (1994) - *Geografia de Portugal, Vol. II. O ritmo climático e a paisagem*. Lisboa: Edições João Sá da Costa.
- RIBEIRO, O.; LAUTENSACH, H.; DAVEAU, S. (1998) - *Geografia de Portugal, Vol. I. A posição geográfica e o território*. Lisboa: Edições João Sá da Costa.
- RIGAUD, A. (1977) - Analyse typologique et technologique des grattoirs magdaléniens de la Garenne à Saint-Marcel (Indre). *Gallia Préhistoire*. Paris. 20, pp. 1-43.
- RIPOLL LÓPEZ, S. (1990) - Les industries solutréennes de la Cueva de Ambrosio (Velez Blanco, Sud-este de l'Espagne) et leur rapport avec les sources de matières premières. In SERONIE-VIVIEN, M.-R.; LENOIR, M., eds. - *Le silex de sa genèse à l'outil: Actes du V Colloque International sur le Silex. Bordeaux, 17 sept.-2 oct. 1987*. 2. Bordeaux: Centre National de la Recherche Scientifique, pp. 471-477.
- RIPOLL LÓPEZ, S. (2003) - El arte mueble del yacimiento de la Peña de Estebanvela (Estebanvela-Ayllón. Segovia). In BALBÍN BEHRMANN, R. de; BUENO RAMÍREZ P., eds. - *El arte prehistórico desde los inicios del siglo XX: primer symposium internacional de arte prehistórico de Ribadesella*. Ribadesella: Asociación Cultural Amigos de Ribadesella, pp. 263-278.
- RIPOLL LÓPEZ, S.; MUNICIO, L. (1992) - Las representaciones de estilo paleolítico en el conjunto de Domingo García (Segovia). *Espacio. Tiempo y Forma (UNED), Série I, Prehistoria y Arqueología*. Madrid. 5, pp. 107-138.
- RIVAS-MARTÍNEZ, S. (1987) - Introducción: nociones sobre fitosociología, biogeografía y bioclimatología. In PEINADO, M.; RIVAS-MARTÍNEZ, S., eds. - *La vegetación de España*. Alcalá de Henares: Universidad.
- ROCHA & al. (1991) = ROCHA, R.; MANUPELLA, G.; MOUTERDE, R.; RUGET, C.; ZBYSZEWSKI, G. (1981) - *Carta Geológica de Portugal, na escala 1/50 000: Notícia explicativa da folha 19-C, Figueira da Foz*. Lisboa: Serviços Geológicos de Portugal.
- RODRIGUES, A.; MAGALHÃES, F.; DIAS, J. A. (1991) - Evolution of the North Portuguese coast in the last 18 000 years. *Quaternary International*. New York, NY. 9, pp. 67-74.
- ROMÃO, P. M. S. (1999) - *Colonização líquênica nas rochas xistosas do Parque Arqueológico do Vale do Côa*. Relatório de deslocação, 4-5 de Maio de 1999. Lisboa: Instituto Português de Arqueologia.
- ROUCOUX, K. H.; SHACKELTON, N. J.; ABREU, L. (2001) - Combined marine proxy and pollen analyses reveal rapid Iberian vegetation response to North Atlantic millennial-scale climate oscillations. *Quaternary Research*. Duluth, MN. 56, pp. 128-132.

- ROUSSOT, A. (1990) - Art mobilier et art pariétal du Périgord et de la Gironde: comparaison stylistique. In *Actes des colloques de la Direction du Patrimoine, L'art des objets au Paléolithique, Tome 1: L'art mobilier et son contexte, Foix - Le Mas d'Azil, novembre 1987*, pp. 189-205.
- RUDDIMAN, A.; MCINTYRE, A. (1981) - The North Atlantic Ocean during the last deglaciation. *Paleogeography, Paleoclimatology, Paleoecology*. Amsterdam. 35, pp. 145-214.
- RUGET-PERROT, C. (1961) - *Études stratigraphiques sur le Dogger et le Malm inférieur du Portugal au nord du Tâje. Bajocien, Bathonien, Callovien, Lusitanien*. Lisboa: Serviços Geológicos de Portugal (Memória dos Serviços Geológicos de Portugal; 7).
- SACCHI, D. (2002) - Propos liminaires. In SACCHI, D., ed. - *Actes du Colloque L'art paléolithique à l'air libre. Le paysage modifié par l'image (Tautavel-Campôme, 7 - 9 octobre 1999)*. Carcassonne: GAEP & GÉOPRÉ, pp. 7-11.
- SACCHI, D. (no prelo) - L'art paléolithique de plein air dans le sud de la France et la Péninsule Ibérique: un nouveau domaine de la recherche. *Bulletin de l'Ecole Antique de Nîmes*. Nîmes. 25.
- SACCHI & al. (1998) = SACCHI, D.; ABELANET, J.; BRULE, J. L.; MASSIAC, Y.; RUBIELLA, C.; VILETTE, P. (1988) - Les gravures rupestres de Fornols-Haut, Pyrénées-Orientales. *L'Anthropologie*. Paris. 92:1, pp. 87-100.
- SALA, R. (1993) - *Introducció d'un model reològic de les deformacions microscòpiques per ús en objectes lítics*. Tesi de Llicenciatura. Universitat de Barcelona.
- SAMPAIO, J. D. (2002) - *Análise espacial dos vestígios líticos dos níveis gravettenses do sítio de Cardina I – Salto do Boi (Santa Comba, Vila Nova de Foz Côa)*. Seminário apresentado no âmbito da Licenciatura em Ciências Históricas (ramo científico) da Universidade Portucalense.
- SÁNCHEZ GOÑI, M. F. (1996) - Les changements climatiques du Paléolithique supérieur, enquête sur le rapport entre Paléoclimatologie et Préhistoire. *Zephyrus*. Salamanca. 49, pp. 3-36.
- SANTOJA, M. (1984) - Situación actual de la investigación del Paleolítico inferior en la cuenca del Duero. *Portugalia*. Porto. Nova Série. 4-5, pp. 27-36.
- SANTOS, M. F. dos (1980-1981) - Estatueta paleolítica descoberta em Setúbal (Évora, Portugal). *Setúbal Arqueológica*. Setúbal. 6-7, pp. 29-37.
- SANTOS, M. F. dos; GOMES, M. V.; MONTEIRO, J. P. (1981) - Descobertas da arte rupestre na gruta do Escoural (Évora, Portugal). In *Altamira Symposium*. Madrid: Ministerio de Cultura, pp. 205-243.
- SCHMIDER, B. (1986) - A propos de la datation par le C14 du gisement de la Pente-des-Brosses, à Montigny-sur-Loing (S.-et-M.) (1). *Bulletin de la Société Préhistorique Française*. Paris. 83:6, pp. 163-164.
- SCHWEGLER, U. (1997) - Die Felszeichnungen von Carschenna, Gemeinde Sils im Domleschg, *Helvetia Archaeologica*. Zürich. 28:III-II2, pp. 76-126.
- SELLAMI, F. (1999) - *Reconstitution de la dynamique des sols des terrasses de la Dordogne à Creysse (bergeracois). Impact sur la conservation des sites archéologiques de plein air*. Tese de Doutoramento do INA-PG.
- SELLAMI, F. (2000) - Depositional and post-depositional soil evolution and the inferred environmental conditions of open Palaeolithic sites at Côa Valley in Portugal. In *6th Annual Meeting of the E.A.A.* Lisboa.
- SELLAMI, F. (2002) - La dynamique des sols colluviaux et son impact sur les assemblages anthropiques du site de Solutré. In COMBIER, J.; MONTET-WHITE, A., eds. - *Solutré 1968-1998*. Paris: Société Préhistorique Française, pp. 165-164.
- SELLAMI, F.; TEYSSANDIER, N.; TAHA, M. (2001) - Dynamique du sol et fossilisation des ensembles archéologiques sur les sites de plein air. Données expérimentales sur l'organisation des micro-artefacts et les traits pédo-sédimentaires, in BOURGUIGNON, L.; ORTEGA, I.; FRÈRE-SAUTOT, M.-C., eds. - *Préhistoire et approche expérimentale*, pp. 313-324. Montagnac: Editions M. Mergoïl.
- SEMENOV, S. A. (1964) - *Prehistoric Technology: an experimental study of the oldest tools and artefacts from traces of manufacture and wear*. London: Cory, Adams & Mackay.
- SEMENOV, S. A. (1973) - *Prehistoric Technology*. 3<sup>rd</sup> ed. Bath: Adam & Dart.
- SHOKLER, J. E. (2002) - Approaches to the Sourcing of Flint in Archaeological Contexts: Results of Research from Portuguese Estremadura. In HERRMANN, J. J.; HERZ, N.; NEWMAN, R., eds. - *Asmosia 5: Interdisciplinary Studies on Ancient Stone*. Londres: Archetype Publications, pp. 176-187.
- SILVA, A. F. da; RIBEIRO, M. L. (1991) - *Carta Geológica de Portugal. Notícia explicativa da folha 15-A, Vila Nova de Foz Côa*. Lisboa: Serviços Geológicos de Portugal.
- SILVA, A. F. da; REBELO, J. A.; RIBEIRO, M.L. (1989) - *Carta Geológica de Portugal. Notícia explicativa da folha 11-C, Moncorvo*. Lisboa: Serviços Geológicos de Portugal.
- SILVA, F. G. (1971) - Relações entre erosão e transporte na bacia hidrogeópica do Rio Douro em território português. *Memórias e Notícias*. Coimbra. 71, pp. 57-57.
- SILVA, F. P. da (2000) - A estação epipaleolítica-mesolítica do Cabeço Branco (Portinho, Oiã, Oliveira do Bairro). *Arqueologia*. Porto. 25, pp. 79-93.
- SOFFER, O. (1985) - Patterns of intensification as seen from the Upper Paleolithic of the central Russian Plain. In PRICE, T. D.; J.A. BROWN, J. A., eds. - *Prehistoric hunter-gatherers. The emergence of cultural complexity*. Orlando, FL: Academic Press, pp.

- 235-270. SOLER & al. (1990) = SOLER, N.; TERRADAS, X.; MAROTO, J.; PLANA, C. (1990) - Le silex et les autres matières premières au Paléolithique moyen et supérieur, au nord-est de la Catalogne. In SERONIE-VIVIEN, M.-R.; LENOIR, M., eds. - *Le silex de sa genèse à l'outil: Actes du V colloque international sur le silex: Bordeaux, 17 sept.-2 oct. 1987*. Vol. 2. Bordeaux: Centre National de la Recherche Scientifique (Cahiers du Quatenaire; 17), pp. 453-460.
- SOLER MAYOR, N. (2003) - *Estudio de las estructuras de combustión prehistóricas: una propuesta experimental*. Valencia: Servicio de Investigación Prehistórica.
- SOUSA, F. L. P. de (1903) - *Os Calcários do distrito de Leiria*. Lisboa.
- SOUSA, M. B. (1982) - *Litoestratigrafia e Estrutura do "Complexo Xisto-Grauwáquico ante-Ordovícico: Grupo do Douro (Nordeste de Portugal)*. Tese de doutoramento. Coimbra: Universidade.
- SOUSA, M. B. (1983) - Litoestratigrafia do CXG - Grupo do Douro (NE Portugal). *Memórias e Notícias*. Coimbra. 95, pp. 3-63.
- STAPERT, D. (1989) - The ring and sector method: intrasite spatial analysis of stone age sites, with special reference to Pincevent. *Palaeohistoria*. Groningen. 31, pp. 1-57.
- STAPERT, D. (1990) - Within the tent or outside? Spatial patterns in late Palaeolithic sites. *Helinium*. Wetteren. 29:1, pp. 14-35.
- STRAUS, L. G. (1983) - *El Solutrense vasco-cantábrico: una nueva perspectiva*. Madrid: Ministerio de Cultura.
- STRAUS, L. G. (1994) - Reflexiones sobre el estado de la investigación del Solutrense vasco-cantábrica. *Férvedes*. Villalba. 2, pp. 23-33.
- STRAUS, L. G. (1999) - 1998 excavation camping in el Mirón Cave (Ramales, Cantabria, Spain). *Old World Archaeology Newsletter*. Middletown, CN. 21:3, pp. 1-9.
- SUSSMAN, C. (1985) - Microwear on quartz: fact or fiction? *World Archaeology*. London. 17:1, pp. 101-111.
- SUSSMAN, C. (1988a) - *A microscopic analysis of usewear and polish formation on experimental quartz*. Oxford: British Archaeological Reports.
- SUSSMAN, C. (1988b) - Aspects of microwear as applied to quartz. In BEYRIES, S., ed. - *Industries lithiques. Tracéologie et technologie*. Oxford: British Archaeological Reports, pp. 49-63.
- TARRIÑO, A. (2001) - *El sílex en la Cuenca Vasco-Cantábrica y Pirineo Navarro: caracterización y su aprovechamiento en la Prehistoria*. Tesis de doctorado. Bilbao: Universidad del País Vasco.
- TARRIÑO, A.; AGUIRRE, M. (1997) - Datos preliminares sobre Fuentes de aprovisionamiento de rocas silíceas en algunos yacimientos paleolíticos y postpaleolíticos del sector oriental de la cuenca vasco-cantábrica. *Veleia*. Vitoria-Gasteiz. 14, pp. 101-116.
- TAYLOR, K. (1999) - Rapid climate change. *American Scientist*. New York, NY. 87, pp. 320-327.
- TEIXEIRA, C.; ZBYSZEWSKI, G.; ASSUNÇÃO, C. T. de (1978) - *Carta Geológica de Portugal, na escala 1/ 50 000. Notícia explicativa da folha 23-C, Leiria*. Lisboa: Serviços Geológicos de Portugal.
- TEIXEIRA & al. (1963a) = TEIXEIRA, C.; MEDEIROS, A. C. de; PILAR, A.; CARVALHOSA, A. (com a colaboração de FERRO, M. N.; ROCHA, A. T.) (1963a) - *Carta Geológica de Portugal, na escala 1/ 50 000: notícia explicativa da folha 18-A, Vila Franca das Naves*. Lisboa: Serviços Geológicos de Portugal.
- TEIXEIRA & al. (1963b) = TEIXEIRA, C.; MEDEIROS, A. C. de; LOPEZ, J. T.; ROCHA, T. (1963b) - *Carta Geológica de Portugal, na escala 1/ 50 000: Notícia explicativa da folha 18-B, Almeida*. Lisboa: Serviços Geológicos de Portugal.
- TERRADAS, X. (1997) - Estado actual de las investigaciones sobre la explotación de los recursos líticos entre grupos cazadores-recolectores prehistóricos en el estado español. In BERNABEU, J.; OROZCO, T.; TERRADAS, X., eds. - *Los recursos abióticos en la Prehistoria: caracterización, aprovisionamiento e intercambio*. Valencia: Universitat de València (Collecció Oberta. Sèrie Història; 2), pp. 73-82.
- TEXIER & al. (2006) = TEXIER, J.-P., AGSOUS, S.; KERVAZO, B.; LENOBLE, A.; NESPOULET, R. (2006) - *Sédimentogenèse des sites préhistoriques classiques du Périgord*. Association des Sédimentologistes Français. < [http://www.epoc.u-bordeaux.fr/ASF/editions/Livre\\_44.pdf](http://www.epoc.u-bordeaux.fr/ASF/editions/Livre_44.pdf) >.
- THACKER, P. T. (2000) - The relevance of regional analysis for Upper Paleolithic archaeology: A case study from Portugal. In: G.L. PETERKIN, G. L.; PRICE, H. A., eds. - *Regional approaches to adaptation in late Pleistocene western Europe*. Oxford: Archaeopress, pp. 25-45.
- THÉRY-PARISOT, I. (2001) - *Économie des combustibles au Paléolithique*. Paris: CNRS.
- TIFFAGOM, M. (2003) - *De la Pierre à l'Homme: Enquête technologique sur la dynamique évolutive des groupes solutréens de la Cova del Parpalló (Gandia, Espagne)*. Tese de dissertação de Doutoramento em Pré-história Etnologia Antropologia da Universidade de Paris I, Panthéon-Sorbonne.
- TIXIER, J.; INIZAN, M.-L.; ROCHE, H. (1980) - *Préhistoire de la pierre taillée, 1: Terminologie et technologie*. Valbonne: CREP.
- TOSELLO, G. (2003) - *Pierres gravées du Périgord magdalénien art, symboles, territoires*. Paris: Centre National de la Recherche Scientifique.
- VALENTIN, B. (1989) - Nature et fonction des foyers de l'habitation n.º 1 à Pincevent. In OLIVE, M.; TABORIN, Y., eds. - *Nature et fonction des foyers préhistoriques. Actes du Colloque international de Nemours (12-14 mai 1987)*. Nemours: Association pour la

- Promotion de la Recherche Archéologique en Ile-de-France, pp. 209-219. VALENTIN, B. (1995) - *Les groupes humains et leur traditions au tardiglaciaire dans le bassin parisien: apport de la technologie comparée*. Tese de dissertação de Doutoramento apresentada à Universidade de Paris I.
- VALENTIN, B. (2000) - L'usage des percuteurs en pierre tendre pour le débitage des lames. Circonstances de quelques innovations au cours du Tardiglaciaire dans le Bassin parisien. In PION, G., ed. - *Le Paléolithique supérieur récent: nouvelles données sur le peuplement et l'environnement. Table ronde de Chambéry*, 1999. Paris: Société Préhistorique Française, pp. 253-260.
- VALENTIN, B.; BODU, P. (1991) - Perspective de l'expérimentation appliquée à l'étude des foyers paléolithiques: le cas des foyers de «l'habitation n.º 1» à Pincevent (Seine-et-Marne). In *Expérimentation en archéologie: bilan et perspectives. Archéologie expérimentale, 2. La terre, L'os et la pierre. La maison et les champs. Actes du Colloque international tenu à l'archéodrome de Beaune, 6-9 avril 1988*, Paris: Errance, pp. 138-145.
- VALENTIN, B.; HANTAÍ, A. (2005) - Transformation de l'industrie lithique pendant l'Azilien. Etude des niveaux 3 et 4 du Bois-Ragot. In CHOLLET, A., ed. - *La Grotte du Bois-Ragot à Goux (Vienne) - Magdalénien et Azilien - Essais sur les hommes et leur environnement*. Paris: Société Préhistorique Française, pp. 89-182.
- VALENTIN & al. (1999) = VALENTIN, B.; BODU, P.; HANTAÍ, A.; PHILIPPE, M. (1999) - L'industrie lithique. In JULIEN, M.; RIEU, J.-L., eds. - *Occupations du Paléolithique supérieur dans le sud-est du bassin parisien*. Paris: Editions de la Maison des Sciences de l'Homme, pp. 66-94.
- VALLADAS H. (1981) - Thermoluminescence de grès de foyers préhistoriques: estimation de leur température de chauffe. *Archaeometry*. Oxford. 23:2, pp. 221-229.
- VALLADAS H. (1992) - Thermoluminescence dating of flint. *Quaternary Science Reviews*. New York, NY. 11, pp. 1-5.
- VALLADAS & al. (2001) = VALLADAS, H.; MERCIER, N.; FROGET, L.; JORON, J.-L.; REYSS, J.-L.; AUBRY T. (2001) - TL dating of Upper Palaeolithic sites in the Côa Valley (Portugal), *Quaternary Science Reviews*. New York. 20, pp. 939-943.
- VAUGHAN, P. (1985) - *Use-wear analysis of flaked stone tools*. Tucson, AZ: University of Arizona Press.
- VAUGHAN, P. (1986) - A sampling method for use wear analysis of large flint assemblages *Early Man News* 9/10/11, pp. 13-28.
- VELO, J. (1984) - Ochre as medicine: a suggestion for the interpretation of the archaeological record. *Current Anthropology*. Chicago. 25:5, p. 674.
- VERÍSSIMO, H. (2005) - Aprovisionamento de matéria-prima lítica na Pré-história do concelho de Vila do Bispo. In *Actas de IV Congresso de Arqueologia Peninsular (Faro, 14 a 19 de Setembro de 2004): o Paleolítico*. Faro: Universidade do Algarve, pp. 509-523.
- VIDAL, P. (2001) - *L'art rupestre en péril. Un patrimoine mondial à sauver*, Périgueux: Pilote 24 édition.
- VILASECA, S. (1934) - L'estació-taller de sílex de Sant Gregori. *Memoria de la Academia de Ciencias y Artes de Barcelona*. Barcelona. 23:21, pp. 415-439.
- VILLAVERDE BONILLA, V. (1985) - Hueso con grabados paleolíticos de la Cova de Les Cendres (Teulada, Alicante). *Lucentum*. Alicante. 4, pp. 7-14.
- VILLAVERDE BONILLA, V. (1992) - Principaux traits évolutifs de la collection d'art mobilier de la Grotte de Parpalló. *L'Anthropologie*. Paris. 96, pp. 375-396.
- VILLAVERDE BONILLA, V. (1994a) - *Arte paleolítico de la Cova del Parpalló. Estudio de la colección de plaquetas y cantos grabados y pintados*. València: Servei d'Investigació Prehistòrica.
- VILLAVERDE BONILLA, V. (1994b) - Arte mueble de la España mediterránea: reve síntesis y algunas consideraciones teóricas. *Complutum*. Madrid. 5, pp. 139-162.
- VILLAVERDE BONILLA, V.; AURA, J. E.; BARTON, M. (1998) - The Upper Paleolithic in Mediterranean Spain: A review of current evidence. *Journal of World Prehistory*. New York, NY. 12, pp. 121-198.
- VILLAVERDE & al. (1986) = VILLAVERDE BONILLA, V.; VELASCO, A.; ARIAS, J. M.; PORTELL, E. (1986) - Algunas precisiones sobre la técnica del grabado estriado en la Cova del Parpalló (Gandía, Valencia). *Saitabi*. Valencia. 36, pp. 101-121.
- VILLAVERDE & al. (1999) = VILLAVERDE BONILLA, V.; MARTÍNEZ, R.; BADAL, E.; GUILLEN, P. M.; GARCÍA, R.; MENARGUES, J. (1999) - El Paleolítico Superior de la Cova de Les Cendres (Teulada-Moraira, Alicante). Datos proporcionados por el sondeo efectuado en los cuadros A/B-17. *Archivo de Prehistoria Levantina*. Valencia. 23, pp. 9-65.
- WATCHMAN, A. (1995) - Recent petroglyphs, Foz Côa, Portugal. *Rock Art Research*. Melbourne. 12:2, pp. 104-108.
- WATCHMAN, A. (1996) - A review of the theory and assumptions in the AM dating of the Foz Côa petroglyphs, Portugal. *Rock Art Research*. Melbourne. 13:1, pp. 21-30.
- WATCHMAN, A. (2002) - Polémique sur les méthodes de datation (suite et fin). Réponse à Whitley et Simon. *International Newsletter on Rock Art*. Foix. 34, pp. 11-12.
- WATTEZ, J. (1992) - *Dynamique de formation des structures de combustion de la fin du Paléolithique au Néolithique moyen*. Tese da Universidade de Paris I.
- WEISS & al. (1993) = WEISS, H.; COURTY, M. A.; WETTERSTROM, W.; MEADOW, R.; GUICHAR, F.; SENIOR, L.; CURNOW, A. (1993). - The genesis and collapse of third millenium north Mesopotamian civilization. *Science*. Washington, DC. 261, pp. 995-1004.

- WHITLEY, D. S.; SIMON, J. M. (2002a) - Récentes dates radiocarbone avec accélérateur pour des gravures. *International Newsletter on Rock Art*. Foix., 32, pp. 10-15.
- WHITLEY, D. S.; SIMON, J. M. (2002b) - Polémique sur les méthodes de datation (suite fin). Réponse à Huyghe et Watchman. *International Newsletter on Rock Art*. Foix. 34, pp. 12-21.
- WRESCHNER, E. E. (1980) - Red ochre and human evolution: a case for discussion. *Current Anthropology*. Chicago. 21:5, pp. 631-644.
- YELLEN, J. E. (1977) - *Archaeological approaches to the present. Models for reconstructing the past*. New York; San Francisco; London: Academic Press.
- ZBYSZEWSKI, G.; FERREIRA, O. da V. (1966) - *Carta Geológica de Portugal, na escala 1/ 50 000. Notícia explicativa da folha 30-B, Bombarral*. Lisboa: Serviços Geológicos de Portugal.
- ZBYSZEWSKI, G.; FERREIRA, O. da V. (1984-1985) - Uma estatueta madalenense “tipo Laugerie Basse” encontrada em Portugal”. *Memórias da Academia das Ciências de Lisboa (Classe de Ciências)*. Lisboa. 26, pp. 207-211.
- ZILHÃO, J. (1988) - Plaque gravée du Solutrén supérieur de la Gruta do Caldeirão (Tomar, Portugal). *Bulletin de la Société Préhistorique Française*. Paris. 85:4, pp. 105-109.
- ZILHÃO, J. (1989) - L'art mobilier paléolithique au Portugal. *Almazor*. Montemor-o-Novo. 7, pp. 29-35.
- ZILHÃO, J. (1995a) - L'art rupestre paléolithique de plein air. Vallée du Côa (Portugal). *Dossiers d'Archéologie*. Dijon. 209, pp. 106-117.
- ZILHÃO, J. (1995b) - The age of the Côa Valley (Portugal) rock-art: validation of archaeological dating to the paleolithic and refutation of 'scientific' dating to historic or proto-historic times. *Antiquity*. Cambridge. 69, pp. 883-901.
- ZILHÃO, J. (1997a) - *O Paleolítico Superior da Estremadura Portuguesa*. Lisboa: Colibri.
- ZILHÃO, J. (1997b) - Símula dos resultados científicos. In ZILHÃO, J., ed. - *Arte Rupestre e Pré-História do Vale do Côa. Trabalhos de 1995-1996. Relatório Científico ao Governo da República Portuguesa elaborado nos termos da resolução do Conselho de Ministros n.º 4/96, de 17 de Janeiro*. Lisboa: Ministério da Cultura, pp. 13-37.
- ZILHÃO, J. (1997c) - The age of the Côa valley (Portugal) rock art: validation of archaeological dating to the Paleolithic and refutation of «scientific» dating to historic or proto-historic times. In ZILHÃO, J., ed. - *Arte rupestre e Pré-História do Vale do Côa: trabalhos de 1995-1997. Relatório científico ao governo da República Portuguesa*. Lisboa: Ministério da Cultura, pp. 417-436.
- ZILHÃO, J. (1997d) - The Paleolithic settlement of Portuguese Estremadura after the last glacial maximum. In FULLOLA, J. M.; SOLER, N., eds. - *El món mediterrani després del Pleniglacial (18 000-12 000 BP)*. Girona: Museo d'Arqueologia de Catalunya, pp. 233-242.
- ZILHÃO, J. (2001) - Arte paleolítico datado por depósitos arqueológicos en Fariseu (Valle del río Côa, Portugal). *Panel 1*, pp. 102-103.
- ZILHÃO, J. (2003) - Vers une chronologie plus fine du cycle ancien de l'art paléolithique de la Côa: quelques hypothèses de travail. In BALBÍN BEHRMANN, R. de; BUENO RAMÍREZ P., eds. - *El arte prehistórico desde los inicios del siglo XX: primer symposium internacional de arte prehistórico de Ribadesella*. Ribadesella: Asociación Cultural Amigos de Ribadesella, pp. 75-90.
- ZILHÃO, J.; ALMEIDA, F. (2002) - The archeological framework. In ZILHÃO, J.; TRINKAUS, E., eds. - *Portrait of the artist as a child: the Gravettian human skeleton from the Abrigo do Lagar Velho and its archeological context*. Lisboa: Instituto Português de Arqueologia, pp. 29-57.
- ZILHÃO & al. (1995) = ZILHÃO, J.; AUBRY, T.; CARVALHO, A. F. de; ZAMBUJO, G.; ALMEIDA, F. (1995) - O sítio arqueológico paleolítico do Salto do Boi (Cardina, Santa Comba, Vila Nova de Foz Côa). *Trabalhos de Antropologia e Etnologia*. Porto. 35:4, pp. 471-497.
- ZILHÃO & al. (1997) = ZILHÃO, J.; AUBRY, T.; CARVALHO, A. F. de; BAPTISTA, A.M.; GOMES, M.V.; MEIRELES, J. (1997) - The rock art of the Côa valley (Portugal) and its archaeological context: first results of current research. *Journal of European Archaeology*. London. 5:1, pp. 7-49.